

## KOMENTÁŘ

14. 4. 2026

### Požáry ve Středočeském kraji v roce 2025

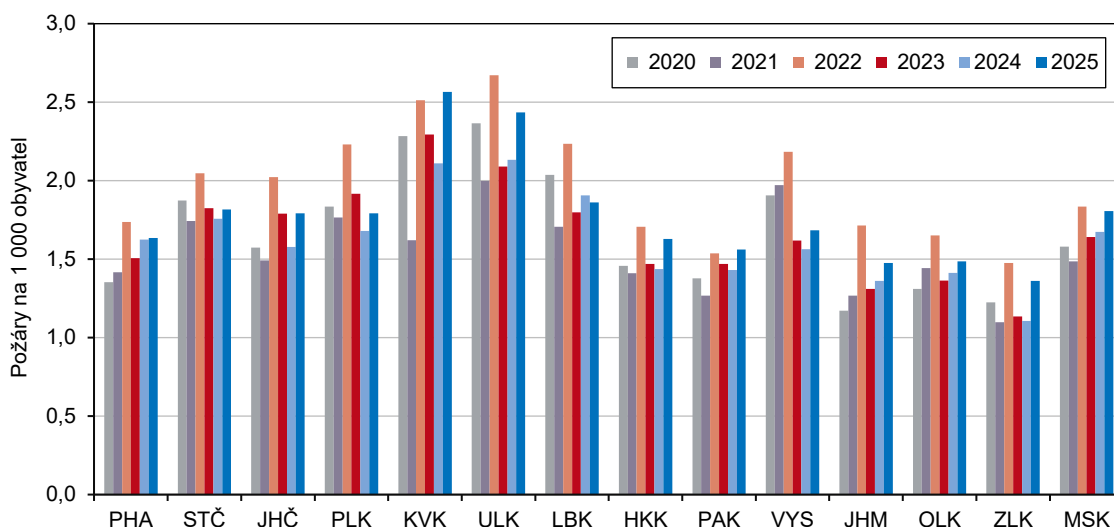
Podle údajů Hasičského záchranného sboru ČR vypuklo ve Středočeském kraji v roce 2025 celkem 2 670 požárů, což bylo meziročně o 103, respektive o 4,0 % požárů více. Na tisíc obyvatel připadalo v kraji 1,8 požárů, což byla hodnota nad republikovým průměrem a čtvrtá nejvyšší mezi kraji. V rámci středočeských okresů byla nejvyšší intenzita zjištěna v okresech Příbram, Rakovník a Kladno. Naopak nejnižší počet požárů na tisíc obyvatel v kraji zaznamenaly okresy Kolín a Praha-východ. Při požárech v kraji došlo ke zranění 240 osob, což byl druhý nejvyšší počet za poslední čtvrtstoletí a v roce 2025 nejvyšší počet mezi kraji. Výše přímých škod vzniklých při požárech činila 816,2 mil. Kč, představovala druhou nejvyšší škodu mezi kraji v roce 2025 a třetí nejvyšší škodu v kraji za posledních 25 let. Průměrná škoda připadající na jeden požár byla mezi kraji čtvrtá nejvyšší. Díky úspěšným zásahům jednotek požární ochrany se podařilo uchránit majetek v hodnotě přesahující 3,7 mld. Kč, jednalo se o 2. nejvyšší hodnotu mezi kraji.

V roce 2025 vypuklo ve Středočeském kraji 2 670 požárů, nejvíce mezi všemi kraji. V dlouhodobém pohledu posledních 25 let kolísal počet požárů v kraji kolem hodnoty 3 tisíce, s minimální hodnotou 2 085 požárů v roce 2001 a maximální hodnotou 4 123 požárů v roce 2003. Od roku 2019 se počty požárů trvale drží pod 3tisícovou hranicí. V posledním sledovaném roce 2025 došlo k nárůstu o 103 požáry, resp. o 4,0 %. Počet požárů meziročně vzrostl ve všech krajích kromě kraje Libereckého.

Na tisíc obyvatel připadalo v roce 2025 celkem 1,8 požárů, což bylo více než v celé republice (1,7) a čtvrtá nejvyšší hodnota mezi kraji. Vyšší hodnota v kraji než v ČR byla zaznamenávána dlouhodobě. Nejvyšší počet požárů na tisíc obyvatel vykázaly v roce 2025 kraje Karlovarský (2,6) a Ústecký (2,4), nejnižší naopak kraje Zlínský (1,4), Jihomoravský a Olomoucký (shodně 1,5).

#### Požáry podle krajů v letech 2020–2025

Zdroj: Hasičský záchranný sbor ČR



## KOMENTÁŘ

V rámci středočeských okresů byl zaznamenán nejvyšší počet požárů na tisíc obyvatel v okresech Příbram (2,5), Rakovník a Kladno (shodně 2,2), přičemž na Příbramsku a Rakovnicku zároveň došlo k největším relativním meziročním nárůstům počtu požárů (o 27,1 %, resp. o 14,5 %). K nárůstu počtu požárů došlo ve většině (9) okresů, naopak pokles zaznamenaly pouze tři okresy – Kolín (o 17,2 %), Praha-východ (o 7,8 %) a Benešov (o 6,3 %). Okresy Kolín a Praha-východ zároveň vykázaly nejnižší počet požárů na tisíc obyvatel (shodně 1,4).

Při požárech bylo ve Středočeském kraji v roce 2025 zraněno celkem 240 osob (z toho 70 hasičů), což byl (po roce 2022) druhý nejvyšší počet za poslední čtvrtstoletí a úplně nejvyšší počet mezi kraji. Při požárech v kraji došlo k úmrtí 14 osob, tento počet však patřil v dlouhodobém pohledu naopak k nižším. Zachráněno bylo 200 osob a evakuováno 2 806 osob.

### Požáry podle krajů v roce 2025

Zdroj: Hasičský záchranný sbor ČR

	Požáry			Přímá škoda		Uchráněné hodnoty celkem (tis. Kč)	Usmrčené osoby	Zraněné osoby
	celkem	index 2025/2024	na 1000 obyvatel	celkem (tis. Kč)	na 1 požár (tis. Kč)			
<b>Česko</b>	<b>19 031</b>	<b>107,9</b>	<b>1,7</b>	<b>5 267 815</b>	<b>276,8</b>	<b>21 572 885</b>	<b>113</b>	<b>1 572</b>
v tom kraje:								
Hl. m. Praha	2 287	101,4	1,6	472 764	206,7	1 906 101	14	94
Středočeský	2 670	104,0	1,8	816 239	305,7	3 741 233	14	240
Jihočeský	1 169	113,4	1,8	158 630	135,7	802 652	8	88
Plzeňský	1 096	106,6	1,8	312 950	285,5	999 429	9	111
Karlovarský	749	121,0	2,6	81 098	108,3	457 874	3	74
Ústecký	1 963	113,7	2,4	336 535	171,4	1 919 129	9	132
Liberecký	834	97,3	1,9	166 812	200,0	977 718	6	87
Královéhradecký	903	113,2	1,6	151 569	167,9	1 334 690	8	97
Pardubický	828	109,2	1,6	1 056 428	1 275,9	1 316 407	5	71
Vysočina	869	107,5	1,7	244 532	281,4	1 227 952	6	63
Jihomoravský	1 811	108,6	1,5	514 440	284,1	3 819 889	10	169
Olomoucký	936	104,9	1,5	423 737	452,7	882 041	6	92
Zlínský	787	122,8	1,4	251 308	319,3	443 775	5	77
Moravskoslezský	2 129	107,4	1,8	280 773	131,9	1 743 997	10	177

Přímá škoda vzniklá při požárech ve Středočeském kraji v roce 2025 činila 816,2 mil. Kč, meziročně o 17,9 % více. Za poslední 25leté období se jednalo o třetí nejvyšší škodu v kraji, po rekordních hodnotách z let 2022 a 2023 (2,7 mld. a 2,1 mld. Kč). V roce 2025 přesáhla středočeskou hodnotu přímých škod způsobených požáry pouze hodnota škod v Pardubickém kraji (1,06 mld. Kč).

Na 1 požár připadalo ve Středočeském kraji 305,7 tis. Kč přímých škod, což byla čtvrtá nejvyšší hodnota mezi kraji. Nejvyšší průměrnou výši škody vykázal Pardubický kraj (1,28 mil. Kč), nejnižší naopak kraj Karlovarský (108,3 tis. Kč).

Díky rychlým zásahům jednotek požární ochrany se podařilo uchránit majetek v hodnotě 3,74 mld. Kč, jednalo se o druhou nejvyšší částku po Jihomoravském kraji (3,82 mld. Kč).

## KOMENTÁŘ

### Požáry podle okresů Středočeského kraje v roce 2025

Zdroj: Hasičský záchranný sbor ČR

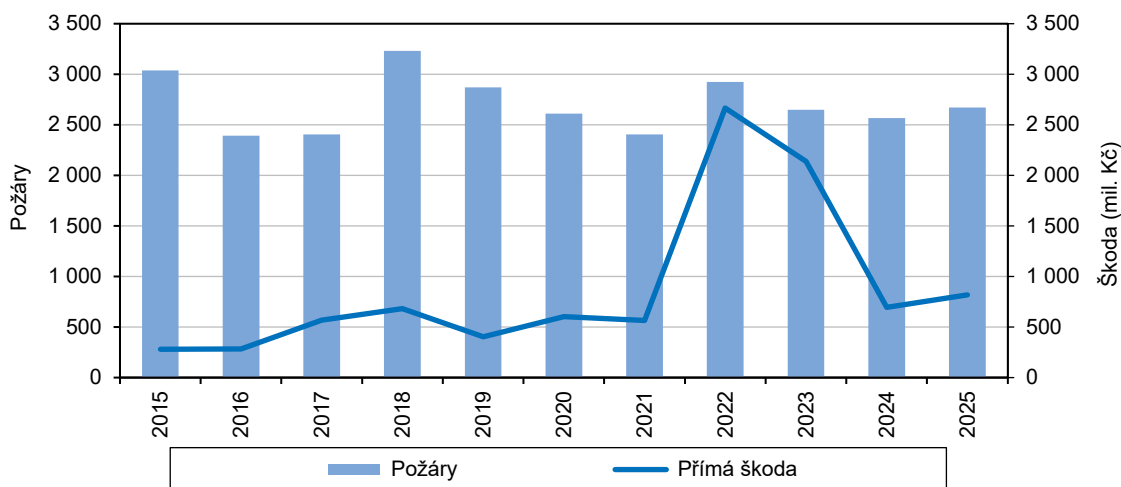
	Požáry			Přímá škoda		Uchráněné hodnoty celkem (tis. Kč)	Usmrčené osoby	Zraněné osoby
	celkem	index 2025/2024	na 1000 obyvatel	celkem (tis. Kč)	na 1 požár (tis. Kč)			
<b>Kraj celkem</b>	<b>2 670</b>	<b>104,0</b>	<b>1,8</b>	<b>816 239</b>	<b>305,7</b>	<b>3 741 233</b>	<b>14</b>	<b>240</b>
v tom okresy:								
Benešov	223	93,7	2,1	40 953	183,6	207 770	3	20
Beroun	183	105,2	1,8	32 867	179,6	125 656	1	20
Kladno	373	109,1	2,2	88 716	237,8	140 900	3	13
Kolín	154	82,8	1,4	24 555	159,4	343 500	1	11
Kutná Hora	132	109,1	1,7	27 100	205,3	639 802	1	9
Mělník	189	103,3	1,6	37 903	200,5	109 665	1	10
Mladá Boleslav	239	113,3	1,7	154 108	644,8	221 852	-	24
Nymburk	188	102,2	1,7	65 281	347,2	763 861	1	23
Praha-východ	296	92,2	1,4	224 707	759,1	461 589	1	27
Praha-západ	276	103,0	1,7	54 977	199,2	85 006	2	24
Příbram	291	127,1	2,5	34 745	119,4	198 175	-	27
Rakovník	126	114,5	2,2	30 327	240,7	443 457	-	32

Ze středočeských okresů se na krajské výši přímých škod vzniklých při požárech více než desetinou podílely okresy Praha-východ (224,7 mil. Kč, resp. 27,5 %), Mladá Boleslav (154,1 mil. Kč, resp. 18,9 %) a Kladno (88,7 mil. Kč, resp. 10,9 %). Do těchto tří okresů se soustředila více než polovina (57,3 %) všech přímých škod vzniklých při požárech v kraji. Nejnižší přímé škody zaznamenal okres Kolín (24,6 mil. Kč, resp. 3,0 %).

V přepočtu na jeden požár vycházely nejvyšší částky v okresech Praha-východ (759,1 tis. Kč) a Mladá Boleslav (644,8 tis. Kč), nejnižší naopak v okresech Příbram (119,4 tis. Kč) a Kolín (159,4 tis. Kč).

### Požáry ve Středočeském kraji v letech 2015–2025

Zdroj: Hasičský záchranný sbor ČR



## KOMENTÁŘ

Další informace naleznete v ročenkách [Hasičského záchranného sboru](#) Středočeského kraje a ve [Veřejné databázi ČSÚ](#).

**Kontakt:**

Mgr. Iva Šnejdová  
Krajská správa ČSÚ pro Středočeský kraj  
oddělení informačních služeb  
Tel: 274 054 175  
E-mail: [infoservisstc@csu.gov.cz](mailto:infoservisstc@csu.gov.cz)