

## Vývoj obyvatelstva ve městě Příbram

Ve městě Příbram žilo podle demografické bilance ČSÚ koncem roku 2022 celkem 32 743 obyvatel, od roku 1869 vzrostl počet obyvatel 2,3krát. Příbram byla 4. nejlidnatější obcí ve Středočeském kraji a 33. v České republice. Největší přírůstky počtu obyvatel za období 1971 až 2022 byly zaznamenány v letech 2022, 1975, 1979 a 1976, největší úbytek v roce 2014. Počet domů vzrostl mezi sčítáními 1869 a 2021 na 3,5násobek. Průměrný věk obyvatel města Příbram byl do roku 2004 nižší než průměr za ČR i Středočeský kraj, od roku 2006 dosahuje naopak vyšších hodnot.

### Stav a pohyb obyvatelstva ve městě Příbram v letech 1971–2022

Rok	Živě narození	Zemřelí	Přistěhovalí	Vystěhovalí	Přírůstek			Počet obyvatel k 31. 12.
					přirozený	migrační	celkový	
1971	464	295	1416	921	169	495	664	29 635
1972	494	240	1115	855	254	260	514	30 149
1973	561	261	1141	794	300	347	647	30 796
1974	607	259	1033	910	348	123	471	31 267
1975	634	276	1576	880	358	696	1054	32 764
1976	630	289	1336	936	341	400	741	34 039
1977	629	280	1085	783	349	302	651	34 690
1978	696	301	1094	875	395	219	614	35 304
1979	683	320	1500	927	363	573	936	36 240
1980	620	360	1013	829	260	184	444	39 048
1981	539	340	861	856	199	5	204	38 116
1982	556	333	839	832	223	7	230	38 346
1983	571	346	848	746	225	102	327	38 673
1984	506	324	1001	800	182	201	383	39 056
1985	584	337	1116	783	247	333	580	39 636
1986	555	329	918	830	226	88	314	39 950
1987	503	332	725	897	171	-172	-1	39 949
1988	518	359	848	846	159	2	161	40 110
1989	492	337	1069	964	155	105	260	40 370
1990	490	379	1097	975	111	122	233	40 603
1991	456	317	943	1040	139	-97	42	36 898
1992	413	328	849	1039	85	-190	-105	36 793
1993	441	300	779	718	141	61	202	36 995
1994	351	307	571	616	44	-45	-1	36 994
1995	313	356	534	584	-43	-50	-93	36 901
1996	350	319	563	543	31	20	51	36 952
1997	338	304	504	529	34	-25	9	36 961
1998	298	272	445	545	26	-100	-74	36 887
1999	334	319	464	590	15	-126	-111	36 776
2000	293	300	493	626	-7	-133	-140	36 636
2001	292	346	470	607	-54	-137	-191	35 710
2002	310	333	581	760	-23	-179	-202	35 508
2003	319	365	534	745	-46	-211	-257	35 251
2004	341	320	626	751	21	-125	-104	35 147
2005	325	355	668	901	-30	-233	-263	34 884
2006	317	330	652	863	-13	-211	-224	34 660
2007	384	312	784	925	72	-141	-69	34 591
2008	383	342	732	868	41	-136	-95	34 496
2009	349	333	605	900	16	-295	-279	34 217
2010	363	341	633	804	22	-171	-149	34 068
2011	331	310	509	733	21	-224	-203	33 793
2012	351	373	546	764	-22	-218	-240	33 553
2013	342	350	591	686	-8	-95	-103	33 450
2014	336	357	573	842	-21	-269	-290	33 160
2015	337	374	665	730	-37	-65	-102	33 058
2016	339	360	664	804	-21	-140	-161	32 897
2017	354	331	710	763	23	-53	-30	32 867
2018	299	384	659	799	-85	-140	-225	32 642
2019	350	353	647	783	-3	-136	-139	32 503
2020	291	421	654	779	-130	-125	-255	32 248
2021	321	440	722	837	-119	-115	-234	31 651
2022	284	364	1960	788	-80	1172	1092	32 743

## Počet obyvatel a domů ve městě Příbram mezi roky 1869–2021 podle sčítání lidu<sup>\*)</sup>

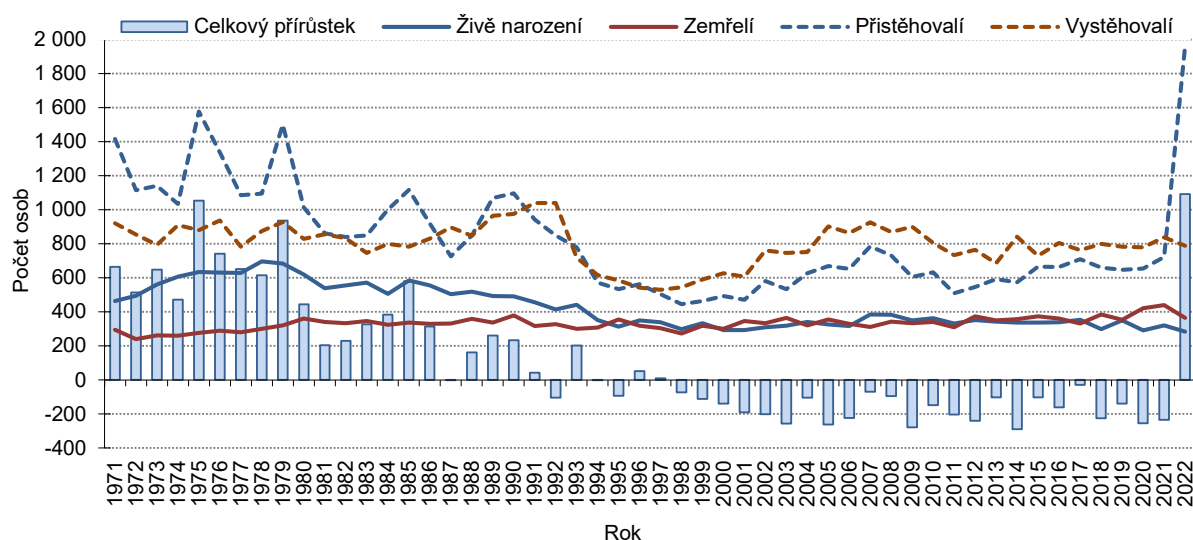
	1869	1880	1890	1900	1910	1921	1930	1950	1961	1970	1980	1991	2001	2011	2021
Počet obyvatel <sup>1)</sup>	14 051	16 952	21 081	21 767	20 826	17 703	15 464	13 614	26 803	29 993	35 123	36 898	35 886	33 084	31 711
Počet domů <sup>2)</sup>	1149	1 238	1 490	1 663	1 770	1 853	1 976	2 291	2 722	2 766	2 895	3 317	3 386	3 726	4 033

<sup>\*)</sup> podle stavu územní struktury k 1. 1. 2016

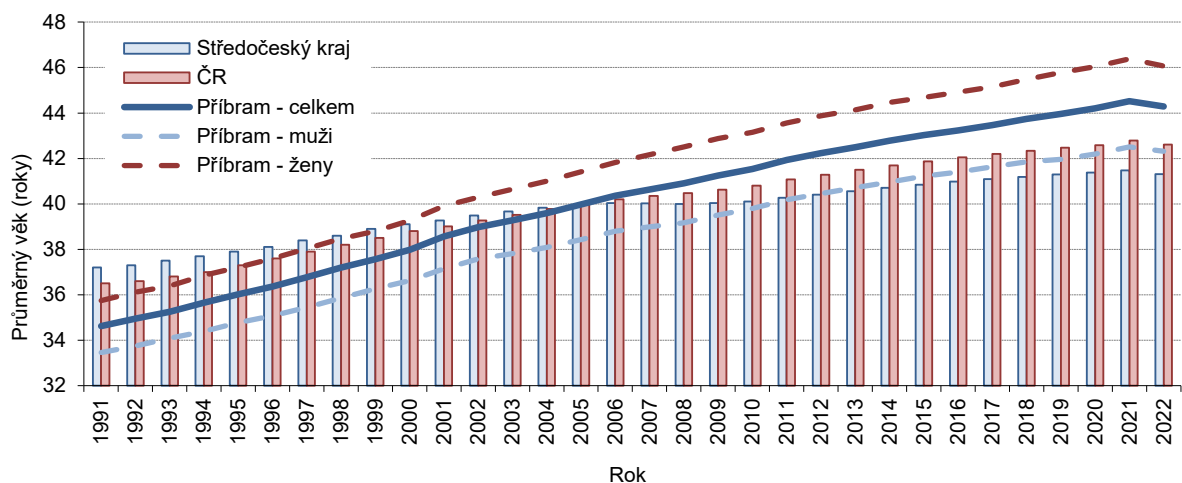
<sup>1)</sup> 1869 - obyvatelstvo přítomné civilní, 1880-1950 - obyvatelstvo přítomné, 1961-1991 - obyvatelstvo bydlící (tj. hlášené v obci k trvalému pobytu), 2001 - obyvatelstvo bydlící (s trvalým nebo dlouhodobým pobytem), 2011 a 2021 - obyvatelstvo obvykle bydlící

<sup>2)</sup> 1869 až 1950 - celkový počet domů, 1961 až 1980 - trvale obydlené domy, 1991 až 2021 - celkový počet domů

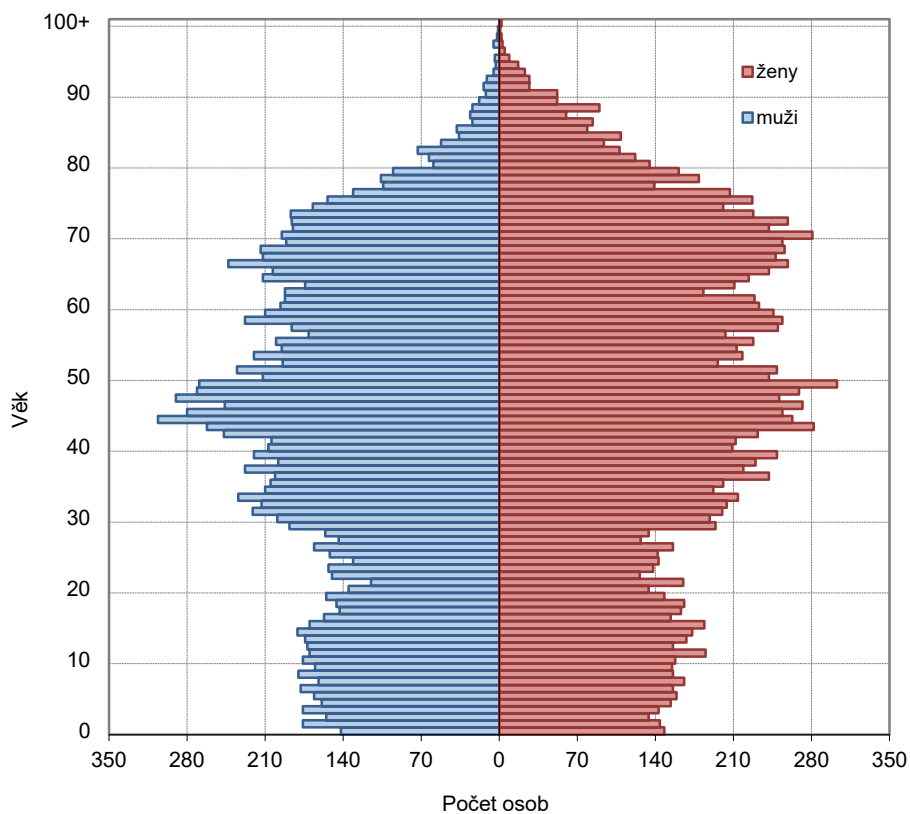
## Živě narození, zemřelí, přistěhovalí, vystěhovalí a celkový přírůstek ve městě Příbram v letech 1971–2022



## Průměrný věk obyvatel ve městě Příbram, Středočeském kraji a České republice v letech 1991–2022



## Věkové složení obyvatelstva města Příbram k 31. 12. 2022



Stav obyvatelstva navazuje na definitivní výsledky posledního sčítání lidu a je každoročně upravován o počty narozených a přistěhovalých (přičtením) a počty zemřelých a vystěhovalých (odečtením).

Metodické vysvětlivky jsou k dispozici na internetové stránce Krajské správy ČSÚ pro Středočeský kraj [www.stredocesky.czso.cz](http://www.stredocesky.czso.cz) v záložce *Statistiky - Obyvatelstvo*.

V záložce *Kraj, okresy.../Města a obce* je k dispozici více demografických a dalších informací o obcích.

[Databáze demografických údajů za obce ČR](#)

[Databáze demografických údajů za vybraná města ČR](#)

[Věkové složení obyvatelstva](#)

[Demografická ročenka měst](#)