

KOMENTÁŘ

7. srpna 2024

Návštěvnost hromadných ubytovacích zařízení ve Středočeském kraji ve 2. čtvrtletí 2024 a celkově v 1. pololetí roku 2024

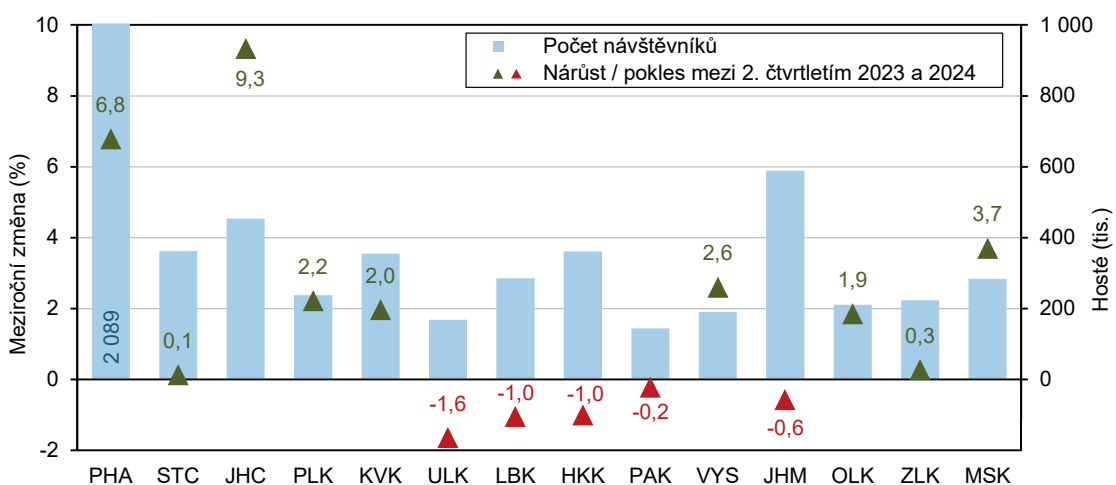
Ve 2. čtvrtletí roku 2024 se ve Středočeském kraji meziročně zvýšil počet hostů v hromadných ubytovacích zařízeních o 0,1 %, počet přenocování byl nižší o 6 %. Počet hostů byl v kraji nejvyšší od roku 2012 a v porovnání s předcovidovým obdobím byl vyšší o desetinu. Na meziročním růstu počtu ubytovaných hostů, byť velmi nízkým, se z pohledu měsíční statistiky podílel květen, v dubnu i v červnu se v kraji meziročně ubytovalo méně osob. Tuzemští hosté tvořili více než tři čtvrtiny klientely ubytovacích zařízení, jejich počet však meziročně klesl, zatímco počet zahraničních hostů se naopak zvýšil. Zahraniční návštěvníci přijížděli nejčastěji z Německa, Slovenska, Polska a Rakouska, pouze u Slováků došlo k meziročnímu poklesu návštěvnosti.

Za celé 1. pololetí letošního roku vzrostl počet hostů v ubytovacích zařízeních meziročně o 3,5 %, počet jejich přenocování se snížil o 1,1 %. Počet hostů byl v kraji nejvyšší od roku 2012 a v porovnání s předcovidovým obdobím se zvýšil o sedminu. Návštěvnost v kraji i podíl kraje na celorepublikovém počtu návštěvníků se od počátku roku meziměsíčně zvyšovaly, meziroční nárůst návštěvnosti zaznamenaly hlavně měsíce na počátku roku.

2. čtvrtletí 2024

Podle předběžných údajů přijelo v průběhu 2. čtvrtletí 2024 do hromadných ubytovacích zařízení¹ (dále jen HUZ) ve Středočeském kraji celkem 361,8 tis. návštěvníků², což bylo o 9,6 % více, než přijelo v období před pandemií koronaviru (oproti 1. čtvrtletí roku 2019) a zároveň nejvíce od roku 2012, kdy jsou v oblasti cestovního ruchu vedeny srovnatelné statistiky.

Graf 1 Hosté v hromadných ubytovacích zařízeních v krajích ve 2. čtvrtletí 2024



KOMENTÁŘ

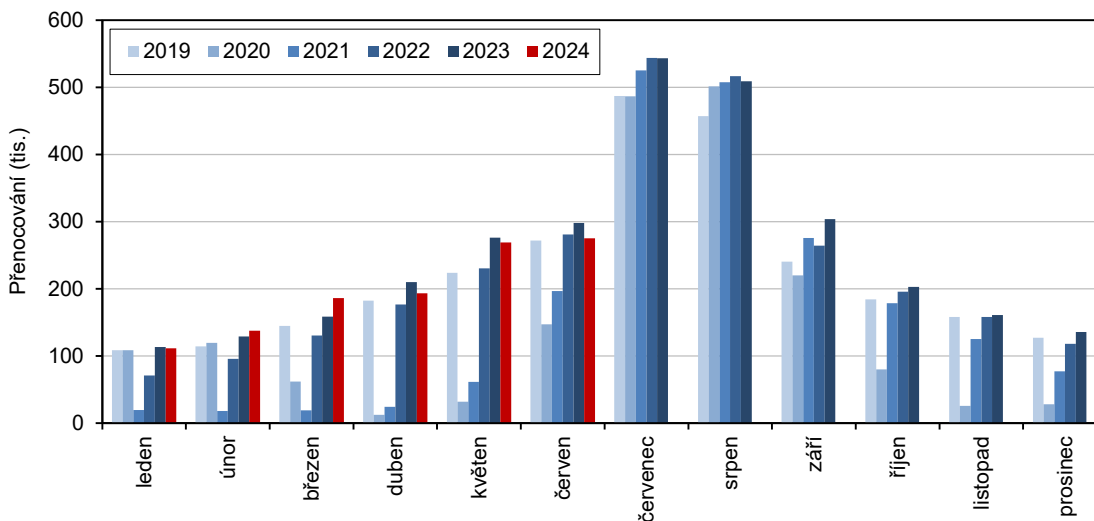
V porovnání se stejným obdobím loňského roku se ubytovalo **o 0,5 tis. hostů více**, což představovalo **meziroční nárůst počtu hostů v kraji o 0,1 %**. Meziroční zvýšení návštěvnosti zaznamenalo celkem devět krajů (nejvyšší nárůst byl v Jihočeském kraji o 9,3 %), v pěti krajích proběhl meziroční pokles (nejvyšší pokles v Ústeckém kraji o 1,6 %).

Na celkovém počtu ubytovaných hostů v ČR se Středočeský kraj podílel z 6,1 %. Nejvíce turistů bylo ubytováno v Praze (podíl na ČR 35,1 %), nejméně v Pardubickém kraji (2,4 %). Podíl Středočeského kraje byl mezi kraji čtvrtý nejvyšší.

Počet ubytovaných hostů ve Středočeském kraji ve 2. čtvrtletí meziměsíčně rostl; v dubnu bylo ubytováno 92,4 tis., v květnu 132,6 tis. a v červnu 136,8 tis. hostů. Meziroční růst v počtu ubytovaných hostů v jednotlivých měsících 2. čtvrtletí nastal pouze v květnu (o 5,7 % více), kdy byla zároveň zaznamenána nejvyšší návštěvnost za posledních dvanáct let. Naopak v dubnu a v červnu hostů meziročně ubylo (o 1,7 % resp. o 3,6 %).

Na rozdíl od počtu návštěvníků se ve Středočeském kraji meziročně **snížil** na hodnotu 737,3 tis. celkový **počet přenocování**, a to **o 6,0 %**. Z mezikrajského pohledu se jednalo o druhý nejvyšší meziroční pokles po Libereckém kraji (s obdobným poklesem o 6,0 %). Meziroční pokles zaznamenalo celkem devět krajů, v pěti krajích se počet přenocování zvýšil, nejvýrazněji v Moravskoslezském kraji (o 5,2 %). Na rozdíl od počtu hostů došlo u počtu přenocování ve všech třech měsících 2. čtvrtletí k poklesu; v dubnu o 7,9 %, v květnu o 2,6 % a v červnu o 7,7 %.

Graf 2 Měsíční vývoj počtu přenocování hostů HUZ ve Středočeském kraji, 2019–2024



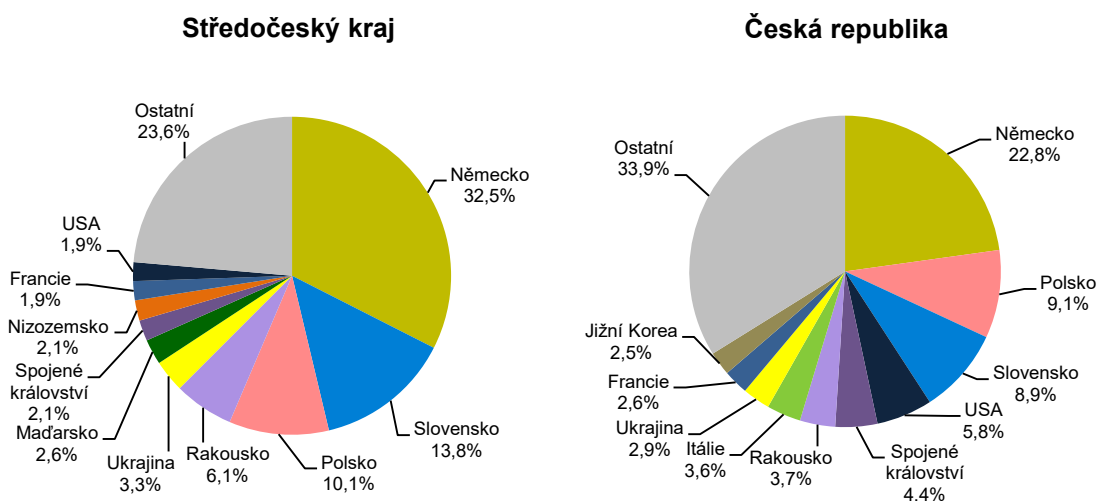
Průměrná délka pobytu jednoho hosta ve Středočeském kraji ve 2. čtvrtletí 2024 představovala **2,04 noci**. V porovnání s celorepublikovým průměrem (2,34) nižší průměrnou délkou mezi kraji zaznamenaly už jen Jihomoravský kraj (1,83) a Kraj Vysočina (1,98), naopak nejdelší pobyty v rámci ČR vykázali návštěvníci Karlovarského kraje (3,66). Průměrná doba pobytu hosta ve Středočeském kraji meziročně klesla o 0,13 noci na nejkratší hodnotu za posledních dvanáct let.

KOMENTÁŘ

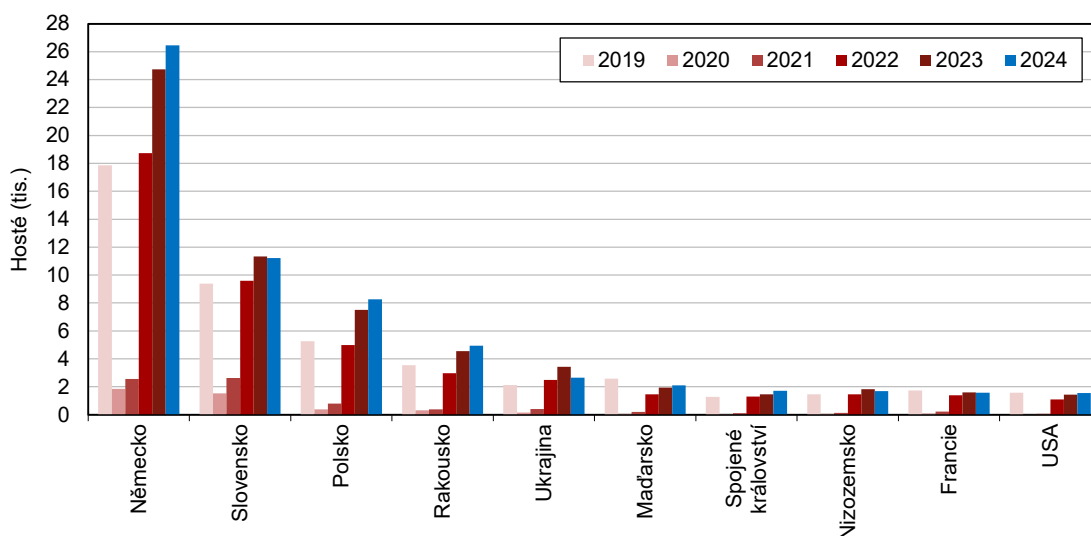
Mezi nejčastější hosty ubytovacích zařízení ve Středočeském kraji patřili ve 2. čtvrtletí 2024 tuzemští návštěvníci, tzv. **rezidenti**³ (77,5 %), kterých se ubytovalo o 2,4 tis. (tj. o 0,8 %) méně než ve stejném období loňského roku. Hostů příjíždějících ze zahraničí, tzv. **nerезidentů**⁴, přijelo do kraje naopak o 2,9 tis. více než v předchozím roce, což představovalo 3,7% meziroční nárůst. Počet ubytovaných nerezidentů v kraji byl ve statistice 2. čtvrtletí od roku 2012 nejvyšší.

Největší skupinu hostů ze zahraničí (podle státního občanství) tvořili občané Německa (podíl 32,5 % ze všech zahraničních hostů), následovali návštěvníci ze Slovenska (13,8 % nerezidentů), Polska (10,1 %) a Rakouska (6,1 %). Meziroční nárůst počtu hostů proběhl u Němců (o 6,9 %), Poláků (o 10,0 %) a Rakušanů (o 8,8 %), naopak u Slováků byl zaznamenán mírný pokles návštěvnosti (o 0,9 %).

Graf 3 Hosté v HUZ podle zemí ve 2. čtvrtletí 2024



Graf 4 Hosté v HUZ podle zemí ve Středočeském kraji ve 2. čtvrtletí 2019–2024



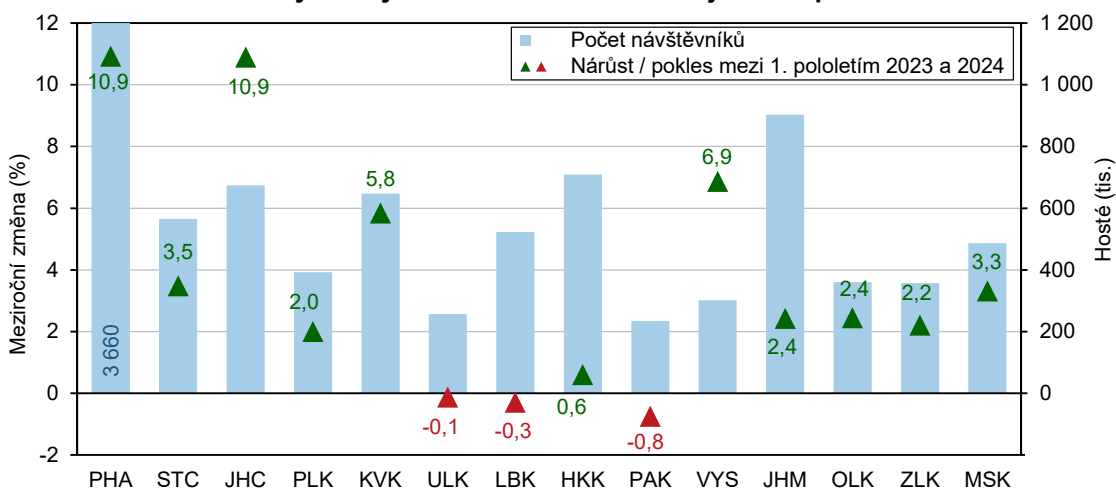
KOMENTÁŘ

1. pololetí 2024

V průběhu celého 1. pololetí roku 2024 přijelo do hromadných ubytovacích zařízení na území Středočeského kraje 565,8 tis. návštěvníků, což bylo nejvíce od roku 2012, kdy jsou v oblasti cestovního ruchu vedeny srovnatelné statistiky, a zároveň o jednu sedminu více než kolik přijelo v období před pandemií koronaviru (oproti lednu až červnu 2019 to bylo o 14,7 % více). V porovnání se stejným obdobím loňského roku se ubytovalo **o 19 tis. hostů (tj. o 3,5 %) více než ve stejném období předchozího roku.**

Meziroční nárůst v počtu ubytovaných hostů zaznamenalo jedenáct krajů, nejvýrazněji hl. m. Praha a Jihočeský kraj (shodně o 10,9 % více). Nárůst ve Středočeském kraji byl o 2,4 p. b. nižší než celorepublikový průměr a z mezikrajského pohledu pátý nejvyšší. Pokles zaznamenaly tři kraje, nejvíce Pardubický kraj (o 0,8 %).

Graf 5 Hosté v hromadných ubytovacích zařízeních v krajích v 1. pololetí 2024



Na celkovém počtu ubytovaných hostů v ČR se Středočeský kraj v první polovině tohoto roku podílel z 5,6 %, což byl šestý nejvyšší mezikrajský výsledek. Podíl Středočeského kraje na návštěvnosti celé republiky se meziměsíčně od začátku roku postupně navyšoval; v lednu dosahoval 4,5 %, v únoru 4,8 %, v březnu 5,5 %, v dubnu 5,8 % a v květnu a červnu shodně 6,2 %.

Meziměsíčně se v kraji od začátku tohoto roku navyšoval i samotný počet hostů; zatímco v lednu se v kraji ubytovalo 54 tis. hostů, v červnu to bylo 136,8 tis. hostů. Meziroční nárůst proběhl v lednu (o 1,2 %), v únoru (o 9,9 %), v březnu (o 16,5 %) a pak v květnu (o 5,7 %), meziroční pokles nastal v dubnu (o 1,7 %) a v červnu (o 3,6 %).

Celkový počet přenocování dosáhl za 1. pololetí letošního roku 1 172,4 tis. a ve srovnání se stejným obdobím loňského roku se snížil o 1,1 %. Meziroční změna v počtu přenocování z mezikrajského pohledu byla vyrovnaná, polovina krajů zaznamenala nárůst a polovina pokles; nejvyšší nárůst proběhl v hl. m. Praze (o 10,4 %), nejvyšší pokles pak v Libereckém kraji (o 5,4 %).

KOMENTÁŘ

Průměrná délka pobytu jednoho hosta ve Středočeském kraji v 1. pololetí 2024 představovala 2,07 noci, což bylo méně než celorepublikový průměr (2,43) a z mezikrajského pohledu se jednalo o třetí nejnižší hodnotu.

Poznámky:

Do celkových výsledků návštěvnosti jsou započítány údaje týkající se ukrajinských státních příslušníků, kteří si ubytování hradili sami. Vzhledem k válečnému konfliktu na Ukrajině však nebylo ve všech případech možné na straně provozovatelů ubytovacích zařízení rozlišit, zda jde o turistu či uprchlíka. Do počtu návštěvníků tak mohly být započítány i osoby, které nelze objektivně považovat za účastníka cestovního ruchu dle mezinárodních doporučení.

Veškeré údaje za rok 2024 jsou předběžné.

Další informace obsahuje:

Datová sada
[Návštěvnost](#)

Rychlá informace
[Cestovní ruch - 2. čtvrtletí 2024](#)

Kontakt:

Bc. Ondřej Junášek
oddělení informačních služeb
Krajská správa ČSÚ pro Středočeský kraj
Tel.: +420 274 054 175
E-mail: ondrej.junasek@csu.gov.cz

- ¹ **Hromadné ubytovací zařízení (HUZ)** – zařízení s minimálně pěti pokoji a zároveň deseti lůžky sloužící pro účely cestovního ruchu, tj. poskytující přechodné ubytování hostům (včetně dětí) za účelem dovolené, zájezdu, lázeňské péče, služební cesty, školení, kursu, kongresu, symposia, pobytu dětí ve škole v přírodě, v letních a zimních táborech apod.
- ² Pojmem „**návštěvník (host) v ubytovacím zařízení**“ rozumíme každou osobu (včetně dětí), která využila služeb ubytovacího zařízení k přechodnému ubytování. Mezi hosty nezapočítáváme občany ČR ani cizince, kteří využijí ubytovacích služeb pro přechodné ubytování za účelem zaměstnání.
- ³ **Rezident (domácí návštěvník)**, jehož rezidentská země je stejná jako navštívená země; může to být občan sledované země nebo cizí státní příslušníci žijící ve sledované zemi.
- ⁴ **Nerezident (zahraniční návštěvník)**, jehož země sídla je jiná, než je navštívená země; za nerezidenta je považován také občan sledované země trvale žijící v cizině.