

KOMENTÁŘ

24. 3. 2025

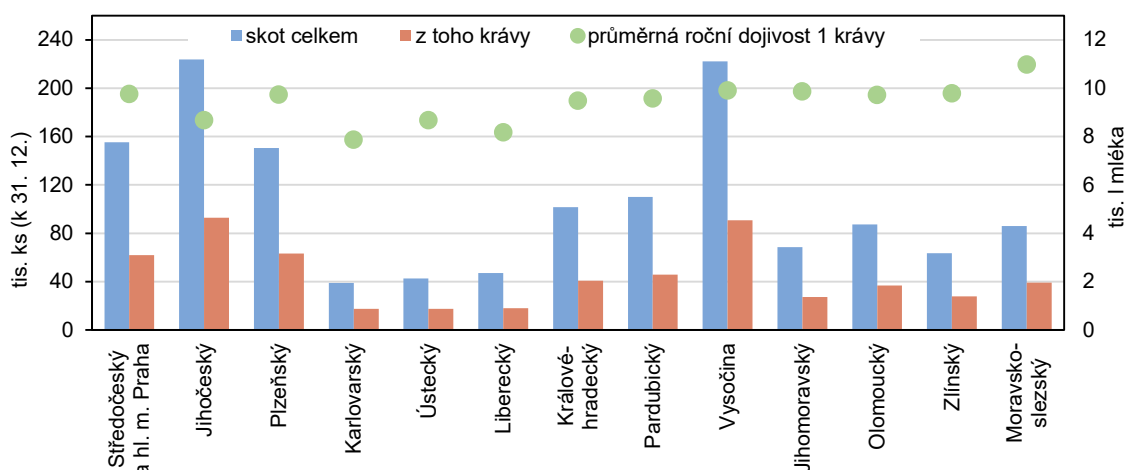
Chovy skotu, prasat a drůbeže ve Středočeském kraji v roce 2024

Ve Středočeském kraji a hl. m. Praze bylo k 31. 12. 2024 chováno 155 tis. ks skotu, což byl nejvyšší stav za posledních 20 let a mezi kraji se jednalo o 3. nejvyšší počet. Krávy se na celkovém středočeském stavu skotu podílely dvěma pětinaми, počet narozených telat na jednu krávu (1,01) byl mezi kraji čtvrtý nejvyšší. Vyrobito se 427 mil. litrů mléka, průměrná roční dojivost jedné krávy přesahovala průměr za celé Česko. Prodalo se 415 mil. litrů mléka, druhý nejvyšší objem mezi kraji. Chovy prasat představovaly v kraji 324 tis. ks zvířat, což byl nejvyšší počet mezi všemi kraji. Nejvyšší byl také absolutní počet narozených selat, v relativním vyjádření na jednu prasnici však byl počet narozených selat až šestý nejvyšší. Početní stav drůbeže dosáhl v kraji ke konci roku 2024 téměř 7,4 mil. ks, jednalo se o nejvyšší počet v porevoluční historii výrazně převyšující početní stavy drůbeže v ostatních krajích. Mezi kraji nejvyšší byla také produkce konzumních vajec, která v roce 2024 činila téměř 400 mil. ks. Průměrná roční snáška 315,6 vajec na jednu nosnici se pohybovala nad průměrem za celé Česko.

Chov skotu

Na konci roku 2024 činily stavy skotu na území Středočeského kraje a hl. m. Prahy 155,2 tis. ks. To byl 3. nejvyšší počet mezi kraji a jedna devítina z celkového republikového počtu (11,1 %). V celém Česku se chovy meziročně zvýšily o 2,0 %, ve Středočeském kraji (spolu s hl. m. Prahou) to bylo o 1,0 %. Růst nastal ve všech krajích kromě Libereckého (-1,3 %) a Královéhradeckého (-0,1 %).

Chov skotu v krajích v roce 2024



Stav skotu byl v roce 2024 v kraji nejvyšší za posledních 20 let, hodnota překračující stav z roku 2024 byla naposledy zaznamenána v roce 2004 (158,0 tis. ks). Naopak nejméně skotu bylo v kraji chováno v letech 2009 a 2010, a to necelých 146 tis. kusů.

KOMENTÁŘ

Krávy se na celkovém stavu skotu ve Středočeském kraji a hl. m. Praze v roce 2024 podílely 39,9 %, což byla hodnota pod republikovým průměrem (41,5 %) a třetí nejnižší podíl mezi kraji. V roce 2024 činil počet krav ve Středočeském kraji 62 tis. ks, meziročně o 2,5 % více.

Počet narozených telat v kraji v roce 2024 činil 62,7 tis. kusů a meziročně se zvýšil o 1,5 %, což byl vyšší nárůst než v rámci celého Česka (1,3 %). Počet narozených telat vzrostl ve všech krajích kromě Moravskoslezského (-3,3 %) a Olomouckého (-1,0 %). Na 100 krav připadlo v kraji 101,4 narozených telat, což byla čtvrtá nejvyšší hodnota mezi kraji a nad průměrem za celé Česko (99,6).

Výroba mléka se v roce 2024 ve Středočeském kraji a hl. m. Praze meziročně zvýšila o 0,7 %, nárůst se týkal všech krajů kromě Libereckého (-15,8 %). V kraji se vyrobilo 426,7 mil. l mléka, průměrná roční dojivost jedné krávy (9,76 tis. litrů) se meziročně téměř nezměnila a zůstala nad průměrem za celé Česko (o 181 litrů). Prodalo se 414,7 mil. litrů mléka, což byl druhý nejvyšší objem po Kraji Vysočina (642,4 mil. litrů). Prodej mléka se v kraji meziročně zvýšil jen nepatrně, o 0,5 %.

Výroba jatečného skotu se v roce 2024 v kraji meziročně zvýšila o 9,7 % (o 1,87 tis. tun ž. hm.) na výsledných 21,1 tis. tun živé hmotnosti, mezi kraji se jednalo o nejvyšší relativní a druhý nejvyšší absolutní nárůst (po Jihočeském kraji). Středočeská výroba jatečného skotu byla mezi kraji třetí nejvyšší po Kraji Vysočina (28,7 tis. tun ž. hm.) a Jihočeském kraji (27,9 tis. tun ž. hm.)

Chov skotu ve Středočeském kraji

	Rok		Rozdíl 2024–2023	Index (%) 2024/2023	Podíl kraje na ČR (%) rok 2024
	2023	2024			
Skot celkem (kusy, k 31. 12.)	153 643	155 208	1 565	101,0	11,1
z toho krávy	60 458	61 980	1 522	102,5	10,7
Počet narozených telat (kusy)	61 733	62 659	926	101,5	10,7
Počet narozených telat na 100 krav	100,6	101,4	0,8	100,8	¹⁾ 1,9
Počet uhynulých telat do 3 měsíců od narození (kusy)	3 357	3 106	-251	92,5	9,8
Úhyn telat z počtu narozených (%)	5,4	5,0	²⁾ -0,5	x	¹⁾ -0,5
Počet odchovaných telat (kusy)	58 376	59 553	1 177	102,0	10,8
Počet odchovaných telat na 100 krav	95,2	96,4	1,2	101,3	¹⁾ 2,3
Výroba mléka (tis. l)	423 914	426 736	2 823	100,7	12,3
Průměrná roční dojivost 1 krávy (l)	9 765	9 755	-10	99,9	¹⁾ 181,3
Výroba jatečného skotu (kusy)	34 690	37 572	2 882	108,3	11,6
Výroba jatečného skotu (t ž. hm.)	19 231	21 099	1 868	109,7	11,9

¹⁾ rozdíl proti hodnotě ČR

²⁾ rozdíl v procentních bodech

Chov prasat

Chovy prasat činily v roce 2024 ve Středočeském kraji a hl. m. Praze 324,4 tis. kusů zvířat a byly ve srovnání se všemi kraji nejvyšší. Středočeský kraj se na republikovém počtu prasat podílel 22,8 %. Meziročně vzrostl v kraji počet prasat o 3,4 %, na republikové úrovni byl nárůst vyšší

KOMENTÁŘ

(o 4,4 %). Vývoj počtu chovaných prasat v porevoluční historii se vyznačoval poklesem z maximálních hodnot dosažených v 90. letech, pohybujících se nad hranicí 600 tis. ks zvířat. Pod 600tisícovou hranici poklesly stavy v roce 2000, pod 500tisícovou hranici v roce 2004 a za další čtyři roky v roce 2008 pod 400tisícovou hranici. Od roku 2009 se stavy chovaných prasat příliš neměnily, pohybovaly se mezi 300 a 330 tis. ks zvířat.

Chov prasat ve Středočeském kraji

	Rok		Rozdíl 2024–2023	Index (%) 2024/2023	Podíl kraje na ČR (%) rok 2024
	2023	2024			
Prasata celkem (kusy, k 31. 12.)	313 557	324 352	10 795	103,4	22,8
selata (méně než 20 kg ž. hm.)	91 355	92 255	900	101,0	23,1
mladá prasata (20 –<50 kg ž. hm.)	70 045	72 796	2 751	103,9	21,6
prasata na výkrm:	123 677	129 723	6 046	104,9	23,1
50–<80 kg ž. hm.	57 853	59 853	2 000	103,5	23,3
80–<110 kg ž. hm.	54 233	57 076	2 843	105,2	24,1
110 a více kg ž. hm.	11 591	12 794	1 203	110,4	18,9
chovná prasata (50 a více kg ž. hm.)	28 480	29 578	1 098	103,9	23,5
kanci	244	290	46	118,9	20,6
prasnice	18 255	19 014	759	104,2	23,6
prasničky	9 981	10 274	293	102,9	23,3
Počet narozených selat (kusy)	719 304	693 034	-26 270	96,3	23,0
Počet narozených selat na 1 prasnici	33,6	33,1	-0,5	98,5	¹⁾ -0,4
Počet odchovaných selat (kusy)	616 687	614 741	-1 946	99,7	22,9
Počet odchovaných selat na 1 prasnici	28,8	29,3	0,5	101,9	¹⁾ -0,6
Výroba jatečných prasat (t ž. hm.)	65 580	58 780	-6 801	89,6	22,6

¹⁾ rozdíl proti hodnotě ČR

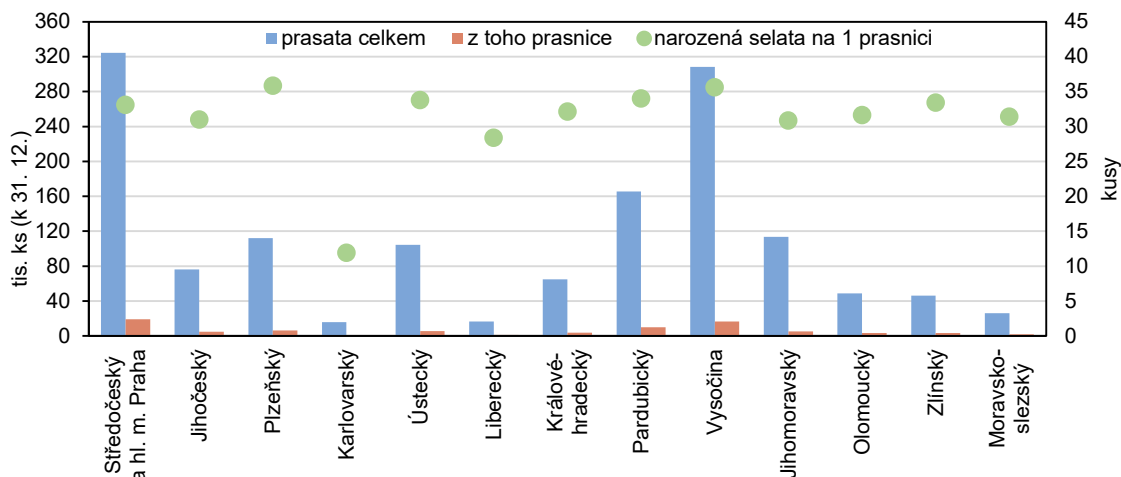
Nejvíce se na celkovém počtu prasat podílela v kraji prasata na výkrm (40,0 %), dále selata s méně než 20 kg živé hmotnosti (28,4 %) a mladá prasata s živou váhou mezi 20 a 50 kg (22,4 %). Nejméně bylo chovných prasat (9,1 %). Meziročně došlo k nárůstu počtu prasat ve všech kategoriích.

Počet narozených selat v kraji v roce 2024 meziročně poklesl o 3,7 % na 693 tis. kusů. I přes meziroční pokles se však jednalo o nejvyšší počet narozených selat mezi všemi kraji, na republikovém počtu se Středočeský kraj spolu s Prahou podílely 23,0 %. V počtu narozených selat na prasnici (33,1) se ale kraj umístil až na šesté pozici, stejně jako v počtu odchovaných selat na prasnici (29,3), obě krajské hodnoty se nacházely pod průměrem za celé Česko (33,5, resp. 29,9).

Výroba jatečných prasat v Česku nepatrně meziročně poklesla, a to o 0,1 %, ve Středočeském kraji se ale jednalo o pokles výrazný, v absolutním vyjádření nejvyšší mezi kraji (o 6,8 tis. tun ž. hm.) a v relativním vyjádření třetí nejvyšší po Libereckém a Karlovarském kraji. Výroba jatečných prasat dosáhla v roce 2024 ve Středočeském kraji a hl. m. Praze hodnoty 58 780 tun živé hmotnosti a byla druhá nejvyšší po Kraji Vysočina (58 825 tun ž. hm.).

KOMENTÁŘ

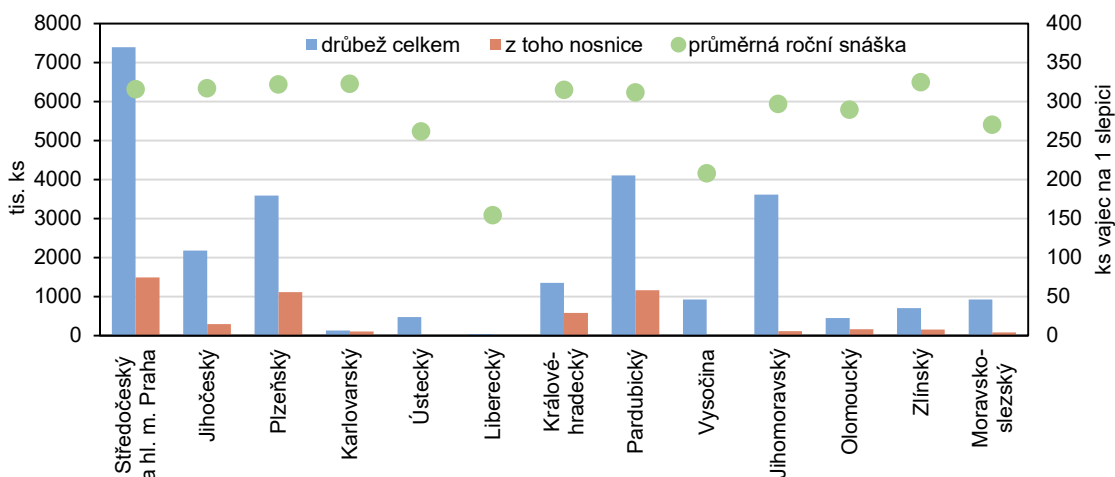
Chov prasat v krajích v roce 2024



Chov drůbeže

Ve Středočeském kraji a hl. m. Praze bylo ke konci roku 2024 chováno 7 387,7 tis. kusů drůbeže, což představovalo 28,6 % republikového úhrnu. Stav drůbeže byl ve srovnání s ostatními kraji jednoznačně nejvyšší, ve druhém Pardubickém kraji se chovalo o 3 279,4 tis. ks drůbeže méně. Početní stav drůbeže ve Středočeském kraji vykázal v roce 2024 úplně nejvyšší hodnotu v celé porevoluční historii, více než 7 000 tis. kusů drůbeže bylo zaznamenáno už pouze jednou, a to v roce 2008 (7 084,4 tis. ks).

Chov drůbeže v krajích v roce 2024



Meziročně vzrostl ve Středočeském kraji stav drůbeže oproti roku 2023 o 2 770,8 tis. ks, resp. o 60 %, což byl nejvyšší absolutní a druhý nejvyšší relativní nárůst mezi kraji. K poklesu došlo celkem v pěti krajích, nejvíce v kraji Královéhradeckém (o 1 140,7 tis. ks, resp. o 45,8 %). Počet nosnic v kraji činil 1 492 tis. kusů, meziročně vzrostl o jednu pětinu (o 21,8 %) a na celkovém počtu drůbeže se v kraji podílel 20,2 %. Podíl kraje na chovu nosnic v celém Česku se

KOMENTÁŘ

proti předchozímu roku zvýšil o 3,2 procentního bodu na 28,2 %, což představovalo nejvyšší podíl v mezikrajském srovnání.

Produkce konzumních vajec ve Středočeském kraji a hl. m. Praze v roce 2024 činila 398,2 mil. kusů (meziroční zvýšení o 1,0 %), což byl nejvyšší počet mezi všemi kraji a 26% podíl na celorepublikové snášce. Průměrná roční snáška 315,6 vajec na jednu nosnici znamenala pátou nejvyšší hodnotu mezi kraji nad průměrem za celé Česko (314,0 vajec). Nejvyšší průměrná roční snáška na nosnici byla dosažena ve Zlínském kraji (324,7), nejnižší naopak v kraji Libereckém (154,3).

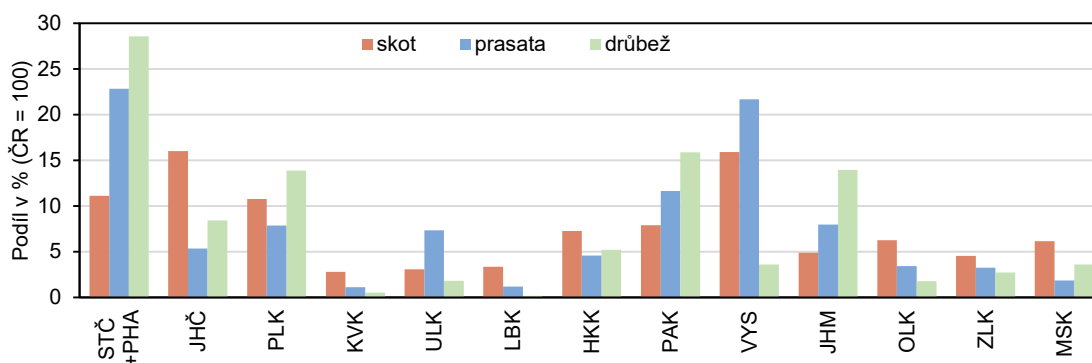
Na republikové výrobě jatečné drůbeže 266,9 tis. tun živé hmotnosti se v roce 2024 Středočeský kraj a hl. m. Praha podílely jednou pětinou (20,9 %). S výrobou 55,7 tis. tun ž. hm. byly druhým největším dodavatelem drůbežího masa v Česku po Jihomoravském kraji (58,6 tis. tun ž. hm.). Výroba jatečné drůbeže se v roce 2024 proti předchozímu roku v kraji zvýšila o 6,3 %, což představovalo vyšší růst než v rámci celého Česka (o 3,1 %).

Chov drůbeže ve Středočeském kraji

	Rok		Rozdíl 2024–2023	Index (%) 2024/2023	Podíl kraje na ČR (%) rok 2024
	2023	2024			
Drůbež celkem (kusy, k 31. 12.)	4 616 909	7 387 687	2 770 778	160,0	28,6
z toho nosnice	1 224 634	1 491 979	267 345	121,8	28,2
Snáška konzumních vajec (tis. ks)	394 279	398 177	3 898	101,0	26,0
Průměrná snáška vajec na 1 nosnici (ks)	320,7	315,6	-5,2	98,4	¹⁾ 1,6
Výroba jatečné drůbeže (t ž. hm.)	52 385	55 674	3 289	106,3	20,9

¹⁾ rozdíl proti hodnotě ČR

Podíl krajů na stavech skotu, prasat a drůbeže ČR k 31. 12. 2024



Další informace naleznete ve [Veřejné databázi ČSÚ](#) a v [publikacích](#).

Kontakt:

Mgr. Iva Šnejdová
Krajská správa ČSÚ pro Středočeský kraj
oddělení informačních služeb
Tel: 274 054 175, e-mail: infoservisstc@csu.gov.cz

Oddělení informačních služeb – Krajská správa ČSÚ pro Středočeský kraj

Informace o inflaci, HDP, obyvatelstvu, průměrných mzdách a mnohé další najdete na stránkách Českého statistického úřadu: www.csu.gov.cz/stredocesky | tel.: 274 054 175, e-mail: infoservisstc@csu.gov.cz