

KOMENTÁŘ

22. 3. 2021

Pohyb obyvatelstva ve Středočeském kraji v roce 2020

Středočeský kraj je nejlidnatějším krajem České republiky. Během roku 2020 se podle předběžných výsledků počet obyvatel v kraji zvýšil o 12 856 osob na celkových 1 397 997 obyvatel. Nárůst počtu obyvatel byl nejmenší od roku 2017, avšak v porovnání s ostatními kraji republiky se jednalo o nejvyšší přírůstek, který dokonce téměř o dvě třetiny převýšil celorepublikový přírůstek. Do záporných hodnot se po 15 letech dostal přirozený přírůstek (zemřelo o 865 osob více než se narodilo dětí; ještě v roce 2019 byl přirozený přírůstek kladný, narozených dětí bylo o 1 365 více než zemřelých). Přírůstek stěhováním zůstal i nadále kladný (13 721 osob), třebaže byl v důsledku jak poklesu počtu přistěhovalých, tak i vyššímu počtu vystěhovalých meziročně o 5 % nižší.

Přírůstek obyvatel stěhováním zajišťovali nadále především přistěhovalí z ostatních krajů republiky (8 602 osob), jejichž počet byl meziročně o 1,9 % vyšší, zatímco pokles o 14,7 % zaznamenal přírůstek stěhováním ze zahraničí (5 119 osob). Na svět přišlo v porovnání s rokem 2019 o 2,7 % dětí méně, zatímco zemřelých osob bylo o 13,6 % více. Citelný propad zaznamenal počet nově uzavřených manželství; těch bylo meziročně téměř o pětinu méně (18,1 %), ubylo také rozvodů (o 5,1 %). Mírně se snížil počet potratů, příznivější vývoj byl zaznamenán u umělých přerušeni těhotenství, kterých bylo meziročně o 6 % méně. Počet přistěhovalých osob byl o 1,9 % nižší, u vystěhovalých se jejich počet téměř nezměnil (bylo jich pouze o 0,9 % více). Nejvíce osob ze zahraničí získal Středočeský kraj z Ukrajiny, Slovenska a Rumunska.

Tab. 1 Obyvatelstvo Středočeského kraje (absolutně, relativně, meziroční změny)

Ukazatel	Počet absolutně			Počet na 1 000 obyvatel	
	2019	2020 ^{p)}	Rozdíl 2020 ^{p)} -2019	2019	2020 ^{p)}
Sňatky	6 872	5 631	-1 241	5,0	4,0
Rozvody	3 381	3 209	-172	2,5	2,3
Živě narození	14 836	14 437	-399	10,8	10,4
z toho mimo manželství ¹⁾	6 944	6 754	-190	46,8	46,8
Zemřelí	13 471	15 302	1 831	9,8	11,0
z toho do 1 roku ²⁾	29	21	-8	2,0	1,5
Potraty celkem	4 010	3 940	-70	2,9	2,8
z toho umělá přerušeni těhotenství	2 380	2 237	-143	1,7	1,6
Přistěhovalí	30 770	30 195	-575	22,3	21,7
Vystěhovalí	16 326	16 474	148	11,9	11,8
Přirozený přírůstek	1 365	-865	-2 230	1,0	-0,6
Přírůstek stěhováním	14 444	13 721	-723	10,5	9,9
z toho s ostatními regiony ČR	8 441	8 602	161	6,1	6,2
z toho se zahraničím	6 003	5 119	-884	4,4	3,7
Celkový přírůstek	15 809	12 856	-2 953	11,5	9,2
Počet obyvatel k 31.12.	1 385 141	1 397 997	12 856	x	x
Střední stav obyvatelstva	1 377 505	1 392 407	14 902	x	x

Poznámky:

^{p)} Za rok 2020 se jedná o předběžné údaje; údaje z roku 2019 jsou definitivní.

¹⁾ Relativní údaj udává podíl živě narozených dětí mimo manželství (v %).

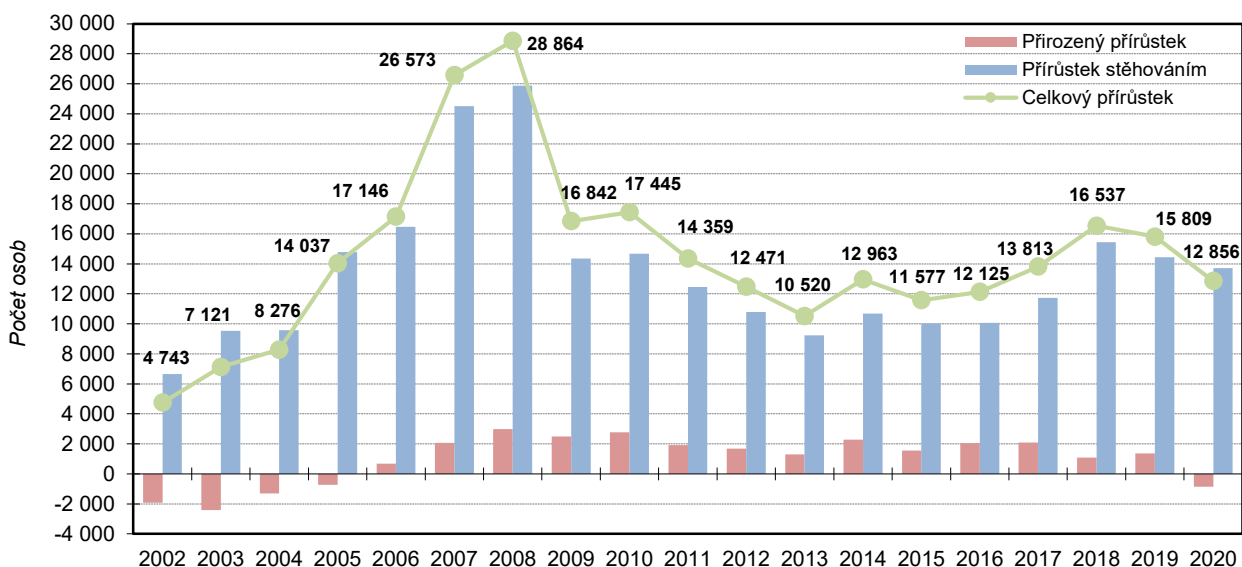
²⁾ Relativní údaj je na 1 000 živě narozených.

KOMENTÁŘ

Ke konci roku 2020 žilo ve Středočeském kraji podle předběžné statistické bilance **1 397 997 obyvatel**, z nichž bylo 50,5 % žen. **Počet obyvatel se během roku 2020 zvýšil o 12 856 osob** (mužů přibylo 6 787, žen 6 069), což byla nejvyšší hodnota celkového přírůstku obyvatelstva mezi kraji republiky. Růst počtu obyvatel vykázaly kromě Středočeského kraje a hl. m. Prahy (o 10 807 osob) ještě také kraje Jihomoravský (o 3 338 osob), Plzeňský (o 1 142 obyvatel) a Pardubický (o 194 osob). V ostatních devíti krajích počet obyvatel klesl – v Moravskoslezském kraji o 7 705 osob, v Ústeckém o 3 961, ve Zlínském o 2 436, v Olomouckém o 1 493, v Karlovarském o 1 353, v Libereckém kraji o 1 214, v Kraji Vysočina o 961, v Královéhradeckém o 844 a v Jihočeském kraji o 532 obyvatel. V přepočtu na tisíc obyvatel přibylo nejvíce osob ve Středočeském kraji (9,2), hl. m. Praze (8,1) a v Jihomoravském kraji (2,8), zatímco největší relativní úbytek byl zaznamenán v Moravskoslezském (-6,4), Ústeckém (-4,8) a Karlovarském kraji (-4,6).

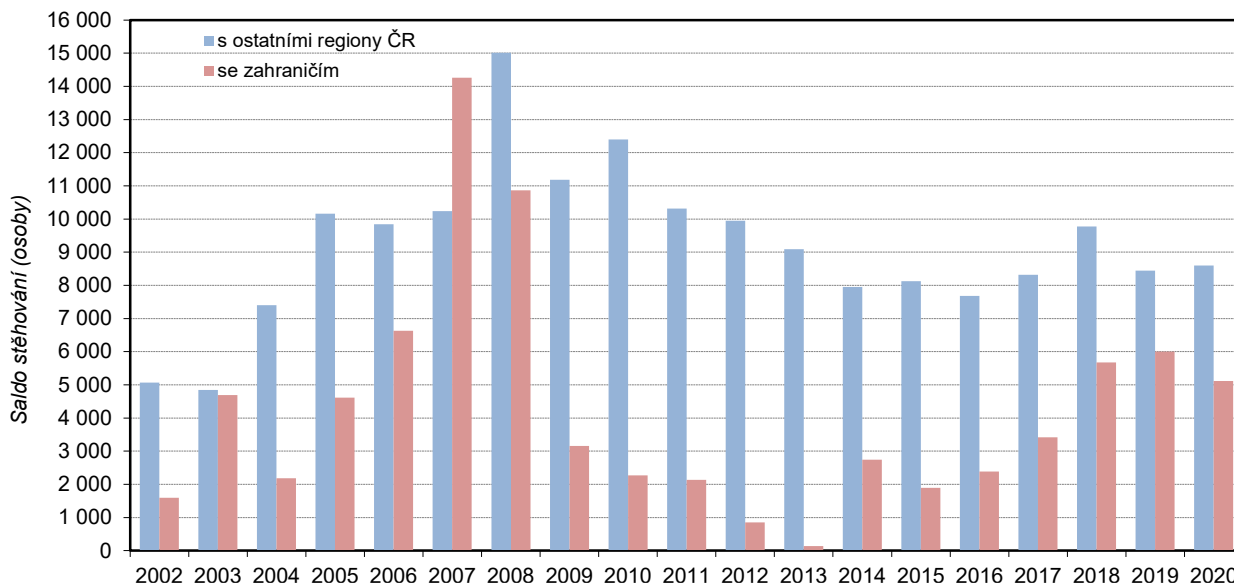
Nárůst počtu obyvatel ve Středočeském kraji byl zapříčiněn výhradně **přírůstkem stěhováním**. Migrační přírůstek byl mezi všemi kraji republiky nejvyšší, a to jak absolutně (přibylo 13 721 osob), tak v přepočtu na tisíc obyvatel (9,9). Vyšší počet přistěhovaných než vystěhovaných osob vykázalo devět krajů republiky (nejvíce to bylo kromě Středočeského kraje v hl. m. Praze, Jihomoravském, Plzeňském a Pardubickém kraji), mezi pěti kraji s migračními úbytky byly nejvyšší hodnoty zaznamenány v krajích Moravskoslezském, Ústeckém a Libereckém. Přírůstek stěhováním se ve Středočeském kraji meziročně snížil o 5,0 %. Kladný přírůstek stěhováním zajišťovalo v roce 2020 z 62,7 % stěhování s ostatními regiony republiky (8 602 osob, meziročně o 1,9 % více), u zahraniční migrace převýšil počet přistěhovaných do kraje o 5 119 počet vystěhovaných osob, což bylo o 14,7 % méně než v roce 2019.

Graf 1 Celkový, migrační a přirozený přírůstek ve Středočeském kraji v letech 2002 až 2020



KOMENTÁŘ

Graf 2 Saldo stěhování s ostatními regiony ČR a se zahraničím ve Středočeském kraji v letech 2002 až 2020



V roce 2020 byl ve Středočeském kraji poprvé od roku 2006 zaznamenán **přirozený úbytek** obyvatel (o 865 osob), zatímco ještě v roce 2019 byl přirozený přírůstek kladný (1 365). Vyšší počet živě narozených dětí než zemřelých osob (a tedy i kladný přirozený přírůstek) zaznamenala pouze Praha (1 092). Ve všech ostatních krajích zemřelo více osob, než kolik se narodilo dětí. Největší převahu zemřelých zaznamenaly kraje Moravskoslezský (o 4 137), Ústecký (o 2 846) a Zlínský (o 1 960). V přepočtu na tisíc obyvatel byl nejvyšší přirozený úbytek zaznamenán v Karlovarském (-4,57), Ústeckém (-3,47) a Moravskoslezském kraji (-3,46). Středočeský kraj vykázal (kromě Prahy, kde dosáhl přirozený přírůstek jako v jediném z krajů v přepočtu na tisíc obyvatel kladné hodnoty 0,8) nejnižší přirozený úbytek (-0,6) ze všech krajů, následovaný krajem Jihomoravským (-1,0), Libereckým (-1,6) a Pardubickým (-1,8).

Počet **živě narozených dětí** v roce 2020 byl ve Středočeském kraji oproti předchozímu roku o 2,7 % nižší (živě se narodilo o 399 dětí méně), k citelnému nárůstu došlo u počtu zemřelých osob (o 13,6 %, resp. o 1 831 osob). V roce 2020 byl ve Středočeském kraji v přepočtu na tisíc obyvatel v rámci mezikrajského srovnání zaznamenán druhý nejnižší počet zemřelých osob (po hl. m. Praze) a šestou nejvyšší hodnotu u počtu živě narozených dětí.

Počet **sňatků** (5 631) se v porovnání s rokem 2019 snížil téměř o pětinu (o 18,1 %, resp. o 1 241 sňatků) a byl tak nejnižší od roku 2015 (v přepočtu na tisíc obyvatel to bylo dokonce nejméně od roku 1960, odkdy jsou za Středočeský kraj tyto údaje k dispozici). Počet uzavřených sňatků ve Středočeském kraji (4,044) v přepočtu na tisíc obyvatel byl po Královéhradeckém kraji (4,039) mezi kraji vůbec nejnižší. Nejvyšší hodnotu sňatečnosti v přepočtu na tisíc obyvatel zaznamenaly kraje Moravskoslezský (4,508) a Jihomoravský (4,415). Během roku 2020 bylo **rozvedeno** 3 209 středočeských manželství, což bylo meziročně o 172 méně (tj. o 5,1 %). V přepočtu na tisíc obyvatel byl ve Středočeském kraji počet rozvodů (2,30) nejvyšší mezi všemi kraji republiky. Nejnižší hrubou mírou rozvodovosti vykázal Kraj Vysočina (1,75) a Zlínský kraj (1,78). Počet provedených **potratů** dosáhl 3 940, což bylo o 70 méně (tj. o 1,7 %) než v roce

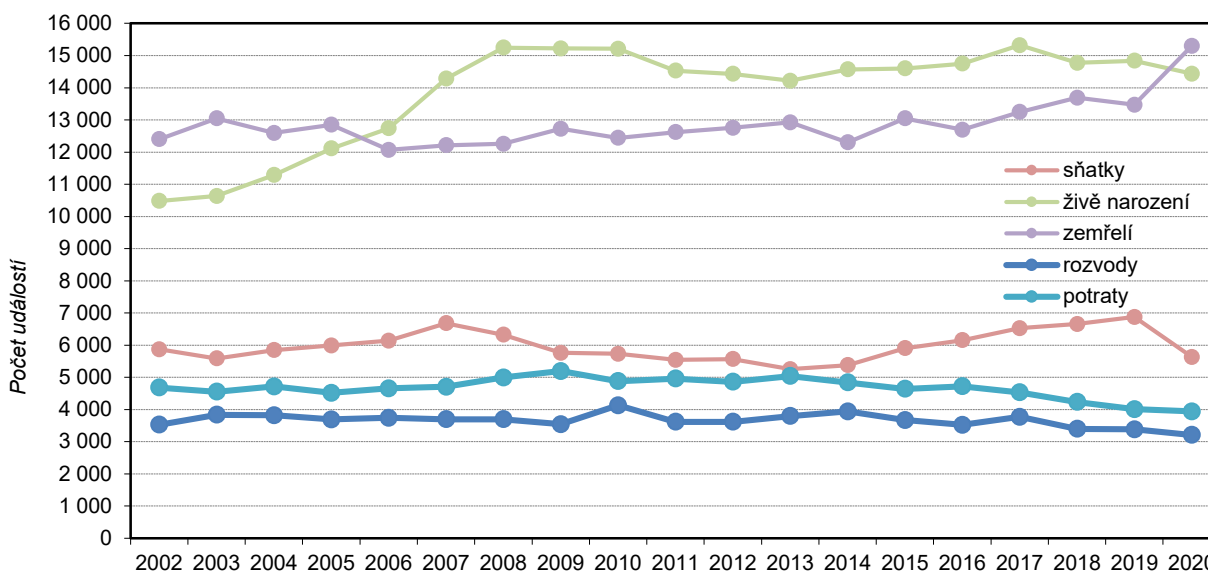
KOMENTÁŘ

2019 a zároveň nejméně od roku 1971, odkdy jsou za Středočeský kraj tato data k dispozici. Z celkového počtu potratů tvořila 56,8 % **umělá přerušení těhotenství**, jejich počet meziročně klesl o 6,0 % na nejnižší hodnotu od roku 1971. V přepočtu na tisíc obyvatel vykázal Středočeský kraj šestou nejvyšší hodnotu počtu potratů mezi všemi kraji, obdobně se umístil tento kraj i v případě umělých přerušení těhotenství.

V roce 2020 zůstal **podíl dětí narozených mimo manželství** na stejné hodnotě jako v roce 2019 – mimo manželství přišlo na svět 46,8 % dětí, což byla hodnota pod celorepublikovým průměrem (48,5 %) a mezi kraji se jednalo o pátou nejnižší hodnotu. Nejvíce dětí se narodilo mimo manželství v krajích Ústeckém (62,8 %) a Karlovarském (62,7 %), nejméně pak v hl. m. Praze (40,5 %), Zlínském (43,1 %) a Jihomoravském (43,9 %) kraji. Z hlediska **pořadí narození** tvořily prvorozené děti 46,3 % ze všech živě narozených dětí, druhorozených bylo 39,0 % a třetích a dalších v pořadí 14,7 %.

V roce 2020 získal Středočeský kraj **zahraničním stěhováním** nejvíce osob z Ukrajiny (3 138), Slovenska (604), Rumunska (244), Ruska (190), Bulharska (165), Maďarska (121) a Vietnamu (102).

Graf 3 Sňatky, rozvody, potraty, živě narození a zemřelí ve Středočeském kraji v letech 2002 až 2020



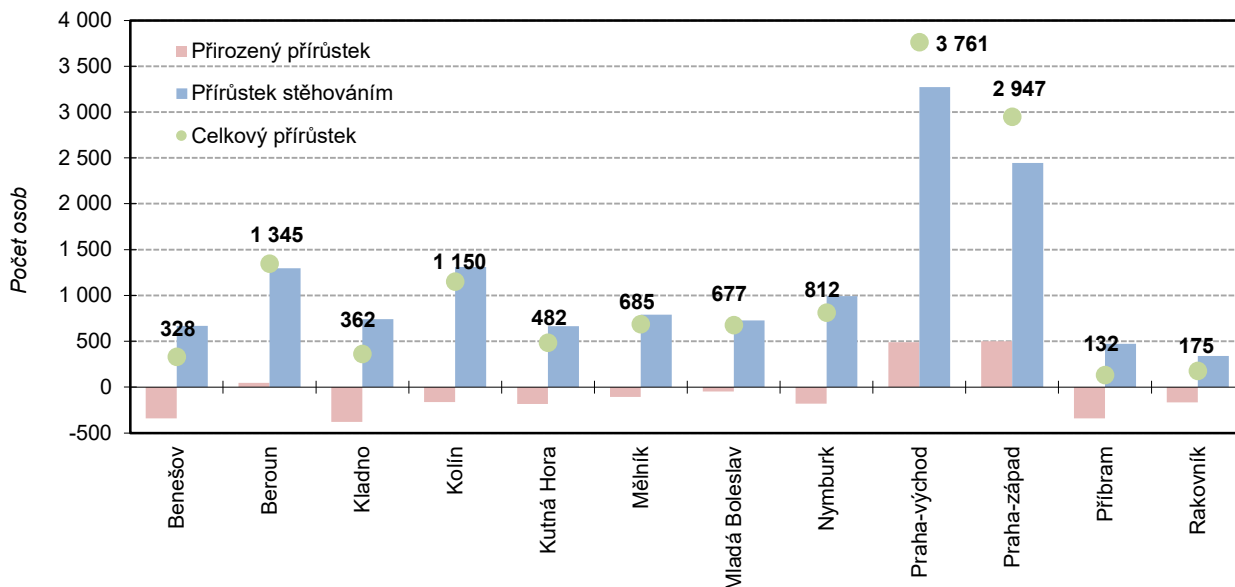
Nejlidnatějším **okresem** Středočeského kraje byl již sedmým rokem v řadě okres Praha-východ, ke konci roku 2020 zde žilo 188 939 obyvatel. Spolu s okresem Praha-západ zaznamenal tento okres největší nárůst počtu obyvatel mezi všemi okresy nejen ve Středočeském kraji, ale v i celé republice. Okres Rakovník byl v roce 2020 nejméně lidnatým okresem Středočeského kraje, na konci roku 2020 zde žilo 55 737 osob.

Na nárůstu počtu obyvatel Středočeského kraje se dlouhodobě podílí především okresy Praha-východ a Praha-západ. V roce 2020 došlo v těchto okresech k nárůstu o 3 761, resp. 2 947 osob (nejvíce v celé republice), jejich podíl na celkovém přírůstku obyvatel kraje se oproti roku 2019 zvýšil ze 47,9 % na 52,2 % v roce 2020. Jedná se o okresy v zázemí Prahy, které dlouhodobě zaznamenávají velké nárůsty počtu obyvatel. Počet přistěhovalých osob je výrazně nejvyšší ve srovnání s ostatními okresy celé republiky. Příznivá věková struktura přistěhovalých osob zde pozitivně ovlivňuje přirozenou měnu obyvatelstva v podobě celorepublikově nejvyšších kladných hodnot přirozeného přírůstku, přičemž okresy Praha-západ

KOMENTÁŘ

a Praha-východ stály v roce 2020 na předních pozicích s nejvyššími hodnotami živě narozených dětí (v rámci všech okresů to byla třetí a sedmá pozice) a vůbec nejnižším počtem zemřelých v přepočtu na tisíc obyvatel v rámci všech okresů republiky.

Graf 4 Celkový, migrační a přirozený přírůstek v okresech Středočeského kraje v roce 2020



Pouze ve třech okresech Středočeského kraje se během roku 2020 narodilo více dětí než kolik zemřelo osob. Kromě okresů Praha-západ (o 502) a Praha-východ (o 490) se jednalo ještě o okres Beroun (o 48). Naopak nejvyšší hodnoty přirozeného úbytku byly zjištěny v okresech Kladno (-379), Příbram (-341), Benešov (-339) a Kutná Hora (-183).

Tab. 2 Pohyb obyvatelstva ve Středočeském kraji a jeho okresech v roce 2020 (absolutní údaje)

(předběžné údaje)

Kraj, okres	Sňatky	Rozvody	Živě narození	Potraty		Zemřelí	Přirozený přírůstek	Přistěhovalí	Vystěhovalí	Přírůstek stěhováním	Celkový přírůstek	Počet obyvatel k 31. 12.
				celkem	UPT ¹⁾							
Kraj celkem	5 631	3 209	14 437	3 940	2 237	15 302	-865	30 195	16 474	13 721	12 856	1 397 997
v tom okresy:												
Benešov	410	200	945	298	165	1 284	-339	1 916	1 249	667	328	99 742
Beroun	362	215	1 024	279	163	976	48	2 740	1 443	1 297	1 345	96 403
Kladno	673	361	1 648	562	299	2 027	-379	3 228	2 487	741	362	166 845
Kolín	429	267	1 080	300	147	1 242	-162	3 025	1 713	1 312	1 150	103 773
Kutná Hora	306	161	766	225	110	949	-183	1 690	1 025	665	482	76 310
Mělník	477	269	1 150	263	152	1 255	-105	2 539	1 749	790	685	109 987
Mladá Boleslav	523	329	1 396	358	271	1 445	-49	3 029	2 303	726	677	131 042
Nymburk	415	223	1 043	283	167	1 224	-181	2 742	1 749	993	812	101 698
Praha-východ	706	486	2 032	476	277	1 542	490	7 483	4 212	3 271	3 761	188 939
Praha-západ	626	329	1 688	374	201	1 186	502	6 291	3 846	2 445	2 947	152 285
Příbram	485	258	1 116	332	174	1 457	-341	1 801	1 328	473	132	115 236
Rakovník	219	111	549	190	111	715	-166	1 069	728	341	175	55 737

¹⁾ umělá přerušení těhotenství

KOMENTÁŘ

Přírůstek stěhováním byl v roce 2020 kladný ve všech okresech kraje, v přepočtu na tisíc obyvatel to bylo kromě okresů Praha-východ (17,5) a Praha-západ (16,2) nejvíce v okresech Beroun (13,5), Kolín (12,7), Nymburk (9,8), Kutná Hora (8,7), Mělník (7,2) a Benešov (6,7). Nejmenší relativní migrační přírůstky byly v roce 2020 zaznamenány v okresech Příbram (4,1), Kladno (4,4), Mladá Boleslav (5,6) a Rakovník (6,1).

Počet sňatků (v přepočtu na tisíc obyvatel) byl v roce 2020 nejvyšší v okresech Mělník, Příbram a Kolín a nejnižší v okresech Praha-východ, Beroun a Rakovník. Nejvíce rozvodů na tisíc obyvatel vykázaly okresy Praha-východ, Kolín a Mladá Boleslav, nejméně okresy Rakovník, Benešov a Kutná Hora. Nejvíce potratů v přepočtu na tisíc obyvatel bylo zaznamenáno v okresech Rakovník, Kladno a Benešov, nejméně v okresech Mělník, Praha-západ a Praha-východ.

Nadpoloviční podíl dětí narozených mimo manželství byl v roce 2020 zjištěn v okresech Mělník (53,3 %), Rakovník (50,8 %) a Kolín (50,1 %), naopak nejnižšího podílu bylo dosaženo v okresech Praha-západ (40,1 %) a Praha-východ (40,6 %), což byla zároveň třetí a pátá nejnižší hodnota v rámci všech okresů v republice. Dalšími okresy v pořadí byly Beroun (46,68 %) a Nymburk (46,69 %).

Tab. 3 Pohyb obyvatelstva ve Středočeském kraji a jeho okresech v roce 2020 (relativní údaje*)

(předběžné údaje)

Kraj, okres	Sňatky	Rozvody	Živě narození	Potraty		Zemřelí	Přirozený přírůstek	Přistěhovalí	Vystěhovalí	Přírůstek stěhováním	Celkový přírůstek
				celkem	UPT ¹⁾						
Kraj celkem	4,0	2,3	10,4	2,8	1,6	11,0	-0,6	21,7	11,8	9,9	9,2
v tom okresy:											
Benešov	4,1	2,0	9,5	3,0	1,7	12,9	-3,4	19,2	12,5	6,7	3,3
Beroun	3,8	2,2	10,7	2,9	1,7	10,2	0,5	28,6	15,1	13,5	14,0
Kladno	4,0	2,2	9,9	3,4	1,8	12,2	-2,3	19,4	14,9	4,4	2,2
Kolín	4,2	2,6	10,5	2,9	1,4	12,0	-1,6	29,3	16,6	12,7	11,2
Kutná Hora	4,0	2,1	10,1	3,0	1,4	12,5	-2,4	22,2	13,5	8,7	6,3
Mělník	4,3	2,5	10,5	2,4	1,4	11,4	-1,0	23,1	15,9	7,2	6,2
Mladá Boleslav	4,0	2,5	10,7	2,7	2,1	11,0	-0,4	23,2	17,6	5,6	5,2
Nymburk	4,1	2,2	10,3	2,8	1,6	12,1	-1,8	27,1	17,3	9,8	8,0
Praha-východ	3,8	2,6	10,8	2,5	1,5	8,2	2,6	40,0	22,5	17,5	20,1
Praha-západ	4,2	2,2	11,2	2,5	1,3	7,9	3,3	41,7	25,5	16,2	19,5
Příbram	4,2	2,2	9,7	2,9	1,5	12,6	-3,0	15,6	11,5	4,1	1,1
Rakovník	3,9	2,0	9,9	3,4	2,0	12,8	-3,0	19,2	13,1	6,1	3,1

* na 1 000 obyv. středního stavu

¹⁾ umělá přerušení těhotenství

Mezi deset největších měst Středočeského kraje patřilo koncem roku 2020 Kladno (68 896 obyvatel), Mladá Boleslav (44 506), Kolín (32 490), Příbram (32 248), Kutná Hora (20 828), Beroun (19 988), Mělník (19 579), Brandýs nad Labem – Stará Boleslav (19 420), Kralupy nad Vltavou (18 485) a Benešov (16 804). Nejmenšími městy v kraji byl Liběchov v okrese Mělník s 1 057 obyvateli, Krásná Hora nad Vltavou v okrese Příbram s 1 105 obyvateli a Trhový Štěpánov v okrese Benešov, kde žilo 1 416 obyvatel.

Ve městech žilo ve Středočeském kraji koncem roku 2020 celkem 718 892 obyvatel, což bylo meziročně o 2 448 více (tj. o 0,3 %). **Podíl obyvatelstva ve městech** tak koncem roku 2020 dosáhl 51,4 % (koncem roku 2019 to bylo 51,7 %).

KOMENTÁŘ
Tab. 4 Bilance počtu obyvatel ve městech Středočeského kraje v roce 2020

(seznam měst podle stavu k 1. 1. 2020)

Název města	Okres	Stav 1.1.2020	Živě narození	Zemřelí	Přistě- hovalí	Vystě- hovalí	Přírůstek (úbytek)		Stav 31.12.2020	Střední stav 1.7.2020
							migrační	celkový		
Bakov nad Jizerou	MB	5 175	45	61	109	127	-18	-34	5 141	5 170
Bělá pod Bezdězem	MB	4 792	41	75	109	113	-4	-38	4 754	4 780
Benátky nad Jizerou	MB	7 459	82	103	335	198	137	116	7 575	7 497
Benešov	BN	16 758	151	202	557	460	97	46	16 804	16 783
Beroun	BE	19 641	211	198	945	611	334	347	19 988	19 761
Brandýs nad Labem- -Stará Boleslav	PY	19 255	200	190	608	453	155	165	19 420	19 326
Březnice	PB	3 520	30	41	102	76	26	15	3 535	3 514
Buštěhrad	KD	3 498	32	28	236	100	136	140	3 638	3 543
Bystřice	BN	4 483	51	48	104	146	-42	-39	4 444	4 464
Čáslav	KH	10 322	97	148	337	258	79	28	10 350	10 328
Čelákovice	PY	12 273	102	139	345	288	57	20	12 293	12 288
Černošice	PZ	7 331	69	63	237	192	45	51	7 382	7 353
Český Brod	KO	7 049	69	102	237	187	50	17	7 066	7 062
Dobruška	MB	3 421	44	34	126	102	24	34	3 455	3 446
Dobřichovice	PZ	3 722	57	45	104	99	5	17	3 739	3 732
Dobříš	PB	8 960	71	116	251	338	-87	-132	8 828	8 869
Dolní Bousov	MB	2 788	36	48	110	72	38	26	2 814	2 804
Hořovice	BE	6 901	61	77	240	186	54	38	6 939	6 925
Hostivice	PZ	8 788	114	79	389	295	94	129	8 917	8 864
Hostomice	BE	1 832	17	24	67	70	-3	-10	1 822	1 813
Jesenice	PZ	9 682	103	53	633	368	265	315	9 997	9 829
Jesenice	RA	1 698	14	27	55	46	9	-4	1 694	1 687
Jílové u Prahy	PZ	4 857	48	32	192	156	36	52	4 909	4 884
Kladno	KD	69 337	677	866	1 584	1 836	-252	-441	68 896	69 216
Klecany	PY	3 608	44	17	159	123	36	63	3 671	3 649
Kolín	KO	31 973	354	392	1 480	925	555	517	32 490	32 098
Kosmonosy	MB	5 233	50	50	266	323	-57	-57	5 176	5 230
Kostelec nad Černými lesy	PY	3 780	32	44	122	86	36	24	3 804	3 791
Kostelec nad Labem	ME	4 224	35	49	136	122	14	-	4 224	4 223
Kouřim	KO	1 903	17	29	52	35	17	5	1 908	1 910
Kralupy nad Vltavou	ME	18 388	181	201	554	437	117	97	18 485	18 447
Králov Dvůr	BE	9 690	134	75	509	318	191	250	9 940	9 888
Krásná Hora nad Vltavou	PB	1 109	11	15	29	29	-	-4	1 105	1 115
Kutná Hora	KH	20 653	200	259	745	511	234	175	20 828	20 751
Libčice nad Vltavou	PZ	3 458	39	39	105	87	18	18	3 476	3 457
Liběchov	ME	1 067	8	8	32	42	-10	-10	1 057	1 056
Libušín	KD	3 394	32	49	92	100	-8	-25	3 369	3 391
Lysá nad Labem	NB	9 795	92	129	287	220	67	30	9 825	9 817
Mělník	ME	19 559	205	269	534	450	84	20	19 579	19 619
Městec Králové	NB	2 846	21	46	59	93	-34	-59	2 787	2 815
Milovice	NB	12 098	128	52	606	531	75	151	12 249	12 177
Mladá Boleslav	MB	44 740	422	516	1 651	1 791	-140	-234	44 506	44 611
Mnichovice	PY	3 902	34	46	162	102	60	48	3 950	3 938
Mnichovo Hradiště	MB	8 846	97	116	280	249	31	12	8 858	8 878

KOMENTÁŘ
Tab. 4 Bilance počtu obyvatel ve městech Středočeského kraje v roce 2020

(seznam měst podle stavu k 1. 1. 2020)

dokončení

Název města	Okres	Stav 1.1.2020	Živě narození	Zemřelí	Přistě- hovalí	Vystě- hovalí	Přírůstek (úbytek)		Stav 31.12.2020	Střední stav 1.7.2020
							migrační	celkový		
Mníšek pod Brdy	PZ	5 933	88	42	255	149	106	152	6 085	6 016
Mšeno	ME	1 458	8	30	48	37	11	-11	1 447	1 465
Neratovice	ME	16 191	152	173	409	441	-32	-53	16 138	16 165
Neveklov	BN	2 661	27	23	75	64	11	15	2 676	2 656
Nové Strašecí	RA	5 572	50	85	175	110	65	30	5 602	5 618
Nový Knín	PB	2 065	28	21	74	57	17	24	2 089	2 073
Nymburk	NB	15 154	145	198	421	416	5	-48	15 106	15 117
Odolena Voda	PY	6 136	77	57	237	193	44	64	6 200	6 156
Pečky	KO	4 814	50	46	130	137	-7	-3	4 811	4 818
Poděbrady	NB	14 377	153	198	594	457	137	92	14 469	14 422
Příbram	PB	32 503	291	421	654	779	-125	-255	32 248	32 419
Pyšely	BN	2 021	23	26	112	44	68	65	2 086	2 052
Rakovník	RA	15 709	145	195	402	409	-7	-57	15 652	15 692
Roztoky	PZ	8 645	79	75	405	271	134	138	8 783	8 683
Rožďalovice	NB	1 649	16	41	68	48	20	-5	1 644	1 665
Rožmitál pod Třemšínem	PB	4 372	38	107	113	64	49	-20	4 352	4 387
Rudná	PZ	5 153	38	60	185	159	26	4	5 157	5 175
Řevnice	PZ	3 570	38	34	116	74	42	46	3 616	3 585
Říčany	PY	15 908	171	141	676	447	229	259	16 167	16 054
Sadská	NB	3 204	33	50	102	68	34	17	3 221	3 218
Sázava	BN	3 734	35	48	75	48	27	14	3 748	3 748
Sedlčany	PB	7 029	66	123	81	131	-50	-107	6 922	6 999
Sedlec-Prčice	PB	2 866	34	35	49	53	-4	-5	2 861	2 874
Slaný	KD	15 864	161	178	599	436	163	146	16 010	15 961
Smečno	KD	1 964	12	52	91	65	26	-14	1 950	1 935
Stochov	KD	5 392	54	82	148	111	37	9	5 401	5 392
Trhový Štěpánov	BN	1 401	10	20	54	29	25	15	1 416	1 409
Týnec nad Labem	KO	2 077	25	23	65	49	16	18	2 095	2 092
Týnec nad Sázavou	BN	5 739	55	80	173	188	-15	-40	5 699	5 710
Uhlířské Janovice	KH	3 118	30	48	69	50	19	1	3 119	3 125
Unhošť	KD	4 824	43	71	153	134	19	-9	4 815	4 839
Úvaly	PY	6 884	78	59	309	189	120	139	7 023	6 947
Veltrusy	ME	2 208	27	13	99	53	46	60	2 268	2 236
Velvary	KD	3 080	25	54	65	60	5	-24	3 056	3 066
Vlašim	BN	11 550	117	156	205	220	-15	-54	11 496	11 546
Voťice	BN	4 569	45	67	105	105	-	-22	4 547	4 555
Zásmuky	KO	1 994	25	27	58	43	15	13	2 007	2 013
Zdice	BE	4 201	41	73	117	109	8	-24	4 177	4 220
Zruč nad Sázavou	KH	4 861	53	75	113	118	-5	-27	4 834	4 840
Žebrák	BE	2 186	24	31	90	57	33	26	2 212	2 191

KOMENTÁŘ

Zdroj dat:

Veškeré údaje se týkají občanů České republiky a cizinců s trvalým pobytem v České republice, občanů třetích zemí s přechodným pobytem na území České republiky na základě dlouhodobého víza (nad 90 dnů) nebo povolení k dlouhodobému pobytu, občanů zemí EU, Norska, Švýcarska, Islandu, Lichtenštejnska a jejich rodinných příslušníků s hlášeným přechodným pobytem na území České republiky a cizinců s platným azylem v České republice. Údaje zohledňují rovněž události (sňatky, narození a úmrtí) českých občanů s trvalým pobytem na území ČR, které nastaly v cizině a byly zaregistrovány zvláštní matrikou v Brně.

Veškeré údaje za rok 2020 jsou předběžné.

Další informace obsahuje:

Datová sada

[130062-21: Stav a pohyb obyvatelstva v ČR – rok 2020](#)

Rychlá informace

[Pohyb obyvatelstva – rok 2020](#)

Kontakt:

Ing. Mgr. Pavel Hájek

vedoucí oddělení

oddělení informačních služeb, Krajská správa ČSÚ pro Středočeský kraj

T 274 054 175

E infoservisstc@czso.cz