

KOMENTÁŘ

7. 8. 2020

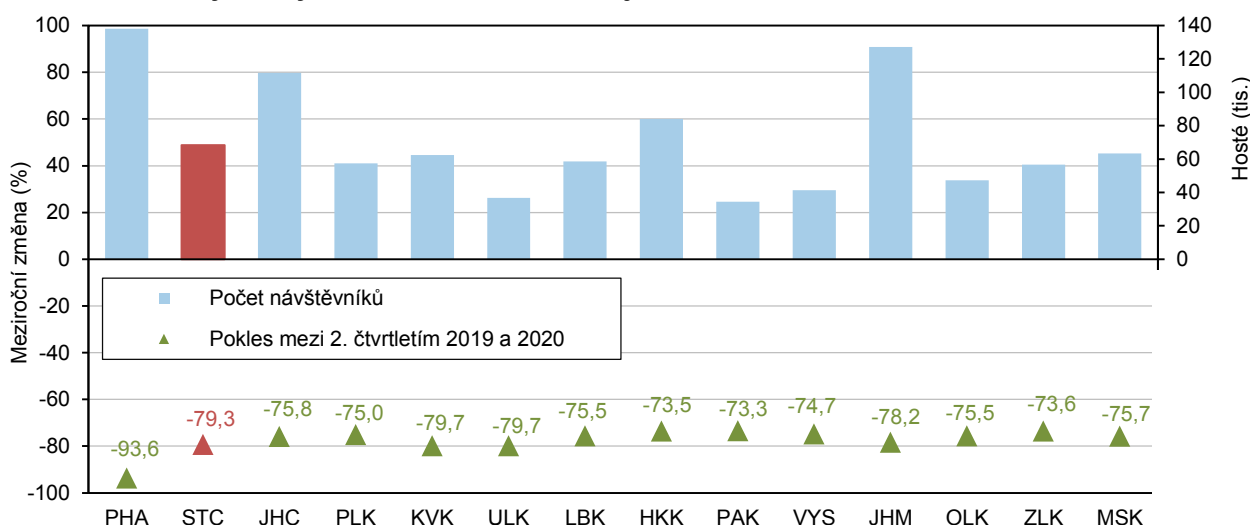
Návštěvnost hromadných ubytovacích zařízení ve Středočeském kraji ve 2. čtvrtletí 2020 a celkově v 1. pololetí roku 2020

Ve druhém čtvrtletí roku 2020 se v kraji meziročně snížil počet hostů v hromadných ubytovacích zařízeních o 79,3 % a počet jejich přenocování o 74,4 %. Oproti statistikám z předchozího roku se měsíční návštěvnost snížila ve všech třech měsících 2. čtvrtletí roku 2020, nejvíce v dubnu (o 97,4 %). Nejmenší propad byl zaznamenán v červnu (o 57,7 %). Pandemie koronaviru se projevila také ve struktuře návštěvníků. Klientelu ubytovacích zařízení ve Středočeském kraji tvořili zahraniční návštěvníci jen z 8,0 % (v květnu to bylo pouze 4,7 %), přičemž ve 2. čtvrtletí roku 2019 to bylo 24,3 %. Zahraniční návštěvníci přijížděli nejčastěji z Německa, Slovenska a Polska. Mezi deseti nejčastějšími návštěvníky ze zahraničí došlo meziročně k největšímu poklesu u počtu hostů z Číny (o 99,3 %) a Maďarska (o 97,7 %); Němců se ve Středočeském kraji ubytovalo o 89,0 % méně, u Slováků byl pokles 84,0 %. Průměrná délka přenocování hosta ve Středočeském kraji se meziročně zvýšila z 2,05 na 2,54 noci. Návštěvnost za celé první pololetí roku 2020 se ve srovnání se stejným obdobím roku 2019 snížila o 61,5 %, což byl v mezikrajském srovnání po hl. m. Praze nejvyšší pokles.

2. čtvrtletí 2020

Podle předběžných údajů přijelo v průběhu 2. čtvrtletí 2020 do hromadných ubytovacích zařízení¹ (dále jen HUZ) ve Středočeském kraji celkem 68,4 tis. návštěvníků². V porovnání se stejným obdobím předchozího roku se ubytovalo **o 261,8 tis. hostů méně**, což představovalo **meziroční pokles počtu hostů v kraji o 79,3 %**. Mezi všemi kraji se jednalo o čtvrtý nejvyšší úbytek, nejcitelnější pokles počtu hostů byl zaznamenán v hl. m. Praze (o 93,6 %), Karlovarském a Ústeckém kraji (shodně o 79,7 %). Nejmenší úbytky byly zaznamenány v krajích Pardubickém (o 73,3 %) a Královéhradeckém (o 73,5 %). Na celkovém počtu ubytovaných hostů v ČR se Středočeský kraj podílel z 6,9 %. Nejvíce turistů bylo ubytováno v Praze (podíl na celorepublikovém počtu dosáhl 14,0 %) a Jihomoravském kraji (12,9 %), nejméně v Pardubickém kraji (3,5 %).

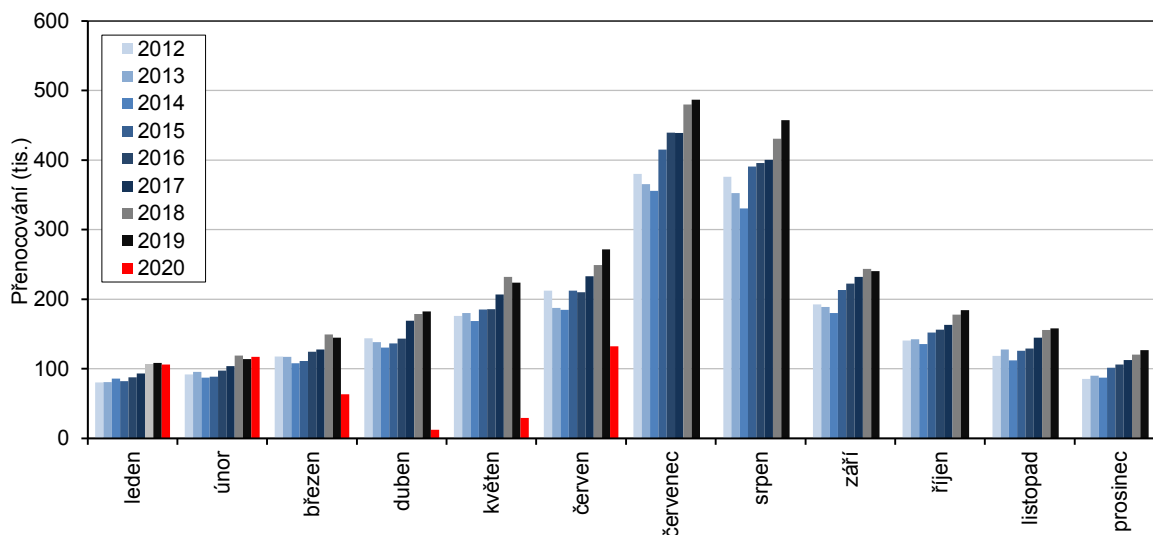
Hosté v hromadných ubytovacích zařízeních v krajích ve 2. čtvrtletí 2020



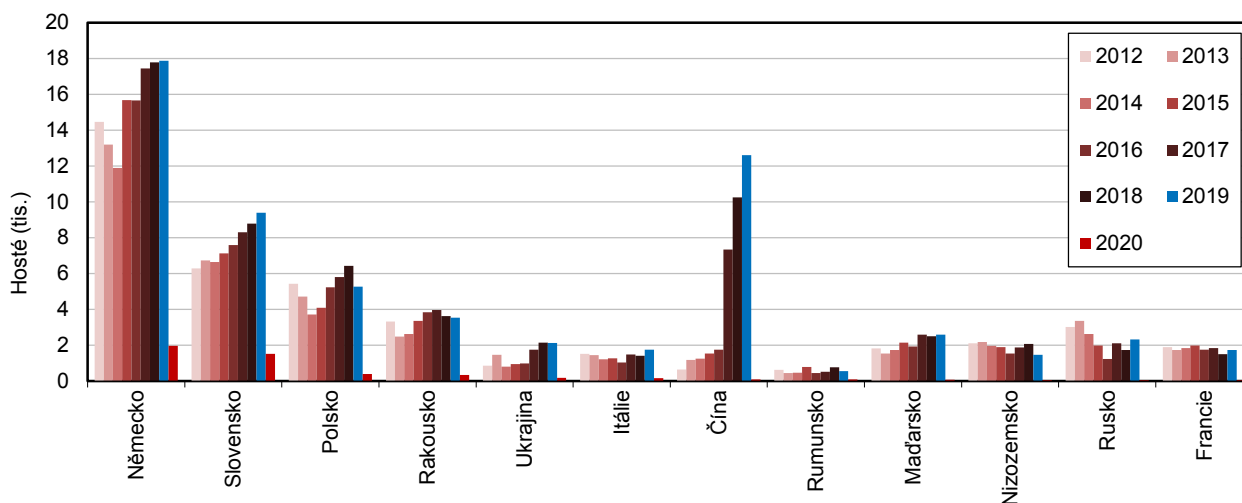
KOMENTÁŘ

Počet hostů v ubytovacích zařízeních se během kalendářních měsíců druhého čtvrtletí měnil v důsledku vládních opatření proti šíření koronaviru; v dubnu do Středočeského kraje přijelo pouze 2,2 tis. hostů, během měsíce května 9,1 tis. a v červnu to bylo 57,2 tis. hostů, což představovalo 83,6 % všech návštěvníků ve druhém čtvrtletí. Ve srovnání s předchozím rokem došlo k největšímu poklesu v dubnu, a to o 97,4 % (v případě nerezidentů byl pokles dokonce 99,6%), v květnu byl počet hostů meziročně nižší o 91,8 % a v měsíci červnu byl pokles nejmenší, a to o 57,7 % (tento měsíc byl počet nerezidentů meziročně nižší o 82,9 %, u hostů z ČR byl propad 51,0%).

Měsíční vývoj počtu přenocování hostů HUZ ve Středočeském kraji v letech 2012–2020



Struktura zahraničních návštěvníků HUZ podle zemí ve 2. čtvrtletí 2020

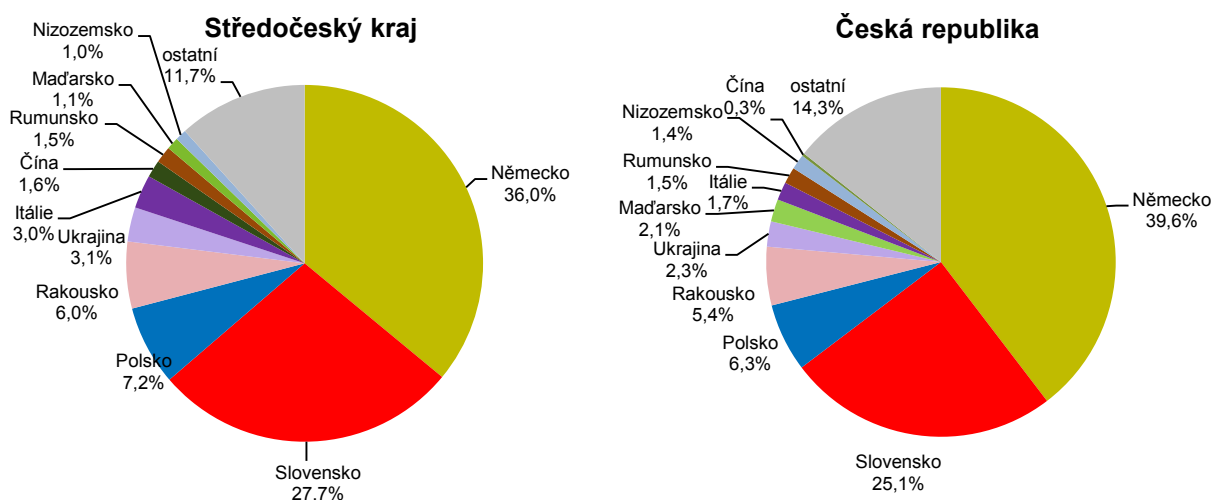


KOMENTÁŘ

Společně s počtem návštěvníků se na hodnotu 173,5 tis. v kraji meziročně **snížil** i celkový **počet přenocování**, a to o **74,4 %**. Největší meziroční pokles byl stejně jako u počtu hostů zaznamenán v dubnu (o 93,3 %), v květnu byl počet přenocování o 87,0 % menší, zatímco v červnu byl pokles 51,4%. **Průměrná délka pobytu jednoho hosta** se meziročně zvýšila z 2,05 na **2,54 noci** a v porovnání s celorepublikovým průměrem (2,60) byla nepatrně kratší. Nejnižší průměrnou délku pobytu zaznamenala mezi kraji Praha (1,85), zatímco nejdelší pobyt byl zaznamenán u návštěvníků Karlovarského kraje (3,57 nocí).

Mezi nejčastější hosty ubytovacích zařízení ve Středočeském kraji patřili ve druhém čtvrtletí roku 2020 tuzemští návštěvníci, tzv. **rezidenti**³ (92,0 %), kterých se ubytovalo o 187,1 tis. (tj. o 74,8 %) méně než ve stejném období předchozího roku. Přesto se jejich podíl mezi všemi návštěvníky kraje meziročně zvýšil z 75,7 % o 16,3 p. b. na 92,0 %. Hostů přijíždějících ze zahraničí, tzv. **nerezidentů**⁴, přijelo do Středočeského kraje o 74,7 tis. méně než v předchozím roce, což představovalo meziroční pokles o 93,2 %.

Hosté v HUZ podle zemí ve Středočeském kraji ve 2. čtvrtletí 2020



Největší skupinu hostů ze zahraničí (podle státního občanství) tvořili občané Německa (podíl 36,0 % ze všech zahraničních hostů), následovali návštěvníci ze Slovenska (27,7 % nerezidentů), Polska (7,2 %), Rakouska (6,0 %) a Ukrajiny (3,1 %). Všichni hosté z nejčastějších zemí zaznamenali meziroční pokles v počtu ubytovaných, nejvíce to bylo u Číňanů (o 99,3 %), Maďarů (o 97,7 %) a Nizozemců (o 96,2 %). Číňané se z pohledu na počet návštěvníků meziročně posunuli z druhé pozice na sedmou (zatímco ve 2. čtvrtletí 2019 přijelo do Středočeského kraje 12,6 tis. hostů z Číny, ve stejném období roku 2020 to bylo pouze 85 hostů). Nejmenší pokles zaznamenali hosté ze Slovenska (meziroční pokles představoval 84,0 %) a Rumunska (o 84,9 % hostů méně).

Průměrná délka pobytu zahraničních návštěvníků v kraji činila 2,64 noci, což bylo více než u tuzemských návštěvníků (2,53). Ze skupiny zemí, jejichž státní příslušníci přijížděli do Středočeského kraje nejčastěji, byli nejdéle ubytováni návštěvníci z Ukrajiny (průměrně 2,82 noci) a Polska (2,45 noci). Nejkratší dobu pobytu uskutečňovali hosté z Itálie (1,52 noci) a Německa (2,05 noci).

KOMENTÁŘ

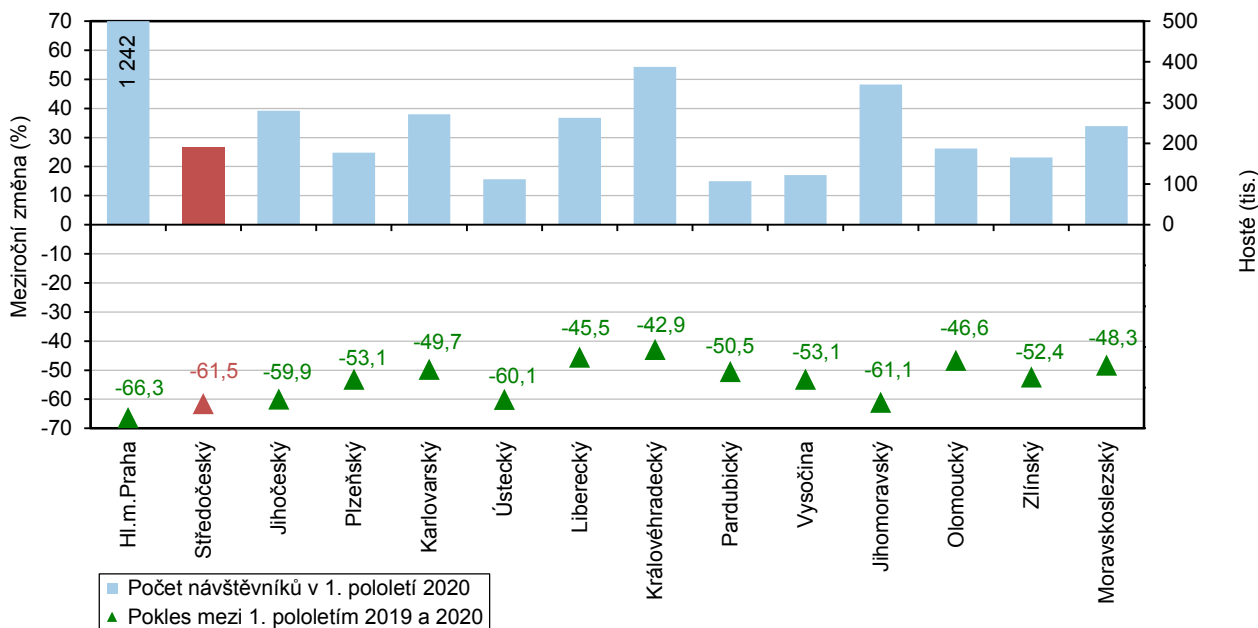
1. pololetí 2020

V průběhu celého 1. pololetí roku 2020 přijelo do hromadných ubytovacích zařízení na území Středočeského kraje 190,0 tis. návštěvníků, což bylo o 303,6 tis. (tj. o 61,5 %) méně než ve stejném období předchozího roku. Citelnější pokles byl zaznamenán u nerezidentů (o 70,3 %), u rezidentů došlo ke snížení počtu hostů o 58,6 %. Meziroční pokles návštěvnosti zaznamenaly všechny kraje, Středočeský kraj se umístil s 61,5% propadem hned za Prahou, která zaznamenala pokles o 66,3 %. Nejmenší pokles zaznamenal Královéhradecký kraj (o 42,9 %).

Zatímco počátek roku se ve Středočeském kraji z pohledu návštěvnosti HUZ vyvíjel slibně, kdy se v měsících únoru a lednu počet hostů meziročně zvýšil (v únoru o 1,1 % a v lednu o 0,7 %), v důsledku pandemie koronaviru došlo v následujících měsících k velice silným propadům návštěvnosti (v březnu to bylo o 66,4 %, v dubnu o 97,4 %, v květnu o 91,8 % a v červnu o 57,7 %).

Celkový počet přenocování dosáhl za 1. pololetí letošního roku 459,7 tis. a ve srovnání se stejným obdobím v loňském roce došlo k poklesu o 56,0 %. Průměrná délka pobytu na jednoho návštěvníka představovala 2,42 noci, což bylo o 0,39 noci méně než kolik činil celorepublikový průměr (2,81 noci).

Hosté v hromadných ubytovacích zařízeních v krajích v 1. pololetí 2020



KOMENTÁŘ

Další informace naleznete v [Rychlé informaci ČSÚ](#), ve [Veřejné databázi](#) a v [krajských tematických tabulkách](#).

Kontakt:

Ing. Mgr. Pavel Hájek

vedoucí oddělení

oddělení informačních služeb, Krajská správa ČSÚ pro Středočeský kraj

T 274 054 175

E infoservisstc@czso.cz

-
- ¹ **Hromadné ubytovací zařízení (HUZ)** – zařízení s minimálně pěti pokoji a zároveň deseti lůžky sloužící pro účely cestovního ruchu, tj. poskytující přechodné ubytování hostům (včetně dětí) za účelem dovolené, zájezdu, lázeňské péče, služební cesty, školení, kursu, kongresu, symposia, pobytu dětí ve škole v přírodě, v letních a zimních táborech apod.
 - ² Pojmem „**návštěvník (host) v ubytovacím zařízení**“ rozumíme každou osobu (včetně dětí), která využila služeb ubytovacího zařízení k přechodnému ubytování. Mezi hosty nezapočítáváme občany ČR ani cizince, kteří využijí ubytovacích služeb pro přechodné ubytování za účelem zaměstnání.
 - ³ **Rezident (domácí návštěvník)**, jehož rezidentská země je stejná jako navštívená země; může to být občan sledované země nebo cizí státní příslušníci žijící ve sledované zemi.
 - ⁴ **Nerezident (zahraniční návštěvník)**, jehož země sídla je jiná, než je navštívená země; za nerezidenta je považován také občan sledované země trvale žijící v cizině.