

## Pohyb obyvatel ve Středočeském kraji v 1. čtvrtletí 2014

V prvním čtvrtletí letošního roku narostl počet obyvatel v kraji o 2 917 osob na celkových 1 305 253 obyvatel. Přestože se přírůstek obyvatel meziročně zvýšil, dosáhl tentokrát až druhé nejvyšší hodnoty mezi kraji – po Hl. městě Praze. I nadále však Středočeský kraj zůstává nejlidnatějším krajem České republiky. Za nárůstem počtu obyvatel stál především přírůstek stěhováním (o 2 561 osob), na němž se největší měrou (z 89 %) podílelo vnitřní stěhování. Kladnou hodnotu a meziroční zvýšení vykázal rovněž přirozený přírůstek (o 356 osob). Meziročně přibylo sňatků, ubylo rozvodů a potratů.

K 31. březnu 2014 žilo ve Středočeském kraji podle předběžné statistické bilance **1 305 253 obyvatel**. Během prvních třech měsíců roku 2014 **se počet obyvatel kraje zvýšil o 2 917 osob** (což byl o 17 % vyšší přírůstek než ve stejném období roku 2013). Celkový populační přírůstek Středočeského kraje byl tvořen z 88 % přírůstkem stěhováním, díky němuž získal kraj 2 561 nových obyvatel a došlo k jeho meziročnímu nárůstu o 4 %. Hlavní podíl (89 %, 2 279 osob) na přírůstku stěhováním mělo vnitřní stěhování (přírůstek stěhováním s ostatními regiony České republiky), zde však došlo k meziročnímu poklesu (o 23 %). Naopak nárůst zaznamenalo zahraniční stěhování, kdy se hodnota přírůstku dostala ze záporných hodnot na hodnotu kladnou (282 osob).

Kladný byl i přirozený přírůstek obyvatelstva, který dosáhl v prvním čtvrtletí roku 2014 výše 356 osob (což představovalo 12% podíl na celkovém přírůstku počtu obyvatel).

V prvním čtvrtletí roku 2014 se do kraje přistěhovalo 7 463 osob. Živě narozených bylo zhruba o polovinu méně (3 416), přičemž meziroční změny byly minimální (nárůst o necelé procento). Naopak 4 902 osob se z kraje vystěhovalo (meziroční pokles o 1 %) a 3 060 zemřelo, což představovalo téměř 9% pokles oproti stejnému období roku 2013.

Tab. 1 Obyvatelstvo Středočeského kraje v 1. čtvrtletí (absolutně, relativně, meziroční změny)

Ukazatel	Počet absolutně (1. čtvrtletí)			Počet na 1 000 obyvatel	
	2013	2014 <sup>p)</sup>	Rozdíl 2014-2013	2013	2014 <sup>p)</sup>
Sňatky	357	395	38	1,1	1,2
Rozvody	980	968	-12	3,1	3,0
Živě narození	3 378	3 416	38	10,6	10,5
z toho mimo manželství <sup>1)</sup>	1 407	1 552	145	41,7	45,4
Zemřelí	3 355	3 060	-295	10,5	9,4
z toho do 1 roku <sup>2)</sup>	2	11	9	0,6	3,2
Potraty celkem	1 272	1 216	-56	4,0	3,7
z toho umělá přerušeni těhotenství	787	737	-50	2,5	2,3
Přistěhovalí	7 409	7 463	54	23,2	22,9
Vystěhovalí	4 947	4 902	-45	15,5	15,0
Přirozený přírůstek	23	356	333	0,1	1,1
Přírůstek stěhováním	2 462	2 561	99	7,7	7,9
z toho s ostatními regiony ČR (vnitřní stěh.)	2 952	2 279	-673	9,3	7,0
z toho zahraničním	-490	282	772	-1,5	0,9
Celkový přírůstek	2 485	2 917	432	7,8	8,9
Počet obyvatel k 31. 3.	1 294 301	1 305 253	10 952	x	x
Střední stav obyvatelstva	1 293 394	1 304 076	10 682	x	x

Poznámky:

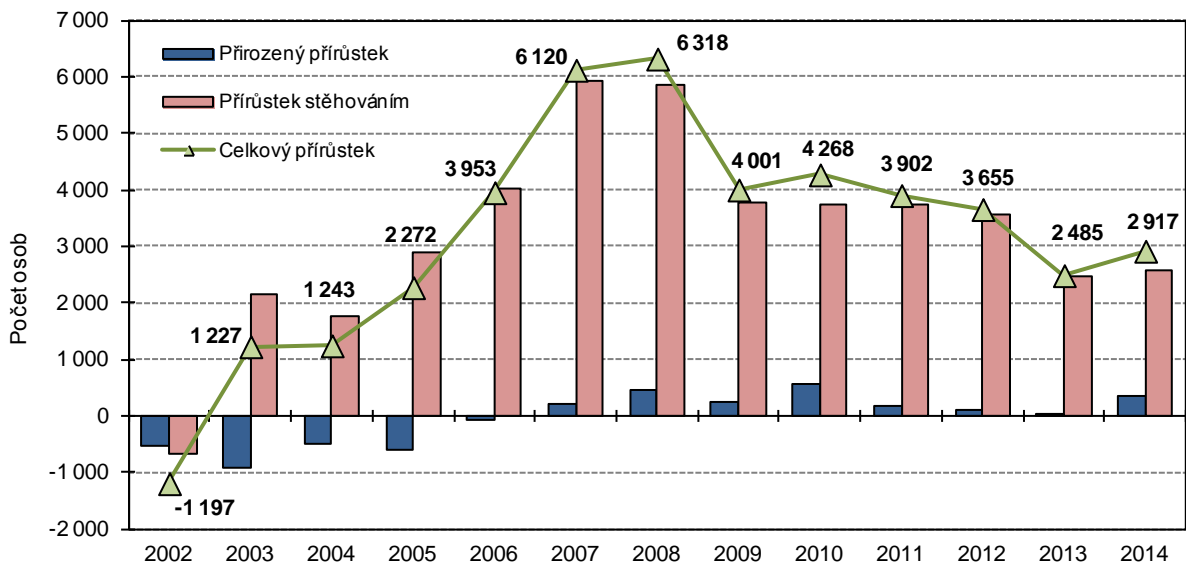
<sup>p)</sup> předběžné údaje

<sup>1)</sup> relativní údaj udává podíl živě narozených dětí mimo manželství (v %)

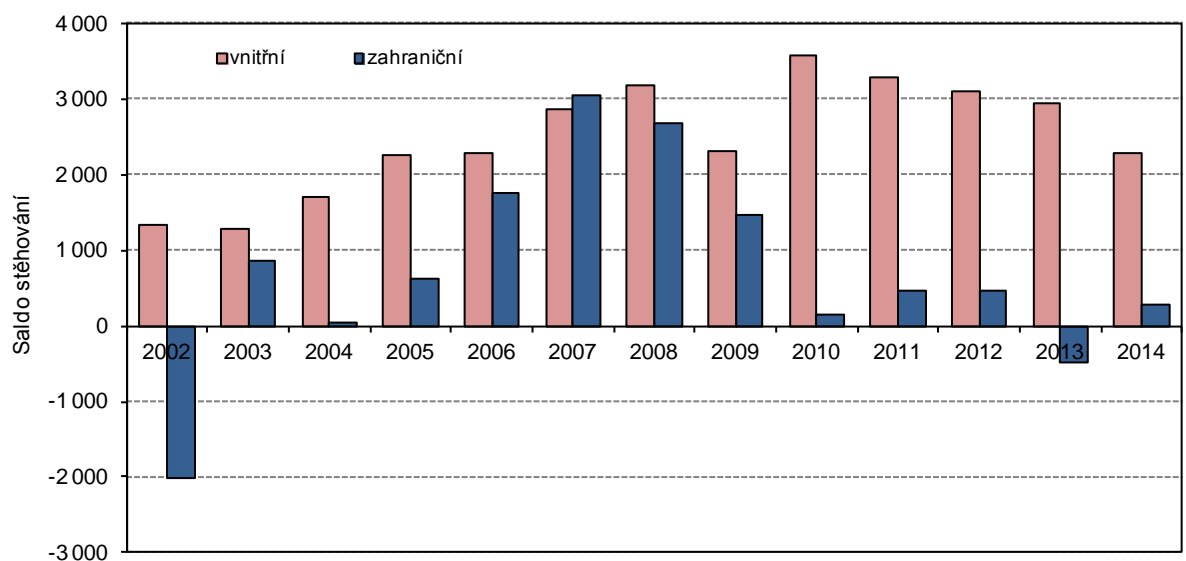
<sup>2)</sup> relativní údaj je na 1 000 živě narozených

Při relativním vyjádření jednotlivých složek pohybu obyvatel (přepočet na tisíc obyvatel) se Středočeský kraj zařadil v prvním čtvrtletí roku 2014 na přední příčky republikového žebříčku. Vykázal druhou nejvyšší hodnotu porodnosti (po Hl. m. Praze), čtvrtou nejnižší hodnotu úmrtnosti (po krajích Jihomoravském, Vysočině a Královéhradeckém) a druhou nejvyšší hodnotu počtu přistěhovalých i vystěhovalých (po Hl. m. Praze). Druhé místo po Hlavním městě Praze obsadil Středočeský kraj v prvních třech měsících roku 2014 shodně v hodnotách přirozeného, migračního i celkového přírůstku počtu obyvatel.

Obr. 1: Celkový, migrační a přirozený přírůstek ve Středočeském kraji v 1. čtvrtletí 2002 až 2014



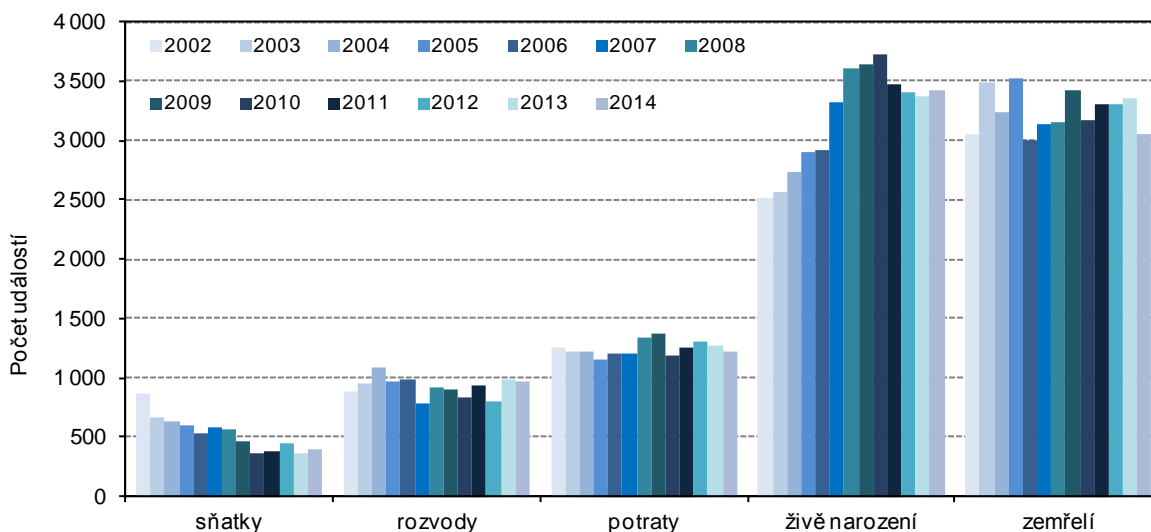
Obr. 2: Vývoj vnitřního a zahraničního stěhování ve Středočeském kraji v 1. čtvrtletí 2002 až 2014



**Počet sňatků** (395) vzrostl ve Středočeském kraji v prvním čtvrtletí roku 2014 o 10,6 % oproti stejnému období roku 2013. Sňatečnost byla pátá nejnižší mezi kraji. **Počet rozvodů** (968) se v kraji meziročně snížil o 1,2 %, i přesto ale Středočeský kraj vykázal v rámci republiky nejvyšší hodnotu v přepočtu na tisíc obyvatel. **Počet potratů** (1 216) meziročně poklesl o 4,4 %, přičemž v přepočtu na tisíc obyvatel zaznamenal Středočeský kraj 5. nejvyšší hodnotu mezi kraji.

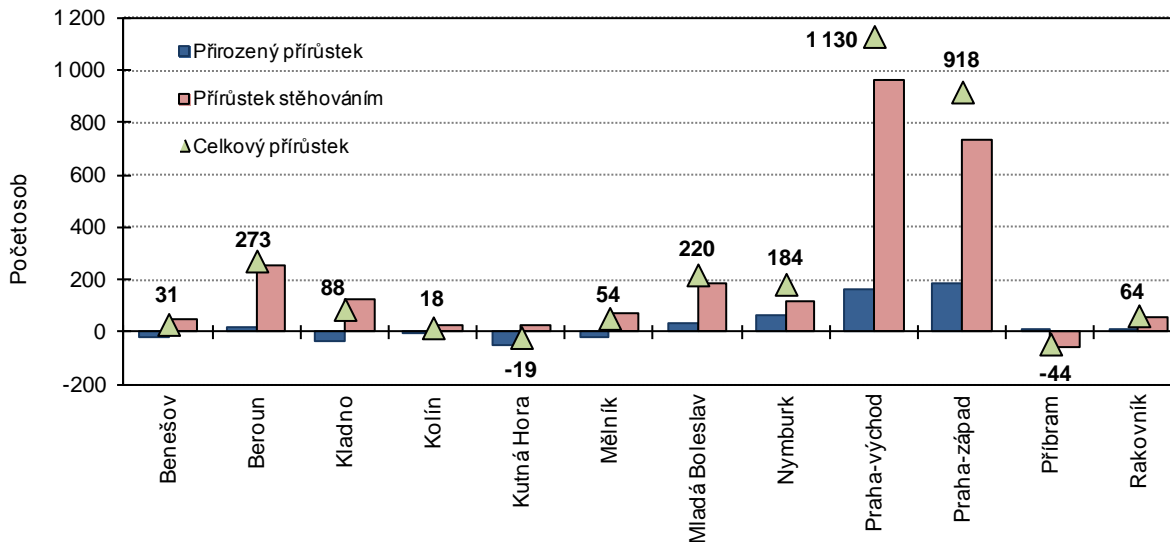
**Podíl dětí narozených mimo manželství** se meziročně zvýšil o 3,8 procentního bodu na 45,4 %, stále ještě ale zůstává pod republikovým průměrem (46,8 %).

Obr. 3: Vývoj počtu sňatků, rozvodů, potratů, živě narozených, zemřelých ve Středočeském kraji v 1. čtvrtletí 2002 až 2014



Nejlidnatějším okresem Středočeského kraje se nově stal okres Praha-východ se 160 895 obyvateli (k 31. 3. 2014) a těsně tak odsunul na druhé místo doposud počtem obyvatel největší okres Kladno. Nejméně lidnatým okresem je dlouhodobě okres Rakovník, kde ke konci března 2014 žilo 55 393 osob.

Obr. 4: Přirozený, migrační a celkový přírůstek v okresech Středočeského kraje v 1. čtvrtletí 2014



Na nárůstu počtu obyvatel Středočeského kraje se v prvních třech měsících roku 2014 podílely především okresy Praha-východ a Praha-západ (nárůst o 1 130, resp. o 918 osob), přičemž jejich podíl na celkovém přírůstku kraje činil 70,2 %.

Jedná se o okresy v zázemí Prahy, které dlouhodobě zaznamenávají vysoké přírůstky stěhováním. Počet přistěhovaných osob je výrazně nejvyšší ve srovnání s ostatními okresy (2 074 resp. 1 802 osob). Příznivá věková struktura přistěhovaných osob zde pozitivně ovlivňuje přirozenou měnu obyvatelstva v podobě vysokých kladných hodnot přirozeného přírůstku. Okresy Praha-východ a Praha-západ vykázaly v prvním čtvrtletí roku 2014 nejvyšší hodnoty porodnosti (spolu s okresem Nymburk) a nejnižší úroveň úmrtnosti v rámci kraje.

Ve dvou okresech Středočeského kraje došlo v prvním čtvrtletí roku 2014 k úbytku počtu obyvatel. V okrese Příbram se snížil počet obyvatel (o 44 osob) vlivem záporného salda stěhování, naopak přirozený přírůstek zde byl kladný. Jednalo se o jediný okres v kraji, ze kterého se více lidí vystěhovalo, než se do něj přistěhovalo. Naopak v okrese Kutná Hora se počet obyvatel snížil (o 19 osob) v důsledku záporného salda přirozené měny. Rozdíl počtu zemřelých osob a počtu živě narozených dětí zde byl nejvyšší mezi všemi okresy kraje.

Počet sňatků (v přepočtu na tisíc obyvatel) byl nejvyšší v okrese Rakovník, nejnižší v okrese Benešov. Nejvíce rozvodů na tisíc obyvatel vykázal okres Rakovník, nejméně okres Kutná Hora. Nejvíce potratů připadá na tisíc obyvatel v okrese Kladno, nejméně v okrese Mladá Boleslav.

Nejvíce dětí mimo manželství se narodilo v okresech Příbram a Kladno (52,3 %), naopak nejméně v okrese Praha-západ (35,9 %).

**Tab. 2 Pohyb obyvatelstva ve Středočeském kraji a jeho okresech v 1. čtvrtletí 2014 (absolutní údaje)**

Kraj, okres	Sňatky	Rozvody	Živě narození	Potraty		Zemřelí	Přirozený přírůstek	Přistěhovávalí	Vystěhovávalí	Přírůstek stěhováním	Celkový přírůstek	Počet obyvatel k 31.3.
				celkem	UPT							
<b>Kraj celkem</b>	<b>395</b>	<b>968</b>	<b>3 416</b>	<b>1 216</b>	<b>737</b>	<b>3 060</b>	<b>356</b>	<b>7 463</b>	<b>4 902</b>	<b>2 561</b>	<b>2 917</b>	<b>1 305 253</b>
v tom okresy:												
Benešov	17	59	230	101	59	250	-20	431	380	51	31	96 304
Beroun	26	67	233	85	52	216	17	619	363	256	273	88 237
Kladno	58	126	394	197	108	430	-36	838	714	124	88	160 855
Kolín	31	81	243	90	53	251	-8	542	516	26	18	97 723
Kutná Hora	24	39	165	73	36	212	-47	305	277	28	-19	74 218
Mělník	32	56	254	119	61	273	-19	655	582	73	54	104 205
Mladá Boleslav	37	104	315	76	59	280	35	687	502	185	220	125 163
Nymburk	24	78	274	87	57	210	64	621	501	120	184	96 147
Praha-východ	45	127	455	152	101	289	166	2 074	1 110	964	1 130	160 895
Praha-západ	44	108	437	101	70	254	183	1 802	1 067	735	918	132 124
Příbram	35	72	283	79	48	272	11	393	448	-55	-44	113 989
Rakovník	22	51	133	56	33	123	10	330	276	54	64	55 393

**Tab. 3 Pohyb obyvatelstva ve Středočeském kraji a jeho okresech v 1. čtvrtletí 2014 (relativní údaje\*)**

Kraj, okres	Sňatky	Rozvody	Živě narození	Potraty		Zemřelí	Přirozený přírůstek	Přistě- hovalí	Vystě- hovalí	Přírůstek stěhováním	Celkový přírůstek
				celkem	UPT						
<b>Kraj celkem</b>	<b>1,2</b>	<b>3,0</b>	<b>10,6</b>	<b>3,8</b>	<b>2,3</b>	<b>9,5</b>	<b>1,1</b>	<b>23,2</b>	<b>15,2</b>	<b>8,0</b>	<b>9,1</b>
v tom okresy:											
Benešov	0,7	2,5	9,7	4,3	2,5	10,5	-0,8	18,2	16,0	2,1	1,3
Beroun	1,2	3,1	10,7	3,9	2,4	9,9	0,8	28,5	16,7	11,8	12,6
Kladno	1,5	3,2	9,9	5,0	2,7	10,8	-0,9	21,1	18,0	3,1	2,2
Kolín	1,3	3,4	10,1	3,7	2,2	10,4	-0,3	22,5	21,4	1,1	0,7
Kutná Hora	1,3	2,1	9,0	4,0	2,0	11,6	-2,6	16,7	15,1	1,5	-1,0
Mělník	1,2	2,2	9,9	4,6	2,4	10,6	-0,7	25,5	22,7	2,8	2,1
Mladá Boleslav	1,2	3,4	10,2	2,5	1,9	9,1	1,1	22,3	16,3	6,0	7,1
Nymburk	1,0	3,3	11,6	3,7	2,4	8,9	2,7	26,2	21,1	5,1	7,8
Praha-východ	1,1	3,2	11,5	3,8	2,6	7,3	4,2	52,4	28,1	24,4	28,6
Praha-západ	1,4	3,3	13,5	3,1	2,2	7,8	5,6	55,5	32,9	22,6	28,3
Příbram	1,2	2,6	10,1	2,8	1,7	9,7	0,4	14,0	15,9	-2,0	-1,6
Rakovník	1,6	3,7	9,7	4,1	2,4	9,0	0,7	24,2	20,2	4,0	4,7

\* na 1 000 obyv. středního stavu

#### Metodická poznámka:

Zdroj dat: Demografická statistika – výsledky zpracování statistických hlášení řady Obyv; rozvody – Informační systém Ministerstva spravedlnosti ČR; stěhování – Informační systém evidence obyvatel (Ministerstvo vnitra ČR); Cizinecký informační systém (Ředitelství služby cizinecké policie); potraty – Ústav zdravotnických informací a statistiky ČR.

Veškeré zpracovávané údaje se týkají obyvatel, kteří mají na území Středočeského kraje trvalé bydliště, a to bez ohledu na státní občanství. Od roku 2001 (v návaznosti na sčítání lidu, domů a bytů 2001) údaje zahrnují i cizince s vízy nad 90 dnů (podle zákona č. 326/1999 Sb., o pobytu cizinců), a taktéž cizince s přiznaným azylem (podle zákona č. 325/1999 Sb., o azylu). Od 1. 5. 2004, v návaznosti na tzv. Euronovelu zákona č. 326/1999 Sb., o pobytu cizinců, se údaje týkají občanů zemí EU s přechodným pobytem na území Středočeského kraje a občanů třetích zemí s dlouhodobým pobytem. Údaje zohledňují rovněž události (sňatky, narození, úmrtí) občanů s trvalým pobytem na území Středočeského kraje, které nastaly v cizině.

Změna definice potratu od 1. dubna 2012.

Veškeré údaje za rok 2014 jsou předběžné.

#### Další informace naleznete v publikaci

[130062-14: Stav a pohyb obyvatelstva v ČR v 1. čtvrtletí 2014](#)

#### a v rychlé informaci:

[Pohyb obyvatelstva – 1. čtvrtletí 2014](#)