

## Pohyb obyvatel ve Středočeském kraji v 1. pololetí 2016

V prvním pololetí letošního roku narostl počet obyvatel ve Středočeském kraji podle předběžných výsledků o 6 207 osob na celkových 1 333 064 obyvatel. Přírůstek obyvatel byl nejvyšší mezi kraji, meziročně se zvýšil. Středočeský kraj zůstává i nadále nejlidnatějším krajem České republiky. Za nárůstem počtu obyvatel stál především přírůstek stěhováním (o 5 444 osob), přirozenou měnou přibylo 763 osob. Meziročně přibylo sňatků, počet rozvodů zůstal na stejné úrovni.

K 30. červnu 2016 žilo ve Středočeském kraji podle předběžné statistické bilance **1 333 064 obyvatel**. Během prvních šesti měsíců roku 2016 **se počet obyvatel kraje zvýšil o 6 207 osob**, meziročně se jednalo o 22,8% nárůst celkového přírůstku. K nárůstu počtu obyvatel během 1. pololetí letošního roku došlo v polovině krajů republiky. Středočeský kraj zaznamenal největší nárůst jak v absolutním vyjádření, tak v přepočtu na tisíc obyvatel. Následovalo hlavní město Praha (5 325 osob) a kraj Jihomoravský (2 097 osob). Nejvýrazněji poklesl počet obyvatel naopak v kraji Moravskoslezském (o 1 915 osob).

Celkový populační přírůstek Středočeského kraje zajistilo v 1. pololetí roku 2016 především **stěhováním**, díky němuž přibylo v kraji 5 444 obyvatel (meziroční nárůst o 14,8 %). Hlavní podíl (79,1 %) na přírůstku stěhováním měl přírůstek stěhováním s ostatními regiony České republiky (4 304 osob), který zůstal zhruba na stejné úrovni jako v loňském prvním pololetí, na rozdíl od přírůstku stěhováním se zahraničím, u něhož došlo k meziročnímu nárůstu o 23,1 % na 1 140 osob. V prvním pololetí roku 2016 se do kraje celkem přistěhovalo 13 870 osob, což bylo o 4,2 % více než ve stejném období loňského roku. Vystěhovalých naopak ubylo (o 1,7 %) na hodnotu 8 426 osob.

**Přirozenou měnou** obyvatelstvo v 1. pololetí 2016 ve Středočeském kraji rovněž přibylo, narozených bylo o 763 více než zemřelých. Oproti 1. pololetí 2015 přirozený přírůstek o 46,1 % vzrostl a jeho podíl na celkovém přírůstku počtu obyvatel se zdvojnásobil ze 6,1 % na 12,3 %. Na přírůstku obyvatel přirozenou měnou měl hlavní podíl meziroční pokles počtu zemřelých o 6,3 %, během prvních šesti měsíců roku 2016 zemřelo celkem 6 410 osob. Počet narozených v kraji zůstal na stejné úrovni jako v loňském prvním pololetí, živě se narodilo 7 173 dětí.

Tab. 1 Obyvatelstvo Středočeského kraje v 1. pololetí (absolutně, relativně, meziroční změny)

Ukazatel	Počet absolutně (1. pololetí)			Počet na 1 000 obyvatel	
	2015	2016 <sup>p)</sup>	Rozdíl 2016-2015	2015	2016 <sup>p)</sup>
Sňatky	2 270	2 344	74	3,5	3,5
Rozvody	1 938	1 931	-7	3,0	2,9
Živě narození	7 150	7 173	23	10,9	10,8
z toho mimo manželství <sup>1)</sup>	3 256	3 406	150	45,5	47,5
Zemřelí	6 840	6 410	-430	10,5	9,7
z toho do 1 roku <sup>2)</sup>	12	21	9	1,7	2,9
Přistěhovalí	13 313	13 870	557	20,4	21,0
Vystěhovalí	8 570	8 426	-144	13,1	12,7
Přirozený přírůstek	310	763	453	0,5	1,2
Přírůstek stěhováním	4 743	5 444	701	7,3	8,2
z toho s ostatními regiony ČR	4 232	4 304	72	6,5	6,5
z toho se zahraničím	511	1 140	629	0,8	1,7
Celkový přírůstek	5 053	6 207	1 154	7,7	9,4
Počet obyvatel k 30. 6.	1 320 352	1 333 064	12 712	x	x
Střední stav obyvatelstva	1 317 739	1 330 093	12 354	x	x

Poznámky:

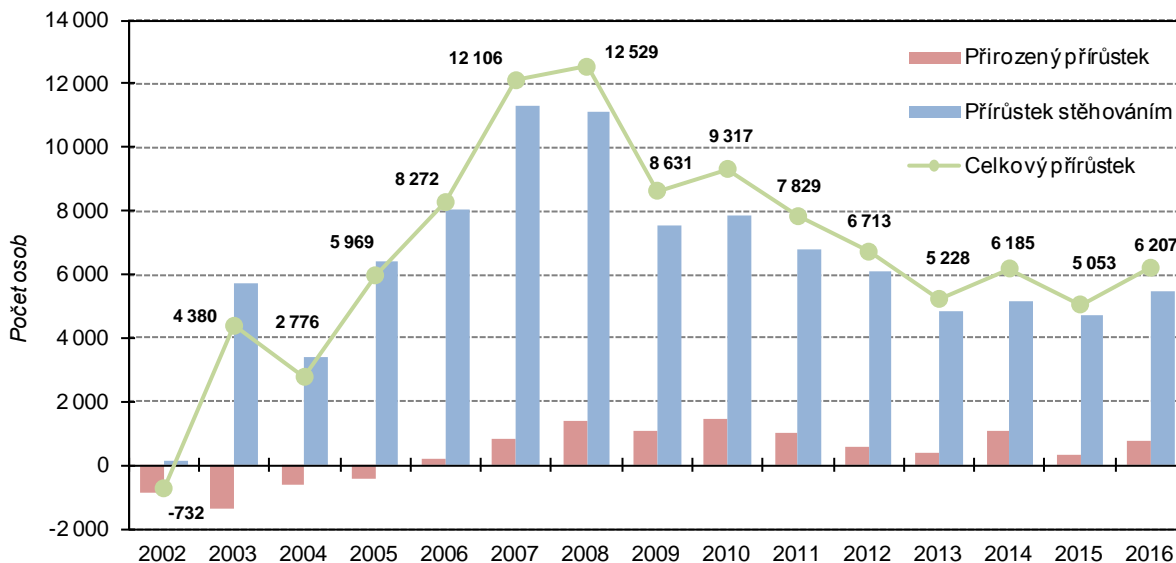
<sup>p)</sup> předběžné údaje

<sup>1)</sup> relativní údaj udává podíl živě narozených dětí mimo manželství (v %)

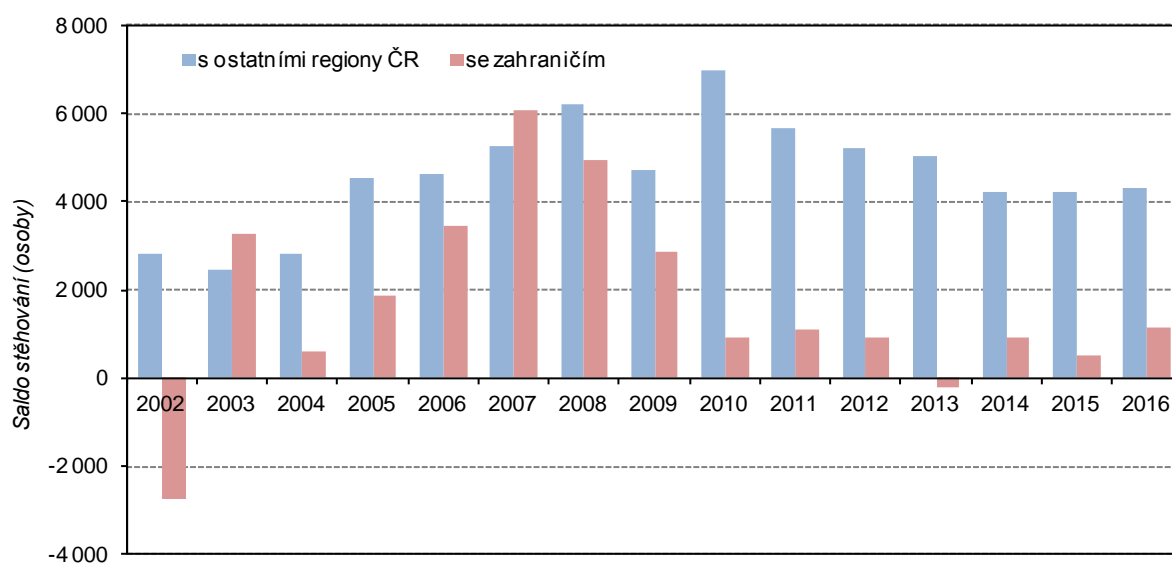
<sup>2)</sup> relativní údaj je na 1 000 živě narozených

Při relativním vyjádření jednotlivých složek pohybu obyvatel (přepočet na tisíc obyvatel) se Středočeský kraj zařadil v prvním pololetí roku 2016 na přední příčky republikového žebříčku. Na tisíc obyvatel vykázal druhý nejnižší počet zemělých, čtvrtý nejvyšší počet narozených, druhou nejvyšší hodnotu počtu přistěhovaných a třetí nejvyšší počet vystěhovaných mezi kraji. Přírůstek stěhování a celkový přírůstek počtu obyvatel na tisíc obyvatel byl v 1. pololetí 2016 ve Středočeském kraji nejvyšší mezi všemi kraji. Druhé místo po hlavním městě Praze obsadil kraj v hodnotě přirozeného přírůstu.

Obr. 1: Celkový, přirozený a migrační přírůstek ve Středočeském kraji v 1. pololetí 2002 až 2016

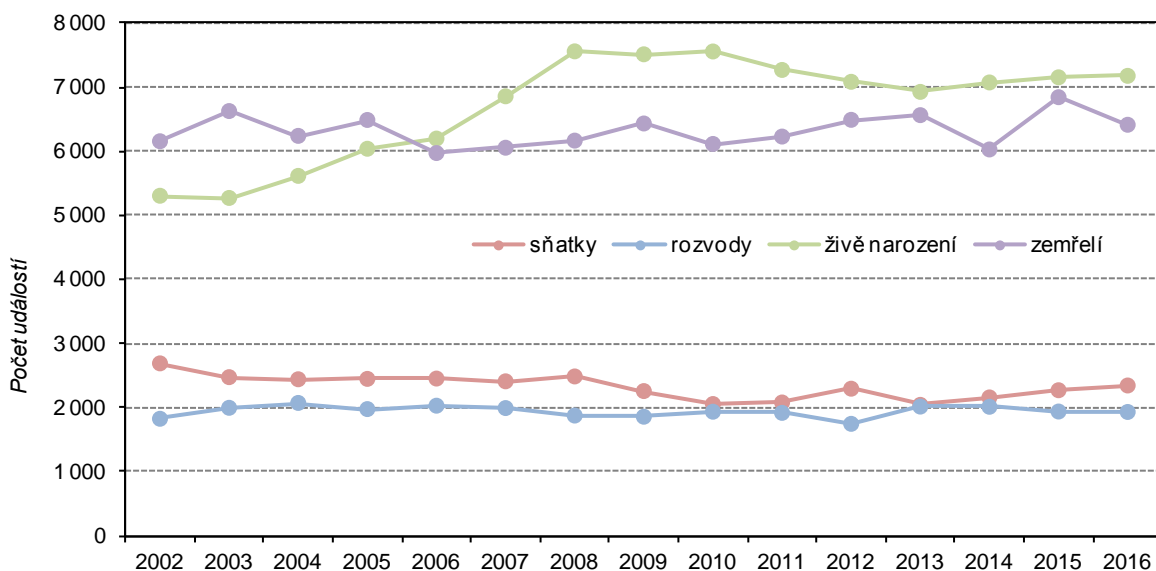


Obr. 2: Saldo stěhování Středočeského kraje s regiony ČR a se zahraničím v 1. pololetí 2002 až 2016



**Počet sňatků** (2 344) vzrostl ve Středočeském kraji v prvním pololetí roku 2016 o 3,3 % oproti stejnému období roku 2015. Sňatečnost byla šestá nejnižší mezi kraji. **Počet rozvodů** (1 931) zůstal na stejné úrovni jako v loňském prvním pololetí, Středočeský kraj vykázal v rámci republiky nejvyšší hodnotu v přepočtu na tisíc obyvatel. **Podíl dětí narozených mimo manželství** se meziročně zvýšil na 47,5 % a zůstává pod republikovým průměrem (48,8 %). Mezi kraji se jedná o šestou nejnižší hodnotu.

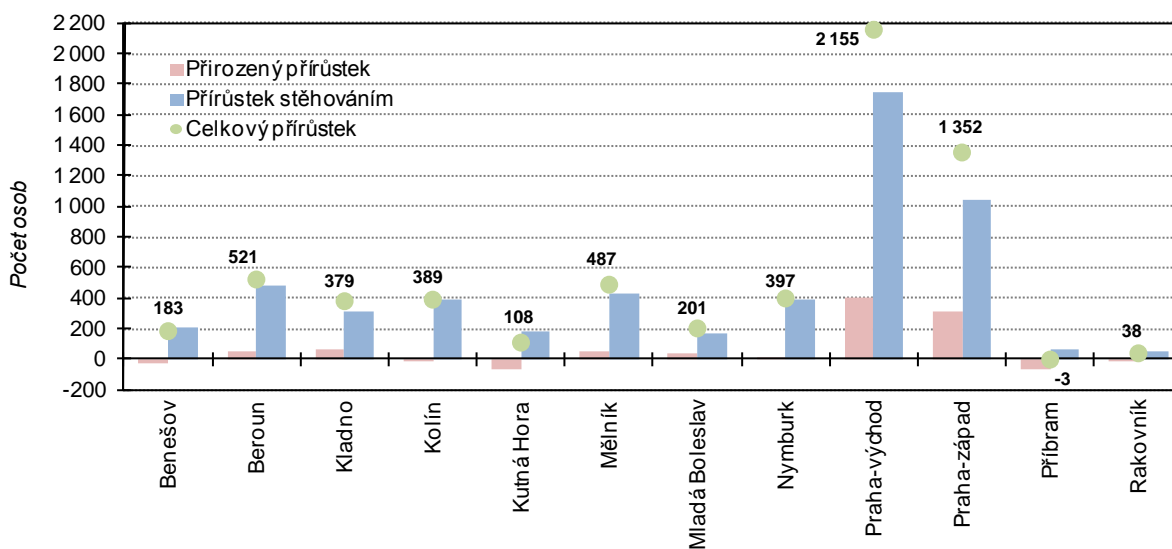
Obr. 3: Sňatky, rozvody, potraty, živě narození, zemřelí ve Středočeském kraji v 1. pololetí 2002 až 2016



Nejlidnatějším okresem Středočeského kraje byl k 30. 6. 2016 okres Praha-východ se 170 006 obyvateli, kde zároveň došlo během prvních šesti měsíců roku 2016 k největšímu celkovému přírůstku počtu obyvatel jak v absolutním vyjádření (o 2 155 osob), tak v přepočtu na tisíc obyvatel (25,6 ‰).

Nejméně lidnatým okresem je dlouhodobě okres Rakovník (55 296 obyvatel k 30. 6. 2016), který zároveň zaznamenal nejnižší přírůstek počtu obyvatel v letošním prvním pololetí (o 38 osob), a to jak v absolutním, tak i relativním vyjádření. Horší vývoj zaznamenalo jen Příbramsko, kde došlo jako v jediném okrese kraje k úbytku počtu obyvatel (o 3 osoby).

Obr. 4: Celkový, přirozený a migrační přírůstek v okresech Středočeského kraje v 1. pololetí 2016



Na nárůstu počtu obyvatel Středočeského kraje se v prvních šesti měsících roku 2016 podílely především okresy Praha-východ a Praha-západ (nárůst o 2 155, resp. o 1 352 osob). Jejich podíl na celkovém přírůstku kraje však meziročně poklesl z 69,6 % na 56,5 %.

Jedná se o okresy v zázemí Prahy, které dlouhodobě zaznamenávají vysoké přírůstky stěhováním. Počet přistěhovaných osob během 1. pololetí 2016 byl v okresech Praha-východ a Praha-západ výrazně nejvyšší ve srovnání s ostatními okresy (3 875 resp. 3 091 osob). Příznivá věková struktura přistěhovaných osob zde pozitivně ovlivňuje přirozenou měnu obyvatelstva v podobě vyšších kladných hodnot přirozeného přírůstku (407 resp. 308 osob). Kromě okresů Praha-východ a Praha-západ vykázalo kladnou hodnotu přirozeného přírůstku v 1. pololetí 2016 ve Středočeském kraji ještě pět okresů, zde se však jednalo o řádově nižší hodnoty. Okresy Praha-východ a Praha-západ dosáhly v prvním pololetí roku 2016 nejvyšších hodnot počtu narozených a nejnižších hodnot počtu zemřelých na tisíc obyvatel v rámci okresů celé České republiky. Souhrnné hodnoty přirozeného, migračního a celkového přírůstku tak byly v prvním pololetí roku 2016 v těchto dvou okresech celorepublikově nejvyšší.

V prvním pololetí roku 2016 došlo k úbytku počtu obyvatel pouze v okrese Příbram (o 3 osoby) vlivem záporného salda přirozené měny; stěhováním obyvatelstvo naopak přibývalo. Záporné saldo přirozené měny zaznamenalo celkem 5 okresů kraje, přičemž nejvíce obyvatel ubylo v okrese Kutná Hora, a to jak absolutně, tak v přepočtu na tisíc obyvatel (72 osob, resp. -1,9 ‰). Přírůstek stěhováním byl ve všech okresech kraje kladný.

Počet sňatků (v přepočtu na tisíc obyvatel) byl v 1. pololetí 2016 nejvyšší v okrese Mladá Boleslav, nejnižší v okrese Rakovník. Nejvíce rozvodů na tisíc obyvatel vykázal okres Praha-západ (3. nejvyšší hodnota v ČR), nejméně okres Beroun. Nejvyšší podíl dětí narozených mimo manželství byl zjištěn v okrese Rakovník (56,9 %). Naopak nejnižšího podílu bylo dosaženo v okrese Praha-západ (36,8 %), což byla nejnižší hodnota mezi okresy celé republiky.

#### **Metodická poznámka:**

*Zdroj dat: Demografická statistika – výsledky zpracování statistických hlášení řady Obyv; rozvody – Informační systém Ministerstva spravedlnosti ČR; stěhování – Informační systém evidence obyvatel (Ministerstvo vnitra ČR); Cizinecký informační systém (Ředitelství služby cizinecké policie).*

*Veškeré zpracovávané údaje se týkají obyvatel, kteří mají na území Středočeského kraje trvalé bydliště, a to bez ohledu na státní občanství. Od roku 2001 (v návaznosti na sčítání lidu, domů a bytů 2001) údaje zahrnují i cizince s vízy nad 90 dnů (podle zákona č. 326/1999 Sb., o pobytu cizinců), a taktéž cizince s přiznaným azylem (podle zákona č. 325/1999 Sb., o azylu). Od 1. 5. 2004, v návaznosti na tzv. euronovelu zákona č. 326/1999 Sb., o pobytu cizinců, se údaje týkají občanů zemí EU s přechodným pobytem na území Středočeského kraje a občanů třetích zemí s dlouhodobým pobytem. Údaje zohledňují rovněž události (sňatky, narození, úmrtí) občanů s trvalým pobytem na území Středočeského kraje, které nastaly v cizině.*

*Veškeré údaje za rok 2016 jsou předběžné.*

*Informace o potrzech za 1. pololetí 2016 nejsou obsaženy z důvodu neúplnosti dat poskytnutých Ústavem zdravotnických informací a statistiky ČR.*

#### **Další informace naleznete v rychlé informaci**

[Pohyb obyvatelstva – 1. pololetí 2016](#)

#### **a v publikaci**

[130062-16: Stav a pohyb obyvatelstva v ČR - 1. pololetí 2016](#)