

Pohyb obyvatel ve Středočeském kraji v 1. čtvrtletí 2015

V prvním čtvrtletí letošního roku narostl počet obyvatel v kraji o 2 306 osob na celkových 1 317 605 obyvatel. Přírůstek obyvatel se však meziročně snížil. Středočeský kraj zůstává i nadále nejlidnatějším krajem České republiky. Za nárůstem počtu obyvatel v 1. čtvrtletí 2015 stál přírůstek stěhováním (o 2 631 osob). Přirozenou měnou, rozdílem narozených a zemřelých, naopak obyvatelstvo ubylo (o 325 osob). Meziročně ubylo sňatků i rozvodů.

K 31. březnu 2015 žilo ve Středočeském kraji podle předběžné statistické bilance 1 317 605 obyvatel. Během prvních třech měsíců roku 2015 se počet obyvatel kraje zvýšil o 2 306 osob, meziročně se však jednalo o pokles celkového přírůstku (o 21 %). K nárůstu počtu obyvatel během 1. čtvrtletí letošního roku došlo pouze ve 3 dalších krajích republiky. Větší nárůst počtu obyvatel než Středočeský kraj zaznamenalo jen Hlavní město Praha (přírůstek ve výši 2 636 osob), k nepatrnému nárůstu pak došlo ještě v kraji Plzeňském (o 58 osob) a Jihomoravském (o 44 osob).

Celkový populační přírůstek Středočeského kraje zajistilo v 1. čtvrtletí roku 2015 výhradně stěhováním, díky němuž přibýlo v kraji 2 631 obyvatel (meziroční nárůst o 2,7 %). Hlavní podíl (86 %, 2 263 osob) na přírůstku stěhováním mělo vnitřní stěhováním (přírůstek stěhováním s ostatními regiony České republiky), u nějž však došlo k mírnému meziročnímu poklesu (o 0,7 %). Naopak nárůst zaznamenal přírůstek stěhováním se zahraničím (o 30,5 %), díky němuž získal kraj 368 osob.

Přirozenou měnou naopak obyvatelstvo v 1. čtvrtletí 2015 ubylo (o 325 osob), k čemuž došlo naposledy v prvním čtvrtletí roku 2006. Na úbytku obyvatel přirozenou měnou měl hlavní podíl nárůst počtu zemřelých o jednu čtvrtinu v porovnání s loňským prvním čtvrtletím, zatímco počet narozených stagnoval.

Tab. 1 Obyvatelstvo Středočeského kraje v 1. čtvrtletí (absolutně, relativně, meziroční změny)

Ukazatel	Počet absolutně (1. čtvrtletí)			Počet na 1 000 obyvatel	
	2014	2015 ^{p)}	Rozdíl 2015-2014	2014	2015 ^{p)}
Sňatky	395	388	-7	1,2	1,2
Rozvody	968	902	-66	3,0	2,8
Živě narození	3 416	3 472	56	10,5	10,7
z toho mimo manželství ¹⁾	1 552	1 572	20	45,4	45,3
Zemřelí	3 060	3 797	737	9,4	11,7
z toho do 1 roku ²⁾	11	6	-5	3,2	1,7
Přistěhovalí	7 463	7 117	-346	22,9	21,9
Vystěhovalí	4 902	4 486	-416	15,0	13,8
Přirozený přírůstek	356	-325	-681	1,1	-1,0
Přírůstek stěhováním	2 561	2 631	70	7,9	8,1
z toho s ostatními regiony ČR	2 279	2 263	-16	7,0	7,0
z toho se zahraničím	282	368	86	0,9	1,1
Celkový přírůstek	2 917	2 306	-611	8,9	7,1
Počet obyvatel k 31. 3.	1 305 253	1 317 605	12 352	x	x
Střední stav obyvatelstva	1 304 076	1 316 536	12 460	x	x

Poznámky:

^{p)} předběžné údaje

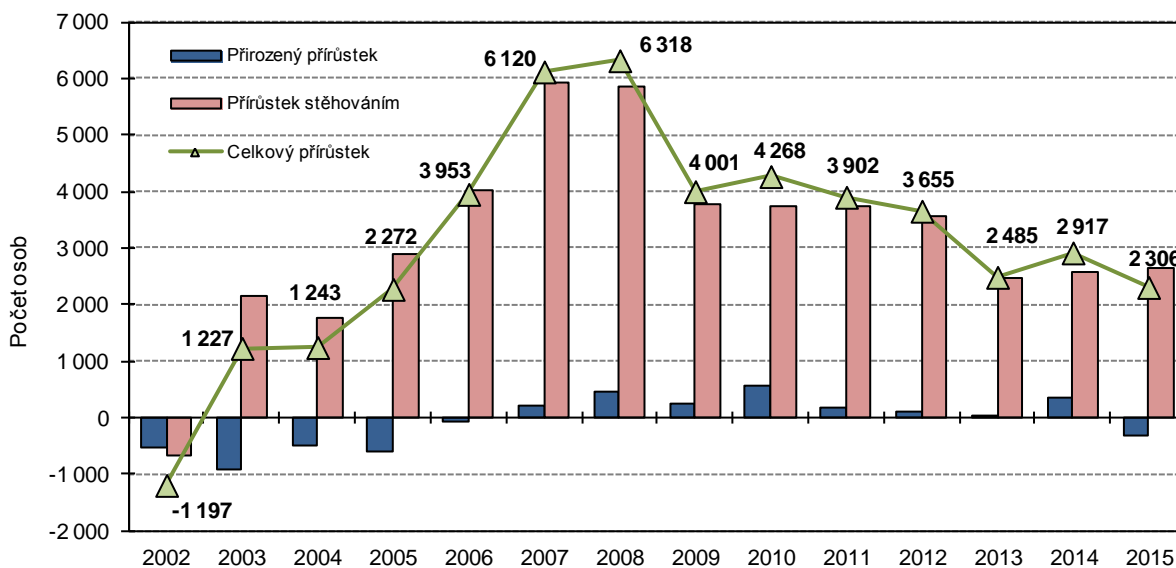
¹⁾ relativní údaj udává podíl živě narozených dětí mimo manželství (v %)

²⁾ relativní údaj je na 1 000 živě narozených

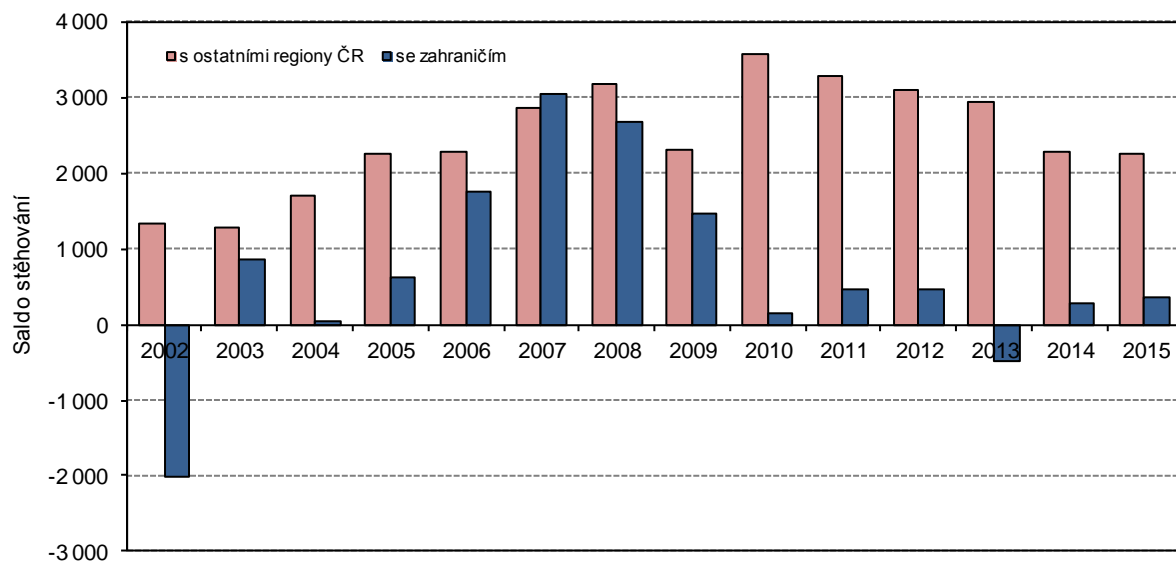
V prvním čtvrtletí roku 2015 se do kraje přistěhovalo 7 117 osob, což bylo o 4,6 % méně než ve stejném období loňského roku. Rovněž ubylo vystěhovalých (o 8,5 %) na hodnotu 4 486 osob. Živě se narodilo 3 472 dětí, což představovalo jen nepatrný meziroční nárůst o 1,6 %. Naopak výrazný meziroční nárůst zaznamenal počet zemřelých (o 24,1 %) na 3 797 osob.

Při relativním vyjádření jednotlivých složek pohybu obyvatel (přepočet na tisíc obyvatel) se Středočeský kraj zařadil v prvním čtvrtletí roku 2015 na přední příčky republikového žebříčku. Na tisíc obyvatel vykázal třetí nejvyšší počet narozených (po Hl. m. Praze a Jihočeském kraji), třetí nejnižší počet zemřelých (po krajích Hl. m. Praha a Jihomoravském) a druhou nejvyšší hodnotu počtu přistěhovalých i vystěhovalých (po Hl. m. Praze). Druhé místo po Hlavním městě Praze obsadil Středočeský kraj v prvních třech měsících roku 2015 shodně v hodnotách migračního i celkového přírůstku na tisíc obyvatel. Přirozenou měnou přibýlo obyvatelstvo pouze v Hl. m. Praze, v ostatních krajích zemřelo v 1. čtvrtletí 2015 více osob než se narodilo, přičemž Středočeský kraj zaznamenal druhý nejnižší úbytek přirozenou měnou po Jihomoravském kraji.

Obr. 1: Celkový, migrační a přirozený přírůstek ve Středočeském kraji v 1. čtvrtletí 2002 až 2015



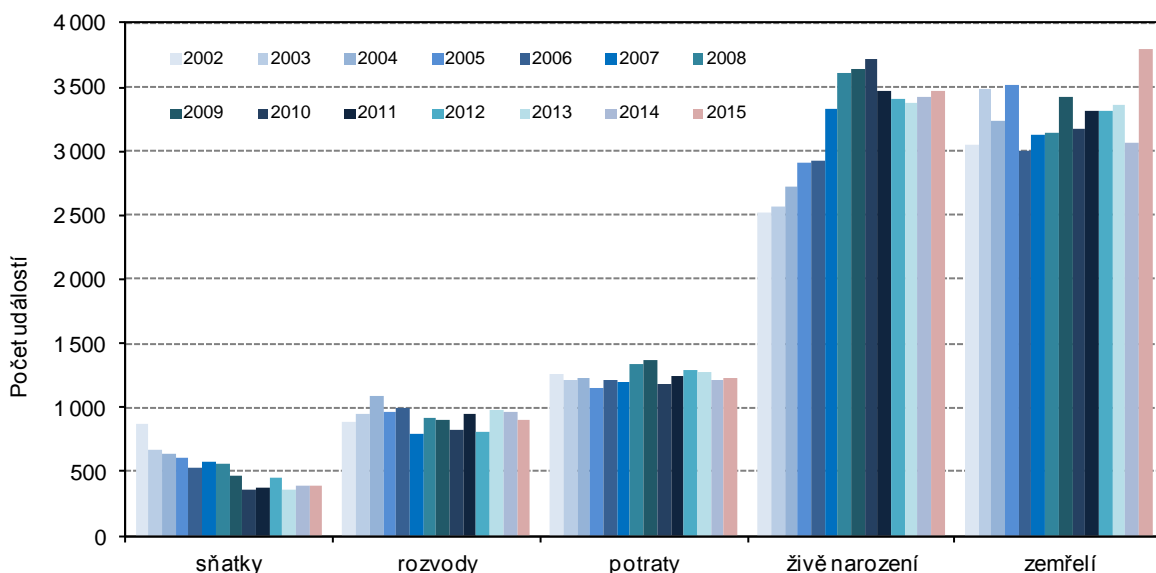
Obr. 2: Saldo stěhování s regiony ČR a se zahraničím ve Středočeském kraji v 1. čtvrtletí 2002 až 2015



Počet sňatků (388) poklesl ve Středočeském kraji v prvním čtvrtletí roku 2015 o 1,8 % oproti stejnému období roku 2014. Sňatečnost byla pátá nejnižší mezi kraji. **Počet rozvodů** (902) se v kraji meziročně snížil o 6,8 %, i přesto ale Středočeský kraj vykázal v rámci republiky 2. nejvyšší hodnotu v přepočtu na tisíc obyvatel.

Podíl dětí narozených mimo manželství se meziročně snížil na 45,3 % a zůstává pod republikovým průměrem (47,5 %). Mezi kraji se jedná o pátou nejnižší hodnotu.

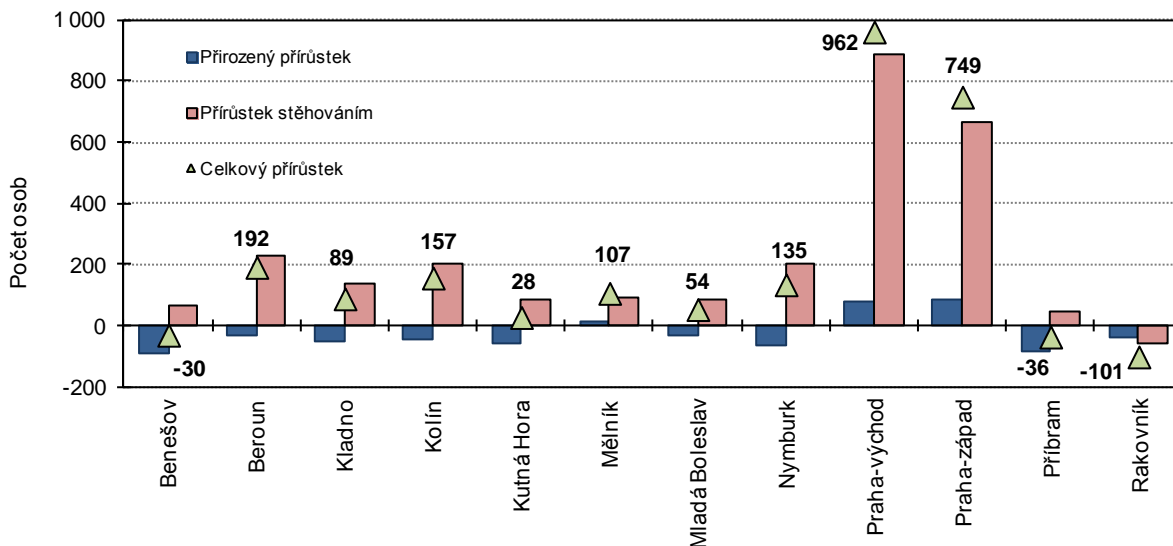
Obr. 3: Sňatky, rozvody, potraty, živě narození, zemřelí ve Středočeském kraji v 1. čtvrtletí 2002 až 2015



Nejlidnatějším okresem Středočeského kraje byl k 31. 3. 2015 okres Praha-východ se 164 964 obyvateli, kde zároveň došlo k největšímu celkovému přírůstku počtu obyvatel během prvních třech měsíců roku 2015 (o 962 osob), a to jak absolutně tak v přepočtu na tisíc obyvatel.

Nejméně lidnatým okresem je dlouhodobě okres Rakovník (55 288 obyvatel k 31. 3. 2015), kde zároveň došlo k nejvyššímu celkovému úbytku počtu obyvatel v letošním prvním čtvrtletí (o 101 osob), a to jak v absolutním, tak i relativním vyjádření. Okres Rakovník byl zároveň jediným okresem v kraji, který zaznamenal úbytek obyvatel stěhováním, ve všech ostatních okresech převážil počet přistěhovaných nad počtem vystěhovaných.

Obr. 4: Celkový, přirozený a migrační přírůstek v okresech Středočeského kraje v 1. čtvrtletí 2015



Na nárůstu počtu obyvatel Středočeského kraje se v prvních třech měsících roku 2015 podílely především okresy Praha-východ a Praha-západ (nárůst o 962, resp. o 749 osob), přičemž jejich podíl na celkovém přírůstku kraje činil 74,2 %.

Jedná se o okresy v zázemí Prahy, které dlouhodobě zaznamenávají vysoké přírůstky stěhováním. Počet přistěhovaných osob byl výrazně nejvyšší ve srovnání s ostatními okresy (1 937 resp. 1 734 osob). Příznivá věková struktura přistěhovaných osob zde pozitivně ovlivňuje přirozenou měnu obyvatelstva v podobě kladných hodnot přirozeného přírůstku. Kromě okresů Praha-východ a Praha-západ vykázal kladnou hodnotu přirozeného přírůstku v 1. čtvrtletí 2015 ve Středočeském kraji už jen okres Mělník. Okres Praha-východ dosáhl v prvním čtvrtletí roku 2015 nejvyšší hodnotu počtu narozených na tisíc obyvatel a okres Praha-západ zase nejnižší počet zemřelých na tisíc obyvatel v rámci okresů celé České republiky.

Ve třech okresech Středočeského kraje došlo v prvním čtvrtletí roku 2015 k úbytku počtu obyvatel. V okrese Rakovník se snížil počet obyvatel (o 101 osob) vlivem záporného salda stěhování i přirozené měny. Jednalo se o jediný okres v kraji, ze kterého se více lidí vystěhovalo, než se do něj přistěhovalo. Počet obyvatel se během prvních třech měsíců letošního roku snížil ještě v okresech Příbram a Benešov (o 36 resp. 30 osob), kde se jednalo o důsledek vysokého úbytku obyvatel přirozenou měnou. Rozdíl počtu zemřelých osob a počtu živě narozených dětí zde byl nejvyšší mezi všemi okresy kraje.

Počet sňatků (v přepočtu na tisíc obyvatel) byl v 1. čtvrtletí 2015 nejvyšší v okrese Praha-západ, nejnižší v okrese Beroun. Nejvíce rozvodů na tisíc obyvatel vykázal okres Praha-východ, nejméně okres Kutná Hora.

Nadpoloviční podíl dětí narozených mimo manželství byl zjištěn v okresech Kladno (51,8 %), Příbram (51,1 %) a Mělník (50,8 %). Naopak nejnižšího podílu bylo dosaženo v okrese Praha-západ (38,7 %), což byla 4. nejnižší hodnota v rámci celé republiky.

Metodická poznámka:

Zdroj dat: Demografická statistika – výsledky zpracování statistických hlášení řady Obyv; rozvody – Informační systém Ministerstva spravedlnosti ČR; stěhování – Informační systém evidence obyvatel (Ministerstvo vnitra ČR); Cizinecký informační systém (Ředitelství služby cizinecké policie), potraty – Ústav zdravotnických informací a statistiky ČR.

Veškeré zpracovávané údaje se týkají obyvatel, kteří mají na území Středočeského kraje trvalé bydliště, a to bez ohledu na státní občanství. Od roku 2001 (v návaznosti na sčítání lidu, domů a bytů 2001) údaje zahrnují i cizince s vízy nad 90 dnů (podle zákona č. 326/1999 Sb., o pobytu cizinců), a taktéž cizince s přiznaným azylem (podle zákona č. 325/1999 Sb., o azylu). Od 1. 5. 2004, v návaznosti na tzv. Euronovelu zákona č. 326/1999 Sb., o pobytu cizinců, se údaje týkají občanů zemí EU s přechodným pobytem na území Středočeského kraje a občanů třetích zemí s dlouhodobým pobytem. Údaje zohledňují rovněž události (sňatky, narození, úmrtí) občanů s trvalým pobytem na území Středočeského kraje, které nastaly v cizině.

Veškeré údaje za rok 2015 jsou předběžné.

Další informace naleznete v rychlé informaci

[Pohyb obyvatelstva – 1. čtvrtletí](#)

a v publikaci

[130062-15: Stav a pohyb obyvatelstva v České republice](#)