

## Pohyb obyvatelstva ve Středočeském kraji v roce 2017

Středočeský kraj je nejlidnatějším krajem České republiky. Během roku 2017 se podle předběžných výsledků počet obyvatel v kraji zvýšil o 13 813 osob na celkových 1 352 795 obyvatel. Nárůst počtu obyvatel byl nejvyšší od roku 2011. Kladných hodnot dosáhl jak přirozený přírůstek (2 075 osob), tak i přírůstek stěhováním (11 738 osob); ve srovnání s rokem 2016 se přirozený přírůstek téměř nezměnil, přírůstek stěhováním byl však v důsledku nárůstu počtu přistěhovaných osob o 16,5 % vyšší. Přírůstek obyvatel stěhováním zajišťovali nadále především přistěhovalí z ostatních krajů republiky (8 317 osob), přírůstek stěhováním se zahraničím činil 3 421 osob. Meziročně přibýlo jak sňatků, tak i rozvodů, zvýšil se i počet živě narozených dětí, jakož i zemřelých osob. K poklesu došlo u počtu provedených potratů.

Ke konci roku 2017 žilo ve Středočeském kraji podle předběžné statistické bilance **1 352 795 obyvatel**. **Počet obyvatel se během roku 2017 zvýšil o 13 813 osob**, což byla po hl. m. Praze nejvyšší hodnota celkového přírůstku mezi kraji republiky. Růst počtu obyvatel vykázaly kromě Středočeského kraje a hl. m. Prahy (o 14 005 osob) ještě také kraje Jihomoravský (o 4 395 osob), Plzeňský (o 2 187 obyvatel), Jihočeský (o 1 414 osob), Pardubický (o 1 250 obyvatel), Liberecký (o 664 osob) a Královéhradecký (o 285 obyvatel). Ve všech ostatních krajích počet obyvatel poklesl, nejvíce v Moravskoslezském (o 3 993 osob) a Ústeckém kraji (o 1 063 osob). V přepočtu na tisíc obyvatel přibýlo nejvíc osob v hl. m. Praze (10,9) a Středočeském kraji (10,3), největší relativní úbytek byl zaznamenán v Karlovarském (-3,6) a Moravskoslezském kraji (-3,3).

Tab. 1 Obyvatelstvo Středočeského kraje (absolutně, relativně, meziroční změny)

Ukazatel	Počet absolutně			Počet na 1 000 obyvatel	
	2016	2017 <sup>2)</sup>	Rozdíl 2017 <sup>2)</sup> -2016	2016	2017 <sup>2)</sup>
Sňatky	6 154	6 524	370	4,6	4,8
Rozvody	3 524	3 768	244	2,6	2,8
Živě narození	14 748	15 323	575	11,1	11,4
z toho mimo manželství <sup>1)</sup>	6 790	7 332	542	46,0	47,8
Zemřelí	12 695	13 248	553	9,5	9,8
z toho do 1 roku <sup>2)</sup>	42	30	-12	2,0	2,8
Potraty celkem	4 722	4 527	-195	3,5	3,4
z toho umělá přerušeni těhotenství	2 778	2 682	-96	2,1	2,0
Přistěhovalí	26 274	27 805	1 531	19,7	20,7
Vystěhovalí	16 202	16 067	-135	12,2	11,9
Přirozený přírůstek	2 053	2 075	22	1,5	1,5
Přírůstek stěhováním	10 072	11 738	1 666	7,6	8,7
z toho s ostatními regiony ČR	7 684	8 317	633	5,8	6,2
z toho se zahraničím	2 388	3 421	1 033	1,8	2,5
Celkový přírůstek	12 125	13 813	1 688	9,1	10,3
Počet obyvatel k 31. 12.	1 338 982	1 352 795	13 813	x	x
Střední stav obyvatelstva	1 333 249	1 345 764	12 515	x	x

Poznámky:

<sup>2)</sup> předběžné údaje

<sup>1)</sup> relativní údaj udává podíl živě narozených dětí mimo manželství (v %)

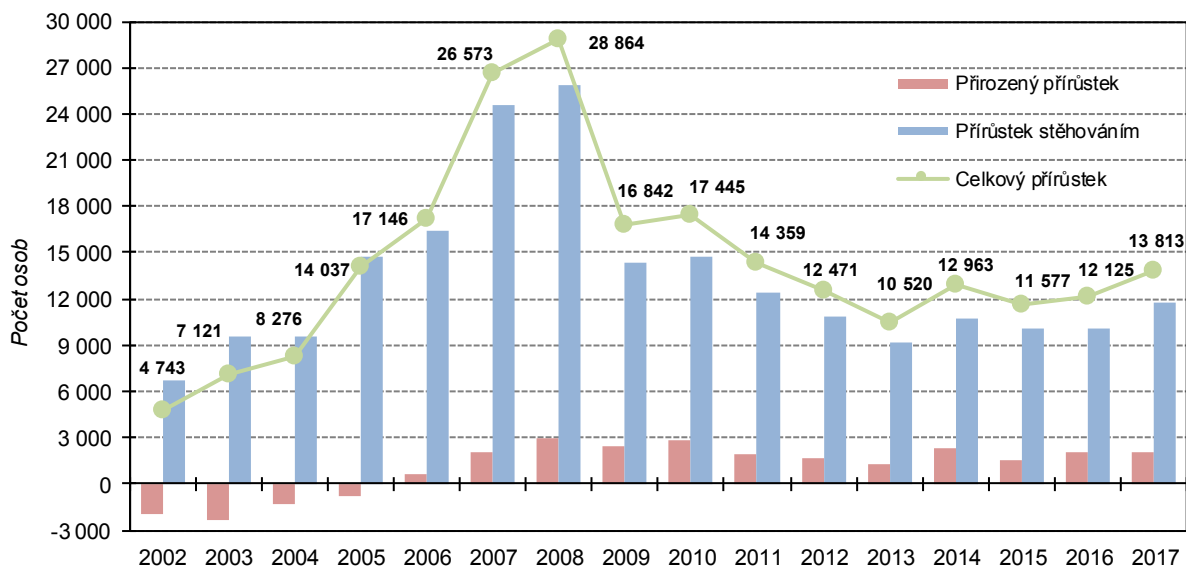
<sup>2)</sup> relativní údaj je na 1 000 živě narozených

Vysoký celkový přírůstek počtu obyvatel ve Středočeském kraji byl zapříčiněn především **přírůstkem stěhováním** (11 738 osob), jehož podíl na celkovém přírůstku činil 85 %. Přírůstek stěhováním byl nejvyšší mezi všemi kraji republiky, a to jak absolutně, tak v přepočtu na tisíc obyvatel. Vyšší počet přistěhovaných než vystěhovaných osob vykázalo devět krajů republiky. Přírůstek stěhováním se ve Středočeském kraji meziročně zvýšil o 16,5 %. Kladný přírůstek stěhováním zajišťovalo v roce 2017 ze 70,9 % stěhování s ostatními regiony republiky – 8 317 osob, u zahraniční migrace převýšil počet přistěhovaných o 3 421 počet vystěhovaných osob.

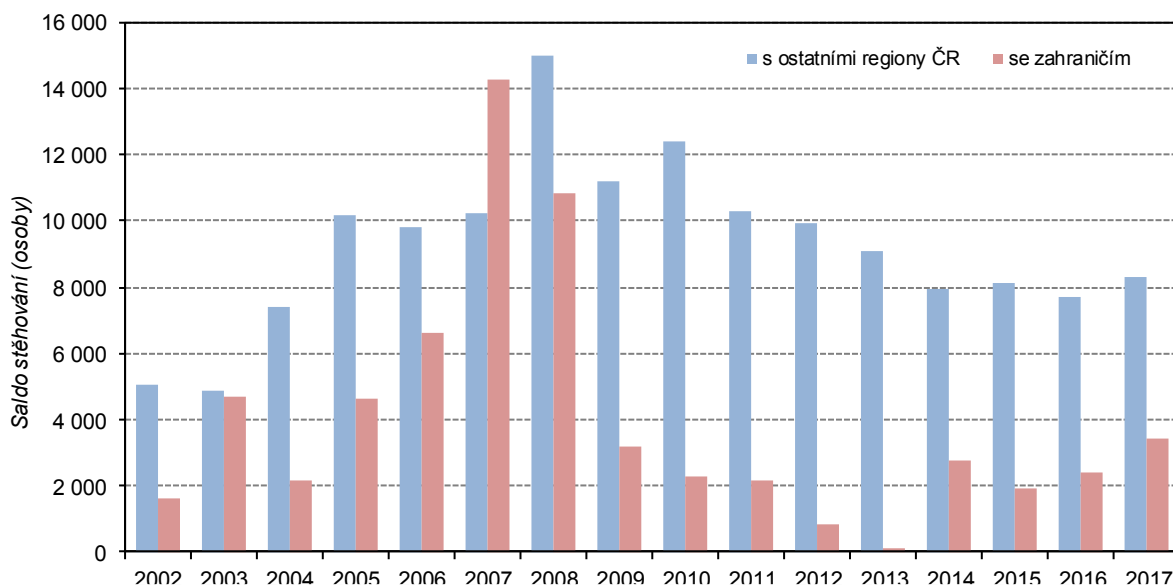
Počet obyvatel vzrostl v kraji během roku 2017 i díky **přirozenému přírůstku** obyvatel (o 2 075 osob). Vyššího počtu živě narozených než zemřelých (a tedy i kladného přirozeného přírůstku) dosáhlo šest krajů. Přirozený přírůstek počtu obyvatel byl ve Středočeském kraji po hl. m. Praze (o 3 125 osob) druhý nejvyšší, a to jak absolutně, tak i v přepočtu na tisíc obyvatel. Dalšími kraji, které zaznamenaly kladný přirozený přírůstek, byly kraje Jihomoravský (o 1 234 osob), Vysočina (o 152 osob), Jihočeský (o 128 osob) a Liberecký (o 46 osob). Krajem, kde naopak nejvíce obyvatel přirozenou měnou ubylo, byl kraj Moravskoslezský (1 482 osob). V přepočtu na tisíc obyvatel vykázaly nejvyšší úbytky kraje Karlovarský (-2,2), Moravskoslezský (-1,2) a Ústecký (-0,9).

V případě přirozeného přírůstku nedošlo ve Středočeském kraji ve srovnání s rokem 2016 k výraznějším meziročním změnám, hodnota se zvýšila pouze o 1,1 %. Počet živě narozených dětí v roce 2017 byl oproti předchozímu roku o 3,9 % vyšší, větší byl však i nárůst počtu zemřelých osob (o 4,4 %). V roce 2017 dosáhl Středočeský kraj v přepočtu na tisíc obyvatel v rámci mezikrajského srovnání druhého nejnižšího počtu zemřelých osob (po hl. m. Praze) a třetího nejvyššího počtu živě narozených dětí (po hl. m. Praze a Jihomoravském kraji).

Graf 1: Celkový, migrační a přirozený přírůstek ve Středočeském kraji v letech 2002 až 2017



Graf 2: Saldo stěhování s ostatními regiony ČR a se zahraničím ve Středočeském kraji v letech 2002 až 2017

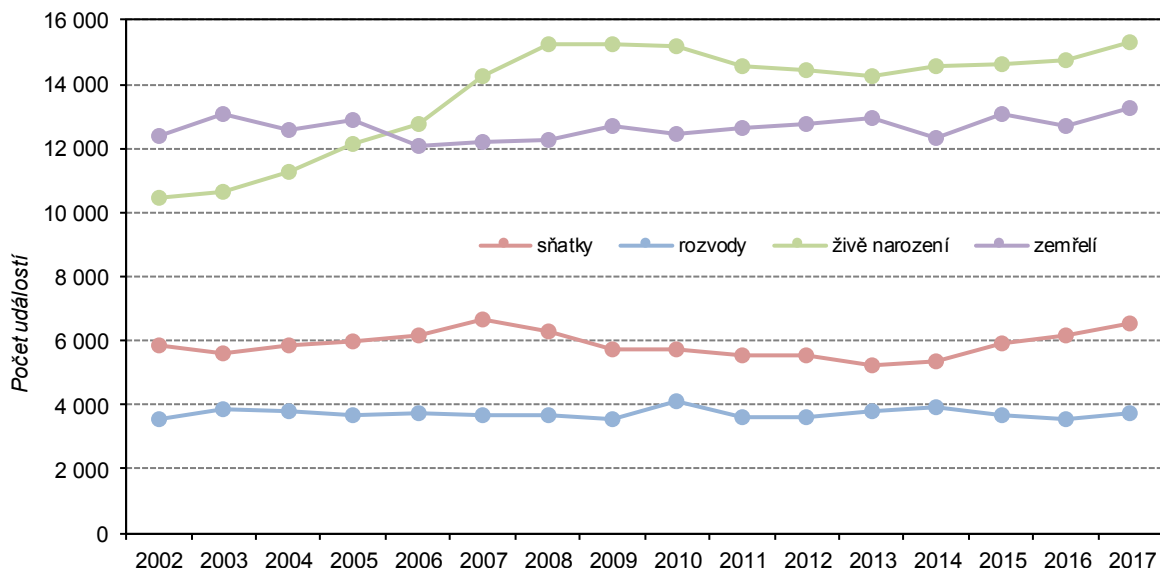


**Počet sňatků** (6 524) se v porovnání s rokem 2016 zvýšil o 370 (o 6 %), přičemž ve Středočeském kraji lidé uzavírali pátý nejnižší počet sňatků na tisíc obyvatel (po krajích Pardubickém, Ústeckém, Olomouckém a Královéhradeckém). Nejvyšší hodnotu sňatečnosti v přepočtu na tisíc obyvatel zaznamenaly kraje Karlovarský a Liberecký. **Počet rozvodů** (3 768) se ve Středočeském kraji oproti roku 2016 zvýšil o 244 (o 6,9 %), počet rozvodů v přepočtu na tisíc obyvatel byl vůbec nejvyšší mezi kraji republiky. Nejnižší hrubou míru rozvodovosti vykázal Zlínský kraj a Kraj Vysočina. **Počet potratů** (4 527) se meziročně snížil o 195 (tj. o 4,1 %), přičemž v přepočtu na tisíc obyvatel vykázal Středočeský kraj pátou nejvyšší hodnotu mezi kraji (po Ústeckém, Libereckém, Plzeňském a Moravskoslezském kraji). Nejnižší míru potratovosti zaznamenal Kraj Vysočina a Pardubický kraj.

Meziročně se v kraji zvýšil **podíl dětí narozených mimo manželství** ze 46,0 % na 47,8 %, stále ještě zůstal pod průměrem ČR (49,0 %). Mezi kraji se jednalo o pátou nejnižší hodnotu. Nejvíce dětí se narodilo mimo manželství v krajích Ústeckém (64,5 %) a Karlovarském (60,1 %), nejméně naopak v hl. m. Praze (41,3 %) a krajích Zlínském (43,0 %) a Jihomoravském (43,6 %).

V roce 2017 získal Středočeský kraj **zahraničním stěhováním** nejvíce osob z Ukrajiny (1 245), Slovenska (550), Vietnamu (286), Rumunska (202), Bulharska (180), Mongolska (123) a Maďarska (117).

Graf 3: Sňatky, rozvody, potraty, živě narození a zemřelí ve Středočeském kraji v letech 2002 až 2017

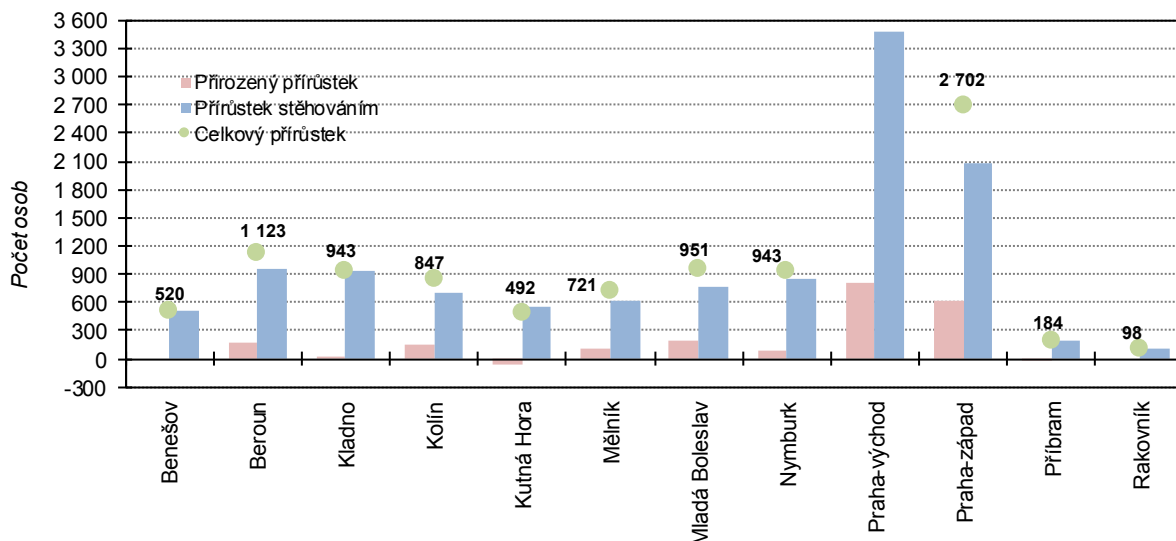


Nejlidnatějším okresem Středočeského kraje byl již čtvrtým rokem okres Praha-východ, ke konci roku 2017 zde žilo 176 203 obyvatel. Spolu s okresem Praha-západ zaznamenaly tyto dva okresy největší absolutní i relativní nárůst počtu obyvatel mezi všemi okresy nejen Středočeského kraje, ale i celé republiky. Nejméně lidnatým okresem je dlouhodobě Rakovník, na konci roku 2017 zde žilo 55 407 osob. V roce 2017 nezaznamenal žádný z okresů Středočeského kraje meziroční pokles počtu obyvatel.

Na nárůstu počtu obyvatel Středočeského kraje se dlouhodobě podílejí především okresy Praha-východ a Praha-západ. V roce 2017 došlo v těchto okresech k nárůstu o 4 289, resp. 2 702 osob (nejvíce v celé republice), jejich podíl na celkovém přírůstku obyvatel kraje se však oproti roku 2016 snížil z 55,7 % na 50,6 %.

Jedná se o okresy v zázemí Prahy, které dlouhodobě zaznamenávají velké nárůsty počtu obyvatel. Počet přistěhovaných osob je výrazně nejvyšší ve srovnání s ostatními okresy celé republiky. Příznivá věková struktura přistěhovaných osob zde pozitivně ovlivňuje přirozenou měnu obyvatelstva v podobě celorepublikově nejvyšších kladných hodnot přirozeného přírůstku, přičemž okresy Praha-východ a Praha-západ stály v roce 2017 na předních pozicích s nejvyššími hodnotami živě narozených dětí a nejnižším počtem zemřelých v přepočtu na tisíc obyvatel v rámci všech okresů republiky. Na hodnotě celokrajského přirozeného přírůstku se tyto dva okresy podílely z 68,5 %.

Graf 4: Celkový, migrační a přirozený přírůstek v okresech Středočeského kraje v roce 2016



Počet živě narozených dětí převyšoval počet zemřelých osob v celkem osmi okresech kraje, k úbytku obyvatel přirozenou měnou došlo ve dvou středočeských okresech (Kutná Hora a Příbram) a ve dvou okresech byl počet živě narozených dětí a zemřelých osob stejný (Benešov a Rakovník).

Přírůstek stěhováním byl v roce 2017 kladný ve všech okresech kraje, v přepočtu na tisíc obyvatel to bylo kromě okresů Praha-východ (20,0) a Praha-západ (14,7) nejvíce v okresech Beroun (10,4), Nymburk (8,7), Kutná Hora (7,4) a Kolín (7,0). Nejmenší relativní migrační přírůstky byly v roce 2017 zaznamenány v okresech Příbram (1,7), Rakovník (1,8) a Benešov (5,3).

Počet sňatků (v přepočtu na tisíc obyvatel) byl v roce 2017 nejvyšší v okresech Mladá Boleslav, Příbram, Kolín a Rakovník a nejnižší v okresech Praha-západ, Beroun, Nymburk a Benešov. Nejvíce rozvodů na tisíc obyvatel vykázaly okresy Praha-východ, Praha-západ, Kladno a Mělník, nejméně okresy Kutná Hora, Rakovník, Benešov a Kolín. Nejvíce potratů v přepočtu na tisíc obyvatel bylo zaznamenáno v okresech Kladno, Kolín a Benešov, nejméně v okresech Mladá Boleslav, Praha-východ a Praha-západ.

Nadpoloviční podíl dětí narozených mimo manželství byl v roce 2017 zjištěn v okresech Kutná Hora (53,5 %), Kladno (52,6 %), Rakovník (52,3 %), Kolín (52,0 %) a Benešov (51,9 %), naopak nejnižšího podílu bylo dosaženo v okrese Praha-západ (39,5 %), což byla zároveň po okrese Zlín nejnižší hodnota v rámci všech okresů v republice. Dalšími okresy v pořadí byly Praha-východ (42,1 %) a Beroun (46,6 %).

Tab. 2 Pohyb obyvatelstva ve Středočeském kraji a jeho okresech v roce 2017 (absolutní údaje)  
(předběžné údaje)

Kraj, okres	Sňatky	Rozvody	Živě narození	Potraty		Zemřelí	Přirozený přírůstek	Přistě-hovalí	Vystě-hovalí	Přírůstek stěhováním	Celkový přírůstek	Počet obyvatel k 31.12.
				celkem	UPT							
<b>Kraj celkem</b>	<b>6 524</b>	<b>3 768</b>	<b>15 323</b>	<b>4 527</b>	<b>2 682</b>	<b>13 248</b>	<b>2 075</b>	<b>27 805</b>	<b>16 067</b>	<b>11 738</b>	<b>13 813</b>	<b>1 352 795</b>
v tom okresy:												
Benešov	451	229	1 101	363	194	1 101	-	1 776	1 256	520	520	97 972
Beroun	404	266	1 089	340	178	919	170	2 374	1 421	953	1 123	92 353
Kladno	819	499	1 780	694	451	1 774	6	3 340	2 403	937	943	164 051
Kolín	503	255	1 205	374	190	1 061	144	2 499	1 796	703	847	100 457
Kutná Hora	373	147	813	278	146	874	-61	1 614	1 061	553	492	75 189
Mělník	529	312	1 240	355	214	1 126	114	2 450	1 843	607	721	107 237
Mladá Boleslav	670	326	1 442	342	279	1 246	196	2 470	1 715	755	951	127 776
Nymburk	452	276	1 078	308	183	987	91	2 646	1 794	852	943	98 837
Praha-východ	847	586	2 101	512	312	1 294	807	7 483	4 001	3 482	4 289	176 203
Praha-západ	620	446	1 667	423	243	1 053	614	5 898	3 810	2 088	2 702	142 910
Příbram	578	302	1 230	358	191	1 236	-6	1 559	1 369	190	184	114 403
Rakovník	278	124	577	180	101	577	-	971	873	98	98	55 407

**Tab. 3 Pohyb obyvatelstva ve Středočeském kraji a jeho okresech v roce 2017 (relativní údaje\*)**  
 (předběžné údaje)

Kraj, okres	Sňatky	Rozvody	Živě narození	Potraty		Zemřelí	Přirozený přírůstek	Přistěhovalí	Vystěhovalí	Přirůstek stěhováním	Celkový přírůstek
				celkem	UPT						
<b>Kraj celkem</b>	<b>4,8</b>	<b>2,8</b>	<b>11,4</b>	<b>3,4</b>	<b>2,0</b>	<b>9,8</b>	<b>1,5</b>	<b>20,7</b>	<b>11,9</b>	<b>8,7</b>	<b>10,3</b>
v tom okresy:											
Benešov	4,6	2,3	11,3	3,7	2,0	11,3	-	18,2	12,9	5,3	5,3
Beroun	4,4	2,9	11,9	3,7	1,9	10,0	1,9	25,9	15,5	10,4	12,2
Kladno	5,0	3,1	10,9	4,2	2,8	10,9	0,0	20,4	14,7	5,7	5,8
Kolín	5,0	2,5	12,0	3,7	1,9	10,6	1,4	25,0	18,0	7,0	8,5
Kutná Hora	5,0	2,0	10,8	3,7	1,9	11,7	-0,8	21,5	14,2	7,4	6,6
Mělník	5,0	2,9	11,6	3,3	2,0	10,5	1,1	22,9	17,3	5,7	6,8
Mladá Boleslav	5,3	2,6	11,3	2,7	2,2	9,8	1,5	19,4	13,5	5,9	7,5
Nymburk	4,6	2,8	11,0	3,1	1,9	10,0	0,9	26,9	18,2	8,7	9,6
Praha-východ	4,9	3,4	12,1	2,9	1,8	7,4	4,6	42,9	23,0	20,0	24,6
Praha-západ	4,4	3,1	11,8	3,0	1,7	7,4	4,3	41,6	26,9	14,7	19,1
Příbram	5,1	2,6	10,8	3,1	1,7	10,8	-0,1	13,6	12,0	1,7	1,6
Rakovník	5,0	2,2	10,4	3,3	1,8	10,4	-	17,5	15,8	1,8	1,8

\* na 1 000 obyv. středního stavu

**Tab. 4 Bilance počtu obyvatel ve městech Středočeského kraje v roce 2017**  
 (Předběžné výsledky. Seznam měst podle stavu k 1. 1. 2017)

Název města	Stav k 1. 1. 2017	Živě narození	Zemřelí	Přistěhovalí	Vystěhovalí	Přirůstek (úbytek)		Stav k 31. 12. 2017	Střední stav k 1. 7. 2017
						stěhováním	celkový		
Bakov nad Jizerou	5 158	49	57	141	143	-2	-10	5 148	5 127
Bělá pod Bezdězem	4 831	52	62	134	133	1	-9	4 822	4 812
Benátky nad Jizerou	7 398	80	73	196	164	32	39	7 437	7 417
Benešov	16 544	169	172	422	441	-19	-22	16 522	16 537
Beroun	19 307	249	187	676	606	70	132	19 439	19 380
Brandýs nad Labem- -Stará Boleslav	18 507	225	179	726	464	262	308	18 815	18 706
Březnice	3 546	36	34	79	88	-9	-7	3 539	3 532
Buštěhrad	3 329	44	33	173	106	67	78	3 407	3 379
Bystřice	4 339	43	51	138	99	39	31	4 370	4 342
Čáslav	10 375	121	135	314	278	36	22	10 397	10 369
Čelákovice	12 114	149	96	337	297	40	93	12 207	12 134
Černošice	6 983	64	71	255	186	69	62	7 045	7 033
Český Brod	6 959	78	91	255	209	46	33	6 992	6 967
Dobruška	3 398	25	39	83	87	-4	-18	3 380	3 382
Dobřichovice	3 589	39	37	111	82	29	31	3 620	3 617
Dobříš	8 995	85	94	231	204	27	18	9 013	9 035
Dolní Bousov	2 670	31	27	93	35	58	62	2 732	2 697
Hořovice	6 851	70	78	211	228	-17	-25	6 826	6 843
Hostivice	8 244	104	67	418	358	60	97	8 341	8 316
Hostomice	1 767	17	33	92	60	32	16	1 783	1 781
Jesenice	1 689	30	19	53	53	-	11	1 700	1 686
Jesenice	8 992	117	32	466	411	55	140	9 132	9 038
Jílové u Prahy	4 675	45	42	205	161	44	47	4 722	4 705
Kladno	68 660	748	782	1 974	1 796	178	144	68 804	68 727
Klecany	3 365	48	20	283	118	165	193	3 558	3 531
Kolín	31 123	368	354	1 063	845	218	232	31 355	31 237
Kosmonosy	4 904	61	31	162	152	10	40	4 944	4 931
Kostelec nad Černými lesy	3 661	38	30	134	126	8	16	3 677	3 666
Kostelec nad Labem	4 094	68	43	178	108	70	95	4 189	4 150

**Tab. 4 Bilance počtu obyvatel ve městech Středočeského kraje v roce 2017 (pokračování)**

(Předběžné výsledky. Seznam měst podle stavu k 1. 1. 2017)

Název města	Stav k 1. 1. 2017	Živě narození	Zeměří	Přistě- hováří	Vystě- hováří	Přírůstek (úbytek)		Stav k 31. 12. 2017	Střední stav k 1. 7. 2017
						stěhová- ním	celkový		
Kouřim	1 882	18	25	82	48	34	27	1 909	1 896
Kralupy nad Vltavou	18 079	227	198	438	446	-8	21	18 100	18 050
Králův Dvůr	8 570	126	54	516	271	245	317	8 887	8 679
Krásná Hora nad Vltavou	1 103	8	13	29	26	3	-2	1 101	1 102
Kutná Hora	20 405	222	220	676	547	129	131	20 536	20 500
Libčice nad Vltavou	3 374	32	32	85	80	5	5	3 379	3 369
Liběchov	1 062	8	13	47	31	16	11	1 073	1 067
Libušín	3 183	43	29	204	146	58	72	3 255	3 209
Lysá nad Labem	9 460	114	108	373	288	85	91	9 551	9 542
Mělník	19 295	200	217	543	470	73	56	19 351	19 319
Městec Králové	2 899	35	40	76	70	6	1	2 900	2 913
Milovice	11 189	178	56	644	447	197	319	11 508	11 330
Mladá Boleslav	44 056	496	414	1 457	1 428	29	111	44 167	44 118
Mnichovice	3 621	49	28	233	102	131	152	3 773	3 700
Mnichovo Hradiště	8 588	104	101	271	178	93	96	8 684	8 645
Mníšek pod Brdy	5 522	66	42	338	172	166	190	5 712	5 646
Mšeno	1 412	19	33	59	27	32	18	1 430	1 433
Neratovice	16 267	156	152	323	414	-91	-87	16 180	16 209
Neveklov	2 593	25	29	87	54	33	29	2 622	2 618
Nové Strašecí	5 456	59	69	182	125	57	47	5 503	5 466
Nový Knín	2 009	23	17	47	51	-4	2	2 011	2 015
Nymburk	14 951	195	130	415	369	46	111	15 062	15 013
Odolena Voda	5 859	88	46	237	181	56	98	5 957	5 889
Pečky	4 736	46	55	196	172	24	15	4 751	4 719
Poděbrady	14 025	133	155	563	455	108	86	14 111	14 062
Příbram	32 897	354	331	710	763	-53	-30	32 867	32 934
Pyšely	1 905	27	36	87	45	42	33	1 938	1 929
Rakovník	15 975	152	157	393	470	-77	-82	15 893	15 919
Roztoky	8 317	97	66	336	281	55	86	8 403	8 334
Rožďalovice	1 624	12	32	73	57	16	-4	1 620	1 622
Rožmitál pod Třemšínem	4 373	48	98	145	87	58	8	4 381	4 349
Rudná	5 025	74	45	200	138	62	91	5 116	5 079
Řevnice	3 432	35	32	151	80	71	74	3 506	3 482
Říčany	15 236	195	132	645	496	149	212	15 448	15 315
Sadská	3 259	28	28	82	98	-16	-16	3 243	3 235
Sázava	3 730	32	34	80	86	-6	-8	3 722	3 718
Sedlčany	7 227	74	96	89	147	-58	-80	7 147	7 175
Sedlec-Prčice	2 833	34	31	58	57	1	4	2 837	2 833
Slaný	15 505	173	146	546	465	81	108	15 613	15 528
Smečno	1 967	21	40	72	55	17	-2	1 965	1 971
Stochov	5 523	49	54	131	181	-50	-55	5 468	5 479
Trhový Štěpánov	1 349	13	21	34	30	4	-4	1 345	1 348
Týnec nad Labem	2 030	21	16	68	61	7	12	2 042	2 044
Týnec nad Sázavou	5 686	54	66	132	125	7	-5	5 681	5 693
Uhlířské Janovice	3 085	29	35	107	68	39	33	3 118	3 098
Unhošť	4 636	47	60	218	130	88	75	4 711	4 680
Úvaly	6 556	78	53	286	194	92	117	6 673	6 638
Veltrusy	2 068	19	22	98	52	46	43	2 111	2 083
Velvary	3 056	27	41	67	78	-11	-25	3 031	3 043
Vlašim	11 641	148	130	190	255	-65	-47	11 594	11 617
Votice	4 579	53	53	152	93	59	59	4 638	4 600
Zásmyky	1 923	24	15	66	51	15	24	1 947	1 946
Zdice	4 132	52	52	134	104	30	30	4 162	4 144
Zruč nad Sázavou	4 714	47	61	162	104	58	44	4 758	4 723
Žebrák	2 182	24	32	66	75	-9	-17	2 165	2 188

*Zdroj dat: Demografická statistika – výsledky zpracování statistických hlášení řady Obyv; rozvody – Informační systém Ministerstva spravedlnosti ČR; stěhování – Informační systém evidence obyvatel (Ministerstvo vnitra ČR); Cizinecký informační systém (Ředitelství služby cizinecké policie); potraty – Ústav zdravotnických informací a statistiky ČR.*

*Veškeré zpracovávané a publikované údaje se týkají všech obyvatel, kteří mají v ČR trvalé bydliště, a to bez ohledu na státní občanství. Od r. 2001 (v návaznosti na sčítání lidu, domů a bytů 2001) údaje zahrnují cizince s vízy nad 90 dnů (podle zákona č. 326/1999 Sb., o pobytu cizinců) a také cizince s přiznaným azylem (podle zákona č. 325/1999 Sb., o azylu). Od 1. 5. 2004, v návaznosti na tzv. euronovelu zákona č. 326/1999 Sb., o pobytu cizinců, se údaje týkají i občanů zemí EU s přechodným pobytem na území ČR a občanů třetích zemí s dlouhodobým pobytem. Údaje zohledňují rovněž události (sňatky, narození a úmrtí) českých občanů s trvalým pobytem na území ČR, které nastaly v cizině.*

*Veškeré údaje za rok 2017 jsou předběžné.*

#### **Další informace obsahuje:**

##### **Datová sada**

[130062-18: Stav a pohyb obyvatelstva v ČR – rok 2017](#)

##### **Rychlá informace**

[Pohyb obyvatelstva – rok 2017](#)