

KOMENTÁŘ

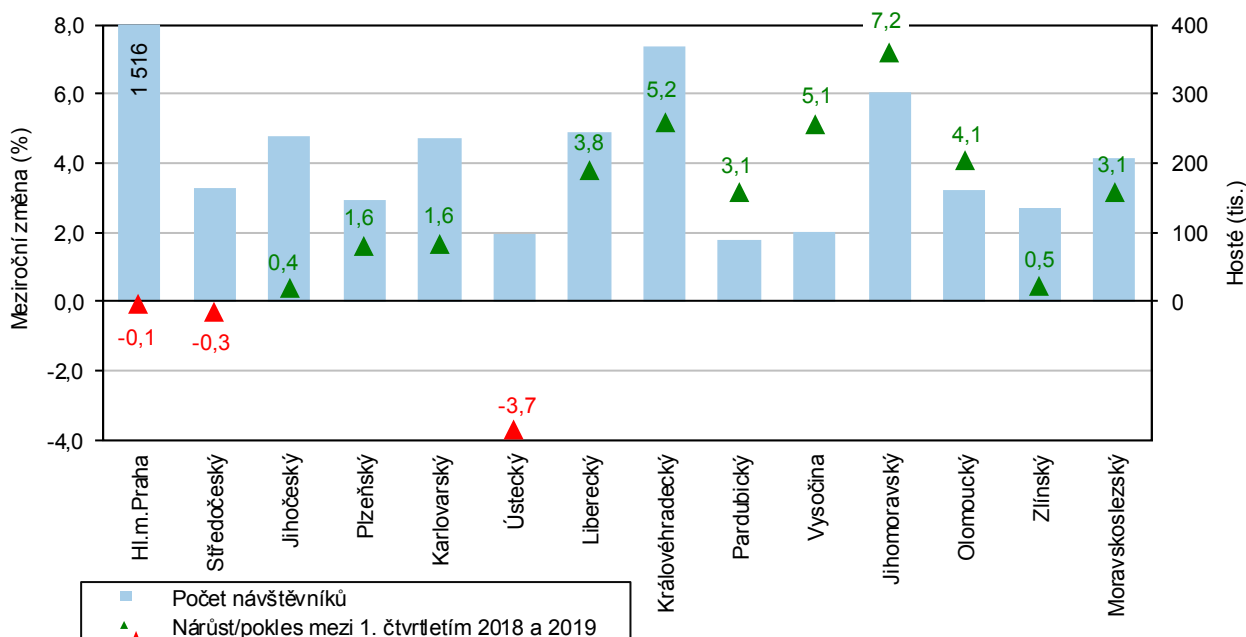
10. 5. 2019

Návštěvnost hromadných ubytovacích zařízení ve Středočeském kraji v 1. čtvrtletí 2019

V prvním čtvrtletí roku 2019 došlo k mírnému meziročnímu poklesu návštěvnosti hromadných ubytovacích zařízení, počet hostů se snížil o 0,3 % a počet přenocování o 2,4 %. Pokles návštěvnosti nastal pouze ve třech krajích, kromě Středočeského v Praze a v Ústeckém kraji. Největší počet hostů v kraji byl během prvního čtvrtletí roku zaznamenán v březnu, přesto v tomto měsíci jako jediném meziročně poklesl jak počet hostů, tak přenocování. Hosté ze zahraničí nejčastěji přijeli z Německa, následováni Slováky a Čiňany. Návštěvníci z východní Asie dlouhodobě vykazují v kraji nejkratší pobyty, naopak nejdéle času zde tráví hosté z Ruska.

Podle předběžných údajů přijelo v průběhu 1. čtvrtletí 2019 do hromadných ubytovacích zařízení¹ (dále jen HUZ) ve Středočeském kraji celkem 163 094 návštěvníků². V porovnání se stejným obdobím předchozího roku se ubytovalo o 518 hostů méně, což znamenalo meziroční pokles počtu hostů v kraji o 0,3 %. Pokles návštěvnosti zaznamenaly pouze tři kraje, kromě Středočeského ještě Praha a Ústecký kraj. V ostatních krajích, stejně jako v celé republice (o 1,8 %), došlo naopak k nárůstu návštěvnosti, nejvíce v Jihomoravském kraji (o 7,2 %). Na celkovém počtu ubytovaných hostů v ČR se Středočeský kraj podílel ze 4,1 %. Nejvíce turistů bylo ubytováno v Praze (podíl na ČR 37,8 %), nejméně v Pardubickém kraji (2,2 %). Během 1. čtvrtletí přijelo do kraje nejméně turistů během února (49,6 tis.), o něco málo více v lednu (49,9 tis.) a nejvíce hostů se ubytovalo v březnu (63,6 tis.). V měsících lednu a únoru došlo k meziročnímu navýšení návštěvnosti (leden o 3,5 %, únoru o 0,9 %) a zároveň se jednalo o nejvyšší počty hostů v daných měsících od roku 2012. Návštěvnost v březnu ve srovnání s předchozím rokem naopak zaznamenala pokles o 4,0 %.

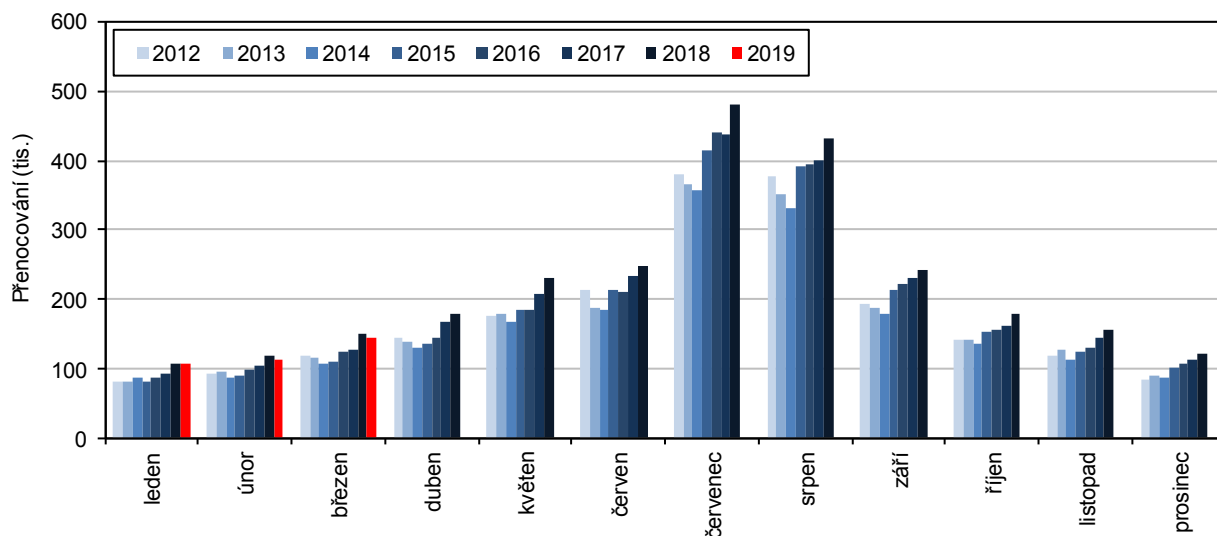
Hosté v hromadných ubytovacích zařízeních v krajích v 1. čtvrtletí 2019



KOMENTÁŘ

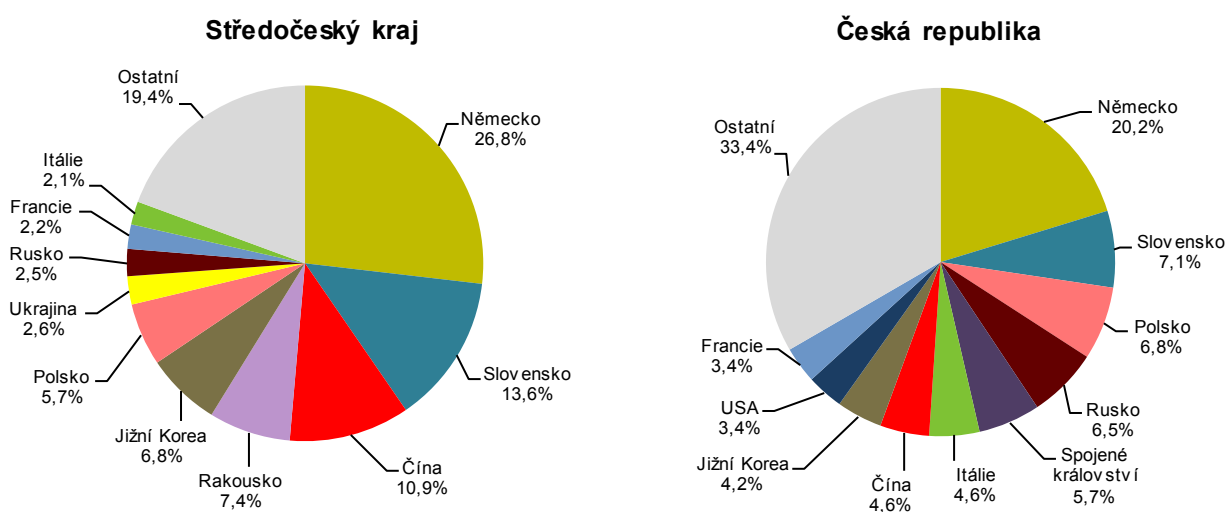
S počtem návštěvníků se v kraji na hodnotu 365,9 tis. meziročně **snížil** i celkový **počet přenocování**, a to o **2,4 %**. Zatímco počet přenocování v lednu se meziročně zvýšil (o 1,4 %), v únoru a březnu došlo k poklesu (o 4,1 resp. 3,7 %).

Měsíční vývoj počtu přenocování hostů HUZ ve Středočeském kraji v letech 2012–2019



Průměrná délka pobytu jednoho hosta představovala v kraji **2,24 noci** a v porovnání s celorepublikovým průměrem (2,69) byla o 0,45 noci kratší. Nižší průměrnou délku pobytu zaznamenaly ještě Kraj Vysočina (2,17) a Jihomoravský kraj (1,80). Nejdelší pobyty byly uskutečňovány návštěvníky Karlovarského kraje (4,75).

Struktura zahraničních návštěvníků HUZ podle zemí v 1. čtvrtletí 2019

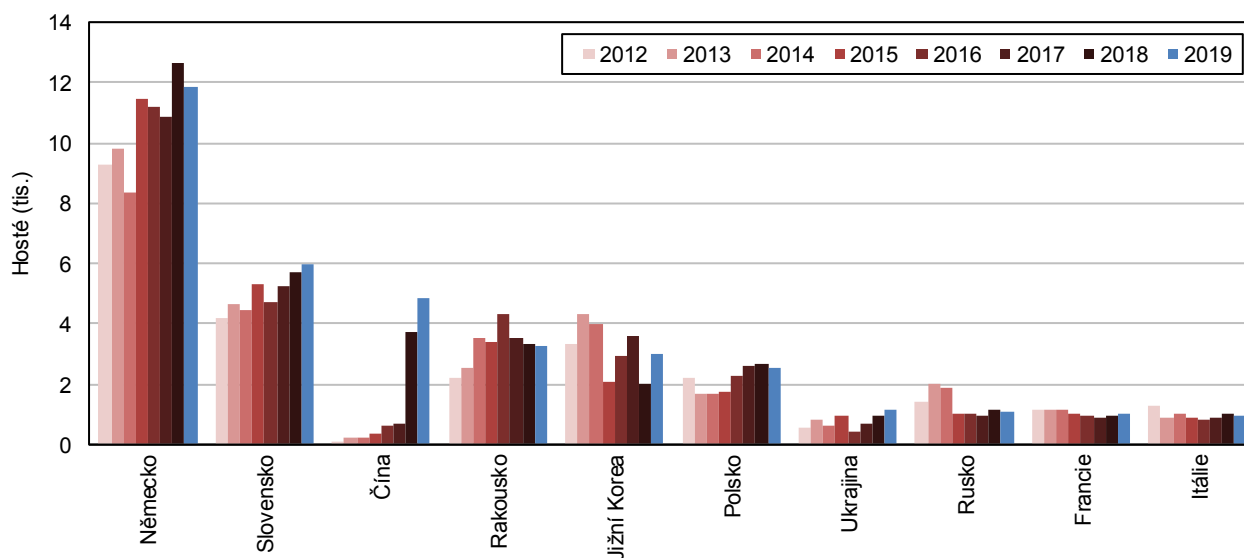


KOMENTÁŘ

Mezi nejčastější hosty ubytovacích zařízení Středočeského kraje patřili v prvních třech měsících roku 2019 tuzemští návštěvníci, tzv. **rezidenti**³ (72,9 %), kterých se ubytovalo o 721 (0,6 %) méně než ve stejném období předchozího roku. Hostů přijíždějících ze zahraničí, tzv. **nerezidentů**⁴, přijelo do kraje o 203 více než v předchozím roce, což představovalo 0,5% meziroční nárůst.

Největší skupinu hostů ze zahraničí (podle státního občanství) tvořili již tradičně občané Německa (podíl 26,8 % na zahraničních hostech), následovali hosté ze Slovenska (13,6 % nerezidentů), Číny (10,9 %), Rakouska (7,4 %) a Jižní Koreje (6,8 %). Meziroční nárůst návštěvnosti zaznamenali především nerezidenti z východní Asie (Jihokorejci o 51,5 %, Číňané o 28,7 %).

Hosté v HUZ podle zemí ve Středočeském kraji v 1. čtvrtletí 2012–2019



Průměrná délka pobytu zahraničních návštěvníků v kraji činila 2,31 noci, což bylo více než u tuzemských návštěvníků (2,22). Ze skupiny zemí, jejichž státní příslušníci přijíždějí do Středočeského kraje nejčastěji, byli nejdéle ubytováni návštěvníci z Ruska (průměrně 3,71 noci). Nejkratší dobu pobytu uskutečňovali hosté z Jižní Koreje (1,23 noci) a Číny (1,87 noci).

Další informace naleznete v [rychlé informaci ČSÚ](#), ve [Veřejné databázi](#) a v [krajských tematických tabulkách](#).

Kontakt:

Bc. Ondřej Junášek
oddělení informačních služeb
Krajská správa ČSÚ pro Středočeský kraj
T 274 054 175
E infoservisstc@czso.cz

KOMENTÁŘ

-
- ¹ **Hromadné ubytovací zařízení (HUZ)** – zařízení s minimálně pěti pokoji a zároveň deseti lůžky sloužící pro účely cestovního ruchu, tj. poskytující přechodné ubytování hostům (včetně dětí) za účelem dovolené, zájezdu, lázeňské péče, služební cesty, školení, kursu, kongresu, symposia, pobytu dětí ve škole v přírodě, v letních a zimních táborech apod.
 - ² Pojmem „**návštěvník (host) v ubytovacím zařízení**“ rozumíme každou osobu (včetně dětí), která využila služeb ubytovacího zařízení k přechodnému ubytování. Mezi hosty nezapočítáváme občany ČR ani cizince, kteří využijí ubytovacích služeb pro přechodné ubytování za účelem zaměstnání.
 - ³ **Rezident (domácí návštěvník)**, jehož rezidentská země je stejná jako navštívená země; může to být občan sledované země nebo cizí státní příslušníci žijící ve sledované zemi.
 - ⁴ **Nerezident (zahraniční návštěvník)**, jehož země sídla je jiná, než je navštívená země; za nerezidenta je považován také občan sledované země trvale žijící v cizině.