

## KOMENTÁŘ

20. 4. 2026

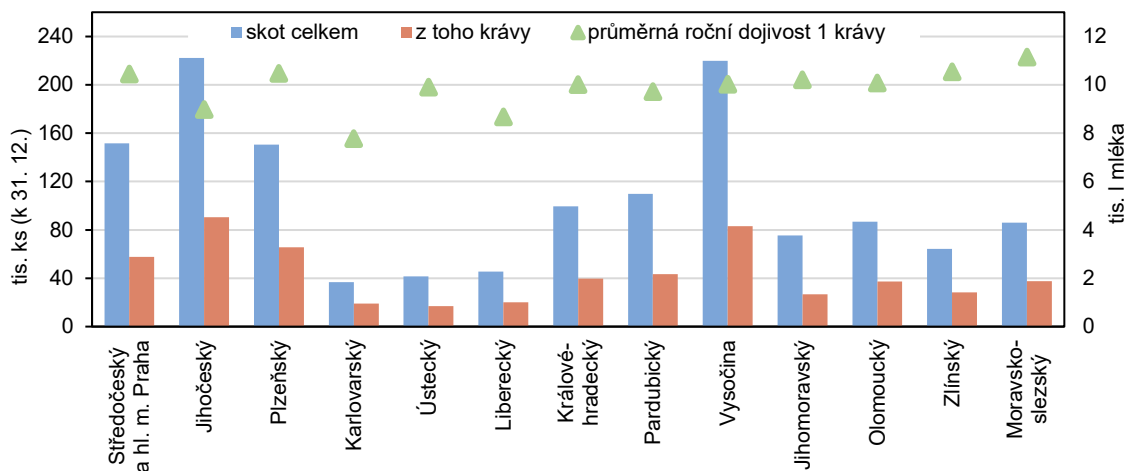
### Chovy skotu, prasat a drůbeže ve Středočeském kraji v roce 2025

Ve Středočeském kraji a hl. m. Praze bylo k 31. 12. 2025 chováno 151,6 tis. ks skotu, 3. nejvyšší počet mezi kraji, což bylo meziročně o 2,4 % méně. Krávy se na celkovém středočeském stavu skotu podílely téměř dvěma pětinami, jejich počet v roce 2025 poklesl o 6,8 %, počet narozených telat o 4,7 %. Vyrobito se 434 mil. litrů mléka, průměrná roční dojivost jedné krávy přesahovala průměr za celé Česko a meziročně vzrostla o 7,1 %. Prodalo se 423 mil. litrů mléka, což byl druhý nejvyšší objem mezi kraji a meziročně o 1,4 % více. Středočeská výroba jatečného skotu byla mezi kraji třetí nejvyšší. Chovy prasat v kraji meziročně vzrostly o 3,7 % na 336,5 tis. ks zvířat, což bylo nejvíce od roku 2009 a nejvyšší počet mezi všemi kraji. Nejvyšší byl také absolutní počet narozených selat, v relativním vyjádření na jednu prasnici však byl počet narozených selat mezi kraji až šestý nejvyšší. Středočeská výroba jatečných prasat byla celorepublikově nejvyšší. Početní stav drůbeže dosáhl v kraji ke konci roku 2025 téměř 5,2 mil. ks, jednalo se o nejvyšší počet mezi kraji, meziročně to však bylo o 30 % méně. V Česku nejvyšší byla středočeská produkce konzumních vajec, která v roce 2025 činila téměř 449 mil. ks, meziročně o 12,7 % více. Průměrná roční snáška 316,1 vajec na jednu nosnici se pohybovala nad průměrem za celé Česko.

#### Chov skotu

Na konci roku 2025 činily stavy skotu na území Středočeského kraje a hl. m. Prahy 151,6 tis. ks. To byl 3. nejvyšší počet mezi kraji a více než desetina z celkového republikového počtu (10,9 %). Nejvyšší stavy skotu zaznamenaly kraje Jihočeský (222,3 tis. ks) a Vysočina (219,7 tis. ks), nejnižší naopak kraje Karlovarský (36,8 tis. ks) a Ústecký (41,6 tis. ks).

#### Chov skotu v krajích v roce 2025



## KOMENTÁŘ

V celém Česku se chovy meziročně mírně snížily o 0,6 %, ve Středočeském kraji (spolu s hl. m. Prahou) byl pokles výraznější (o 2,4 %). Pokles nastal ve většině krajů kromě Jihomoravského (+10,0 %), Zlínského (+1,2 %) a Moravskoslezského (+0,1 %).

Krávy se na celkovém stavu skotu ve Středočeském kraji a hl. m. Praze v roce 2025 podílely 38,1 %, což byla hodnota pod republikovým průměrem (40,8 %) a třetí nejnižší podíl mezi kraji. V roce 2025 činil počet krav ve Středočeském kraji 57,8 tis. ks, meziročně o 6,8 % méně.

Počet narozených telat v kraji v roce 2025 činil 59,7 tis. kusů a meziročně poklesl o 4,7 %, což byl druhý nejvyšší meziroční pokles po Ústeckém kraji (o 8,9 %). Absolutní pokles o 2,9 tis. ks byl mezi kraji úplně nejvyšší. Počet narozených telat klesl pouze ve 4 krajích, ve většině naopak vzrostl. Celkový počet za Česko zůstal meziročně téměř stejný (+0,1 %).

Výroba mléka se v roce 2025 ve Středočeském kraji a hl. m. Praze meziročně zvýšila o 1,7 %, nárůst se týkal pěti krajů. Ve Středočeském kraji se vyrobilo 433,9 mil. litrů mléka, průměrná roční dojivost jedné krávy (10,44 tis. litrů) se meziročně zvýšila o 7,1 % a zůstala nad průměrem za celé Česko (o 448,3 litrů). Prodalo se 422,9 mil. litrů mléka, což byl druhý nejvyšší objem po Kraji Vysočina (664,3 mil. litrů). Prodej mléka se v kraji meziročně zvýšil o 1,4 %.

Výroba jatečného skotu se v roce 2025 v kraji meziročně zvýšila o 8,2 % (o 1,73 tis. tun ž. hm.) na výsledných 22,8 tis. tun živé hmotnosti, mezi kraji se jednalo o pátý nejvyšší relativní a druhý nejvyšší absolutní nárůst. K nejvyššímu nárůstu došlo v Jihomoravském kraji (o 19,5 %, resp. o 2 tis. tun ž. hm.). Středočeská výroba jatečného skotu byla mezi kraji třetí nejvyšší po Kraji Vysočina (29,8 tis. tun ž. hm.) a Jihočeském kraji (28,5 tis. tun ž. hm.).

### Chov skotu ve Středočeském kraji<sup>1)</sup>

	Rok		Rozdíl 2025–2024	Index (%) 2025/2024	Podíl kraje na ČR (%) rok 2025
	2024	2025			
Skot celkem (kusy, k 31. 12.)	155 208	151 560	-3 648	97,6	10,9
z toho krávy	61 980	57 786	-4 194	93,2	10,2
Počet narozených telat (kusy)	62 659	59 744	-2 915	95,3	10,2
Počet uhynulých telat do 3 měsíců věku (kusy)	3 106	3 324	218	107,0	10,3
Úhyn telat z počtu narozených (%)	5,0	5,6	<sup>2)</sup> 0,6	x	<sup>3)</sup> 5,5
Počet odchovaných telat (kusy)	59 553	56 420	-3 133	94,7	10,2
Počet odchovaných telat na 100 krav	96,4	97,2	0,8	100,8	<sup>3)</sup> 97,2
Výroba mléka (tis. l)	426 736	433 936	7 199	101,7	12,8
Průměrná roční dojivost 1 krávy (l)	9 755	10 443	688	107,1	<sup>3)</sup> 9 995
Výroba jatečného skotu (kusy)	37 572	39 246	1 674	104,5	12,0
Výroba jatečného skotu (t ž. hm.)	21 099	22 829	1 730	108,2	12,4

<sup>1)</sup> Středočeský kraj + hl. m. Praha

<sup>2)</sup> rozdíl v procentních bodech

<sup>3)</sup> průměr Česka

## KOMENTÁŘ

### Chov prasat

Chovy prasat činily v roce 2025 ve Středočeském kraji a hl. m. Praze 336,5 tis. kusů zvířat, jednalo se o nejvyšší počet od roku 2009. Kraj se zároveň podílel nejvíce mezi všemi kraji (23,2 %) na celorepublikovém počtu prasat. Meziročně vzrostl počet prasat v kraji o 3,7 %, na republikové úrovni byl nárůst nižší (o 2,1 %). Vývoj počtu chovaných prasat v porevoluční historii se vyznačoval poklesem z maximálních hodnot dosažených v 90. letech, pohybujících se nad hranicí 600 tis. ks zvířat. Pod 600tisícovou hranici poklesly stavy v roce 2000, pod 500tisícovou hranici v roce 2004 a za další čtyři roky v roce 2008 pod 400tisícovou hranici. V období 2009 až 2024 se stavy chovaných prasat příliš neměnily, pohybovaly se mezi 300 a 330 tis. ks zvířat. V posledním sledovaném roce 2025 došlo ale ke změně, počet prasat vzrostl na nejvyšší hodnotu od roku 2009 (336,5 tis. ks).

### Chov prasat ve Středočeském kraji<sup>1)</sup>

	Rok		Rozdíl 2025–2024	Index (%) 2025/2024	Podíl kraje na ČR (%) rok 2025
	2024	2025			
Prasata celkem (kusy, k 31. 12.)	324 352	336 460	12 108	103,7	23,2
selata (méně než 20 kg ž. hm.)	92 255	93 606	1 351	101,5	23,7
mladá prasata (20 -<50 kg ž. hm.)	72 796	74 562	1 766	102,4	22,4
prasata na výkrm:	129 723	138 756	9 033	107,0	23,3
50–<80 kg ž. hm.	59 853	63 065	3 212	105,4	22,0
80–<110 kg ž. hm.	57 076	62 613	5 537	109,7	25,6
110 a více kg ž. hm.	12 794	13 078	284	102,2	20,1
chovná prasata (50 a více kg ž. hm.)	29 578	29 536	-42	99,9	23,5
kanci	290	284	-6	97,9	19,6
prasnice	19 014	19 470	456	102,4	23,9
prasničky	10 274	9 782	-492	95,2	22,7
Počet narozených selat (kusy)	693 034	775 834	82 800	111,9	23,9
Počet narozených selat na 1 prasnici	33,1	36,1	3,0	109,1	<sup>2)</sup> 36,1
Počet odchovaných selat (kusy)	614 741	689 605	74 864	112,2	23,7
Počet odchovaných selat na 1 prasnici	29,3	32,1	2,7	109,3	<sup>2)</sup> 32,3
Výroba jatečných prasat (t ž. hm.)	58 780	64 825	6 045	110,3	23,5

<sup>1)</sup> Středočeský kraj + hl. m. Praha

<sup>2)</sup> průměr Česka

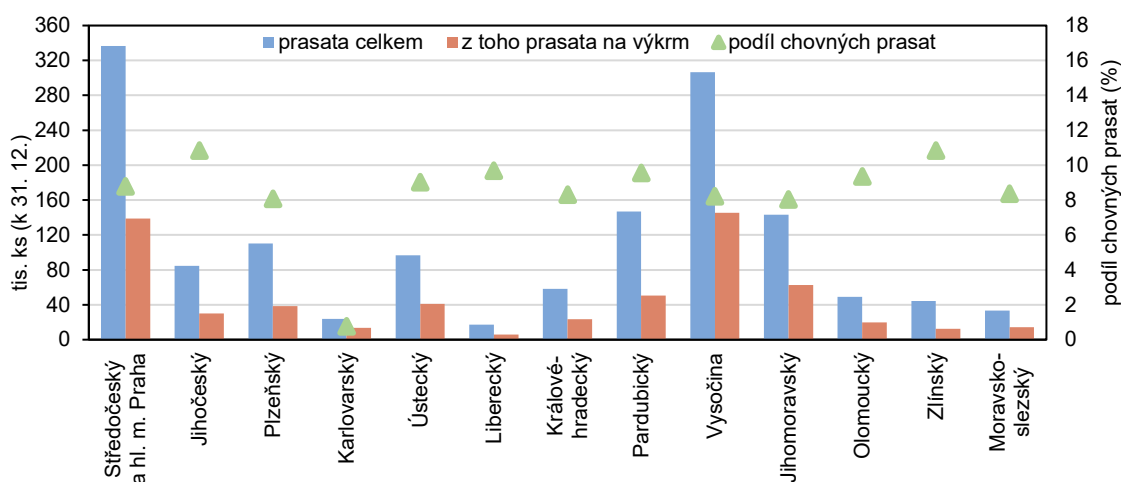
Nejvíce se na celkovém počtu prasat podílela v kraji prasata na výkrm (41,2 %), dále selata s méně než 20 kg živé hmotnosti (27,8 %) a mladá prasata s živou vahou mezi 20 a 50 kg (22,2 %). Nejméně bylo chovných prasat (8,8 %). Meziročně došlo k nárůstu počtu prasat ve všech kategoriích kromě prasat chovných (–0,1 %); nejvýrazněji vzrostl počet prasat na výkrm (o 7,0 %, resp. o 9 tis. ks).

Počet narozených selat v kraji v roce 2025 meziročně vzrostl o 11,9 % na 775,8 tis. kusů. Jednalo se o nejvyšší počet narozených selat mezi všemi kraji, na republikovém počtu se Středočeský kraj spolu s Prahou podílely 23,9 %. V počtu narozených selat na prasnici (36,1) se ale kraj umístil až na šesté pozici, stejně jako v počtu odchovaných selat na prasnici (32,1), obě krajské hodnoty se pohybovaly těsně kolem republikového průměru.

## KOMENTÁŘ

Výroba jatečných prasat v Česku meziročně vzrostla, a to o 6,4 %; ve Středočeském kraji se jednalo o nárůst výraznější, v absolutním vyjádření nejvyšší mezi kraji (o 6,0 tis. tun ž. hm.) a v relativním vyjádření (o 10,3 %) šestý nejvyšší. Výroba jatečných prasat dosáhla v roce 2025 ve Středočeském kraji a hl. m. Praze hodnoty 64 825 tun živé hmotnosti a byla nejvyšší mezi kraji.

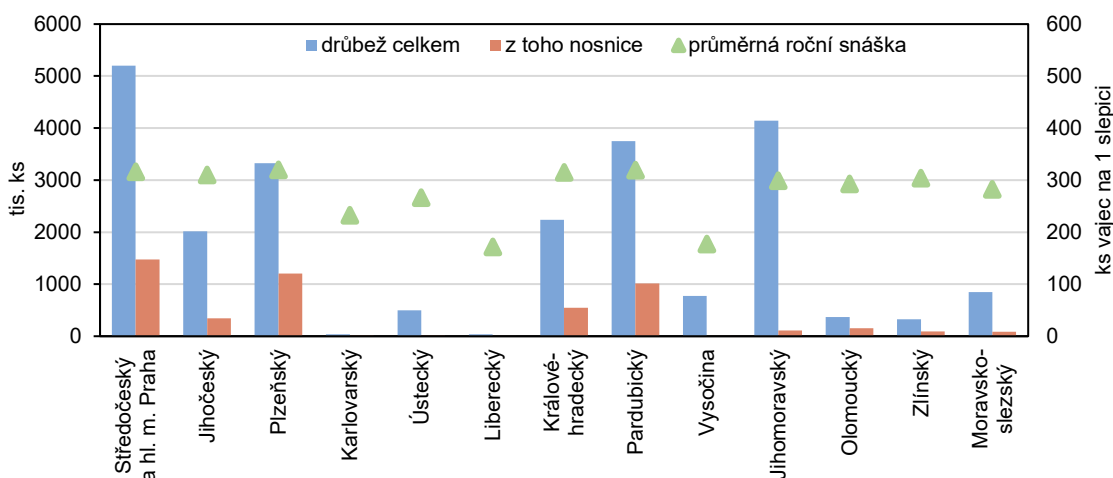
### Chov prasat v krajích v roce 2025



### Chov drůbeže

Ve Středočeském kraji a hl. m. Praze bylo ke konci roku 2025 chováno 5 196,2 tis. kusů drůbeže, což představovalo 22,1 % republikového úhrnu. Stav drůbeže byl ve srovnání s ostatními kraji nejvyšší, ve druhém Jihomoravském kraji se chovalo o 1 057,4 tis. ks drůbeže méně.

### Chov drůbeže v krajích v roce 2025



## KOMENTÁŘ

Meziročně poklesl ve Středočeském kraji stav drůbeže oproti roku 2024 o 2 191,5 tis. ks, resp. o 29,7 %, což byl nejvyšší absolutní a třetí nejvyšší relativní pokles mezi kraji. K poklesu došlo celkem v jedenácti krajích, průměrný pokles za Česko činil 9 %. Nejnižší stav drůbeže vykázal Liberecký kraj (34,5 tis. ks). Nárůst naopak zaznamenaly tři kraje, nejvýrazněji kraj Královéhradecký (o 66,0 %).

Počet nosnic v kraji činil 1 473 tis. kusů, meziročně poklesl o 1,3 % a na celkovém počtu drůbeže se v kraji podílel 28,3 %. Podíl kraje na chovu nosnic v celém Česku se proti předchozímu roku zvýšil o 0,9 procentního bodu na 29,1 %, což představovalo nejvyšší podíl v mezikrajském srovnání.

Produkce konzumních vajec ve Středočeském kraji a hl. m. Praze v roce 2025 činila 448,8 mil. kusů (meziroční zvýšení o 12,7 %), což byl nejvyšší počet mezi všemi kraji a 27,8% podíl na celorepublikové snášce. Průměrná roční snáška 316,1 vajec na jednu nosnici znamenala třetí nejvyšší hodnotu mezi kraji nad průměrem za celé Česko (314,7 vajec). Nejvyšší průměrná roční snáška na jednu nosnici byla dosažena v Plzeňském kraji (320,0), nejnižší naopak v kraji Libereckém (171,5).

Na republikové výrobě jatečné drůbeže 259,3 tis. tun živé hmotnosti se v roce 2025 Středočeský kraj a hl. m. Praha podílely jednou pětinou (19,9 %). S výrobou 51,6 tis. tun ž. hm. byly druhým největším dodavatelem drůbežního masa v Česku po Jihomoravském kraji (59,9 tis. tun ž. hm.). Výroba jatečné drůbeže se v roce 2025 proti předchozímu roku v kraji snížila o 7,4 %, což představovalo vyšší pokles než v rámci celého Česka (o 2,8 %).

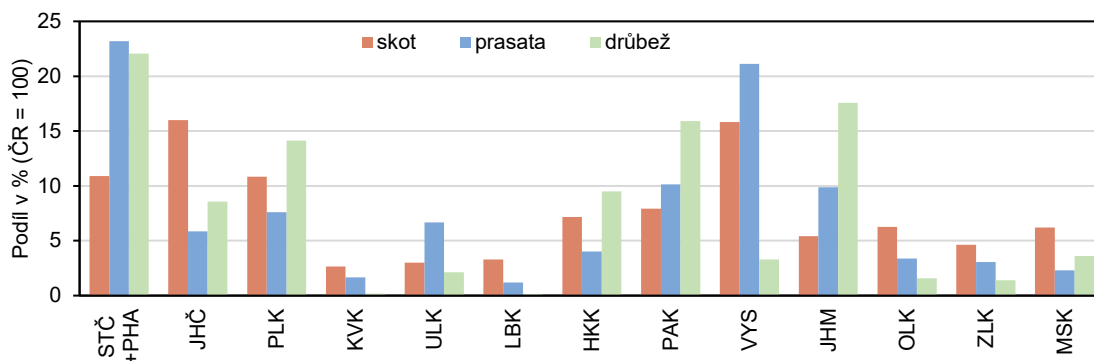
### Chov drůbeže ve Středočeském kraji<sup>1)</sup>

	Rok		Rozdíl 2025–2024	Index (%) 2025/2024	Podíl kraje na Česku (%) rok 2025
	2024	2025			
Drůbež celkem (kusy, k 31. 12.)	7 387 687	5 196 156	-2 191 531	70,3	22,1
z toho nosnice	1 491 979	1 473 028	-18 951	98,7	29,1
Snáška konzumních vajec (tis. ks)	398 177	448 798	50 621	112,7	27,8
Průměrná snáška vajec na 1 nosnici (ks)	315,6	316,1	0,6	100,2	<sup>2)</sup> 314,7
Výroba jatečné drůbeže (t ž. hm.)	55 674	51 577	-4 097	92,6	19,9

<sup>1)</sup> Středočeský kraj + hl. m. Praha

<sup>2)</sup> průměr Česka

### Podíl krajů na stavech skotu, prasat a drůbeže Česka k 31. 12. 2025



## KOMENTÁŘ

Další informace naleznete ve [Veřejné databázi ČSÚ](#) a v [publikacích](#).

**Kontakt:**

Mgr. Iva Šnejdová  
Krajská správa ČSÚ pro Středočeský kraj  
oddělení informačních služeb  
Tel: 274 054 175  
E-mail: [infoservisstc@csu.gov.cz](mailto:infoservisstc@csu.gov.cz)