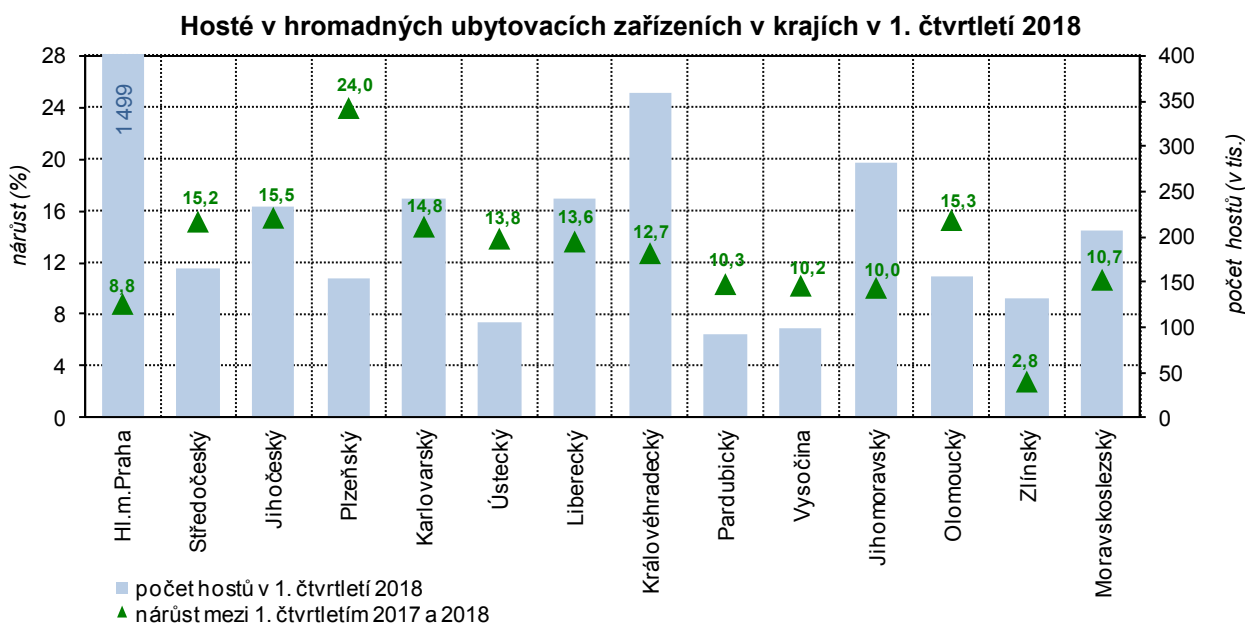


## Návštěvnost hromadných ubytovacích zařízení ve Středočeském kraji v 1. čtvrtletí 2018

V prvním čtvrtletí roku 2018 se meziročně zvýšil počet hostů v hromadných ubytovacích zařízeních o 15,2 % a počet jejich přenocování o 17,2 %. Jednalo se o nejvyšší meziroční nárůsty od roku 2012. Návštěvnost se meziročně zvýšila ve všech třech měsících, nejvíce v lednu. Největší počet hostů byl zaznamenán v březnu. Klientelu ubytovacích zařízení v kraji tvořili ze tří čtvrtin tuzemští návštěvníci, vyšší meziroční nárůst však zaznamenali hosté ze zahraničí. Ti nejčastěji přijeli z Německa, následováni Slováký a Čiňany. Návštěvníci z jihovýchodní Asie dlouhodobě vykazují v kraji nejkratší pobyty, naopak nejdéle času zde tráví hosté z Ruska.

Podle předběžných údajů přijelo v průběhu 1. čtvrtletí 2018 do hromadných ubytovacích zařízení<sup>1</sup> (dále jen HUZ) ve Středočeském kraji celkem 165 762 návštěvníků<sup>2</sup>, to bylo nejvíce od roku 2012. V porovnání se stejným obdobím předchozího roku se ubytovalo o 21,8 tis. hostů více, což znamenalo **meziroční nárůst počtu hostů v kraji o 15,2 %**. Nárůst návštěvnosti zaznamenaly všechny kraje ČR, nejvyšší byl v Plzeňském kraji (o 24 %), nejnižší v kraji Zlínském (o 2,8 %). Na celkovém počtu ubytovaných hostů v ČR se Středočeský kraj podílel ze 4,2 %. Nejvíce turistů bylo ubytováno v Praze (podíl na ČR 37,7 %), nejméně v Pardubickém kraji (2,3 %). Nejméně návštěvníků do kraje přijelo během 1. čtvrtletí v lednu (49,3 tis.), o něco vyšší počet přijel v únoru (49,7 tis.) a nejvíce hostů se ubytovalo v březnu (66,8 tis.). Všechny tři měsíce v tomto roce zaznamenaly od roku 2012 rekordní návštěvnost a u všech třech počet hostů meziročně vzrostl; v lednu o 17,6 %, v únoru o 11,1 % a v březnu 16,6 %.

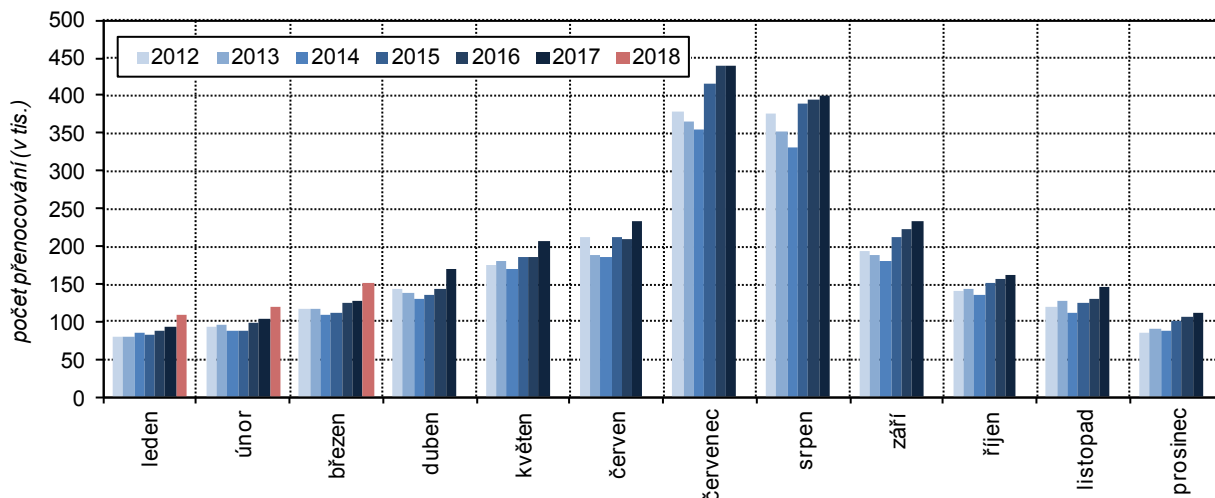


S počtem návštěvníků se v kraji na hodnotu 380,7 tis. meziročně **zvýšil** i celkový **počet přenocování**, a to o **17,2 %**. Meziroční nárůst počtu přenocování byl zaznamenán ve všech třech měsících 1. čtvrtletí 2018; v lednu o 17 %, v únoru o 16,3 % a v březnu o 18,1 %.

<sup>1</sup> **Hromadné ubytovací zařízení (HUZ)** – zařízení s minimálně pěti pokoji a zároveň deseti lůžky sloužící pro účely cestovního ruchu, tj. poskytující přechodné ubytování hostům (včetně dětí) za účelem dovolené, zájezdu, lázeňské péče, služební cesty, školení, kursu, kongresu, symposia, pobytu dětí ve škole v přírodě, v letních a zimních táborech apod.

<sup>2</sup> Pojmem „návštěvník (host) v ubytovacím zařízení“ rozumíme každou osobu (včetně dětí), která využila služeb ubytovacího zařízení k přechodnému ubytování. Mezi hosty nezapočítáváme občany ČR ani cizince, kteří využijí ubytovacích služeb pro přechodné ubytování za účelem zaměstnání.

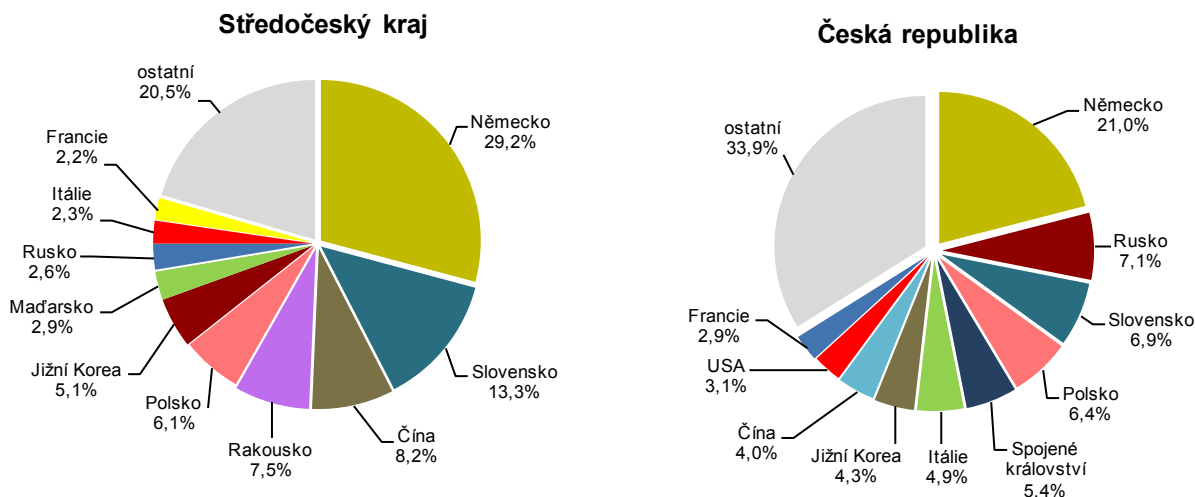
### Měsíční vývoj počtu přenocování hostů HUZ ve Středočeském kraji v letech 2012–2018



Průměrná délka pobytu jednoho hosta představovala v kraji **2,30 noci** a v porovnání s celorepublikovým průměrem (2,71) byla o 0,41 noci kratší. Nižší průměrnou délku pobytu zaznamenaly ještě Plzeňský kraj (2,25), Kraj Vysočina (2,10) a Jihomoravský kraj (1,83). Nejdelší pobyty byly uskutečňovány návštěvníky Karlovarského kraje (4,68).

Mezi nejčastější hosty ubytovacích zařízení Středočeského kraje patřili v prvních třech měsících roku 2018 tuzemští návštěvníci, tzv. **rezidenti**<sup>3</sup> (73 %), kterých se ubytovalo o 13,7 tis. (12,8 %) více než ve stejném období předchozího roku. Hostů přijíždějících ze zahraničí, tzv. **nerezidentů**<sup>4</sup> přijelo do kraje o 8,1 tis. více, což představovalo 22,2% meziroční nárůst.

### Struktura zahraničních návštěvníků HUZ podle zemí v 1. čtvrtletí 2018

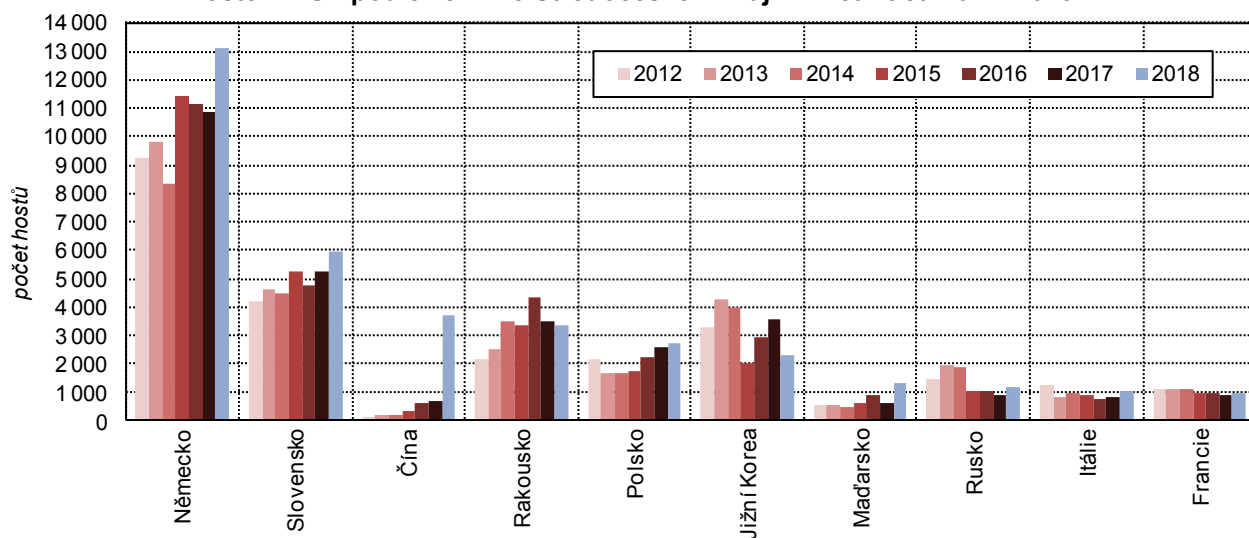


**Největší skupinu hostů ze zahraničí** (podle státního občanství) tvořili již tradičně občané Německa (podíl 29,2 % na zahraničních hostech), následovali hosté ze Slovenska (13,3 % nerezidentů), Číny (8,2 %) a Rakouska (7,5 %). Návštěvnost nerezidentů z prvních tří zemí meziročně vzrostla (z Německa o 20 %, ze Slovenska o 13,7 % a počet hostů z Číny dosáhl dokonce více než 5násobku), u hostů pocházejících ze čtvrtého Rakouska došlo naopak k meziročnímu poklesu o 3,6 %.

<sup>3</sup> **Rezident (domácí návštěvník)**, jehož rezidentská země je stejná jako navštívená země; může to být občan sledované země nebo cizí státní příslušníci žijící ve sledované zemi.

<sup>4</sup> **Nerezident (zahraniční návštěvník)**, jehož země sídla je jiná, než je navštívená země; za nerezidenta je považován také občan sledované země trvale žijící v cizině.

**Hosté v HUZ podle zemí ve Středočeském kraji v 1. čtvrtletí 2012–2018**



Průměrná délka pobytu zahraničních návštěvníků v kraji činila 2,25 nocí, což bylo méně než u tuzemských návštěvníků (2,31). Ze skupiny zemí, jejichž státní příslušníci přijíždějí do Středočeského kraje nejčastěji, byli nejdéle ubytováni návštěvníci z Ruska (průměrně 4,03 nocí). Nejkratší dobu pobytu uskutečňovali hosté z Číny (1,42 noci).

Další informace naleznete v [rychlé informaci ČSÚ](#), v [časových řadách](#) a v [krajských tematických tabulkách](#)