

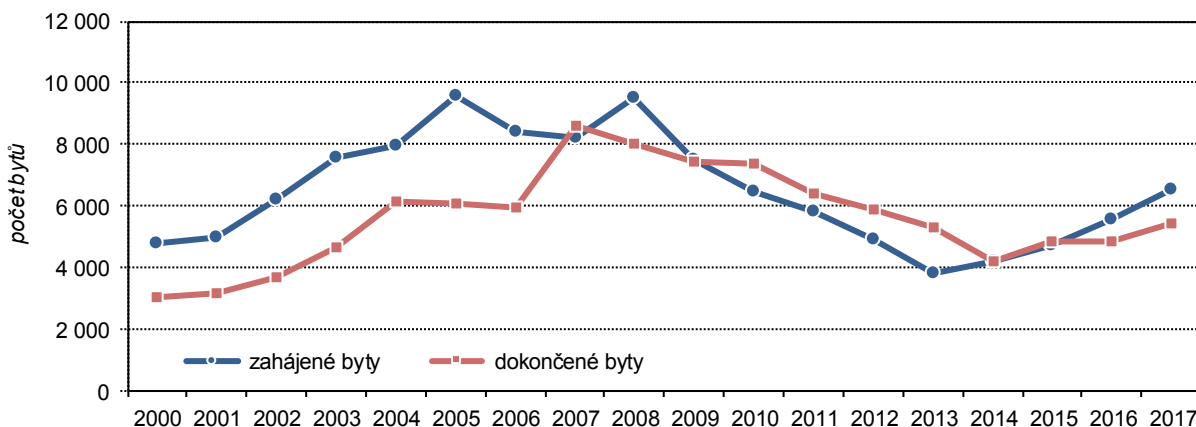
## Bytová výstavba ve Středočeském kraji v roce 2017

Podle předběžných údajů došlo v kraji v roce 2017 k meziročnímu nárůstu počtu zahájených bytů o 17,4 %, dokončeno bylo o 12,2 % bytů více než v předchozím roce. Nárůst zahájené bytové výstavby pokračuje již čtvrtým rokem, počet dokončených bytů v předchozím roce spíše stagnoval. Na zahájené bytové celorepublikové výstavbě se kraj podílel z jedné pětiny, což bylo nejvíce ze všech krajů. Nejvyšší mezi kraji byla také intenzita bytové výstavby přepočtena na obyvatele. Téměř 39 % zahájených bytů v kraji připadalo na okresy Praha-východ a Praha-západ.

### Zahájené byty

V roce 2017 byla ve Středočeském kraji podle předběžných údajů zahájena výstavba celkem 6 514 bytů. V porovnání s předchozím rokem bylo zahájeno o 967 bytů více, což představovalo meziroční nárůst o 17,4 %. Zahájená výstavba vzrostla již čtvrtým rokem po sobě, nárůst byl obdobný jako v předchozím roce (17,9 % ve 2016). Meziroční růst proběhl během roku 2017 ve všech čtvrtletích, nejvíce ve 4. čtvrtletí (28,9 %), ve kterém bylo zároveň zahájeno absolutně nejvíce bytů (2 043).

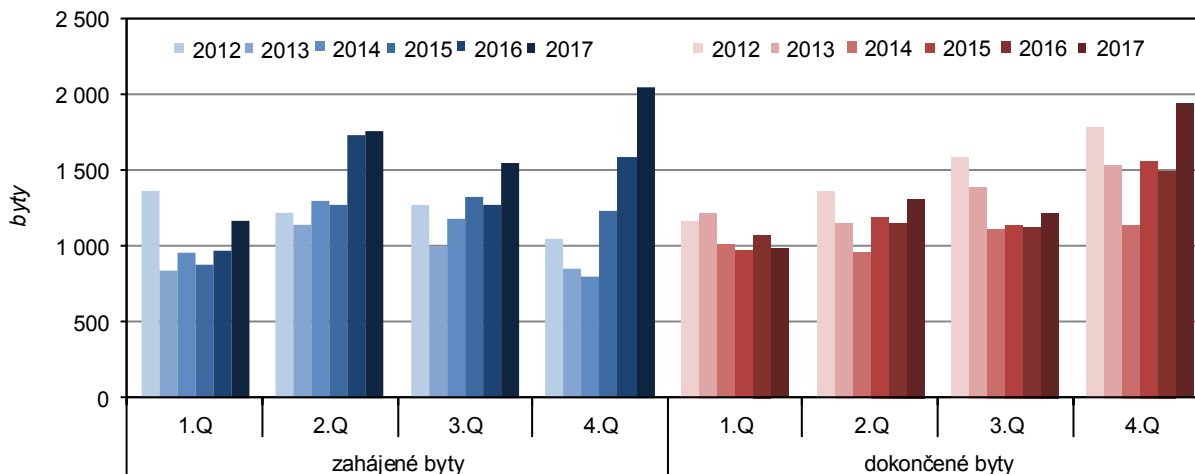
Bytová výstavba ve Středočeském kraji v letech 2000–2017\*



\* předběžné údaje

Meziroční nárůst zahájené bytové výstavby zaznamenalo v roce 2017 celkem 12 krajů (nejvýrazněji Olomoucký kraj 74,1 %). Pokles nastal pouze v Jihočeském a Ústeckém kraji (o 13,9 % resp. 7,9 %). Absolutně nejvíce bytů se začalo v roce 2017 stavět ve Středočeském kraji (20,7 % z celorepublikové výstavby).

Bytová výstavba ve Středočeském kraji podle čtvrtletí v letech 2012–2017\*



\* předběžné údaje

Nejvíce bytových jednotek na území kraje se během roku 2017 začalo stavět v okresech Praha-východ (1 381) a Praha-západ (1 149). Centrální oblast Středočeského kraje tvořena těmito dvěma okresy se na zahájené výstavbě kraje podílela z 38,8 %. Meziroční nárůst počtu zahájených bytů byl patrný celkem v deseti okresech kraje (nejvýrazněji v okrese Nymburk o 65 %), pokles zaznamenaly pouze dva okresy (Kolín o 31,4 % a Kutná Hora o 0,6 %).

Již tradičně bývá více zahájených bytů v kraji situováno do rodinných domů, podíl 73,9 % (bez nástaveb, přístaveb a vestaveb k rodinným domům) na celkovém počtu zahájených bytů byl po Libereckém kraji a Kraji Vysočina třetí nejvyšší v ČR. Nejvyššího podílu zahájených bytů v rodinných domech v rámci kraje zaznamenaly v rozmezí 85–86 % okresy Mladá Boleslav, Praha-východ a Příbram, u bytů v bytových domech to byly v rozmezí 30–33 % okresy Nymburk a Praha-západ. Absolutně nejvíce bytů v rodinných domech se začalo stavět v okrese Praha-východ (24,6 % z kraje) a zahájení třetiny středočeských bytů v bytových domech bylo patrné v okrese Praha-západ (32,8 %). Čtyři okresy kraje nezaznamenaly během roku 2017 žádný zahájený byt v bytovém domě, okres Kutná Hora nezaznamenal ani žádný zahájený byt v nástavbě, přístavbě nebo vestavbě k bytovému domu.

### Zahájené byty podle druhu stavby v České republice v roce 2017

(předběžné údaje)

	Byty celkem		v tom						
	skutečnost	index 2017/2016	v rodinných domech	v bytových domech	v nástavbách, přístavbách a vestavbách k		v domech - penzionech a domech pro seniory	v nebyto- vých budovách	ve stavebně upravených nebytových prostorách
					rodinným domům	bytovým domům			
<b>Česká republika</b>	<b>31 521</b>	<b>115,8</b>	<b>18 678</b>	<b>7 244</b>	<b>1 362</b>	<b>1 725</b>	<b>345</b>	<b>1 325</b>	<b>842</b>
v tom kraje:									
Hl. město Praha	3 734	135,4	607	2 487	68	367	60	71	74
<b>Středočeský</b>	<b>6 514</b>	<b>117,4</b>	<b>4 813</b>	<b>1 068</b>	<b>203</b>	<b>135</b>	<b>12</b>	<b>113</b>	<b>170</b>
v tom okresy:									
Benešov	429	120,5	324	84	6	5	-	3	7
Beroun	674	154,2	494	146	20	4	-	3	7
Kladno	411	104,3	315	24	44	3	-	20	5
Kolín	321	68,6	268	40	7	3	-	3	-
Kutná Hora	155	99,4	110	-	9	-	-	5	31
Mělník	366	106,4	299	-	18	12	12	18	7
Mladá Boleslav	540	112,5	464	51	12	7	-	4	2
Nymburk	744	165,0	381	248	5	5	-	1	104
Praha-východ	1 381	112,2	1 182	125	34	26	-	14	-
Praha-západ	1 149	125,6	702	350	24	42	-	27	4
Příbram	244	103,0	208	-	11	8	-	14	3
Rakovník	100	128,2	66	-	13	20	-	1	-
Jihočeský	1 703	86,1	1 226	191	110	48	3	102	23
Plzeňský	2 356	108,6	1 135	803	64	177	23	76	78
Karlovarský	619	127,9	343	103	22	48	-	42	61
Ústecký	1 196	92,1	796	27	49	70	45	70	139
Liberecký	859	116,6	671	15	40	61	11	51	10
Královéhradecký	1 428	109,8	866	284	98	62	-	70	48
Pardubický	1 504	119,5	1 032	260	77	47	12	56	20
Vysočina	1 354	117,3	1 038	139	68	38	22	25	24
Jihomoravský	4 027	106,6	2 413	753	276	290	96	113	86
Olomoucký	2 413	174,1	1 021	781	76	183	25	297	30
Zlínský	1 261	112,3	894	162	55	8	14	97	31
Moravskoslezský	2 553	113,4	1 823	171	156	191	22	142	48

Středočeský kraj a především centrální oblast patří dlouhodobě k oblastem s největší bytovou výstavbou v celé republice. Průměrná roční intenzita zahájené výstavby v kraji za období let 2012–2017 dosahovala hodnoty 3,8 bytů na 1 000 obyvatel, což byla hodnota nad celorepublikovým průměrem (2,5) a mezi kraji

nejvyšší. Opakem, tedy regionem s nejnižší intenzitou zahájené výstavby, byl Ústecký kraj (1,3). V rámci Středočeského kraje byla intenzita nejvyšší v okresech Praha-východ, Praha-západ (oba 6,3), Beroun (4,8) a Nymburk (4,3). Stejněho pořadí dosahovaly tyto čtyři okresy také v meziokresním srovnání v rámci celé ČR. Nejnižší intenzitu zahájené výstavby v kraji zaznamenal okres Rakovník (1,6), v rámci celé ČR to byly okresy Most a Sokolov (oba 0,8).

### Dokončené byty

V roce 2017 bylo podle předběžných výsledků na území kraje dokončeno 5 451 bytů, tedy o 591 více než v roce 2016, což představovalo 12,2% nárůst. Meziroční nárůst zaznamenalo celkově deset krajů (nejvíce Ústecký 29,6 %. Pokles proběhl ve čtyřech krajích (Karlovarský, Liberecký, Pardubický, Praha). Absolutně nejvíce bytů bylo dokončeno na území hl. m. Prahy (5 846 bytů), následoval Středočeský kraj.

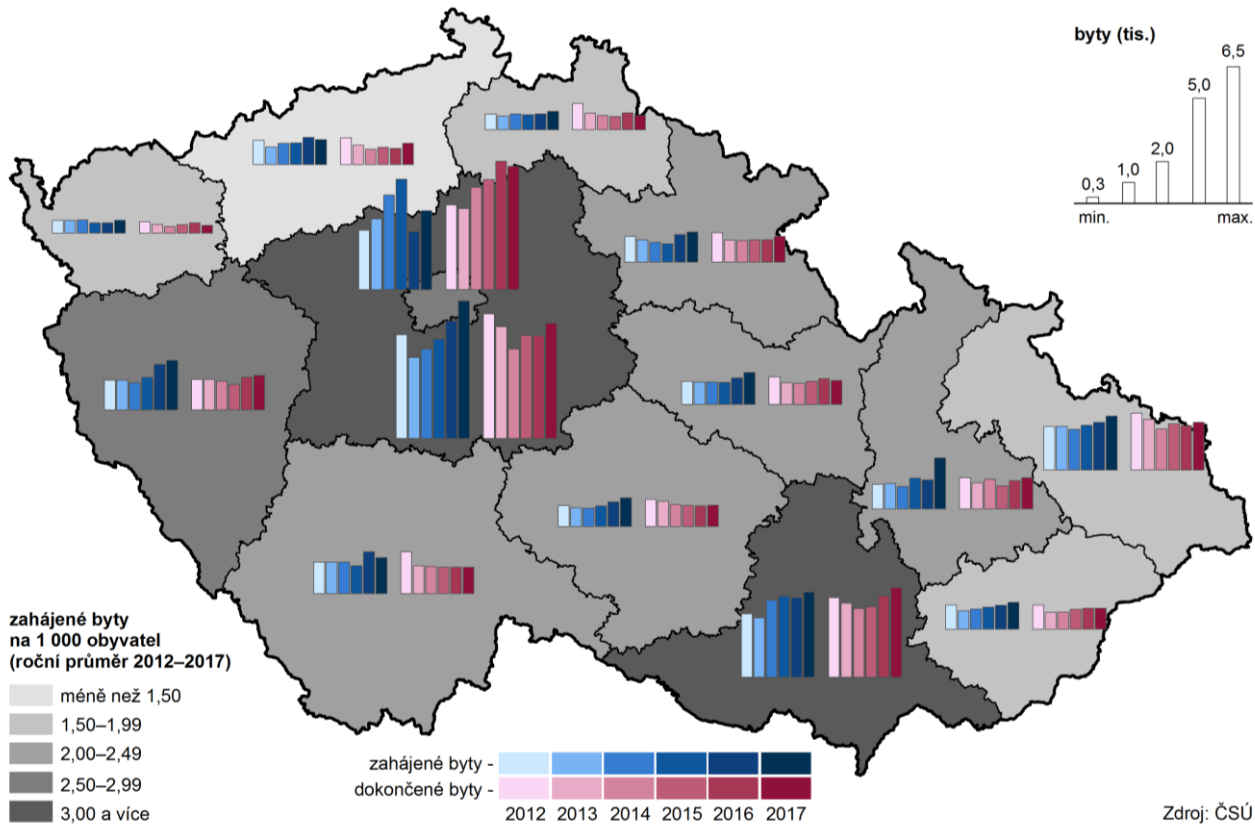
### Dokončené byty podle druhu stavby v České republice v roce 2017

(předběžné údaje)

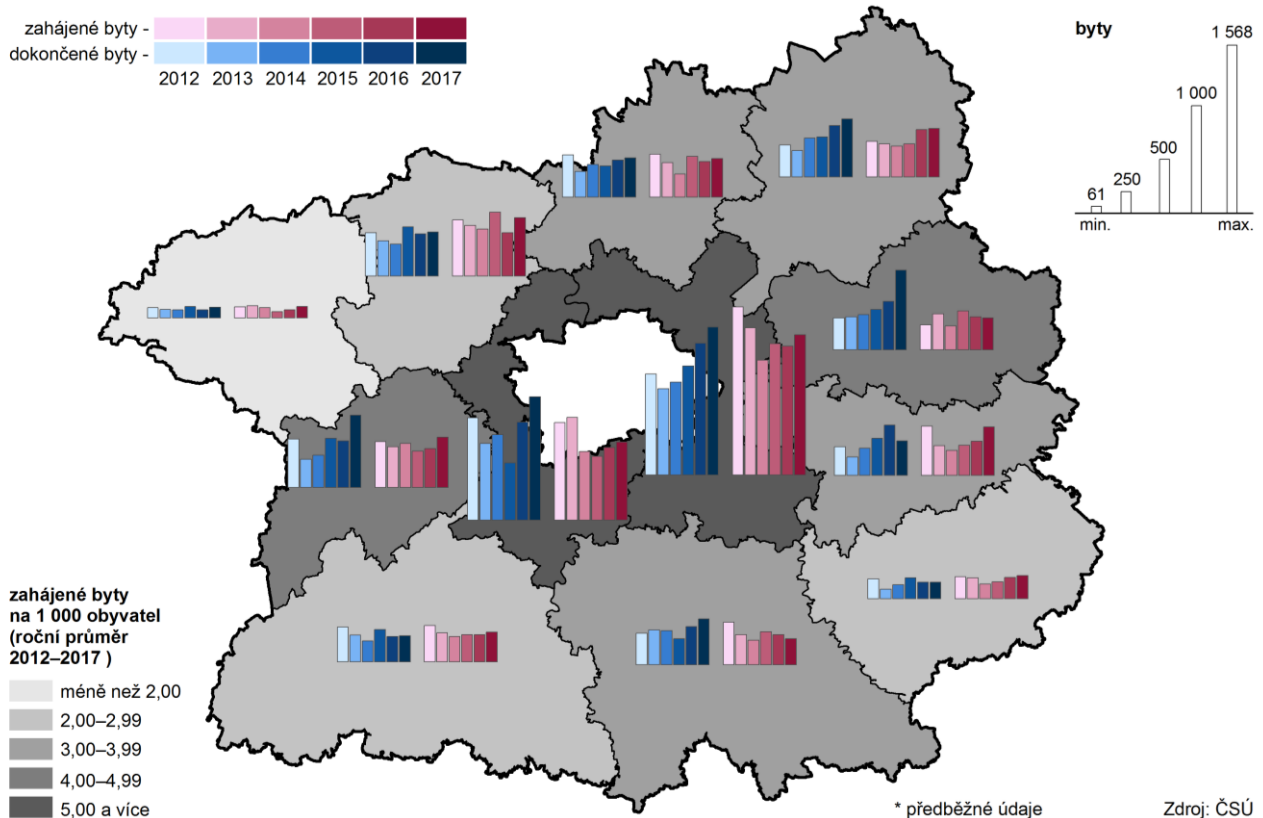
	Byty celkem		v tom						
	skutečnost	index 2017/2016	v rodinných domech	v bytových domech	v nástavbách, přístavbách a vestavbách k		v domovech - penzionech a domovech pro seniory	v nebytových budovách	ve stavebně upravených nebytových prostorách
					rodinným domům	bytovým domům			
<b>Česká republika</b>	<b>28 575</b>	<b>104,6</b>	<b>15 172</b>	<b>9 264</b>	<b>689</b>	<b>1 406</b>	<b>247</b>	<b>361</b>	<b>1 436</b>
v tom kraje:									
Hl. město Praha	5 846	96,0	622	4 623	22	314	60	10	195
<b>Středočeský</b>	<b>5 451</b>	<b>112,2</b>	<b>4 042</b>	<b>820</b>	<b>144</b>	<b>201</b>	<b>28</b>	<b>38</b>	<b>178</b>
v tom okresy:									
Benešov	244	85,9	205	-	8	24	-	-	7
Beroun	469	129,2	328	62	14	10	-	3	52
Kladno	544	133,0	346	106	30	28	-	2	32
Kolín	452	141,3	217	148	4	78	-	2	3
Kutná Hora	215	108,0	176	14	4	11	-	1	9
Mělník	358	106,5	313	21	6	2	-	1	15
Mladá Boleslav	450	104,7	376	27	8	14	-	13	12
Nymburk	299	97,4	196	95	3	-	-	1	4
Praha-východ	1 309	108,1	1 073	152	29	-	28	6	21
Praha-západ	727	107,5	508	174	28	3	-	6	8
Příbram	276	109,1	225	5	8	31	-	3	4
Rakovník	108	150,0	79	16	2	-	-	-	11
Jihočeský	1 252	100,6	890	300	30	9	-	12	11
Plzeňský	1 647	105,5	952	514	44	36	-	20	81
Karlovarský	375	74,9	240	52	4	17	-	3	59
Ústecký	1 011	129,6	676	85	24	59	16	21	130
Liberecký	670	85,2	433	92	36	57	-	12	40
Královéhradecký	1 215	114,2	664	183	48	84	58	20	158
Pardubický	1 136	92,8	834	144	36	37	-	24	61
Vysočina	1 014	104,6	830	67	19	11	-	10	77
Jihomoravský	4 237	110,5	2 006	1 529	94	310	85	98	115
Olomoucký	1 478	110,5	772	555	24	38	-	13	76
Zlínský	976	100,1	630	155	51	13	-	25	102
Moravskoslezský	2 267	108,2	1 581	145	113	220	-	55	153

Přibližně čtvrtina dokončených bytů v kraji v roce 2017 připadala na území okresu Praha-východ (1 309 bytů), se značným odstupem následoval okres Praha-západ (727). V ostatních okresech se počet dokončených bytů pohyboval pod hranicí 600 jednotek a zcela nejnižšího výsledku dosáhl okres Rakovník (108). Oproti předchozímu roku vzrostl počet dokončených bytů celkem v deseti okresech kraje (nejvýrazněji v okrese Rakovník o 50 %) a ve dvou okresech byl zaznamenán meziroční pokles (Benešov o 14,1 % a Nymburk o 2,6 %).

### Bytová výstavba v krajích v letech 2012–2017\*



### Bytová výstavba v okresech Středočeského kraje v letech 2012–2017\*



Další informace naleznete v [časových řadách](#) a na [regionálních stránkách](#).