

KOMENTÁŘ

28. června 2024

Pohyb obyvatel ve Středočeském kraji v 1. čtvrtletí 2024

Počet obyvatel Středočeského kraje poklesl během 1. čtvrtletí roku 2024 o 2 974 osob, koncem března 2024 v něm žilo celkem 1 452 966 obyvatel, což bylo nejvíce ze všech krajů. V přepočtu na tisíc obyvatel byl úbytek obyvatel, který zaznamenaly všechny kraje, ve Středočeském kraji nejnižší.

Pokles počtu obyvatel Středočeského kraje během 1. čtvrtletí 2024 pramenil především z vysokého počtu vystěhovaných v březnu, jejichž velkou část představovaly osoby, kterým na konci čtvrtletí skončila platnost dočasné ochrany a nepožádaly si o její prodloužení. V důsledku toho během měsíce března ubylo stěhováním ve Středočeském kraji téměř 5,1 tis. obyvatel.

Kromě úbytku stěhováním během prvního čtvrtletí roku 2024 o 2 056 osob (naposledy bylo zaznamenáno záporné saldo stěhování ve Středočeském kraji během prvních třech měsíců roku v roce 1993) byl záporný, už od roku 2020 přetrvávající, také přirozený přírůstek. Během ledna až března 2024 zemřelo o 918 osob více, než kolik se živě narodilo dětí.

Kladný byl pouze přírůstek stěhováním z ostatních regionů republiky (1 819 osob, meziročně o 18,3 % nižší), zatímco saldo stěhování ze zahraničí se propadlo do záporných hodnot (-3 875 osob, o rok dříve kladné ve výši 4 112 osob). Na svět přišlo v porovnání s 1. čtvrtletím roku 2023 o 14,0 % dětí méně. O 1,1 % nižší byl počet zemřelých. Meziroční pokles o 16,8 % zaznamenal počet nově uzavřených manželství, rozvodů bylo o 8,0 % více. Celkově se do Středočeského kraje přistěhovalo meziročně o 13,7 % osob méně, zatímco vystěhovaných bylo více o 86,6 %.

Středočeský kraj měl na konci března 2024 celkem 1 452 966 obyvatel, z nichž bylo 50,8 % žen. Počet obyvatel se během 1. čtvrtletí roku 2024 snížil o 2 974 osob (mužů ubylo 527, žen 2 447), což byl pátý nejvyšší pokles počtu obyvatel mezi všemi kraji. Úbytek zaznamenaly všechny kraje, vyšší pokles počtu obyvatel než ve Středočeském kraji vykázaly hl. m. Praha (-4 895), Jihomoravský (-4 721), Moravskoslezský (-4 567) a Plzeňský (-4 199) kraj, nejmenší snížení počtu obyvatel bylo patrné v krajích Zlínském (-1 809), Olomouckém (-1 816) a v Kraji Vysočina (-2 066). Středočeský kraj byl v přepočtu na tisíc obyvatel krajem, v němž ubylo relativně nejméně obyvatel (-8,2 ‰). Za ním následovaly s nejnižšími relativními populačními úbytky kraje Olomoucký (-11,5 ‰) a Zlínský (-12,5 ‰), zatímco největší pokles počtu obyvatel zaznamenaly kraje Karlovarský (-30,3 ‰), Plzeňský (-27,5 ‰) a Liberecký (-18,8 ‰).

Pokles počtu obyvatel ve Středočeském kraji byl v 1. čtvrtletí 2024 zapříčiněn z více než dvou třetin záporným saldem stěhování. Migrační úbytek zaznamenaly všechny kraje, přičemž ve Středočeském kraji byl z mezikrajského pohledu celkový úbytek pátý nejvyšší (stěhováním ubylo 2 056 osob, což byl po Praze, Jihomoravském, Plzeňském a Moravskoslezském kraji nejvyšší propad). V přepočtu na tisíc obyvatel však bylo záporné saldo stěhování ve Středočeském kraji (-5,7 ‰) mezi kraji nejnižší. Kladný migrační přírůstek byl ve Středočeském kraji během 1. čtvrtletí 2024 zaznamenán jen v případě stěhování z ostatních částí České republiky (o 1 819 obyvatel), meziročně se však jednalo o 18,3% pokles. V případě zahraničního stěhování byl ve

KOMENTÁŘ

Středočeském kraji za první tři měsíce roku 2024 vykázán úbytek 3 875 osob, zatímco ve stejném období roku 2023 byl přírůstek stěhováním kladný, a to ve výši 4 112 osob.

Tab. 1 Počet a pohyb obyvatel Středočeského kraje (absolutně, relativně, meziroční změny)

Ukazatel	Počet absolutně (leden až březen)			Počet na 1 000 obyvatel	
	2023	2024 ^{p)}	Rozdíl 2024 ^{p)} -2023	2023	2024 ^{p)}
Sňatky	487	405	-82	1,4	1,1
Rozvody	684	739	55	1,9	2,0
Živě narození	3 054	2 627	-427	8,6	7,3
z toho mimo manželství ¹⁾	1 403	1 266	-137	45,9	48,2
Zemřelí	3 583	3 545	-38	10,1	9,8
z toho do 1 roku ²⁾	12	5	-7	3,9	1,9
Přistěhovalí	13 846	11 952	-1 894	38,9	33,0
Vystěhovalí	7 507	14 008	6 501	21,1	38,7
Přirozený přírůstek	-529	-918	-389	-1,5	-2,5
Přírůstek stěhováním	6 339	-2 056	-8 395	17,8	-5,7
z toho s ostatními regiony ČR	2 227	1 819	-408	6,3	5,0
z toho se zahraničím	4 112	-3 875	-7 987	11,6	-10,7
Celkový přírůstek	5 810	-2 974	-8 784	16,3	-8,2
Počet obyvatel k 31. 3.	1 445 201	1 452 966	7 765	x	x
Střední stav obyvatelstva	1 442 550	1 456 695	14 145	x	x

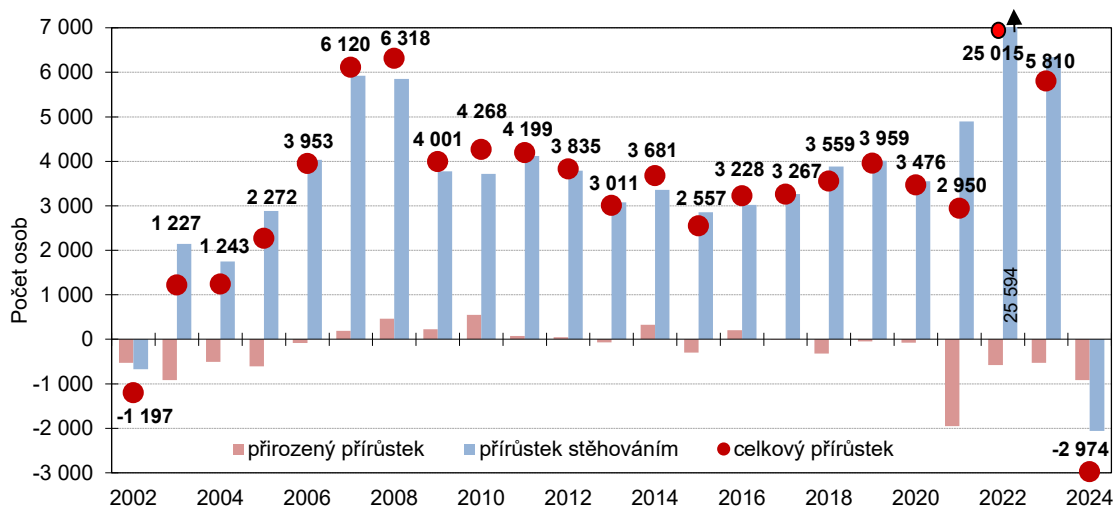
Poznámky:

^{p)} Za rok 2024 se jedná o předběžné údaje; údaje z roku 2023 jsou definitivní.

¹⁾ Relativní údaj udává podíl živě narozených dětí mimo manželství (v %).

²⁾ Relativní údaj je na 1 000 živě narozených.

Graf 1 Celkový, migrační a přirozený přírůstek obyvatel ve Středočeském kraji v 1. čtvrtletí 2002 až 2024



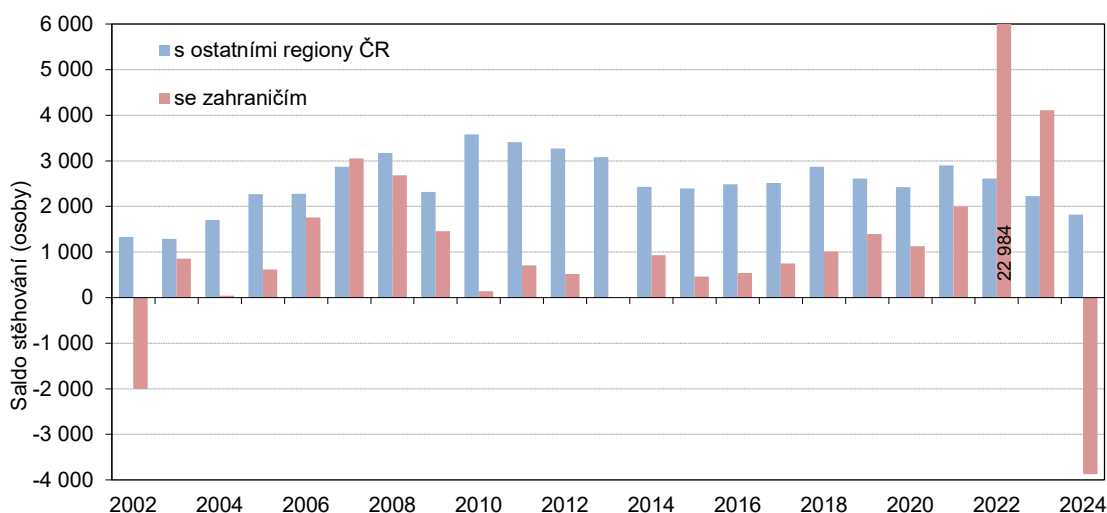
Veškeré úbytky stěhováním během prvního čtvrtletí roku 2024 však připadaly na měsíc březen (-5,1 tis. osob), měsíce leden (+2,0 tis. obyvatel) a únor (+1,1 tis. osob) vykázaly kladné saldo stěhování. Velkou část osob vystěhovalých během března představovaly osoby, kterým na konci

KOMENTÁŘ

tohoto měsíce skončila platnost dočasné ochrany a nepožádaly si o její prodloužení. Úbytek stěhováním za první čtvrtletí roku byl ve Středočeském kraji zaznamenán naposledy v roce 1993. Během ledna až března loňského roku dosáhlo kladné saldo stěhování 6 339 osob.

Během 1. čtvrtletí 2024 byl ve Středočeském kraji, obdobně jako ve stejném období let 2020 až 2023, zaznamenán **přirozený úbytek obyvatel** (o 918 osob). Celkově ve všech krajích zemřelo více osob, než kolik přišlo na svět dětí. Největší převahu zemřelých zaznamenaly kraje Moravskoslezský (o 1 552) a Ústecký (o 985). V přepočtu na tisíc obyvatel byl nejvyšší přirozený úbytek patrný v Karlovarském (-6,4 ‰), Moravskoslezském (-5,3 ‰) a Ústeckém (-4,9 ‰) kraji. Středočeský kraj vykázal po hl. m. Praze (-0,8 ‰) nejnižší přirozený úbytek (-2,5 ‰) ze všech krajů, následovaný Pardubickým (-2,6 ‰) a Jihomoravským (-2,8 ‰) krajem.

Graf 2 Saldo stěhování s ostatními regiony České republiky a se zahraničím ve Středočeském kraji v 1. čtvrtletí 2002 až 2024



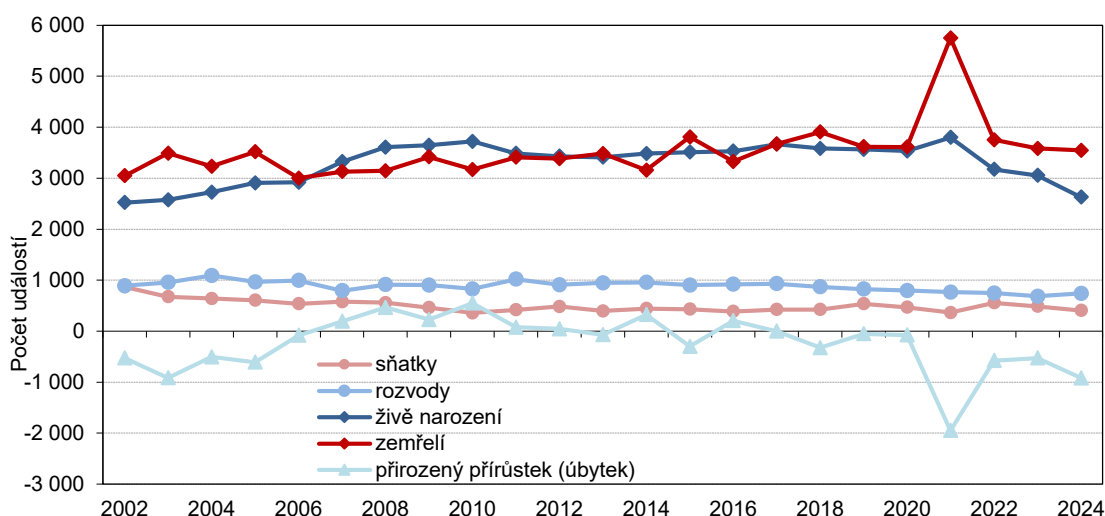
Počet **živě narozených dětí** ve Středočeském kraji byl v 1. čtvrtletí 2024 oproti stejnému období předchozího roku o 14,0 % nižší (živě se narodilo 2 627 dětí, což bylo o 427 méně, meziroční pokles počtu živě narozených dětí byl mezi kraji pátý nejvyšší). K mírnému poklesu došlo u počtu zemřelých osob (o 1,1 %, resp. o 38 osob; meziroční pokles počtu zemřelých v celé republice o 3,4 % byl v porovnání se Středočeským krajem citelnější). V 1. čtvrtletí 2024 byl ve Středočeském kraji v přepočtu na tisíc obyvatel mezi všemi kraji zaznamenán druhý nejnižší počet zemřelých osob (9,8 ‰), a to po hl. m. Praze (8,8 ‰), zatímco hodnota počtu živě narozených dětí v přepočtu na tisíc obyvatel (7,3 ‰) byla pátá nejnižší a téměř stejná jako v celé republice (7,5 ‰).

Počet **sňatků** (405) se v porovnání s 1. čtvrtletím 2023 snížil o 16,8 %, počet nově uzavřených manželství v přepočtu na tisíc obyvatel (1,1 ‰) byl obdobný jako celorepubliková hodnota (1,2 ‰). Za první tři měsíce roku se v kraji uskuteční však pouze 7,9 % sňatků z celého roku (údaje z roku 2023). Počet **rozvodů** (739) byl meziročně vyšší o 8,0 %.

KOMENTÁŘ

Podíl dětí narozených mimo manželství se ve Středočeském kraji meziročně zvýšil o 2,3 p. b. na 48,2 % a překonal tak nepatrně celorepublikový průměr (47,8 %). Mezi kraji se i tak jednalo o šestou nejnižší hodnotu. Nejvíce dětí se narodilo neprovdaným ženám v krajích Ústeckém (64,1 %), Karlovarském (61,2 %) a Libereckém (53,2 %), nejméně pak v Praze (39,7 %), Jihomoravském (40,8 %) a Zlínském (42,7 %) kraji. Z hlediska pořadí narození tvořily prvorozené děti 46,3 % ze všech živě narozených dětí, druhorozených bylo 40,2 % a třetích a dalších v pořadí 13,6 %.

Graf 3 Živě narození, zemřelí, přirozený přírůstek (úbytek), sňatky a rozvody ve Středočeském kraji v 1. čtvrtletí 2002 až 2024

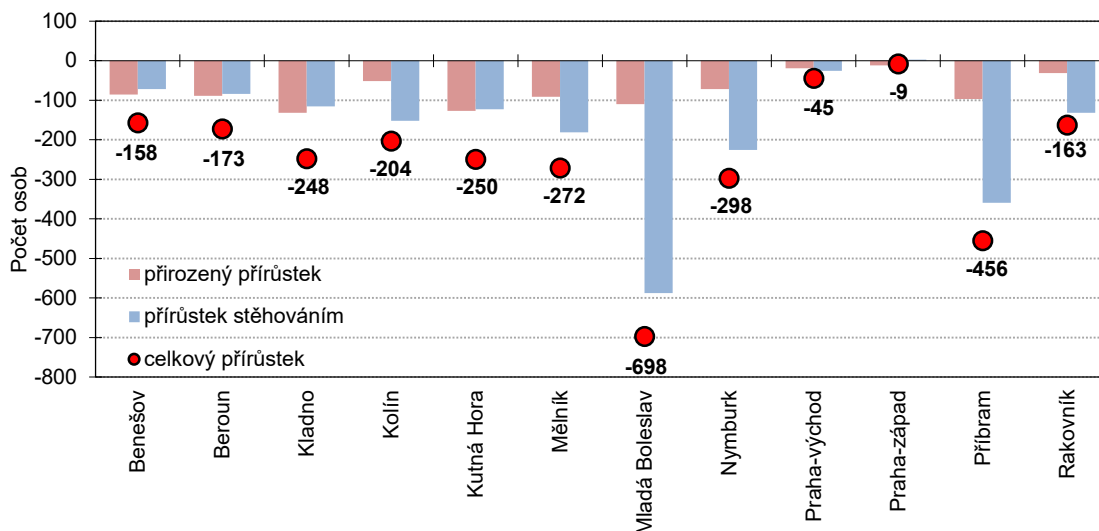


Nejlidnatějším **okresem** Středočeského kraje byl okres Praha-východ, ke konci března 2024 v něm podle předběžných výsledků žilo 202 022 obyvatel (z celorepublikového pohledu se jednalo při započtení Prahy o 9. nejlidnatější okres). Pokles počtu obyvatel zaznamenaly nejen všechny okresy Středočeského kraje, ale i celé republiky. Nejnižší pokles počtu obyvatel nejen v kraji, ale i v celé republice, zaznamenal okres Praha-západ (-9 osob), následovaný okresy Praha-východ (-45) a Benešov (-158). Celkově bylo mezi deseti okresy s nejnižším poklesem počtu obyvatel šest středočeských. V přepočtu na tisíc obyvatel byl nejmenší pokles zaznamenán také v okresech Praha-západ (-0,2 ‰) a Praha-východ (-0,9 ‰). Na opačné straně se z pohledu počtu obyvatel nacházel okres Rakovník, v němž žilo koncem března 2024 celkem 56 247 obyvatel, nejméně ze všech okresů kraje. Z celorepublikového pohledu byl tento okres 5. nejméně lidnatým okresem republiky.

Pouze čtyři z celkových 26 **správních obvodů obcí s rozšířenou působností (ORP)** v kraji zaznamenaly během 1. čtvrtletí 2024 nárůst počtu obyvatel, třebaže nepatrný, a to správní obvody ORP Votice (o 16 obyvatel), Neratovice (o 11 osob), Mnichovo Hradiště (o 9 obyvatel) a Slaný (o 4 osoby). Na opačné straně se nacházely s nejvyššími poklesy počtu obyvatel správní obvody ORP Mladá Boleslav (-588 obyvatel), Příbram (-344 osob) a Kladno (-252 obyvatel).

KOMENTÁŘ

Graf 4 Celkový, migrační a přirozený přírůstek v okresech Středočeského kraje v 1. čtvrtletí 2024



Tab. 2 Pohyb obyvatel ve Středočeském kraji a jeho okresech v 1. čtvrtletí 2024 (absolutní údaje)

Kraj, okres	Sňatky	Rozvody	Živě narození	Zemřelí	Přirozený přírůstek	Přistěhovalí	Vystěhovalí	Přírůstek stěhováním	Celkový přírůstek	Počet obyvatel k 31.3.2024
Kraj celkem	405	739	2 627	3 545	-918	11 952	14 008	-2 056	-2 974	1 452 966
v tom okresy:										
Benešov	31	34	181	267	-86	862	934	-72	-158	103 201
Beroun	22	47	162	251	-89	1 036	1 120	-84	-173	101 575
Kladno	60	87	311	443	-132	1 576	1 692	-116	-248	170 024
Kolín	34	58	196	248	-52	989	1 141	-152	-204	107 527
Kutná Hora	24	32	116	243	-127	725	848	-123	-250	78 181
Mělník	31	64	228	319	-91	1 087	1 268	-181	-272	113 843
Mladá Boleslav	44	68	216	326	-110	1 422	2 010	-588	-698	135 782
Nymburk	35	65	208	280	-72	1 144	1 370	-226	-298	106 253
Praha-východ	42	107	362	381	-19	2 776	2 802	-26	-45	202 022
Praha-západ	35	97	291	303	-12	2 171	2 168	3	-9	160 617
Příbram	33	51	233	330	-97	813	1 172	-359	-456	117 694
Rakovník	14	29	123	154	-31	345	477	-132	-163	56 247

Ve všech okresech Středočeského kraje zemřelo v 1. čtvrtletí roku 2024 více osob, než kolik se narodilo dětí. Nejnižší hodnoty přirozeného úbytku zaznamenaly ve Středočeském kraji okresy Praha-západ (-12), Praha-východ (-19) a Rakovník (-31), na opačné straně se jednalo o okresy Kladno (-132), Kutná Hora (-127) a Mladá Boleslav (-110).

Přírůstek stěhováním byl za první tři měsíce roku 2024 kladný pouze v okrese Praha-západ (přistěhovalých osob bylo o tři více než vystěhovalých), jednalo se o jediný okres v celé republice s kladným migračním přírůstkem. Ve všech ostatních okresech Středočeského kraje byl zaznamenán úbytek stěhováním, nejvyšší v okresech Mladá Boleslav (-388), Příbram (-359)

KOMENTÁŘ

a Nymburk (-226), nejnižší kromě okresu Praha-západ v okresech Praha-východ (-26), Benešov (-72) a Beroun (-84). V přepočtu na tisíc obyvatel byl nejvyšší relativní úbytek obyvatel stěhováním zaznamenán v okresech Mladá Boleslav (-17,3 ‰), Příbram (-12,2 ‰) a Rakovník (-9,4 ‰), na opačné straně se jednalo kromě jediného kladného přírůstku stěhováním v okrese Praha-západ (+0,1 ‰) o okresy Praha-východ (-0,5 ‰), Kladno (-2,7 ‰) a Benešov (-2,8 ‰). Počet sňatků (v přepočtu na tisíc obyvatel) byl v 1. čtvrtletí 2024 nejvyšší v okresech Kladno, Nymburk a Mladá Boleslav a nejnižší v okresech Praha-východ, Beroun a Praha-západ. Rozvodů bylo relativně nejméně v okresech Benešov a Kutná Hora, nejvíce v okrese Nymburk a Praha-západ.

Tab. 3 Pohyb obyvatel ve Středočeském kraji a jeho správních obvodech obcí s rozšířenou působností v 1. čtvrtletí 2024

Kraj, okres	Sňatky	Rozvody	Živě narození	Zemřelí	Přirozený přírůstek	Přistěhovalí	Vystěhovalí	Přírůstek stěhováním	Celkový přírůstek	Počet obyvatel k 31.3.2024
Kraj celkem	405	739	2 627	3 545	-918	11 952	14 008	-2 056	-2 974	1 452 966
v tom správní obvody:										
Benešov	20	23	102	165	-63	616	683	-67	-130	63 922
Beroun	18	33	122	151	-29	751	756	-5	-34	69 854
Brandýs n. L.-St. Bol.	28	65	217	226	-9	1 806	1 825	-19	-28	122 998
Čáslav	8	10	41	88	-47	229	312	-83	-130	26 422
Černošice	35	97	291	303	-12	2 171	2 168	3	-9	160 617
Český Brod	7	12	44	47	-3	276	325	-49	-52	20 956
Dobříš	4	9	52	70	-18	196	214	-18	-36	24 059
Hořovice	4	14	40	100	-60	370	449	-79	-139	31 721
Kladno	47	62	231	340	-109	1 238	1 381	-143	-252	127 806
Kolín	27	46	152	201	-49	756	859	-103	-152	86 571
Kralupy nad Vltavou	10	17	68	87	-19	453	506	-53	-72	34 297
Kutná Hora	16	22	75	155	-80	591	631	-40	-120	51 759
Lysá nad Labem	10	24	79	60	19	507	685	-178	-159	31 884
Mělník	12	28	91	146	-55	409	565	-156	-211	46 370
Mladá Boleslav	37	61	184	276	-92	1 314	1 929	-615	-707	117 100
Mnichovo Hradiště	7	7	32	50	-18	226	199	27	9	18 682
Neratovice	9	19	69	86	-17	337	309	28	11	33 176
Nymburk	12	28	60	126	-66	492	514	-22	-88	41 682
Poděbrady	13	13	69	94	-25	333	359	-26	-51	32 687
Příbram	22	36	135	189	-54	588	878	-290	-344	71 605
Rakovník	14	29	123	154	-31	345	477	-132	-163	56 247
Říčany	14	42	145	155	-10	1 019	1 026	-7	-17	79 024
Sedlčany	7	6	46	71	-25	113	164	-51	-76	22 030
Slaný	13	25	80	103	-23	512	485	27	4	42 218
Vlašim	8	5	51	69	-18	182	208	-26	-44	26 399
Votice	3	6	28	33	-5	123	102	21	16	12 880

Nadpoloviční podíl dětí narozených mimo manželství byl v 1. čtvrtletí 2024 zjištěn v sedmi okresech Středočeského kraje, nejvíce v okresech Rakovník (56,9 %), Příbram (54,5 %) a Mladá Boleslav (54,2 %), zatímco nejnižší podíl dětí narozených neprovdaným ženám byl v okresech

KOMENTÁŘ

Praha-východ (38,4 %, což byla čtvrtá nejnižší hodnota mezi všemi okresy republiky), Praha-západ (39,9 %) a Benešov (44,2 %).

Poznámky:

Veškeré údaje se týkají občanů České republiky a cizinců s trvalým pobytem v České republice, občanů třetích zemí s přechodným pobytem na území České republiky na základě dlouhodobého víza (nad 90 dnů) nebo povolení k dlouhodobému pobytu, občanů zemí EU, Norska, Švýcarska, Islandu, Lichtenštejnska a jejich rodinných příslušníků s hlášeným přechodným pobytem na území České republiky a cizinců s platným azylem v České republice. Od roku 2022 jsou do obyvatelstva zahrnovány osoby s udělenou dočasnou ochranou v České republice s obvyklým pobytem v ČR. Údaje zohledňují rovněž události (sňatky, narození a úmrtí) českých občanů s trvalým pobytem na území ČR, které nastaly v cizině a byly zaregistrovány zvláštní matrikou v Brně.

Veškeré údaje za rok 2024 jsou předběžné.

Další informace obsahuje:

Datová sada

[Stav a pohyb obyvatelstva v ČR – 1. čtvrtletí 2024](#)

Rychlá informace

[Počet obyvatel klesl zpět pod hranici 10,9 milionu](#)

Kontakt:

Ing. Mgr. Pavel Hájek
vedoucí oddělení informačních služeb
Krajská správa ČSÚ pro Středočeský kraj
Tel.: +420 274 052 632, +420 735 711 795
E-mail: pavel.hajek@csu.gov.cz