

Průměrná hrubá měsíční mzda ve 4. čtvrtletí 2016

Ve 4. čtvrtletí 2016 byla průměrná hrubá měsíční mzda ve Středočeském kraji 29 489 Kč a v porovnání se stejným obdobím loňského roku se zvýšila o 1 378 Kč (o 4,9 %). Mezi kraji ČR se jednalo v absolutních hodnotách o nejvyšší meziroční růst mzdy.

Průměrná mzda za celý rok 2016 činila 27 730 Kč a meziročně vzrostla o 1 225 Kč (o 4,6 %). Výšší průměrné mzdy se kraj řadil na druhé místo za hl. m. Prahu a těsně nad republikový průměr.

Ve 4. čtvrtletí 2016 činila podle předběžných údajů průměrná hrubá měsíční nominální mzda¹ (dále jen průměrná mzda) na přepočtené počty zaměstnanců v národním hospodářství ve Středočeském kraji 29 489 Kč, což bylo ve srovnání se stejným obdobím předchozího roku o 1 378 Kč více (o 4,9 %).

Meziroční nárůst průměrné mzdy v kraji byl vyšší oproti republikovému průměru o 200 Kč. V absolutních hodnotách se mezi kraji jednalo o nejvyšší meziroční nárůst, v relativním vyjádření o čtvrtý nejvyšší. Růst mezd byl zaznamenán ve všech krajích, nejnižší byl v Moravskoslezském kraji (2,3 %).

Průměrná hrubá měsíční mzda ve Středočeském kraji byla ve 4. čtvrtletí o 169 Kč vyšší než celorepublikový průměr (29 320 Kč). Průměrnou mzdu v České republice převyšovala kromě Středočeského kraje už jen mzda v hl. m. Praze (36 584 Kč).

Počet zaměstnanců a průměrné hrubé měsíční mzdy v krajích ČR ve 4. čtvrtletí 2016

(pracovištní metoda)

(předběžné údaje)

	Průměrný evidenční počet zaměstnanců přepočtený na plně zaměstnané			Průměrná hrubá měsíční mzda na přepočtené počty zaměstnanců		
	v tis.	přírůstek (úbytek) proti 4. čtvrtletí 2015		v Kč	přírůstek (úbytek) proti 4. čtvrtletí 2015	
		v tis.	%		v Kč	%
Česká republika¹⁾	3 962,9	60,7	1,6	29 320	1 178	4,2
podle kraje:						
Hl. m. Praha	814,6	30,4	3,9	36 584	1 036	2,9
Středočeský	399,2	7,8	2,0	29 489	1 378	4,9
Jihočeský	220,3	1,0	0,4	26 692	1 108	4,3
Plzeňský	212,4	1,4	0,6	28 376	1 249	4,6
Karlovarský	88,9	0,3	0,4	25 496	1 161	4,8
Ústecký	242,2	1,6	0,7	26 858	1 294	5,1
Liberecký	143,0	1,2	0,9	27 372	1 135	4,3
Královéhradecký	191,8	2,3	1,2	26 836	1 246	4,9
Pardubický	180,6	2,4	1,3	26 742	1 269	5,0
Vysočina	171,8	1,7	1,0	26 962	1 287	5,0
Jihomoravský	446,6	5,5	1,2	28 552	1 290	4,7
Olomoucký	215,0	0,7	0,3	26 542	1 153	4,5
Zlínský	204,8	1,3	0,6	26 131	1 106	4,4
Moravskoslezský	429,2	3,1	0,7	26 738	600	2,3

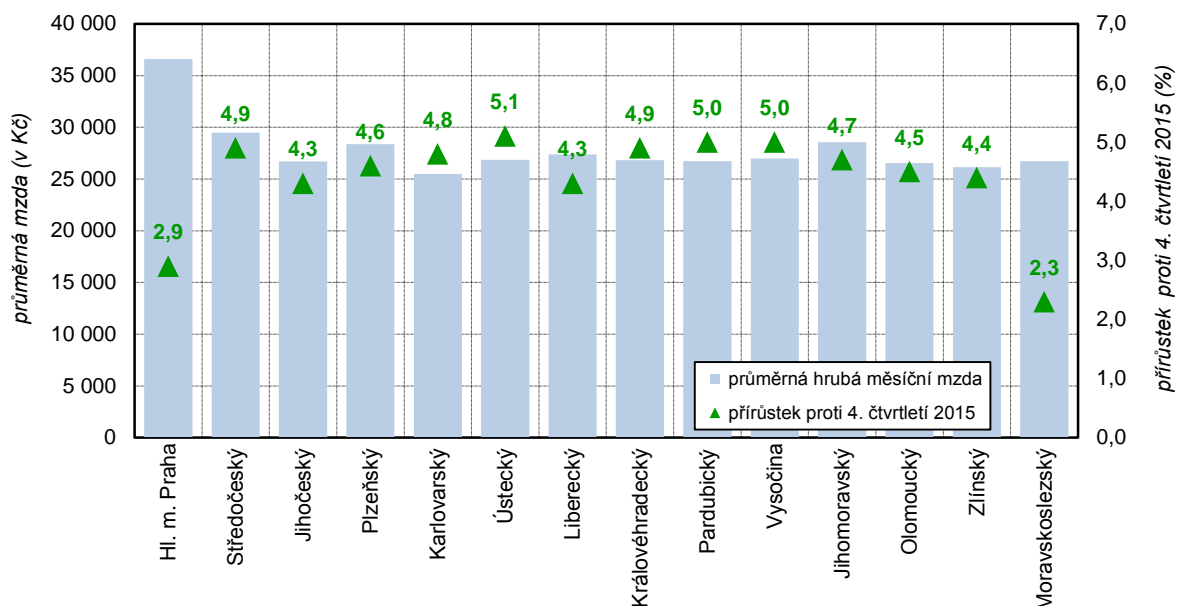
¹⁾ zahrnutí jsou i zaměstnanci sledovaných subjektů pracující mimo území ČR, proto součet za kraje nemusí souhlasit s ČR celkem

¹ Průměrná hrubá měsíční mzda je podíl mzdových prostředků (vč. příplatků za přesčas, odměn, náhrad mzdy atd.) připadající na jednoho zaměstnance za měsíc. Nevypovídá tedy o výplatě jednoho konkrétního zaměstnance. Výsledky strukturálních výdělkových statistik, kdy jsou k dispozici údaje o výdělčích jednotlivých zaměstnanců, uvádějí, že zhruba dvě třetiny zaměstnanců mají mzdu nižší než je celostátní průměr.

Nelze zapomínat, že z hrubé mzdy jsou zaměstnavatelem za zaměstnance ještě odvedeny příslušné částky na zdravotní pojištění, sociální zabezpečení a zálohy na daně z příjmu, zaměstnanci je vyplácena mzda čistá.

Územní třídění je provedeno podle místa skutečného pracoviště zaměstnanců tzv. „pracovištní metodou“.

Průměrná hrubá měsíční mzda a její meziroční nárůst v krajích České republiky ve 4. čtvrtletí 2016 (předběžné údaje)^{*)}



^{*)} podle pracovištní metody

Za celý rok 2016 dosáhla průměrná mzda ve Středočeském kraji výše 27 730 Kč, v meziročním srovnání činil přírůstek 1 225 Kč (4,6 %). Stejně jako u výsledků za poslední čtvrtletí se v absolutních hodnotách jednalo mezi kraji o nejvyšší a v relativním vyjádření o čtvrtý nejvyšší meziroční nárůst. Mzda v kraji byla o 141 Kč vyšší než celorepublikový průměr (27 589 Kč) a po hl. Praze opět druhou nejvyšší mezi kraji.

Počet zaměstnanců a průměrné hrubé měsíční mzdy v krajích ČR v 1. až 4. čtvrtletí 2016

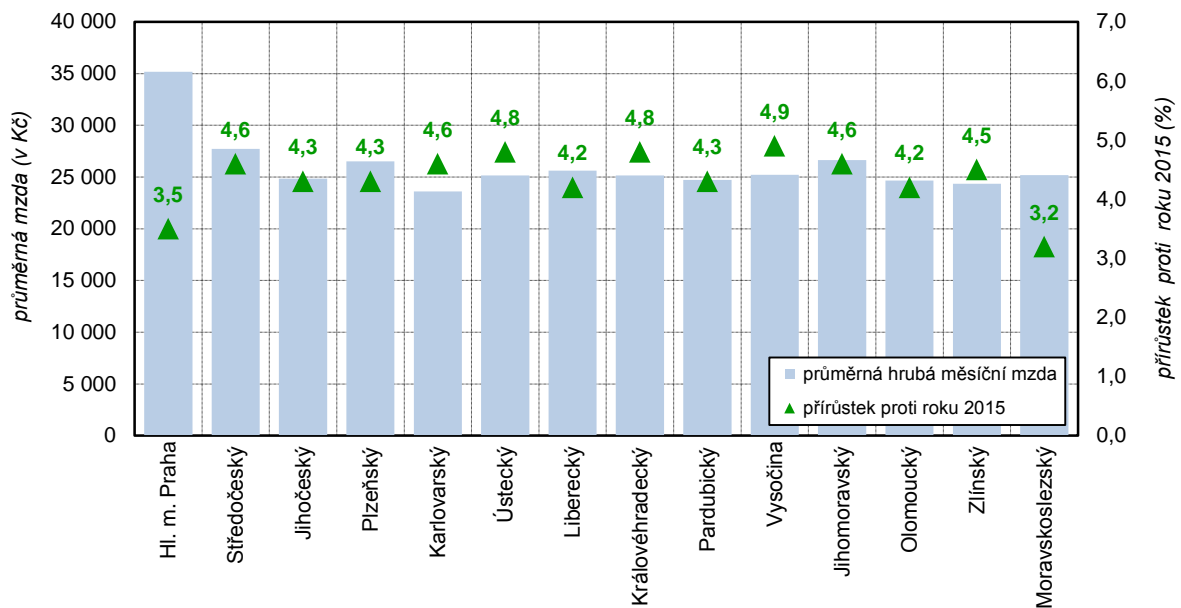
(pracovištní metoda)

(předběžné údaje)

	Průměrný evidenční počet zaměstnanců přepočtený na plně zaměstnané			Průměrná hrubá měsíční mzda na přepočtené počty zaměstnanců		
	v tis.	přírůstek (úbytek) proti roku 2015		v Kč	přírůstek (úbytek) proti roku 2015	
		v tis.	%		v Kč	%
Česká republika¹⁾	3 923,9	69,7	1,8	27 589	1 122	4,2
podle kraje:						
Hl. m. Praha	799,2	26,7	3,5	35 187	1 181	3,5
Středočeský	394,3	9,4	2,4	27 730	1 225	4,6
Jihočeský	219,2	2,1	1,0	24 835	1 024	4,3
Plzeňský	211,1	3,1	1,5	26 498	1 083	4,3
Karlovarský	88,7	0,2	0,2	23 612	1 045	4,6
Ústecký	240,7	2,2	0,9	25 148	1 152	4,8
Liberecký	142,0	1,7	1,2	25 622	1 043	4,2
Královéhradecký	189,9	2,9	1,6	25 140	1 147	4,8
Pardubický	179,0	2,9	1,7	24 707	1 016	4,3
Vysočina	170,6	2,0	1,2	25 222	1 179	4,9
Jihomoravský	442,4	6,4	1,5	26 629	1 169	4,6
Olomoucký	213,8	3,2	1,5	24 666	990	4,2
Zlínský	203,5	2,1	1,0	24 342	1 058	4,5
Moravskoslezský	427,0	5,0	1,2	25 171	771	3,2

¹⁾ zahrnuti jsou i zaměstnanci sledovaných subjektů pracující mimo území ČR, proto součet za kraje nemusí souhlasit s ČR celkem

Průměrná hrubá měsíční mzda a její meziroční nárůst v krajích České republiky v roce 2016 (předběžné údaje)^{*)}



^{*)} podle pracovištní metody

Další informace:

Rychlá informace:

<https://www.czso.cz/csu/czso/cri/prumerne-mzdy-4-ctvrtleti-2016>

Navazující výstupy:

publikace *Evidenční počet zaměstnanců a jejich mzdy - 4. čtvrtletí 2016* (kód publikace: 110024-16); bude zveřejněna v katalogu produktů na <https://www.czso.cz/csu/czso/mzdy-a-naklady-prace> dne 27. 3. 2017.