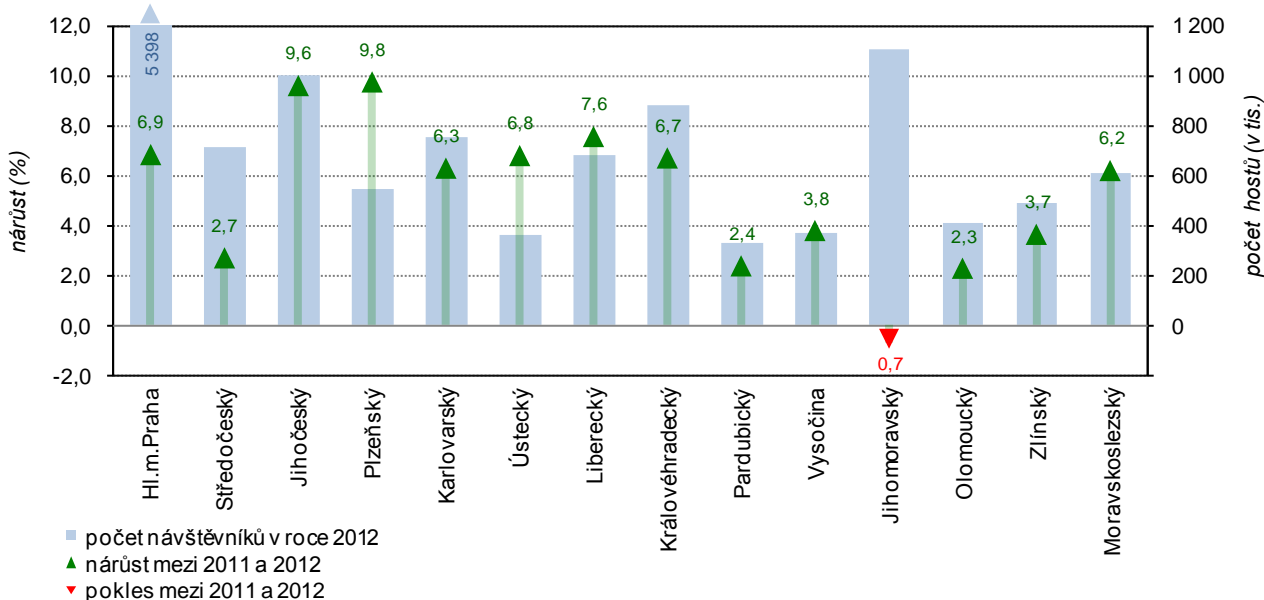


Návštěvnost hromadných ubytovacích zařízení Středočeského kraje v roce 2012

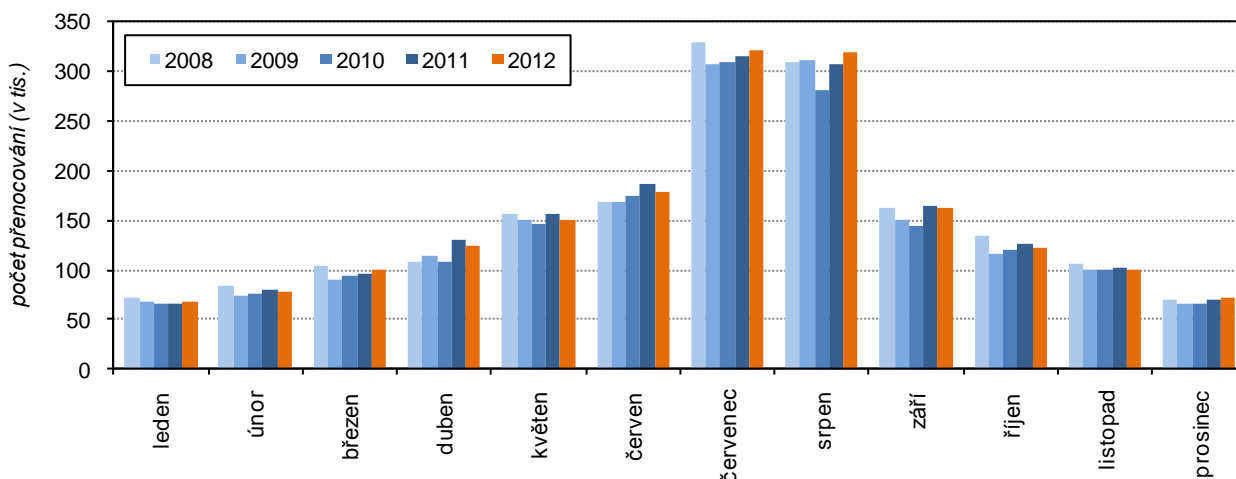
Podle předběžných údajů přijelo v roce 2012 do hromadných ubytovacích zařízení¹ (dále jen HUZ) ve Středočeském kraji celkem 714 056 návštěvníků². To bylo téměř o 19 tisíc více než v předchozím roce, došlo tak k **meziročnímu nárůstu v počtu ubytovaných o 2,7 %**. Meziroční nárůst zaznamenaly téměř všechny kraje ČR, výjimkou byl Jihomoravský kraj, kde došlo k poklesu o 0,7 %.

Hosté v hromadných ubytovacích zařízeních v krajích v roce 2012



Oproti počtu návštěvníků byl celkový počet přenocování o 1 857 nižší než v předchozím roce (tj. 0,1 %). Počet přenocování dosáhl 1 798 730. Meziroční pokles počtu přenocování byl zapříčiněn především nízkým počtem přenocování v mimosezónních měsících (duben až červen a září až listopad).

Měsíční vývoj počtu přenocování hostů HUZ ve Středočeském kraji v letech 2008 až 2012



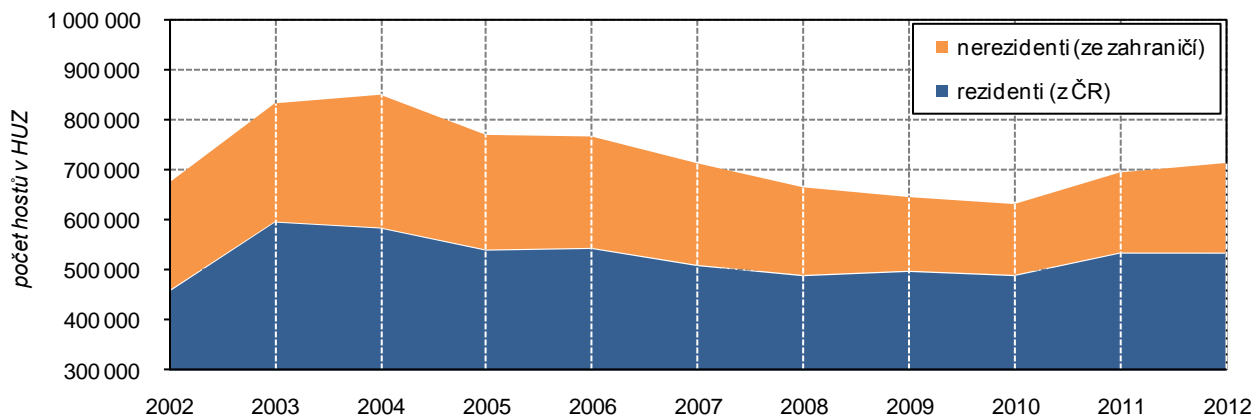
¹ **Hromadné ubytovací zařízení (HUZ)** – zařízení s minimálně pěti pokoji nebo deseti lůžky sloužící pro účely cestovního ruchu, tj. poskytující přechodné ubytování hostům (včetně dětí) za účelem dovolené, zájezdu, lázeňské péče, služební cesty, školení, kursu, kongresu, symposia, pobytu dětí ve škole v přírodě, v letních a zimních táborech apod.

² Pojmem „návštěvník (host) v ubytovacím zařízení“ rozumíme každou osobu (včetně dětí), která využila služeb ubytovacího zařízení k přechodnému ubytování. Mezi hosty nezapočítáváme občany ČR ani cizince, kteří využijí ubytovacích služeb pro přechodné ubytování za účelem zaměstnání.

Údaje o návštěvnosti v hromadných ubytovacích zařízeních cestovního ruchu jsou získávány z měsíčního výběrového šetření CR 1-12 a čtvrtletního šetření CR 2-04. Uváděné údaje jsou souhrnem zpracovaných dat za předložené dotazníky a za statisticky dopočtená data ubytovacích zařízení, od kterých nebyl vyplněný dotazník získán.

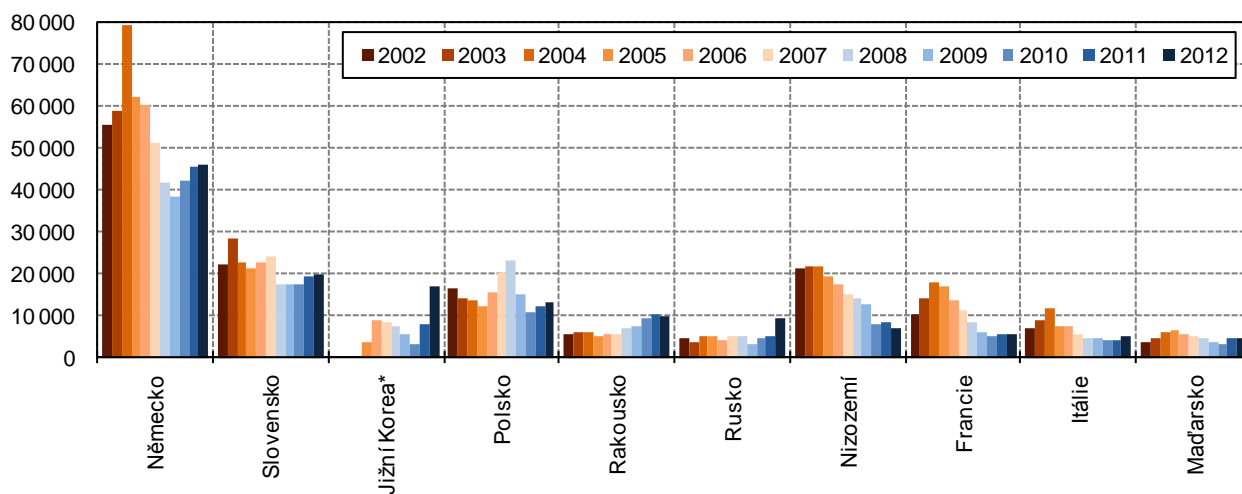
Meziroční nárůst počtu hostů a pokles počtu přenocování zapříčinily v kraji **mírné zkrácení průměrné délky pobytu jednoho hosta z 2,59 na 2,52 noci**. Průměrný počet přenocování byl o 0,38 noci nižší než celorepublikový průměr. Podobná průměrná délka pobytu byla zaznamenána u hostů Hl. m. Prahy (2,52), kratší pobyty v ČR vykazovali už pouze hosté v Jihomoravském kraji (1,96). Nejdelší pobyty jsou naopak dlouhodobě uskutečňovány návštěvníky Karlovarského kraje (6,13).

Hosté v hromadných ubytovacích zařízeních ve Středočeském kraji v letech 2002 až 2012



Mezi nejčastější hosty ubytovacích zařízení Středočeského kraje patřili v roce 2012 tuzemští návštěvníci, tzv. rezidenti³ (74,7 %). Počet návštěvníků z tuzemska byl téměř shodný s počtem v roce 2011, naopak hostů přijíždějících ze zahraničí, tzv. nerezidentů⁴, přijelo o 11,8 % více. To přispělo ke zvýšení celkové návštěvnosti kraje a zároveň se navýšil podíl zahraničních návštěvníků o 2,1 procentních bodů na 25,3 %.

Hosté v HUZ podle zemí ve Středočeském kraji v letech 2002 až 2012



* údaj za 2002 až 2004 nejsou k dispozici

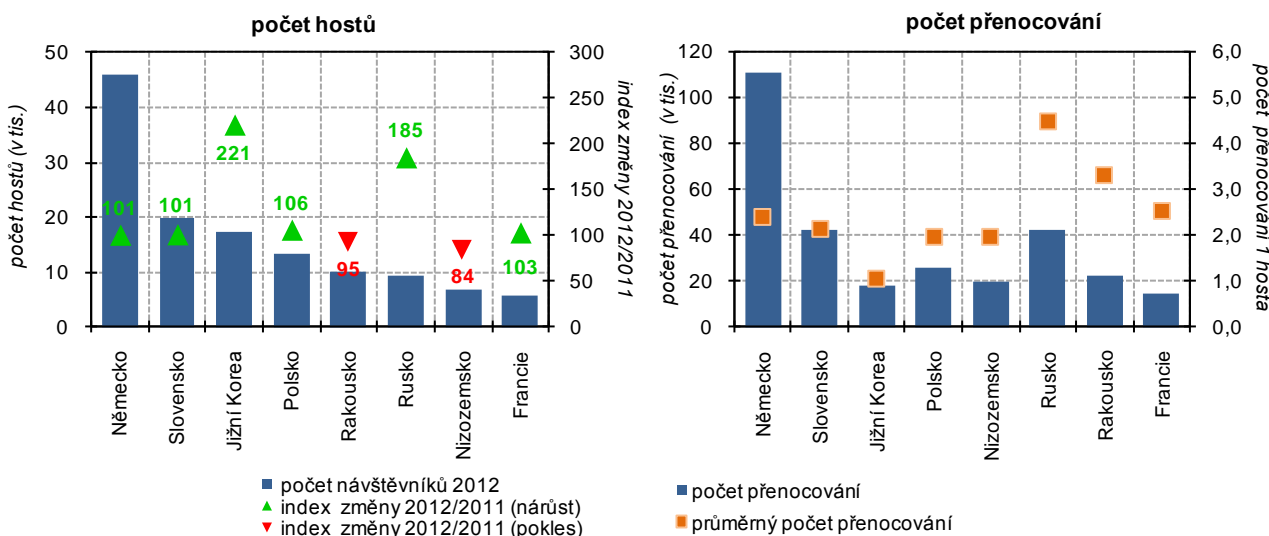
Největší skupinu hostů ze zahraničí tvořili již tradičně občané Německa (podíl 25,4 % na zahraničních hostech). V porovnání se stejným obdobím předchozího roku došlo k mírnému navýšení počtu ubytovaných německých turistů o 0,9 %, podíl na celkovém počtu nerezidentů se ovšem snížil o 2,7 procentních bodů. Druhou nejpočetnější skupinu tvořili hosté ze Slovenska (10,9 % nerezidentů), následovali Jihokorejci (9,5 %), Poláci (7,3 %) a Rakušané (5,5 %). U početnějších národnostních skupin ubytovaných ve Středočeském kraji došlo ke značnému meziročnímu nárůstu návštěvnosti především u občanů z Jižní Koreje (o 121,1 %) a Ruska (85,3 %), naopak pokles nastal u Dánů (o 20,9 %), Nizozemců (16,2 %) a Rakušanů (4,8 %). Z dlouhodobého pohledu došlo k nejvyšším poklesům návštěvnosti především u hostů přijíždějících z Nizozemí. Ti ještě před deseti lety tvořili 10 % zahraniční klientely ubytovacích zařízení v kraji.

³ **Rezident (domácí návštěvník)**, jehož rezidentská země je stejná jako navštívená země; může to být občan sledované země nebo cizí státní příslušníci žijící ve sledované zemi

⁴ **Nerezident (zahraniční návštěvník)**, jehož země sídla je jiná, než je navštívená země; za nerezidenta je považován také občan sledované země trvale žijící v cizině.

V současnosti jich ročně přijelo o 15 tisíc méně a na celkové zahraniční návštěvnosti se podíleli pouze ze 4 %.

Hosté HUZ Středočeského kraje podle zemí příjezdu v roce 2012



Průměrná délka pobytu u zahraničních návštěvníků ve Středočeském kraji činila 2,39 nocí, tj. o 0,17 méně než u tuzemských návštěvníků. Délka pobytu cizinců v kraji byla zároveň o 0,48 noci kratší než celorepublikový průměr. Ze skupiny zemí nejčastěji přijíždějících do kraje byli nejdéle ubytováni návštěvníci z Ruska (průměrně 4,49 nocí), z méně častých pak hosté z Izraele (7,68). Nejkratší pobyty ze všech nerezidentů naopak vykazovali návštěvníci z Jižní Koreje (1,07 nocí). Krátké pobyty uskutečňovali návštěvníci i z dalších asijských zemí a také hosté z pobaltských republik.

Lázeňská ubytovací zařízení Středočeského kraje navštívilo v roce 2012 celkem 26 179 hostů, tj. o 2 370 hostů méně než v předchozím roce. Zatímco v ubytovacích zařízeních celkem došlo k nárůstu počtu hostů, tak lázeňské komplexy v kraji zaznamenaly pokles návštěvnosti, a to o 8,3 %. V lázeňských zařízeních v České republice naopak došlo k meziročnímu nárůstu o 1,2 %. Na poklesu návštěvnosti lázeňských zařízení v kraji se podíleli pouze hosté z tuzemska, jejichž počet příjezdů meziročně klesl o 11,9 %. Přesto zde i nadále tvořili tuzemští hosté 84 % z celkové klientely. Průměrný pobyt lázeňského hosta činil 8,4 nocí.

V roce 2012 proběhlo v šetřených HUZ na území Středočeského kraje 659 **konferencí/kongresů**⁵ s celkovým počtem 76 386 účastníků. V porovnání s předchozím rokem se uskutečnilo o 28 konferencí více, přesto celkový počet účastníků klesl o 4 tisíce (tj. 5 %). Na jednu konferenci konanou ve středočeském ubytovacím zařízení připadalo průměrně 116 účastníků, což bylo o 8 méně než v roce 2011.

Shrnutí:

- Již podruhé za sebou **vzrostl počet hostů** hromadných ubytovacích zařízení ve Středočeském kraji
- **Snížila se průměrná délka pobytu na jednoho návštěvníka**
- Počet tuzemských návštěvníků stagnoval, naopak **vzrostl počet hostů z ciziny**
- **Nejvíce zahraničních hostů přijelo** do Středočeského kraje tradičně z **Německa**. Vysoký nárůst návštěvnosti zaznamenali Jihokorejci, kteří se z šesté pozice v roce 2011 posunuli na třetí nejčastěji ubytované zahraniční hosty v kraji

Další informace naleznete v [rychlé informaci ČSÚ](#), v [časových řadách](#) a v [krajských tematických tabulkách](#)

⁵ Počet **konferencí/kongresů** a počet účastníků na těchto akcích je zjišťován výkazy o návštěvnosti v hromadných ubytovacích zařízeních (CR 1-12 a CR 2-04). Údaje jsou souhrnem dat za zpracované dotazníky. Do počtu zařízení jsou od roku 2009 zahrnuta všechna hromadná ubytovací zařízení, která v průběhu sledovaného období vykazovala alespoň jednu akci s 50 a více účastníky.