

## KOMENTÁŘ

20. března 2025

# Životní podmínky středočeských domácností v roce 2024

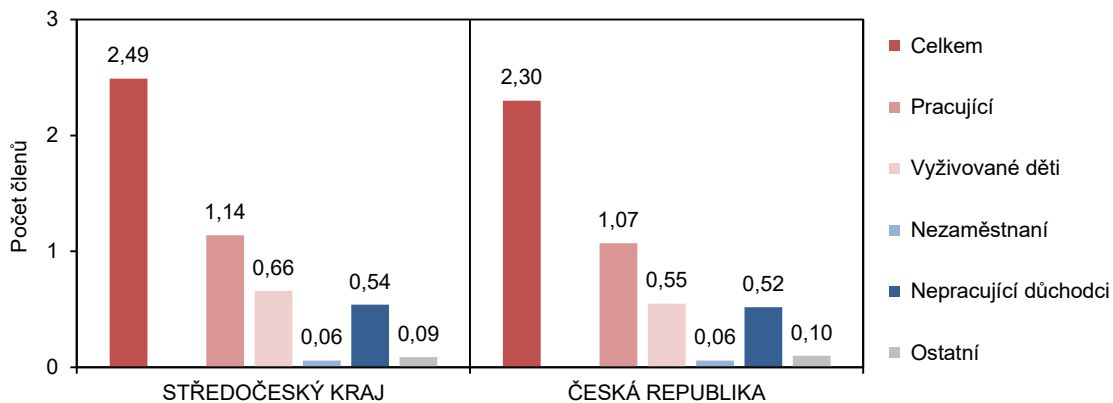
Podle výsledků šetření Životní podmínky dosáhly příjmy středočeských domácností za rok 2023 výše 270 tis. Kč na osobu. Hodnota za Středočeský kraj dosahovala 97 % průměrného čistého příjmu v Česku, zatímco v předchozím roce byla srovnatelná s celorepublikovým průměrem. Zhoršilo se i postavení mezi kraji, z druhé nejvyšší na šestou příčku. Čtyři z deseti středočeských domácností se řadily do skupiny měsíčního průměrného čistého příjmu na osobu v rozmezí 20–30 tis. Kč. Oproti průměru v Česku mají středočeské domácnosti dlouhodobě více členů, vyšší je i podíl pracujících členů a vyživovaných dětí. Častěji, než je průměr republiky, bydlí Středočeši ve vlastním domě a v bytě s více obytnými místnostmi. Na bydlení vydávaly středočeské domácnosti obdobnou částku jako v celém Česku a téměř 40 % z ní představovala platba elektřiny, což bylo nejvíce mezi kraji.

Český statistický úřad provedl další ročník výběrového šetření EU-SILC o příjmech a životních podmínkách domácností pod názvem „Životní podmínky 2024“<sup>1</sup>. Cílem tohoto šetření je dlouhodobě získávat srovnatelná data o sociální situaci domácností, která jsou díky jednotné metodice porovnatelná i s dalšími zeměmi EU. Šetření se uskutečnilo ve všech krajích Česka. V jeho průběhu navštívili pověřeni tazatelé v celé republice přibližně 10,8 tis. domácností; vyšetřeno dosáhla 78,8 %. Ve Středočeském kraji to bylo 1,3 tis. domácností s 82,1% vyšetřeností. Většina údajů se zjišťovala k aktuálnímu stavu v době dotazování, tj. v 1. polovině roku 2024. Údaje o peněžních a naturálních příjmech však byly zjišťovány za rok 2023.

### Charakteristika domácností

V roce 2024 hospodařilo ve Středočeském kraji téměř 561 tis. domácností s 1 394 tis. osobami. Na jednu domácnost připadalo průměrně 2,49 osob.

### Průměrný počet členů domácnosti celkem a podle ekonomické aktivity v roce 2024



## KOMENTÁŘ

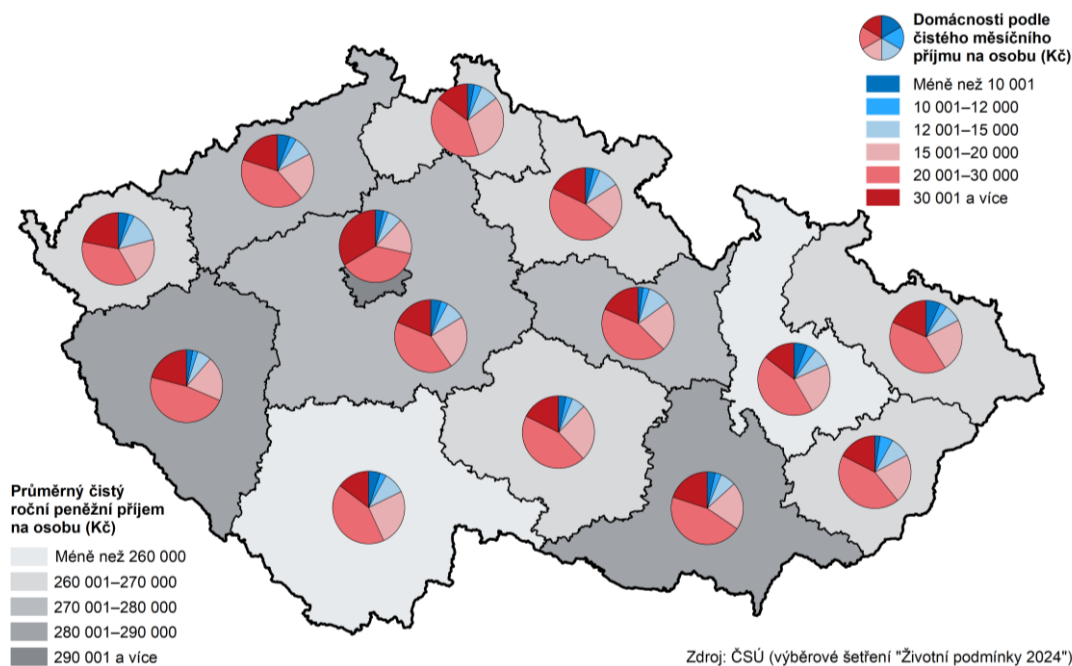
Středočeský kraj patří dlouhodobě k oblastem s vyšším počtem členů domácnosti, průměrný počet osob na jednu domácnost (2,49) z mezikrajského pohledu byl v roce 2024 úplně nejvyšší a republikový průměr byl téměř o dvě desetiny nižší (2,30). Stejně jako v celém Česku byly v kraji mezi domácnostmi podle počtu členů zastoupeny nejvíce domácnosti se dvěma členy (31,5 %) a domácnosti jednotlivců (26,9 %), v porovnání s ostatními kraji se však jednalo o pátý resp. druhý nejnižší podíl. Naopak nejvyššího podílu z mezikrajského pohledu dosahovaly ve Středočeském kraji čtyřčlenné domácnosti (21,2 %). Tyto výsledky obecně korespondovaly s charakterem regionů Česka, kdy vyššího počtu členů domácností dosahovala zpravidla oblast venkovského charakteru, zatímco domácnosti s méně členy se vyskytovaly v oblastech s vyšším podílem městského obyvatelstva.

V souvislosti s demografickými charakteristikami zaznamenaly středočeské domácnosti v mezikrajském srovnání také nejvyšší průměrný počet vyživovaných dětí na domácnost (0,66) a v kombinaci s vyšší zaměstnaností zároveň i vyšší průměrný počet pracujících členů v domácnosti (1,14). Mezi středočeskými domácnostmi byla téměř pětina domácností s dětmi do 12 let (24,6 %), což bylo nejvíce mezi kraji.

### Příjmy a finanční situace domácností

Příjmy osob a domácností byly zjišťovány za rok předcházející šetření, tj. za rok 2023. Hrubý roční peněžní příjem na člena domácnosti činil ve Středočeském kraji v roce 2023 průměrně 312,3 tis. Kč, zatímco průměrný roční čistý peněžní příjem na osobu dosáhl 270,4 tis. Kč. Tato hodnota byla pod celorepublikovým průměrem (278,7 tis. Kč) a z mezikrajského pohledu šestá nejvyšší. Příjmy domácností dlouhodobě rostou, ve srovnání s finanční situací před deseti lety se zvýšily o téměř dvě třetiny (průměr za rok 2013 činil 162,9 tis. Kč).

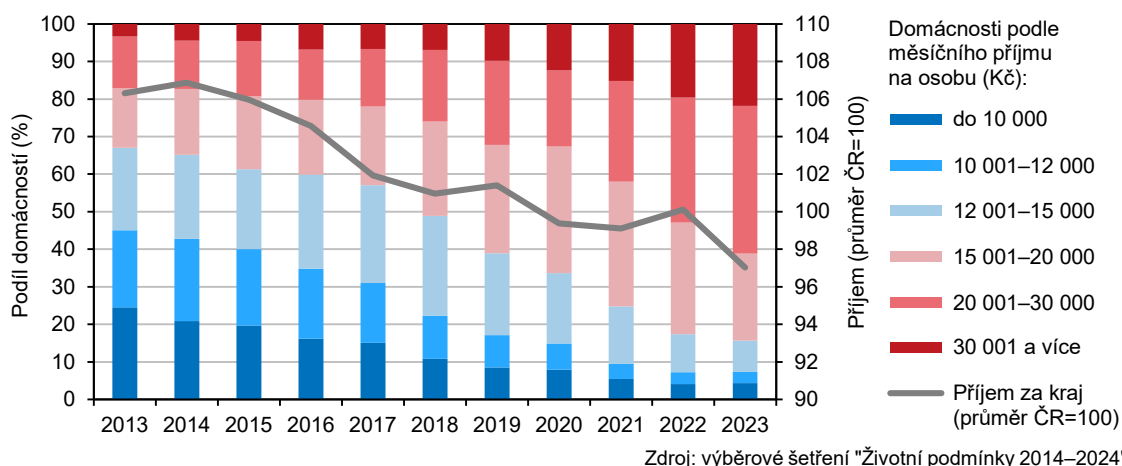
### Příjmy domácností podle krajů v roce 2023



## KOMENTÁŘ

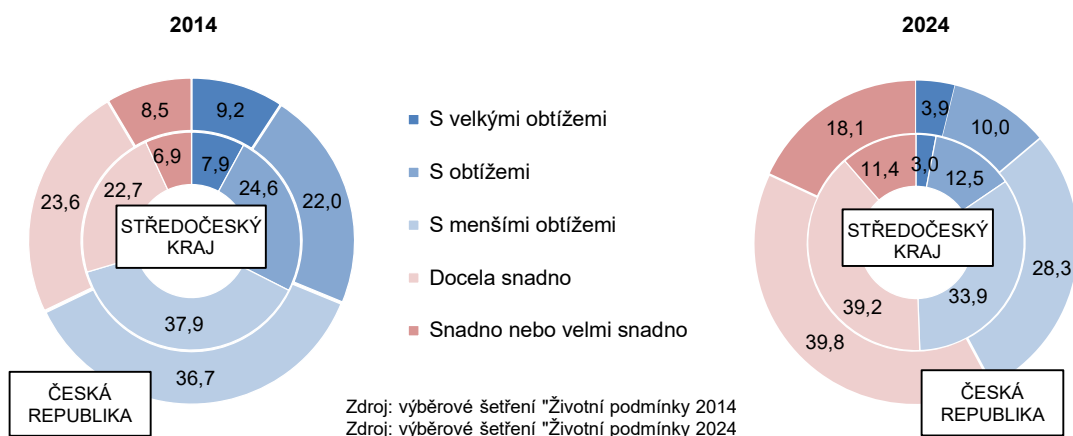
V porovnání s údaji z předchozího šetření (příjmy za rok 2022) se postavení Středočeského kraje z mezikrajského pohledu zhoršilo. Zatímco čistý příjem na osobu v domácnosti v kraji v roce 2022 odpovídal republikovému průměru (100,1 % průměru Česka) a mezi kraji byl druhý nejvyšší, v roce 2023 byla výše středočeského příjmu na 97,0 % republikového průměru a v pořadí krajů se jednalo až o šestou nejvyšší hodnotu. Poměr k republikovému průměru se u středočeských domácností dlouhodobě snižuje, domácnosti šetřené před deseti lety (příjmy za 2013) dosahovaly úrovně 106,3 % celorepublikového průměru. Nutno poznamenat, že v šetření životních podmínek celorepublikový průměr značně ovlivňují výsledky za Prahu, kde jsou příjmy domácností oproti ostatním krajům výrazně vyšší (350,0 tis. Kč v roce 2023, což odpovídalo 125,6 % průměru Česka).

### Struktura domácností a vývoj čistého peněžního příjmu ve Středočeském kraji



Nejčastějším příjmovým pásmem u středočeských domácností bylo v posledních dvou šetřených letech rozmezí čistého měsíčního příjmu 20–30 tis. Kč na osobu; v roce 2022 sem patřila třetina domácností (33,3 %) a v roce 2023 to byly čtyři z deseti domácností (39,3 %). V předchozím období let 2019–2021 patřilo nejvíce domácnosti do příjmové skupiny s 15–20 tis. Kč na osobu.

### Vycházení domácností s příjmy v letech 2014 a 2024 (v %)



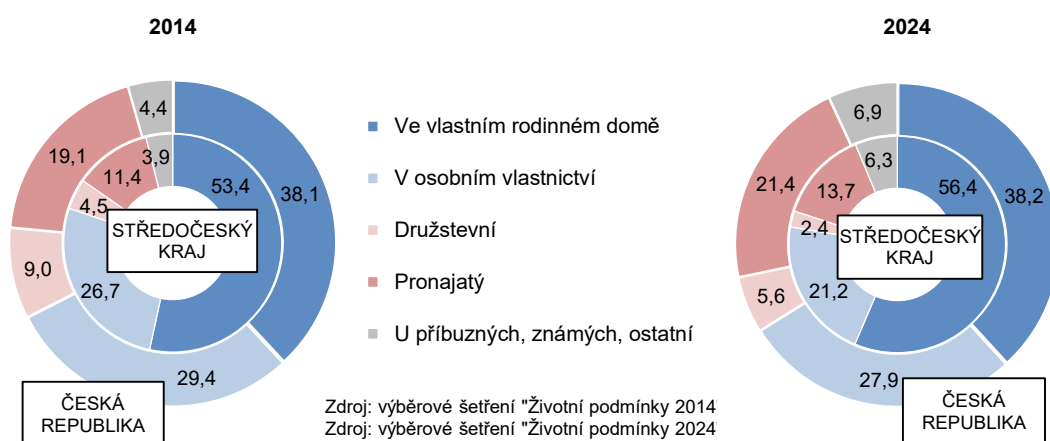
## KOMENTÁŘ

Součástí šetření bylo také zjišťování subjektivních názorů člena domácnosti na finanční situaci celé domácnosti. Z výsledků za posledních deset let vyplývá, že příjmová situace v návaznosti na hospodaření domácnosti se výrazně zlepšila i z pohledu členů domácnosti. Zatímco při šetření v roce 2014 nemělo problém vyjít s příjmem 30 % středočeských domácností, o deset let později uvedla bezproblémový finanční chod celá polovina oslovených domácností (51 %). Subjektivní postoj středočeských domácností k hospodaření s příjmy patřil z mezikrajského pohledu k těm negativnějším, průměr domácností v celém Česku, které vycházely s příjmem poměrně snadno, byl vyšší (58 %). Subjektivně nejhůře na tom byly domácnosti v Libereckém kraji (44 %), naopak nejlépe domácnosti Jihomoravského kraje (67 %).

### Charakteristika bydlení

Úroveň bydlení patří k základním ukazatelům životního standardu obyvatel. Více než polovina resp. 56,4 % středočeských domácností v kraji bydlela v roce 2024 ve vlastním domě, což bylo z mezikrajského pohledu nejvíce. Tento výsledek odpovídá charakteru bydlení v kraji, tedy skutečnosti, že je zde vyšší podíl rodinných domů, než je tomu u jiných krajů. Podíly domácností s jinými typy vlastnického poměru k obývanému bytu (osobní, družstevní, pronájem) byly ve Středočeském kraji díky tomu naopak republikově podprůměrné a patřily mezi kraje k nejnižším; konkrétně zastoupení domácností v bytech v osobním vlastnictví (21,2 %) a podíl domácností hospodařících v pronajatých bytech (13,7 %) byly mezi kraji druhými nejnižšími.

### Domácnosti podle právní formy užívání bytu v letech 2014 a 2024 (v %)

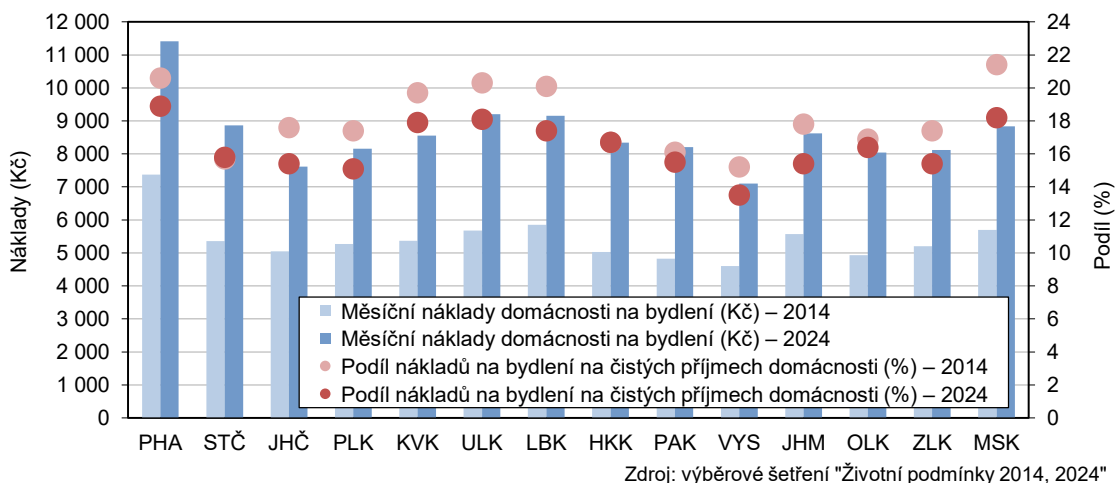


Náklady na bydlení bývají často pro domácnost jednou z hlavních výdajových položek a ovlivňují životní podmínky domácností. Středočeské domácnosti vydaly na bydlení měsíčně v průměru 8 862 Kč, téměř shodně jako průměr v celém Česku (8 869 Kč). Náklady na bydlení představovaly pro středočeské domácnosti 15,8 % z jejich čistých měsíčních příjmů, což bylo o 0,8 procentního bodu méně, než činil celorepublikový průměr (16,6 %). Podíl nákladů na bydlení středočeských domácností z celkových příjmů se za deset let téměř nezměnil (v roce 2014 činil tento podíl 15,7 %), přesto se postavení kraje v rámci Česka posunulo negativně. Zatímco v roce 2014 se jednalo o druhý nejnižší náklad mezi kraji, v roce 2024 to byl až sedmý nejnižší náklad. Podíl

## KOMENTÁŘ

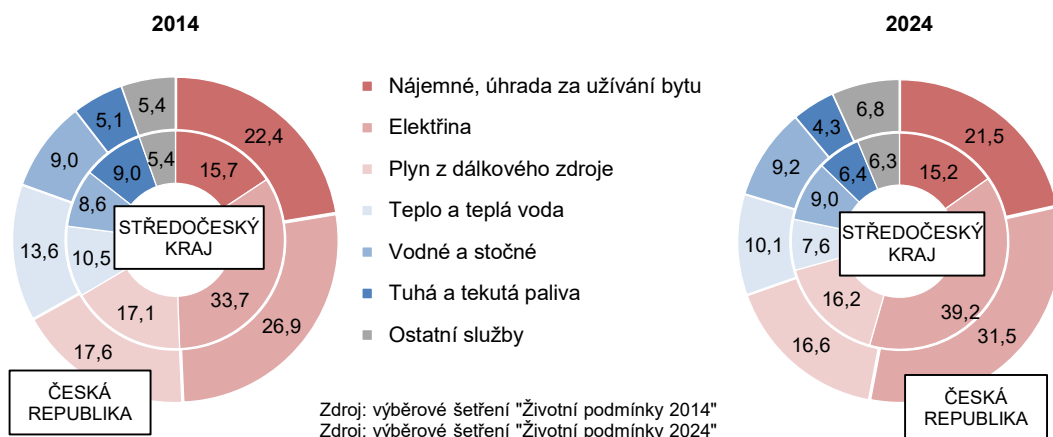
výdajů za bydlení se oproti roku 2014 snížil ve většině krajů a v celém Česku (z 18,3 % v roce 2014 na 16,6 % v roce 2024).

### Průměrné měsíční náklady na bydlení domácnosti podle krajů v letech 2014 a 2024



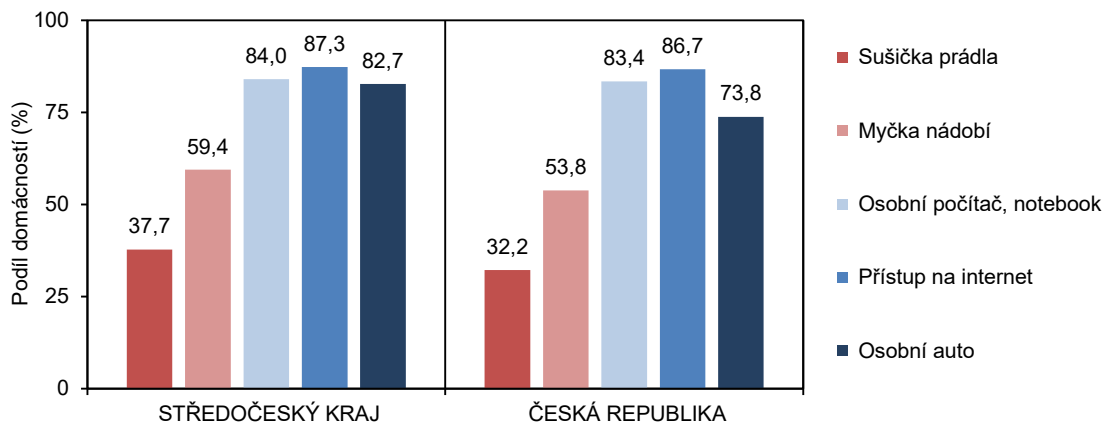
Nejvyšší výdajovou položkou na bydlení byly pro středočeské domácnosti platby za elektřinu. Měsíční průměr těchto poplatků činil 3 472 Kč a byl nejvyšší mezi kraji. Zároveň byl také nejvyšší mezi kraji i podíl plateb za elektřinu na celkových nákladech domácnosti za bydlení (kraj – 39,2 %, Česko – 31,5 %). Ostatní měsíční poplatky související s bydlením byly zpravidla nižší než celorepublikové průměry, což je dáno významným podílem vlastnického bydlení v našem kraji. Výjimkou byly jen poplatky za tuhá a tekutá paliva, které byly vyšší než v celém Česku, což opět souvisí s převažujícím typem bydlení v kraji.

### Struktura nákladů na bydlení v letech 2014 a 2024 (v %)



## KOMENTÁŘ

### Vybavenost domácností vybranými předměty v roce 2024



Zdroj: výběrové šetření "Životní podmínky 2024"

#### Další informace obsahuje:

[Příjmy a životní podmínky domácností – 2024](#)

[Výběrové šetření příjmů a životních podmínek domácností \(SILC\)](#)

#### Kontakt:

Bc. Ondřej Junášek  
oddělení informačních služeb  
Krajská správa ČSÚ pro Středočeský kraj  
Tel.: +420 274 054 175  
E-mail: [ondrej.junasek@csu.gov.cz](mailto:ondrej.junasek@csu.gov.cz)

<sup>i</sup> Šetření je realizováno jako čtyřleté, každoročně se obmění část domácností. Výsledky šetření jsou vzhledem k velikosti výběrového souboru reprezentativní jen do úrovně krajů. **Při interpretaci a analýze výsledků šetření je třeba mít neustále na paměti, že jsou zatíženy určitou statistickou chybou (výběrovou i nevýběrovou).**

Do šetření byly zahrnuty všechny osoby, které v době šetření měly ve vybraném bytě obvyklé bydliště, a to včetně osob dočasně nepřítomných. Toto se vztahovalo i na cizí státní příslušníky a podnájemníky. **Hospodařící domácnost tvoří jedinec nebo skupina osob, které spolu trvale žijí a společně hradí základní a provozní výdaje domácnosti.**