

9. 8. 2021

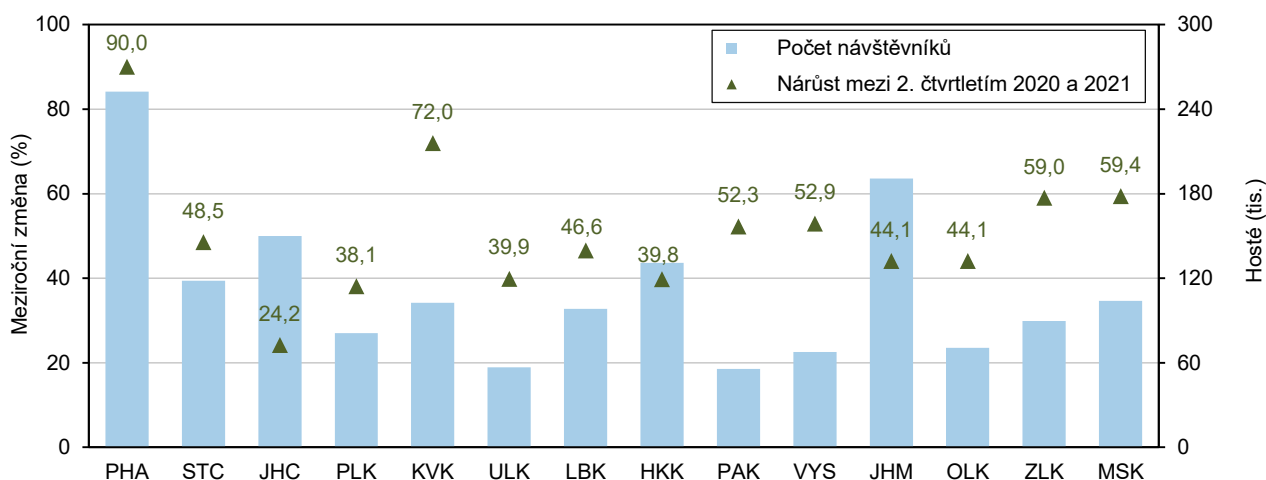
Návštěvnost hromadných ubytovacích zařízení ve Středočeském kraji ve 2. čtvrtletí 2021 a celkově v 1. pololetí roku 2021

Ve druhém čtvrtletí roku 2021 se ve Středočeském kraji meziročně zvýšil počet hostů v hromadných ubytovacích zařízeních o 48,5 % a počet jejich přenocování o 45,7 %. Návštěvnost v kraji se tak po pěti čtvrtletích poklesu dostala do kladných čísel. V porovnání s předcovidovým obdobím však stále dosahuje pouze 35,8 % návštěvnosti z roku 2019. Podíl hostů ze zahraničí se ve 2. čtvrtletí sice meziročně zvýšil na 8,7 %, stále však nedosahuje podílu 24,3 % z roku 2019. Zahraniční návštěvníci přijížděli především z evropských zemí, nejčastěji pak z Německa a Slovenska. Z těchto dvou zemí dorazila více než polovina zahraniční klientely. V celém 1. pololetí tohoto roku počet hostů v ubytovacích zařízeních meziročně klesl o 33,7 % a počet jejich přenocování o 30,4 %. Dopad opatření spojených s koronavirem byl výraznější v 1. čtvrtletí tohoto roku, kdy došlo k meziročním propadům ve všech třech měsících, naopak všechny tři měsíce 2. čtvrtletí zaznamenaly meziroční nárůst v návštěvnosti ubytovacích zařízení.

2. čtvrtletí 2021

Podle předběžných údajů přijelo v průběhu 2. čtvrtletí 2021 do hromadných ubytovacích zařízení¹ (dále jen HUZ) ve Středočeském kraji celkem 118 123 návštěvníků². V porovnání se stejným obdobím loňského roku se ubytovalo o 38,6 tis. hostů více, což znamenalo meziroční nárůst počtu hostů v kraji o 48,5 %. Meziroční nárůst návštěvnosti zaznamenaly všechny kraje ČR, nejvyšší relativní nárůst hostů proběhl v hl. m. Praze (o 90,0 %), naopak nejnižší nárůst hostů zaznamenal kraj Jihočeský (o 24,2 %). Nárůst Středočeského kraje byl o 2,8 p. b. nižší než celorepublikový průměr a z mezikrajského pohledu sedmý nejvyšší. Na celkovém počtu ubytovaných hostů v ČR se Středočeský kraj podílel ze 7,5 %. Nejvíce turistů bylo ubytováno v Praze (podíl na ČR 16,1 %), nejméně v Pardubickém kraji (3,6 %), podíl Středočeského kraje byl pátý nejvyšší.

Hosté v hromadných ubytovacích zařízeních v krajích ve 2. čtvrtletí 2021

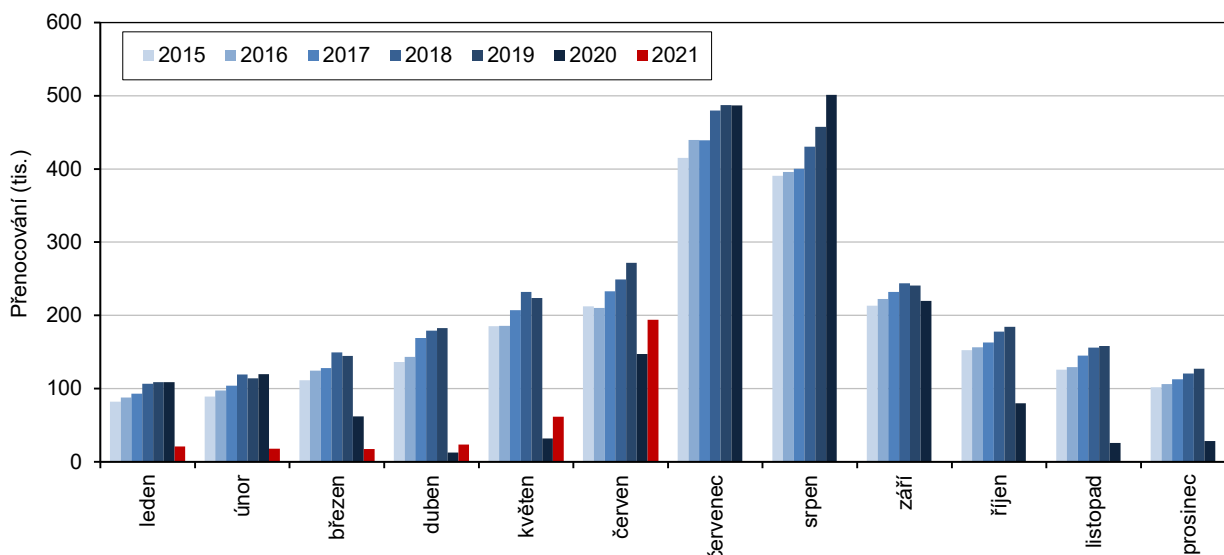


KOMENTÁŘ

Počet hostů v ubytovacích zařízeních ve Středočeském kraji byl v jednotlivých měsících 2. čtvrtletí 2021 už méně omezen koronavirovou situací, než tomu bylo ve stejném období předchozího roku. To se projevilo v meziročním nárůstu počtu hostů, a to v dubnu o 250,8 %, v květnu o 124,2 % a v červnu o 30,6 %. Návštěvnost však i přes tento nárůst stále nedosahovala předcovidových počtů ubytovaných osob. Ve srovnání se 2. čtvrtletím roku 2019 činil počet hostů během stejného období roku 2021 pouze 35,8 %, z pohledu měsíců to bylo v dubnu 9,1 %, v květnu 20,5 % a v červnu 65,0 %.

S počtem návštěvníků se ve Středočeském kraji meziročně **zvýšil** na hodnotu 278,6 tis. i celkový **počet přenocování**, a to o **45,7 %**. Podobně jako u počtů hostů zaznamenalo přenocování v jednotlivých měsících 2. čtvrtletí meziroční nárůst; v dubnu o 88,8 %, v květnu o 93,3 % a v červnu o 31,7 %.

Měsíční vývoj počtu přenocování hostů HUZ ve Středočeském kraji v letech 2015–2021



Průměrná délka pobytu jednoho hosta představovala v kraji **2,36 noci** a v porovnání s celorepublikovým průměrem (2,70) byla o 0,34 noci kratší. Nejkratší průměrnou délkou pobytu zaznamenala z mezikrajského pohledu hl. m. Praha (2,10), nejdelší pobyty byly uskutečňovány návštěvníky Karlovarského kraje (4,12).

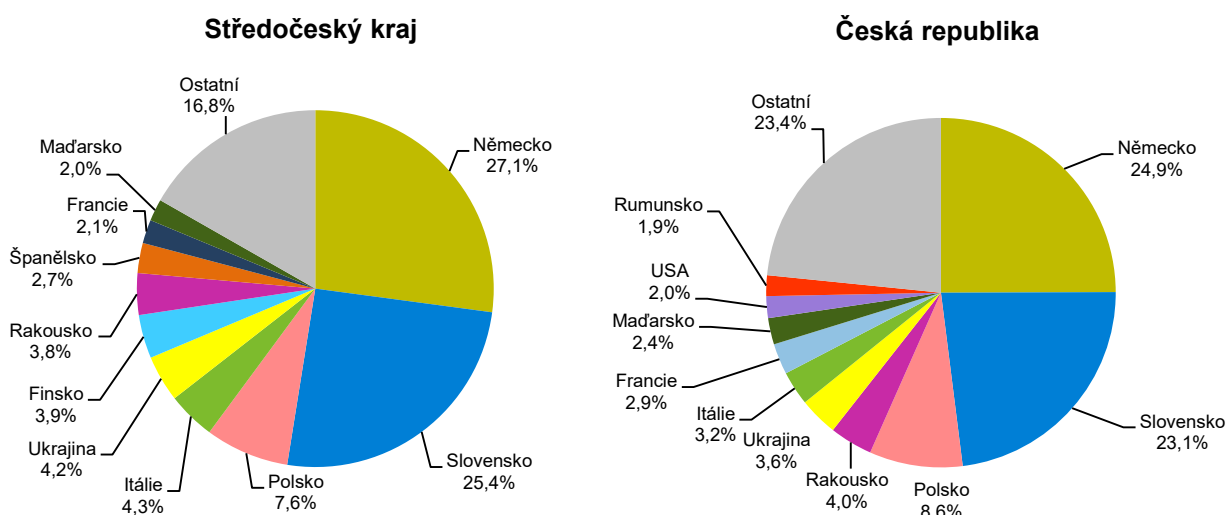
Mezi nejčastější hosty ubytovacích zařízení Středočeského kraje patřili ve 2. čtvrtletí roku 2021 tuzemští návštěvníci, tzv. **rezidenti**³ (91,3 %), kterých se ubytovalo o 33,7 tis. (45,4 %) více než ve stejném období předchozího roku. Hostů příjezdících ze zahraničí, tzv. **nerezidentů**⁴, přijelo do kraje o 4,9 tis. více než v předchozím roce, což představovalo 93,2% meziroční nárůst. Přesto, že se podíl zahraničních návštěvníků meziročně zvýšil z 6,7 % na 8,7 %, jde stále o velmi nízké číslo oproti předcovidovému období (24,3 % ve 2. čtvrtletí 2019). Díky omezenému vstupu zahraničních návštěvníků se v celé ČR na návštěvnosti podíleli více hosté z tuzemska, a to i v krajích, kde klientelu ubytovacích zařízení tvořili v minulosti především nerezidenti (hl. m. Praha, Karlovarský kraj).

Největší skupinu hostů ze zahraničí (podle státního občanství) tvořili občané Německa (podíl 27,1 % ze všech zahraničních hostů), za nimi následovali návštěvníci ze Slovenska (25,4 % nerezidentů), dále hosté z Polska (7,6 %), Itálie (4,3 %) a Ukrajiny (4,2 %). Do skupiny deseti zemí, jejichž státní příslušníci přijíždějí

KOMENTÁŘ

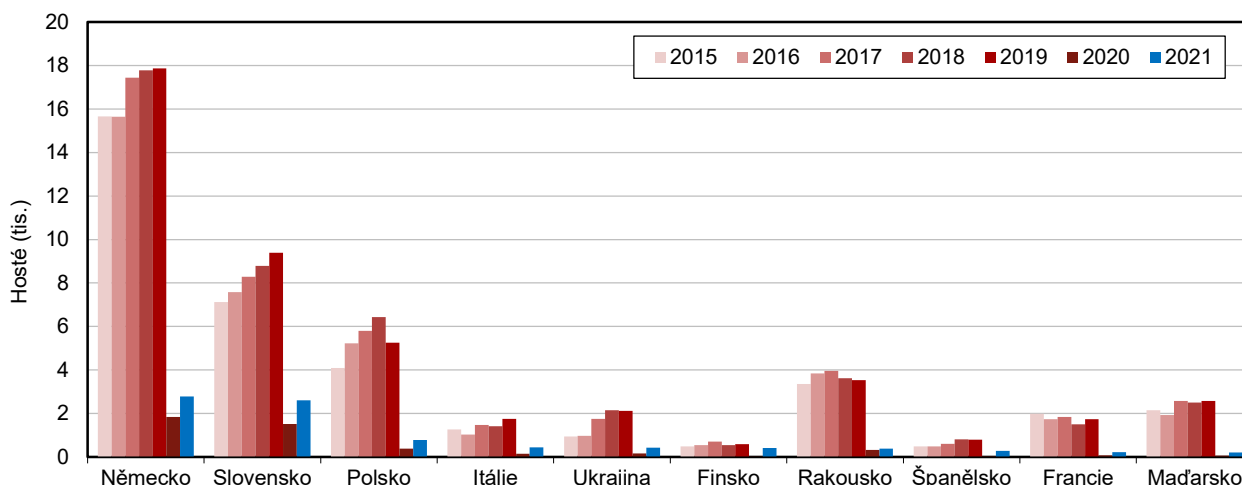
do Středočeského kraje nejčastěji, již nepatřily žádné země mimo Evropu. V souvislosti s celosvětovou situací spojenou s pandemií koronaviru se počet ubytovaných občanů z některých mimoevropských zemí, které do této desítky v minulosti patřily, již v minulém roce výrazně snížil na minimum. Obdobně tomu bylo i letos; z Číny a Jižní Koreje přijelo pouze několik jednotlivců, v několika desítkách pak občané Ruska. Země, jejichž státní příslušníci přijeli ve 2. čtvrtletí do kraje nejčastěji, zaznamenali v návštěvnosti meziroční nárůst – Němci o polovinu (o 50,7 %), Slováci o téměř tři čtvrtiny (o 71,6 %), Poláci o 101,3 %, Italové o 200,7 % a Ukrajinci o 181,7 %.

Hosté v HUZ podle zemí ve 2. čtvrtletí 2021



Průměrná délka pobytu zahraničních návštěvníků v kraji činila 2,78 nocí, což bylo více než u tuzemských návštěvníků (2,32).

Hosté v HUZ podle zemí ve Středočeském kraji ve 2. čtvrtletí 2015–2021



KOMENTÁŘ

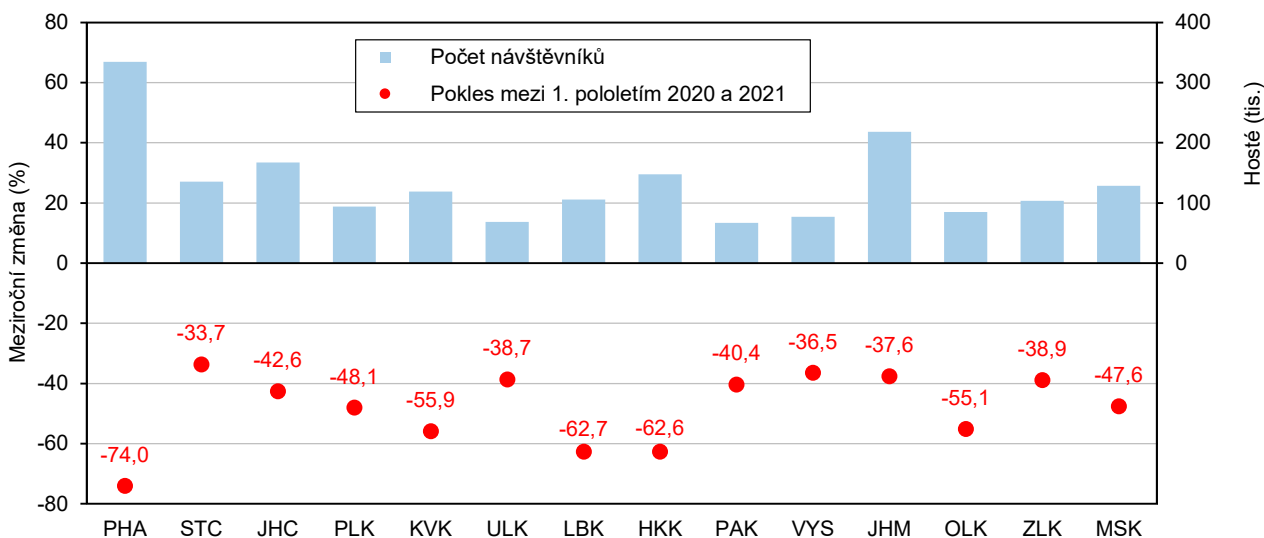
1. pololetí 2021

V průběhu celého 1. pololetí roku 2021 přijelo do hromadných ubytovacích zařízení na území Středočeského kraje 135,7 tis. návštěvníků, což bylo o 69,0 tis. (tj. o 33,7 %) méně než ve stejném období předchozího roku. Citelnější pokles byl zaznamenán u nerezidentů (o 64,3 %), u rezidentů došlo ke snížení počtu hostů o 27,4 %. Meziroční pokles návštěvnosti zaznamenaly všechny kraje, ten nejvyšší zaznamenalo hl. m. Praha (o 74,0 % méně), naopak k nejnižšímu poklesu došlo právě ve Středočeském kraji.

Velmi rozdílné z pohledu návštěvnosti HUZ byla v důsledku opatření proti boji s koronavirem obě čtvrtletí tohoto roku. Zatímco v 1. čtvrtletí byl ve Středočeském kraji zaznamenán meziroční pokles o 86,0 % a pokles se týkal všech třech měsíců na počátku roku, ve 2. čtvrtletí byl naopak zaznamenán růst v počtu ubytovaných hostů (celkově o 48,5 %) a meziroční růst zaznamenaly všechny tři měsíce 2. čtvrtletí.

Celkový počet přenocování dosáhl za 1. pololetí letošního roku 334,8 tis. a ve srovnání se stejným obdobím loňského roku došlo k poklesu o 30,4 %, v tomto případě jednalo o druhý nejnižší meziroční pokles (po 25,9 % v Jihomoravském kraji). Průměrná délka pobytu na jednoho návštěvníka představovala 2,47 noci, což bylo o 0,40 noci méně než u celorepublikového průměru (2,87 noci).

Hosté v hromadných ubytovacích zařízeních v krajích ve 2. pololetí 2021



Další informace naleznete v [Rychlé informaci ČSÚ](#), ve [Veřejné databázi](#) a v [krajských tematických tabulkách](#).

Kontakt:

Bc. Ondřej Junášek
oddělení informačních služeb, Krajská správa ČSÚ pro Středočeský kraj
T 274 054 175
E infoservisstc@czso.cz

KOMENTÁŘ

-
- ¹ **Hromadné ubytovací zařízení (HUZ)** – zařízení s minimálně pěti pokoji a zároveň deseti lůžky sloužící pro účely cestovního ruchu, tj. poskytující přechodné ubytování hostům (včetně dětí) za účelem dovolené, zájezdu, lázeňské péče, služební cesty, školení, kursu, kongresu, symposia, pobytu dětí ve škole v přírodě, v letních a zimních táborech apod.
 - ² Pojmem „**návštěvník (host) v ubytovacím zařízení**“ rozumíme každou osobu (včetně dětí), která využila služeb ubytovacího zařízení k přechodnému ubytování. Mezi hosty nezapočítáváme občany ČR ani cizince, kteří využijí ubytovacích služeb pro přechodné ubytování za účelem zaměstnání.
 - ³ **Rezident (domácí návštěvník)**, jehož rezidentská země je stejná jako navštívená země; může to být občan sledované země nebo cizí státní příslušníci žijící ve sledované zemi.
 - ⁴ **Nerezident (zahraniční návštěvník)**, jehož země sídla je jiná, než je navštívená země; za nerezidenta je považován také občan sledované země trvale žijící v cizině.