

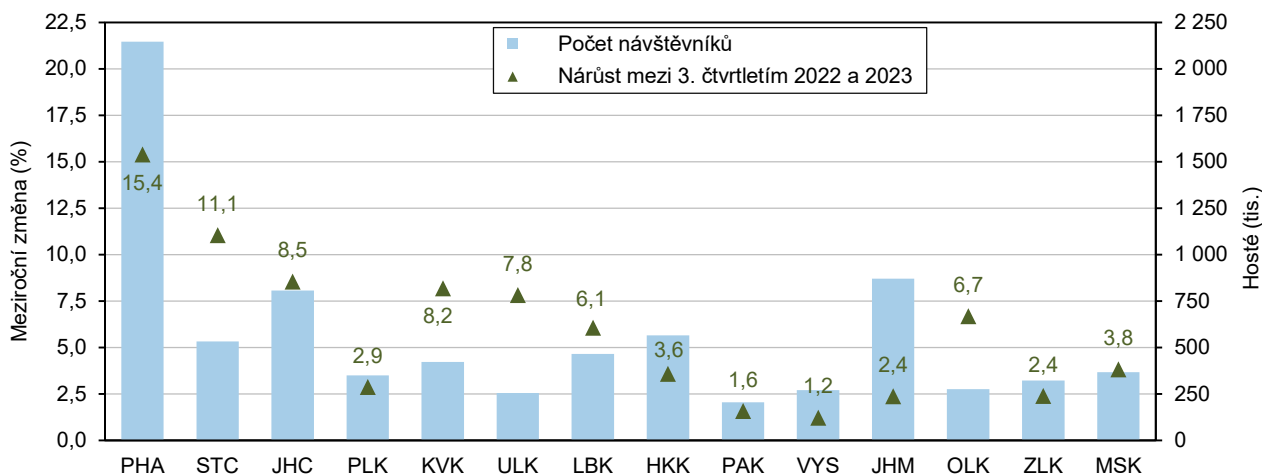
8. 11. 2023

Návštěvnost hromadných ubytovacích zařízení ve Středočeském kraji ve 3. čtvrtletí 2023

Ve třetím čtvrtletí roku 2023 se ve Středočeském kraji meziročně zvýšil počet hostů v hromadných ubytovacích zařízeních o 11,1 %, počet přenocování byl vyšší o 3,8 %. Počet hostů i přenocování byl nejvyšší od roku 2012. Rekordní návštěvnosti za posledních dvanáct let dosahovaly i jednotlivé měsíce třetího čtvrtletí; nejvíce hostů se ubytovalo během července, nejvyšší meziroční nárůst, a to pětina, byl zaznamenán v září. Meziroční nárůsty počtu ubytovaných hostů zaznamenaly ve třetím čtvrtletí všechny kraje, počet přenocování u čtyř krajů naopak meziročně poklesl. Tuzemští hosté tvořili téměř 82 % klientely ubytovacích zařízení, meziročně vzrostl počet jak domácích, tak i zahraničních hostů. Zahraniční návštěvníci přijížděli nejčastěji z Německa a Slovenska.

Podle předběžných údajů přijelo v průběhu 3. čtvrtletí 2023 do hromadných ubytovacích zařízení¹ (dále jen HUZ) ve Středočeském kraji celkem 533,4 tis. návštěvníků², což bylo o 17,2 % více, než přijelo v období před pandemií koronaviru (tj. ve 3. čtvrtletí roku 2019) a zároveň nejvíce od roku 2012, kdy jsou v oblasti cestovního ruchu k dispozici srovnatelné statistiky.

Hosté v hromadných ubytovacích zařízeních v krajích ve 3. čtvrtletí 2023



V porovnání se stejným obdobím loňského roku se ubytovalo **o 53,1 tis. hostů více**, což představovalo **meziroční nárůst počtu hostů v kraji o 11,1 %**. Meziročně vyšší návštěvnost zaznamenaly všechny kraje; nejvyšší v hl. m. Praze (nárůst o 15,4 %), nejnižší v Kraji Vysočina (nárůst o 1,2 %). Nárůst ve Středočeském kraji byl o 3,2 p. b. vyšší než celorepublikový průměr (7,9 %) a z mezikrajského pohledu byl druhý nejvyšší.

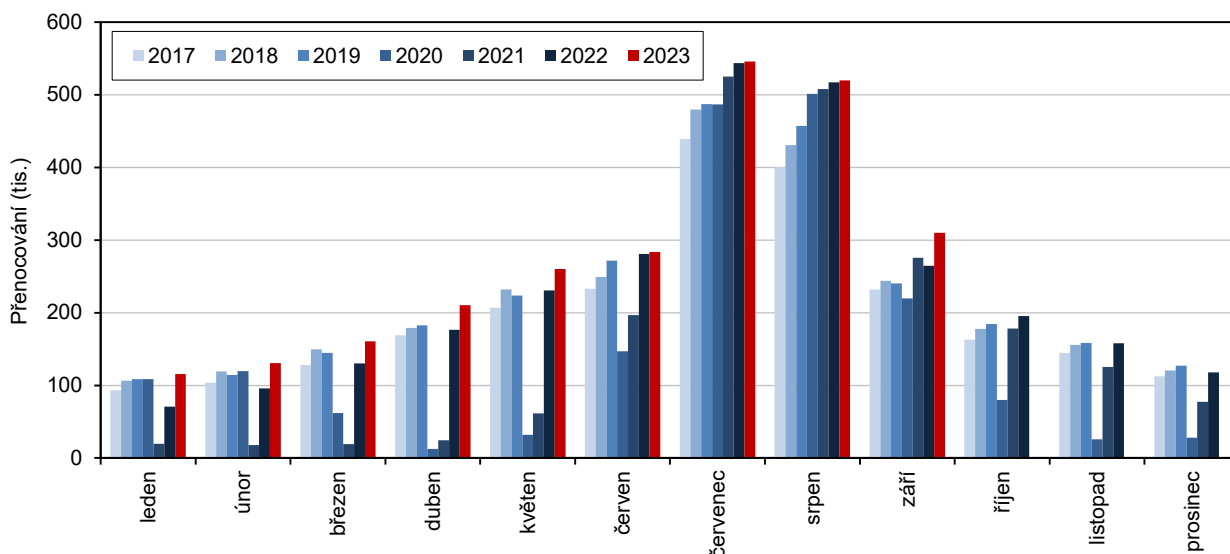
Na celkovém počtu ubytovaných hostů v ČR se Středočeský kraj podílel z 6,8 %. Nejvíce turistů bylo ubytováno v Praze (podíl na ČR 27,3 %), nejméně v Pardubickém kraji (2,6 %). Podíl Středočeského kraje byl mezi kraji pátý nejvyšší.

KOMENTÁŘ

Počet hostů v ubytovacích zařízeních ve Středočeském kraji meziročně vzrostl ve všech měsících 3. čtvrtletí. Meziroční růst v počtu ubytovaných hostů v jednotlivých měsících se přitom postupně zvyšoval; v červenci se jednalo o 7,3 %, v srpnu o 8,2 % a v září to bylo dokonce o 20,8 % více než ve stejném měsíci předchozího roku. Nejvíce návštěvníků přijelo během 3. čtvrtletí v červenci (194,3 tis.), nepatrně méně hostů přijelo v srpnu (190,7 tis.) a v září dorazilo 148,3 tis. hostů. Návštěvnost jednotlivých měsíců byla nejvyšší za posledních dvanáct let. Nejvíce hostů během roku 2023 přijelo v červenci, stejně tomu bylo ve dvanáctileté historii celkem osmkrát, prvenství v srpnu bylo zaznamenáno čtyřikrát.

S počtem návštěvníků se ve Středočeském kraji meziročně **zvýšil o 3,8 %** na hodnotu 1 375,2 tis. i celkový **počet přenocování**. Z mezikrajského pohledu se jednalo o čtvrtý nejvyšší meziroční nárůst, u čtyř krajů došlo k poklesu (Královéhradecký, Kraj Vysočina, Jihomoravský a Moravskoslezský). Podobně jako u počtu hostů zaznamenaly i počty přenocování ve Středočeském kraji z pohledu měsíčních statistik meziroční nárůsty a zároveň nejvyšší absolutní hodnoty od roku 2012, odkdy jsou tyto srovnatelné statistiky k dispozici. Meziroční nárůsty v červenci a v srpnu byly minimální (0,4 % resp. 0,5 %), září vykázalo o šestinu více přenocování než loni (17,2 %).

Měsíční vývoj počtu přenocování hostů HUZ ve Středočeském kraji v letech 2017–2023



Průměrná délka pobytu jednoho hosta v HUZ ve Středočeském kraji ve 3. čtvrtletí 2023 představovala **2,58 noci**. V porovnání s celorepublikovým průměrem (2,73) byla průměrná délka pobytu kratší a nižší mezi kraji zaznamenaly už jen hl. m. Praha (2,34) a Jihomoravský kraj (2,23), naopak nejdelší pobyty v rámci ČR vykázali návštěvníci Karlovarského kraje (3,75). Průměrná doba pobytu během 3. čtvrtletí ve Středočeském kraji meziročně poklesla o 0,18 noci a z dvanáctiletého pohledu byla vůbec nejnižší.

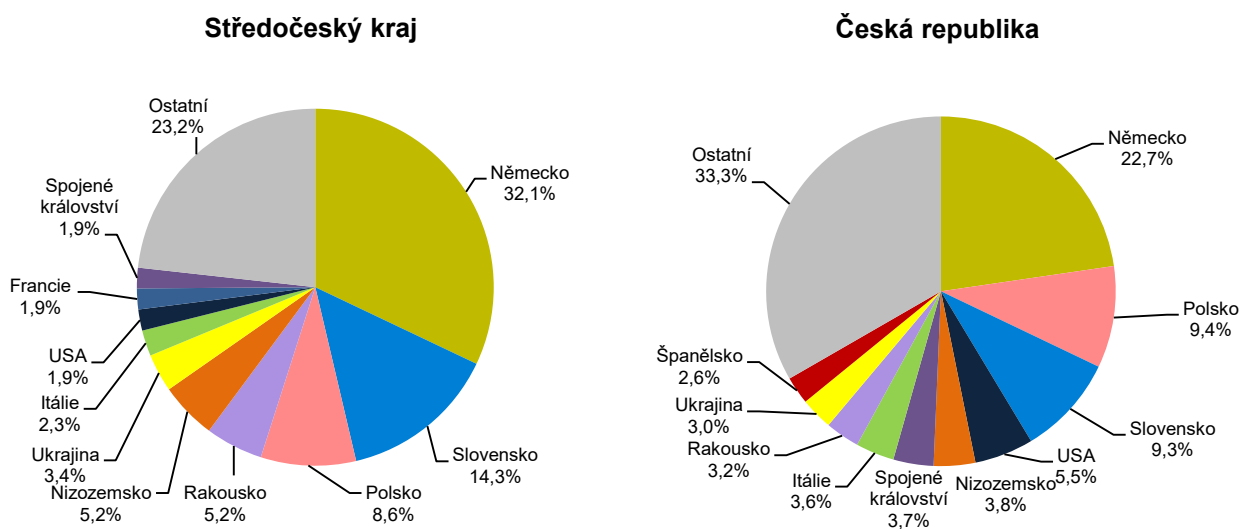
Mezi nejčastější hosty ubytovacích zařízení ve Středočeském kraji patřili ve 3. čtvrtletí 2023 tuzemští návštěvníci, tzv. **rezidenti**³ (81,7 %), kterých se ubytovalo o 29,3 tis. (tj. o 7,2 %) více než ve stejném období předchozího roku. Hostů přijíždějících ze zahraničí, tzv. **nerезidentů**⁴, přijelo do kraje o 23,8 tis. více než v předchozím roce, což představovalo 32,2% meziroční nárůst. Počet ubytovaných v případě rezidentů i nerezidentů byl za období posledních dvanácti let nejvyšší. Významnost rezidentů v návštěvnosti kraje

KOMENTÁŘ

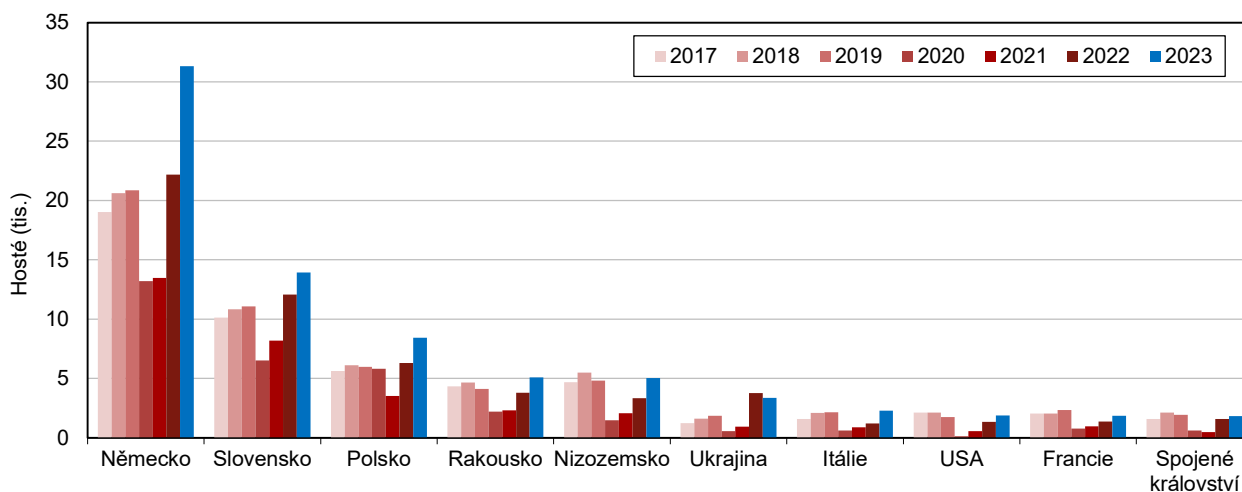
dokumentoval také podíl kraje na celorepublikové hodnotě; zatímco mezi rezidenty byl středočeský podíl 9,0 %, mezi nerezidenty to bylo jen 3,2 %.

Největší skupinu hostů ze zahraničí (podle státního občanství) tvořili občané Německa (podíl 32,1 % ze všech zahraničních hostů), následovali návštěvníci ze Slovenska (14,3 % nerezidentů), Polska (8,6 %), Rakouska (5,2 %) a Nizozemska (5,2 %).

Hosté v HUZ podle zemí ve 3. čtvrtletí 2023



Hosté v HUZ podle zemí ve Středočeském kraji ve 3. čtvrtletí 2017–2023



Další informace naleznete v [Rychlé informaci ČSÚ](#), ve [Veřejné databázi](#) a v [krajských tematických tabulkách](#).

KOMENTÁŘ

Kontakt:

Bc. Ondřej Junášek

oddělení informačních služeb, Krajská správa ČSÚ pro Středočeský kraj

T 274 054 175

E infoservisstc@czso.cz

-
- ¹ **Hromadné ubytovací zařízení (HUZ)** – zařízení s minimálně pěti pokoji a zároveň deseti lůžky sloužící pro účely cestovního ruchu, tj. poskytující přechodné ubytování hostům (včetně dětí) za účelem dovolené, zájezdu, lázeňské péče, služební cesty, školení, kursu, kongresu, symposia, pobytu dětí ve škole v přírodě, v letních a zimních táborech apod.
 - ² Pojmeme „**návštěvník (host) v ubytovacím zařízení**“ rozumíme každou osobu (včetně dětí), která využila služeb ubytovacího zařízení k přechodnému ubytování. Mezi hosty nezapočítáváme občany ČR ani cizince, kteří využijí ubytovacích služeb pro přechodné ubytování za účelem zaměstnání.
 - ³ **Rezident (domácí návštěvník)**, jehož rezidentská země je stejná jako navštívená země; může to být občan sledované země nebo cizí státní příslušníci žijící ve sledované zemi.
 - ⁴ **Nerezident (zahraniční návštěvník)**, jehož země sídla je jiná, než je navštívená země; za nerezidenta je považován také občan sledované země trvale žijící v cizině.

Do celkových výsledků návštěvnosti jsou započítány údaje týkající se ukrajinských státních příslušníků, kteří si ubytování hradili sami. Vzhledem k válečnému konfliktu na Ukrajině však nebylo ve všech případech možné na straně provozovatelů ubytovacích zařízení rozlišit, zda jde o turistu či uprchlíka. Do počtu návštěvníků tak mohly být započítány i osoby, které nelze objektivně považovat za účastníka cestovního ruchu dle mezinárodních doporučení.