

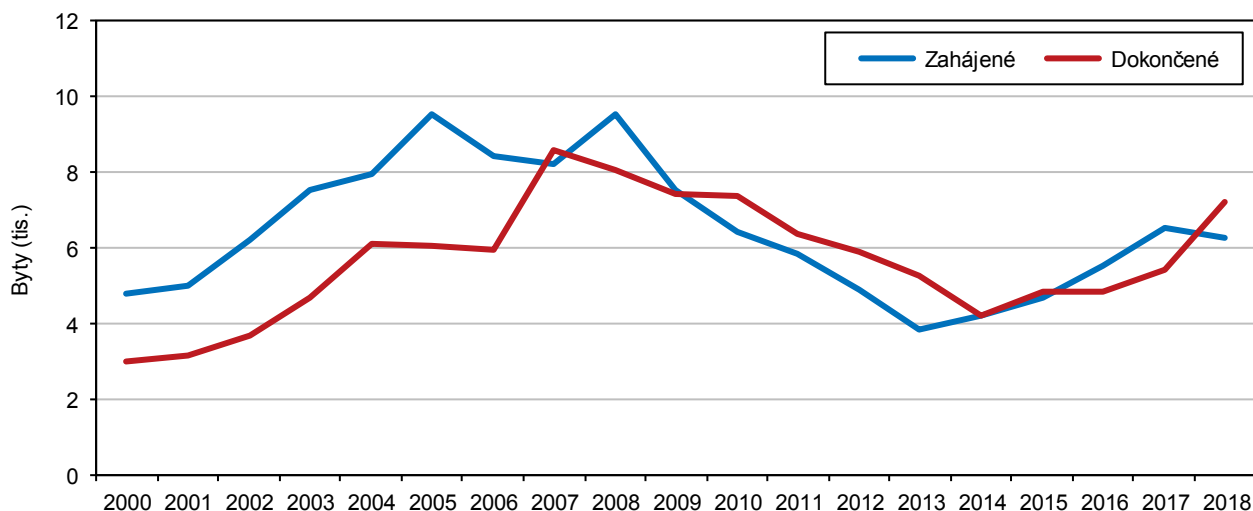
## Bytová výstavba ve Středočeském kraji v roce 2018

Podle předběžných údajů došlo v kraji v roce 2018 k meziročnímu poklesu počtu zahájených bytů o 3,5 %, dokončeno bylo naopak o 33,0 % bytů více než v předchozím roce. Pokles zahájené bytové výstavby nastal poprvé po čtyřletém růstu, počet dokončených bytů se zvýšil druhým rokem po sobě. Na zahájené bytové výstavbě ČR se kraj podílel z jedné pětiny, což bylo nejvíce ze všech krajů, podíl se však meziročně snížil. Nejvíce bytů v rodinných domech se započala výstavba v okrese Praha-východ, v bytových domech v okrese Praha-západ. Podíl nových bytů situovaných do rodinných domů byl nejvyšší mezi kraji. Top mezi kraji dosahoval středočeský region také v intenzitě bytové výstavby přepočtené na obyvatele. A to především zásluhou centrálních okresů, jejichž intenzita vykazuje dlouhodobě nejvyšší hodnoty mezi okresy ČR.

### Zahájené byty

V roce 2018 byla ve Středočeském kraji podle předběžných údajů zahájena výstavba celkem 6 284 bytů. V porovnání s předchozím rokem bylo zahájeno o 230 bytů méně, což představovalo pokles o 3,5 %. Ke snížení zahájené výstavby došlo v kraji poprvé po čtyřletém růstu.

### Bytová výstavba ve Středočeském kraji v letech 2000–2018



Pozn.: údaje za rok 2018 jsou předběžné

Meziroční pokles zahájené bytové výstavby zaznamenaly celkem čtyři kraje, kromě Středočeského se jednalo o Plzeňský (o 8,2 %), Pardubický (o 7 %) a Olomoucký kraj (o 15,3 %). Ostatní kraje zaznamenaly meziroční růst zahájené bytové výstavby, nejvýrazněji Kraj Vysočina (o 28,5 %) a Ústecký kraj (o 27,4 %). Na počtu zahájených bytů v ČR se středočeský region podílel 19,0 %, tedy nejvíce ze všech krajů. Vzhledem ke krajskému poklesu a republikovému růstu došlo v porovnání s předchozím rokem ke snížení podílu kraje na republikové výstavbě o 1,7 procentního bodu.

Nejvíce bytových jednotek na území kraje se během roku 2018 začalo stavět v okrese Praha-východ (1 363). Jednalo se o více než pětinu zahájených bytů v kraji. Dále v pořadí následovaly okresy Nymburk (731), Beroun (684) a okres Praha-západ (654), který klesl na čtvrtou pozici v důsledku meziročního poklesu

počtu bytů o 43 % oproti předchozímu roku. Meziroční pokles byl patrný u třetiny okresů kraje, kromě Prahy-západ zaznamenaly pokles ještě okres Benešov a mírně i okresy Nymburk a Praha-východ. Naopak vzestup v rámci kraje zaznamenaly především okresy s nižší bytovou výstavbou (Příbram, Mělník, Kutná Hora, Rakovník).

### Zahájené byty podle druhu stavby v České republice v roce 2018

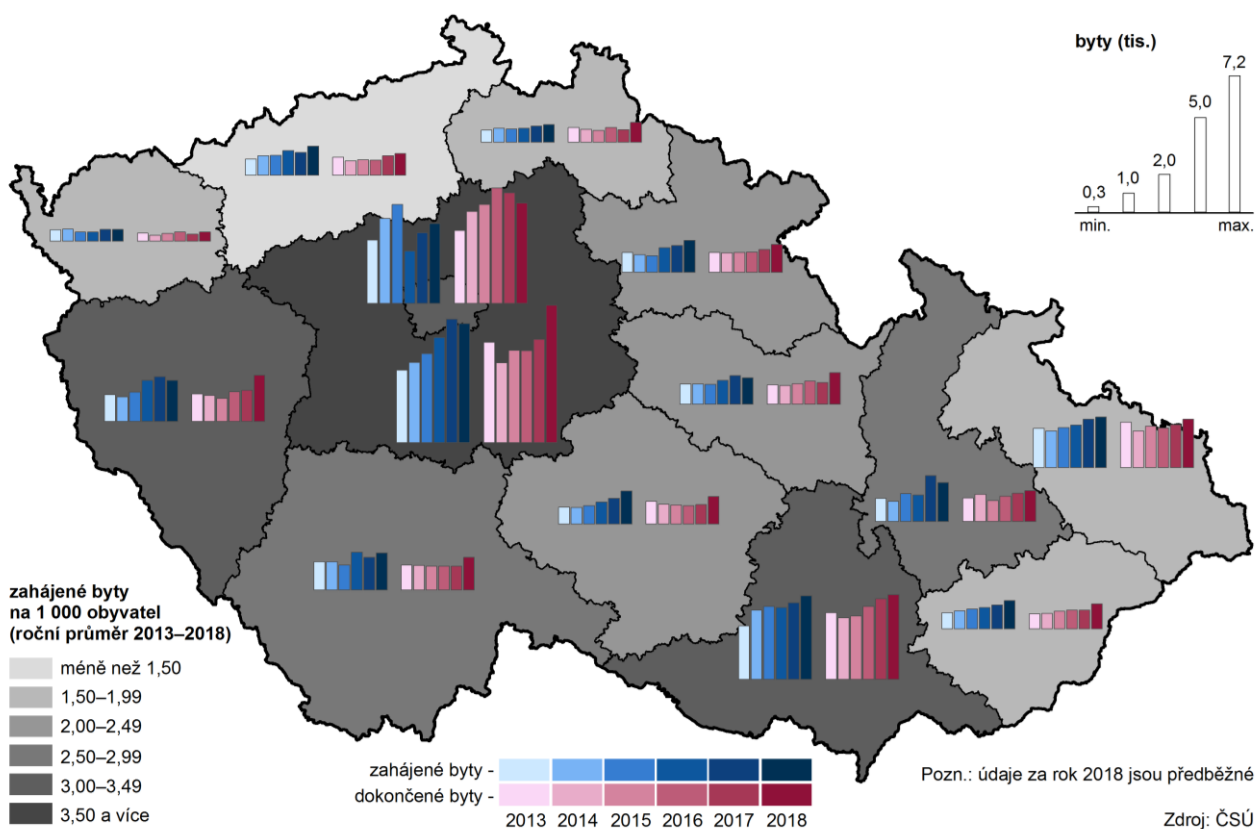
(předběžné údaje)

	Byty celkem		v tom						
	skutečnost	index 2018/2017	v rodinných domech	v bytových domech	v nástavbách, přístavbách a vestavbách k		v domech - penzionech a domech pro seniory	v nebyto- vých budovách	ve stavebně upravených nebytových prostorách
					rodinným domům	bytovým domům			
<b>Česká republika</b>	<b>33 121</b>	<b>105,1</b>	<b>19 186</b>	<b>7 280</b>	<b>1 434</b>	<b>1 821</b>	<b>388</b>	<b>1 872</b>	<b>1 140</b>
v tom kraje:									
Hl. město Praha	4 218	113,0	479	2 687	80	428	172	297	75
<b>Středočeský</b>	<b>6 284</b>	<b>96,5</b>	<b>4 952</b>	<b>480</b>	<b>225</b>	<b>111</b>	<b>22</b>	<b>151</b>	<b>343</b>
v tom okresy:									
Benešov	357	83,2	318	-	15	-	1	18	5
Beroun	684	101,5	608	29	19	3	-	2	23
Kladno	463	112,7	376	16	30	11	10	5	15
Kolín	345	107,5	272	25	29	5	-	11	3
Kutná Hora	179	115,5	137	11	6	7	-	2	16
Mělník	447	122,1	378	-	10	4	-	50	5
Mladá Boleslav	604	111,9	426	117	21	28	-	12	-
Nymburk	731	98,3	385	42	10	7	11	14	262
Praha-východ	1 363	98,7	1 199	85	49	18	-	7	5
Praha-západ	654	56,9	472	151	8	12	-	9	2
Příbram	341	139,8	290	4	21	5	-	19	2
Rakovník	116	116,0	91	-	7	11	-	2	5
Jihočeský	1 939	113,9	1 327	219	130	159	2	87	15
Plzeňský	2 163	91,8	1 414	408	58	131	6	40	106
Karlovarský	630	101,8	366	104	15	42	-	25	78
Ústecký	1 524	127,4	858	147	64	120	-	62	273
Liberecký	925	107,7	669	81	35	49	24	60	7
Královéhradecký	1 696	118,8	961	401	111	150	-	50	23
Pardubický	1 398	93,0	1 049	118	79	67	-	75	10
Vysočina	1 740	128,5	1 064	502	33	30	12	62	37
Jihomoravský	4 406	109,4	2 242	941	258	325	99	464	77
Olomoucký	2 043	84,7	893	773	79	66	-	210	22
Zlínský	1 491	118,2	953	235	64	17	25	141	56
Moravskoslezský	2 664	104,3	1 959	184	203	126	26	148	18

Již tradičně bývá více zahájených bytů v kraji situováno do rodinných domů, podíl 78,8 % (bez nástaveb, přístaveb a vestaveb k rodinným domům) na celkovém počtu zahájených bytů byl nejvyšší v ČR. V rámci kraje zaznamenaly nejvyšší podíl bytů v rodinných domech v rozmezí 88 až 89 % okresy Benešov, Beroun a Praha-východ, u bytů v bytových domech to byly v rozmezí 19 až 23 % okresy Mladá Boleslav a Praha-západ. Absolutně nejvíce bytů v rodinných domech se začalo stavět v okrese Praha-východ (24,2 % z celokrajské hodnoty) a téměř třetina středočeských bytů v bytových domech byla zahájena na území okresu Praha-západ (31,5 %). Tři okresy kraje nezaznamenaly během roku žádný započatý byt v bytovém domě, okres Benešov nezaznamenal ani žádný zahájený byt v nástavbě, přístavbě nebo vestavbě k bytovému domu.

Středočeský kraj a především jeho centrální oblast patří dlouhodobě k oblastem s největší bytovou výstavbou v celé republice. Průměrná roční intenzita zahájené výstavby ve Středočeském kraji za období let 2013–2018 dosahovala hodnoty 3,9 bytů na 1 000 obyvatel, což byla hodnota nad celorepublikovým průměrem (2,6) a mezi kraji nejvyšší. Opakem, tedy regionem s nejnižší intenzitou zahájené výstavby, byl Ústecký kraj (1,4). V rámci středočeského regionu byla intenzita nejvyšší v okresech Praha-východ (6,6), Praha-západ (5,8), Beroun (5,2) a Nymburk (5,0). Stejného pořadí dosahovaly tyto čtyři okresy také v meziokresním srovnání za celou ČR. Nejnižší intenzitu zahájené výstavby v kraji zaznamenal okres Rakovník (1,7), v rámci ČR to byly okresy Most a Sokolov (oba 0,9).

### Bytová výstavba v krajích v letech 2013–2018



### Dokončené byty

V roce 2018 bylo podle předběžných výsledků na území kraje dokončeno 7 246 bytů, tedy o 1 797 více než v předešlém roce, což představovalo třetinový nárůst (o 33 %) a vzestup druhým rokem po sobě. Meziroční růst zaznamenaly kromě hlavního města, kde došlo k poklesu o 9,5 %, všechny kraje, nejvíce pak Liberecký (o 55,8 %). Oproti období let 2014–2017, kdy ročně nejvíce bytů v ČR dokončovalo hlavní město, zaznamenal v roce 2018 největší bytovou dostavbu Středočeský kraj.

Více než třetina bytů v kraji (36,3 %) byla v roce 2018 vystavěna na území centrálních okresů, Praha-východ (1 422) a Praha-západ (1 205). V ostatních okresech se počet dokončených bytů pohyboval pod hranici 700

jednotek za rok a zcela nejnižšího výsledku dosáhl okres Rakovník (142). Oproti předchozímu roku vzrostl počet dokončených bytů ve všech okresech kraje, dvojnásobně pak v okrese Nymburk.

### Dokončené byty podle druhu stavby v České republice v roce 2018

(předběžné údaje)

	Byty celkem		v tom						
	skutečnost	index 2018/2017	v rodinných domech	v bytových domech	v nástavbách, přístavbách a vestavbách k		v domovech - penzionech a domovech pro seniory	v nebytových budovách	ve stavebně upravených nebytových prostorách
					rodinným domům	bytovým domům			
<b>Česká republika</b>	<b>33 868</b>	<b>118,5</b>	<b>19 156</b>	<b>10 325</b>	<b>696</b>	<b>1 290</b>	<b>318</b>	<b>660</b>	<b>1 423</b>
v tom kraje:									
Hl. město Praha	5 290	90,5	754	4 008	25	413	-	37	53
<b>Středočeský</b>	<b>7 246</b>	<b>133,0</b>	<b>5 015</b>	<b>1 399</b>	<b>120</b>	<b>157</b>	<b>57</b>	<b>79</b>	<b>419</b>
v tom okresy:									
Benešov	417	170,2	272	112	1	-	-	4	28
Beroun	588	125,4	462	65	12	28	-	8	13
Kladno	681	122,5	319	248	20	47	-	2	45
Kolín	457	101,1	259	69	1	29	57	2	40
Kutná Hora	237	109,7	197	27	2	6	-	1	4
Mělník	525	137,1	455	37	12	13	-	2	6
Mladá Boleslav	667	149,6	454	168	9	3	-	14	19
Nymburk	605	201,7	247	154	3	-	-	1	200
Praha-východ	1 422	110,4	1 227	124	22	-	-	8	41
Praha-západ	1 205	166,4	739	377	25	19	-	27	18
Příbram	300	109,1	271	-	11	6	-	7	5
Rakovník	142	149,5	113	18	2	6	-	3	-
Jihočeský	1 713	136,7	1 328	219	31	30	65	36	4
Plzeňský	2 427	147,4	1 206	934	39	49	-	32	167
Karlovarský	488	130,1	288	120	8	22	-	7	43
Ústecký	1 138	112,5	921	33	22	31	-	24	107
Liberecký	1 044	155,8	711	125	29	24	71	36	48
Královéhradecký	1 474	121,3	829	452	48	58	30	30	27
Pardubický	1 671	147,1	1 063	429	43	45	-	43	48
Vysočina	1 441	142,1	1 036	213	32	33	-	32	95
Jihomoravský	4 450	105,1	2 218	1 562	125	233	3	151	158
Olomoucký	1 631	110,3	1 018	405	28	55	-	51	74
Zlínský	1 306	133,8	884	256	43	20	-	55	48
Moravskoslezský	2 549	112,7	1 885	170	103	120	92	47	132

Další informace naleznete v [časových řadách](#) a na [regionálních stránkách](#).

#### Kontakt:

Bc. Ondřej Junášek  
Krajská správa ČSÚ pro Středočeský kraj  
oddělení informačních služeb  
Tel: 274 054 175  
Email: [infoservisstc@czso.cz](mailto:infoservisstc@czso.cz)