

KOMENTÁŘ

9. 11. 2022

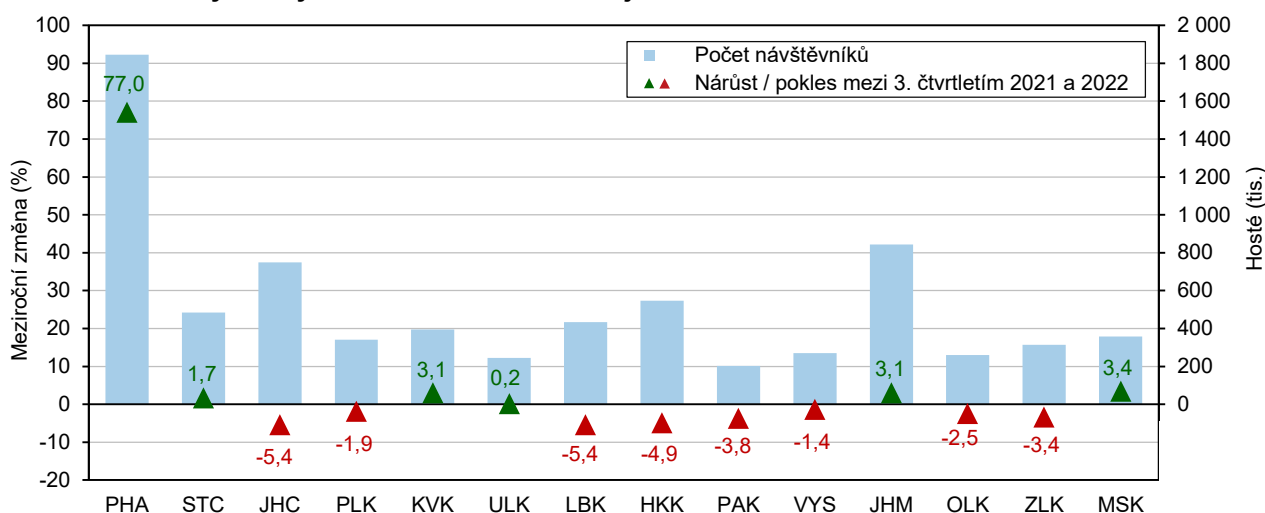
Návštěvnost hromadných ubytovacích zařízení ve Středočeském kraji ve 3. čtvrtletí 2022

Ve třetím čtvrtletí roku 2022 se ve Středočeském kraji meziročně zvýšil počet hostů v hromadných ubytovacích zařízeních o 1,7 %, počet přenocování se zvýšil o 1,5 %. Návštěvnost byla vyšší než v předcovidovém období a nejvyšší za posledních jedenáct let. Nárůst v počtu ubytovaných v porovnání s předchozím rokem proběhl ve všech třech měsících, počet přenocování se zvýšil pouze o letních prázdninách a v září meziročně klesl. Na počtu ubytovaných se z 84 % podíleli domácí návštěvníci, těch však přijelo o 6 % méně než loni, naopak počet hostů ze zahraničí vzrostl o 84 %. Zahraniční návštěvníci přijížděli nejčastěji z Německa a Slovenska, z těchto dvou zemí dorazila necelá polovina zahraniční klientely.

Podle předběžných údajů přijelo v průběhu 3. čtvrtletí 2022 do hromadných ubytovacích zařízení¹ (dále jen HUZ) ve Středočeském kraji celkem 485,0 tis. návštěvníků², což bylo nejvíce za posledních jedenáct let, a tedy i více než v období před pandemií koronaviru (oproti roku 2019 o 6,5 % více). Z dlouhodobého pohledu letních období se v roce 2022 ubytovalo o téměř polovinu hostů více (o 47,0 %), než tomu bylo v létě 2012.

V porovnání se stejným obdobím předchozího roku 2021 se ubytovalo **o 7,9 tis. hostů více**, což představovalo **meziroční nárůst počtu hostů v kraji o 1,7 %**. Meziroční nárůst návštěvnosti zaznamenalo v rámci ČR šest krajů, včetně Středočeského to byly ještě kraje Karlovarský, Ústecký, Jihomoravský, Moravskoslezský a nejvyšší meziroční nárůst zaznamenala Praha (o 77,0 %). Nárůst Středočeského kraje byl o 9,4 p. b. nižší než celorepublikový průměr (o 11,1 %). V ostatních krajích ČR proběhl pokles návštěvnosti, nejvýrazněji tomu bylo v Jihočeském a Libereckém kraji (shodně o 5,4 % méně).

Hosté v hromadných ubytovacích zařízeních v krajích ve 3. čtvrtletí 2022



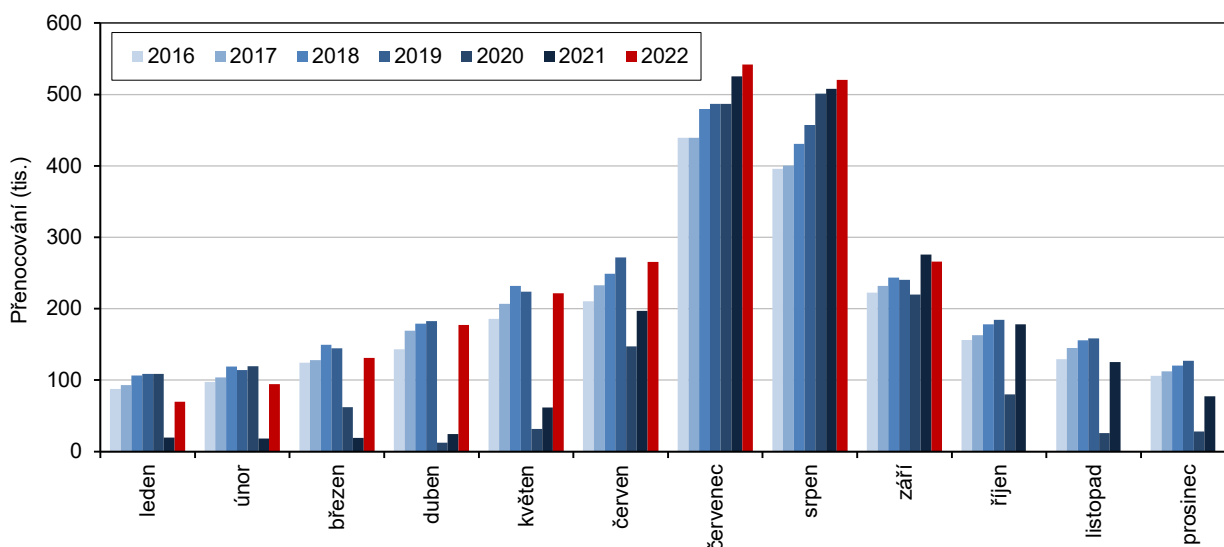
KOMENTÁŘ

Na celkovém počtu ubytovaných hostů v ČR se Středočeský kraj podílel ze 6,7 %. Nejvíce turistů bylo ubytováno v Praze (podíl na ČR 25,3 %), nejméně v Pardubickém kraji (2,8 %), podíl Středočeského kraje byl mezi kraji pátý nejvyšší.

Počet hostů v ubytovacích zařízeních ve Středočeském kraji ve všech měsících 3. čtvrtletí meziročně vzrostl a z pohledu posledních jedenácti let bylo v červenci a v září dosaženo nejvyššího a v srpnu druhého nejvyššího počtu ubytovaných hostů. Nejvíce návštěvníků přijelo během 3. čtvrtletí i celého roku v červenci (182,6 tis.), což znamenalo meziroční nárůst o 2,9 %. O něco méně hostů přijelo v srpnu (178,9 tis.), ve kterém došlo k 1,0% nárůstu a v září se 0,8% meziročním nárůstem zvýšil počet hostů na 123,4 tis.

S počtem návštěvníků se ve Středočeském kraji meziročně **zvýšil** na hodnotu 1 328,0 tis. i celkový **počet přenocování**, a to o **1,5 %**. Nárůst oproti roku 2021 zaznamenaly oba prázdninové měsíce (červenec o 3,2 % a srpen o 2,4 %), v září naopak došlo k poklesu počtu přenocování o 3,6 %.

Měsíční vývoj počtu přenocování hostů HUZ ve Středočeském kraji v letech 2016–2022



Průměrná délka pobytu jednoho hosta ve Středočeském kraji ve 3. čtvrtletí činila **2,74 noci**, což bylo stejně jako v předchozím roce a v porovnání s celorepublikovým průměrem (2,80) se jednalo o něco málo kratší dobu. Nižší průměrnou délku mezi kraji zaznamenaly ještě Praha, Jihomoravský kraj (oba 2,31) a Ústecký kraj (2,73), naopak nejdelší pobyty v rámci ČR vykázali návštěvníci Karlovarského kraje (3,78).

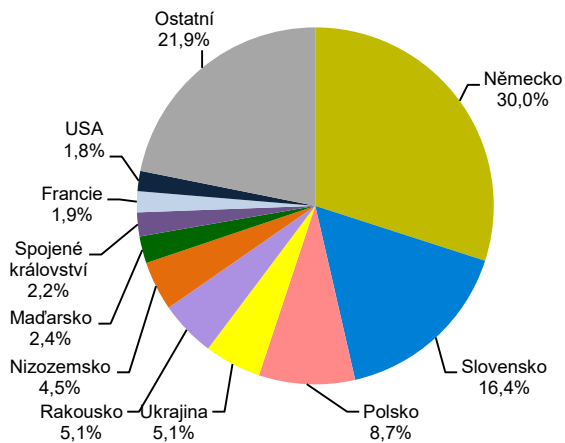
Mezi nejčastější hosty ubytovacích zařízení ve Středočeském kraji patřili ve třetím čtvrtletí roku 2022 tuzemští návštěvníci, tzv. **rezidenti**³ (84,2 %), kterých se ubytovalo o 27,1 tis. (tj. o 6,2 %) méně než ve stejném období předchozího roku. Naopak hostů přijíždějících ze zahraničí, tzv. **nerezidentů**⁴, přijelo do kraje o 35,0 tis. více než v předchozím roce, což představovalo 84,0% meziroční nárůst.

Největší skupinu hostů ze zahraničí (podle státního občanství) tvořili občané Německa (podíl 30,0 % ze všech zahraničních hostů), následovali návštěvníci ze Slovenska (16,4 % nerezidentů), Polska (8,7 %), Ukrajiny a Rakouska (shodně po 5,1 %).

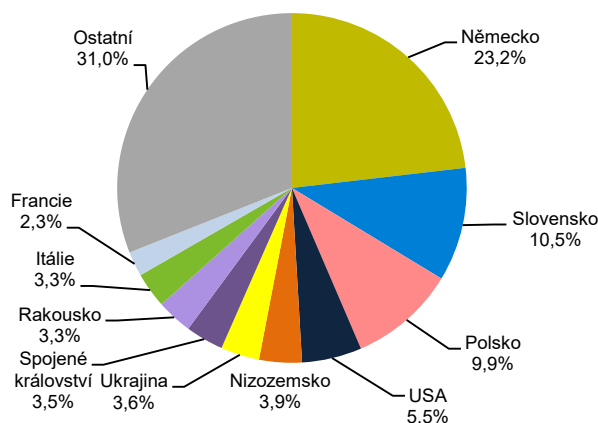
KOMENTÁŘ

Hosté v HUZ podle zemí ve 3. čtvrtletí 2022

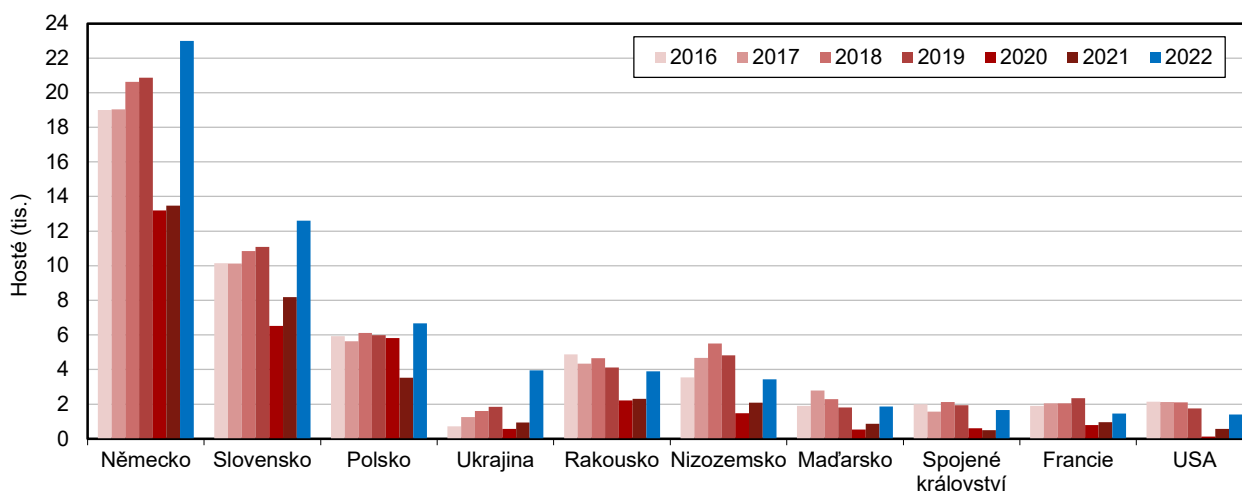
Středočeský kraj



Česká republika



Hosté v HUZ podle zemí ve Středočeském kraji ve 3. čtvrtletí 2016–2022



Další informace naleznete v [Rychlé informaci ČSÚ](#), ve [Veřejné databázi](#) a v [krajských tematických tabulkách](#).

Kontakt:

Bc. Ondřej Junášek
oddělení informačních služeb, Krajská správa ČSÚ pro Středočeský kraj
T 274 054 175
E infoservisstc@czso.cz

KOMENTÁŘ

-
- ¹ **Hromadné ubytovací zařízení (HUZ)** – zařízení s minimálně pěti pokoji a zároveň deseti lůžky sloužící pro účely cestovního ruchu, tj. poskytující přechodné ubytování hostům (včetně dětí) za účelem dovolené, zájezdu, lázeňské péče, služební cesty, školení, kursu, kongresu, symposia, pobytu dětí ve škole v přírodě, v letních a zimních táborech apod.
 - ² Pojmem „**návštěvník (host) v ubytovacím zařízení**“ rozumíme každou osobu (včetně dětí), která využila služeb ubytovacího zařízení k přechodnému ubytování. Mezi hosty nezapočítáváme občany ČR ani cizince, kteří využijí ubytovacích služeb pro přechodné ubytování za účelem zaměstnání.
 - ³ **Rezident (domácí návštěvník)**, jehož rezidentská země je stejná jako navštívená země; může to být občan sledované země nebo cizí státní příslušníci žijící ve sledované zemi.
 - ⁴ **Nerezident (zahraniční návštěvník)**, jehož země sídla je jiná, než je navštívená země; za nerezidenta je považován také občan sledované země trvale žijící v cizině.