

## Pohyb obyvatelstva ve Středočeském kraji v 1. pololetí 2018

**Středočeský kraj je nejlidnatějším krajem České republiky. V prvním pololetí roku 2018 narostl počet obyvatel ve Středočeském kraji podle předběžných výsledků o 8 014 osob na celkových 1 360 809 obyvatel. Celkový přírůstek obyvatel se meziročně mírně zvýšil. Za nárůstem počtu obyvatel stál především přírůstek stěhováním (o 7 772 osob), přirozenou měnou přibýlo 242 osob. Meziročně se zvýšil počet sňatků a zemřelých osob, zatímco rozvodů a živě narozených dětí ubylo.**

K 30. červnu 2018 žilo ve Středočeském kraji podle předběžné statistické bilance **1 360 809 obyvatel**, z nichž bylo 50,6 % žen. Během prvních šesti měsíců roku 2018 **se počet obyvatel kraje zvýšil o 8 014 osob**, což bylo o 18,2 % více než v předchozím roce. Na nárůstu se více podíleli muži, jejichž počet se zvýšil o 4 202, zatímco žen přibýlo 3 812. K nárůstu počtu obyvatel během 1. pololetí letošního roku došlo u osmi krajů republiky. Středočeský kraj zaznamenal největší nárůst jak v absolutním vyjádření, tak v přepočtu na tisíc obyvatel. Následovalo hlavní město Praha (6 619 osob) a kraje Plzeňský (1 718 obyvatel) a Jihomoravský (1 174 osob). Nejvýrazněji poklesl počet obyvatel v krajích Moravskoslezském (o 1 574 osob) a Olomouckém (o 686 obyvatel).

Celkový populační přírůstek Středočeského kraje zajistilo v 1. pololetí roku 2018 především **stěhováním**, díky němuž přibýlo v kraji 7 772 obyvatel (meziroční nárůst o 28,8 %). Hlavní podíl (66,8 %; 5 192 osob) na přírůstku stěhováním měl přírůstek stěhováním s ostatními regiony České republiky, u něhož došlo k meziročnímu nárůstu o téměř pětinu (o 17,8 %). Větší nárůst zaznamenal přírůstek stěhováním ze zahraničí (o 58,3 %), díky němuž získal kraj 2 580 osob. V prvním pololetí roku 2018 se do kraje celkem přistěhovalo 16 310 osob, což bylo o 13,7 % více než ve stejném období loňského roku. Vystěhovalých osob ze Středočeského kraje bylo 8 538, což bylo meziročně o 2,7 % více.

Tab. 1 Obyvatelstvo Středočeského kraje za 1. pololetí (absolutně, relativně, meziroční změny)

Ukazatel	Počet absolutně (1. pololetí)			Počet na 1 000 obyvatel	
	2017	2018 <sup>p)</sup>	Rozdíl 2018 <sup>p)</sup> -2017	2017	2018 <sup>p)</sup>
Sňatky	2 379	2 569	190	3,6	3,8
Rozvody	1 907	1 608	-299	2,9	2,4
Živě narození	7 524	7 229	-295	11,3	10,7
z toho mimo manželství <sup>1)</sup>	3 562	3 361	-201	47,3	46,5
Zemřelí	6 778	6 987	209	10,2	10,4
z toho do 1 roku <sup>2)</sup>	15	14	-1	2,0	1,9
Potraty celkem	2 330	<sup>3)</sup>	<sup>3)</sup>	3,5	<sup>3)</sup>
z toho umělá přerušení těhotenství	1 417	<sup>3)</sup>	<sup>3)</sup>	2,1	<sup>3)</sup>
Přistěhovalí	14 348	16 310	1 962	21,6	24,2
Vystěhovalí	8 312	8 538	226	12,5	12,7
Přirozený přírůstek	746	242	-504	1,1	0,4
Přírůstek stěhováním	6 036	7 772	1 736	9,1	11,6
z toho s ostatními regiony ČR	4 406	5 192	786	6,6	7,7
z toho se zahraničím	1 630	2 580	950	2,4	3,8
Celkový přírůstek	6 782	8 014	1 232	10,2	11,9
Počet obyvatel k 30. 6.	1 345 764	1 360 809	15 045	x	x
Střední stav obyvatelstva	1 342 240	1 356 595	14 355	x	x

*Poznámky:*

<sup>p)</sup> za rok 2018 se jedná o předběžné údaje; údaje z roku 2017 jsou definitivní

<sup>1)</sup> relativní údaj udává podíl živě narozených dětí mimo manželství (v %)

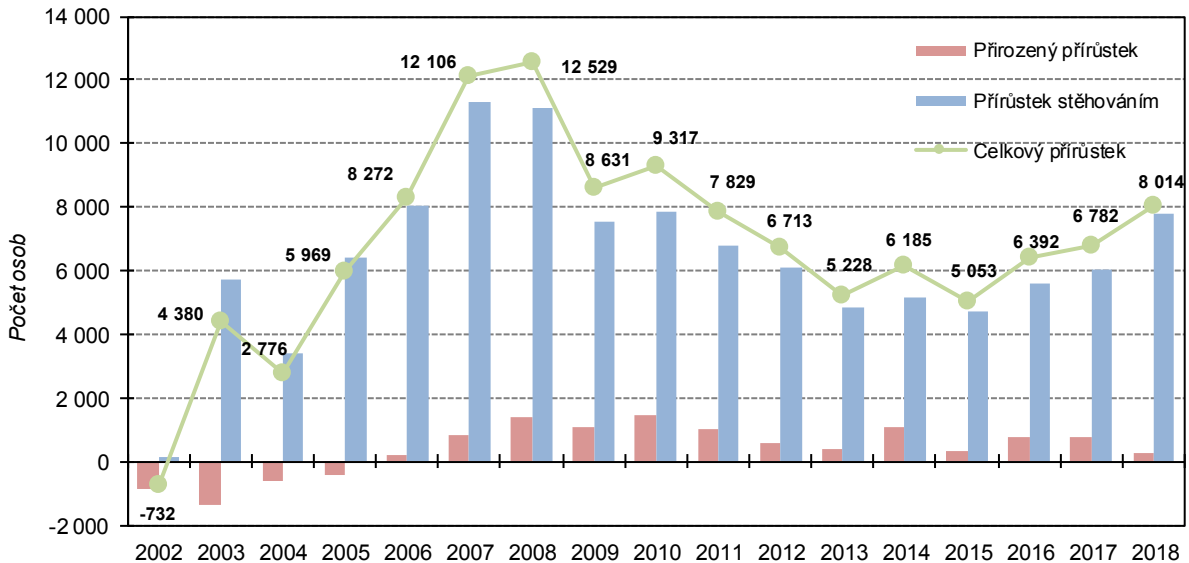
<sup>2)</sup> relativní údaj je na 1 000 živě narozených

<sup>3)</sup> Údaje o potratech za 1. pololetí 2018 nejsou obsaženy z důvodu neúplnosti dat poskytnutých ÚZIS ČR.

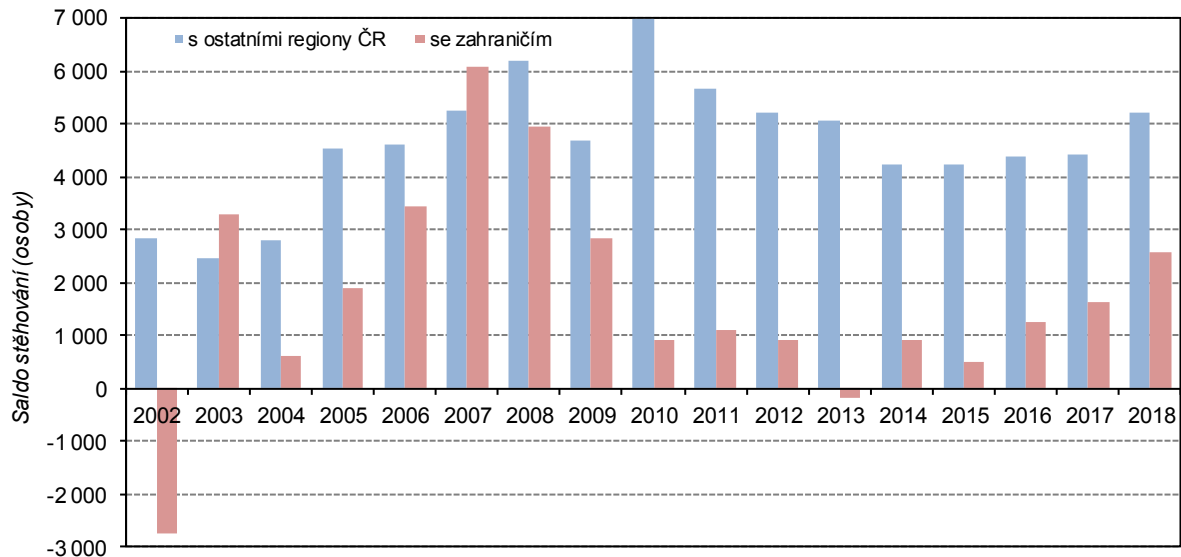
**Přirozenou měnou se v 1. pololetí 2018 zvýšil počet obyvatel o 242 osob, což bylo meziročně o 67,6 % méně. Na tomto poklesu měl hlavní podíl meziroční pokles počtu živě narozených dětí (o 3,9 %), během prvních šesti měsíců roku 2018 přišlo na svět ve Středočeském kraji celkem 7 229 dětí. Počet zemřelých osob se meziročně zvýšil o 3,1 % na 6 987.**

Při relativním vyjádření jednotlivých složek pohybu obyvatel (tj. v přepočtu na tisíc obyvatel) se Středočeský kraj zařadil v prvním pololetí roku 2018 na přední pozici mezi kraji republiky. Na tisíc obyvatel vykázal kraj třetí nejvyšší počet živě narozených dětí (po hl. m. Praze a Jihomoravském kraji), druhý nejnižší počet zemřelých (po hl. m. Praze), druhou nejvyšší hodnotu počtu přistěhovalých (po hl. m. Praze) a druhý nejvyšší počet vystěhovalých osob (po hl. m. Praze). První místo obsadil Středočeský kraj v prvních šesti měsících roku 2018 shodně u hodnot migračního i celkového přírůstku v přepočtu na tisíc obyvatel. Na druhé pozici se umístil Středočeský kraj v případě přirozené měny (po hl. m. Praze).

Graf 1: Celkový, migrační a přirozený přírůstek ve Středočeském kraji v 1. pololetí 2002 až 2018



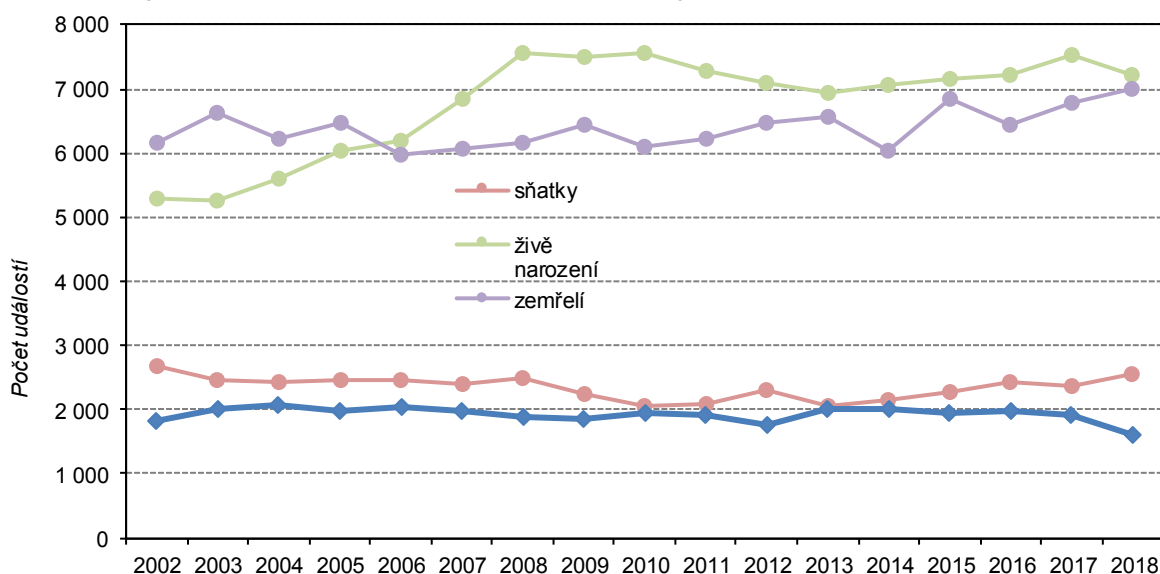
Graf 2: Saldo stěhování s ostatními regiony ČR a se zahraničím ve Středočeském kraji v 1. pololetí 2002 až 2018



**Počet sňatků** (2 569) se ve Středočeském kraji zvýšil za první pololetí roku 2018 oproti stejnému období roku 2017 o 8,0 %. Počet sňatků v přepočtu na tisíc obyvatel byl druhý nejnižší mezi všemi kraji republiky po Libereckém kraji. **Počet rozvedených manželství** dosáhl během prvního pololetí roku 2018 výše 1 608, což bylo meziročně o 15,7 % méně.

**Podíl dětí narozených mimo manželství** se ve Středočeském kraji meziročně nepatrně snížil na 46,5 % (za první pololetí roku 2017 to bylo 47,3 %), stále zůstává pod republikovým průměrem (48,7 %). Mezi kraji se jedná o pátou nejnižší hodnotu. Prvorozené děti tvořily 47,3 % všech živě narozených dětí, druhorozných bylo 38,3 % a děti třetího a vyššího pořadí se na všech živě narozených dětech podílely ze 14,4 %.

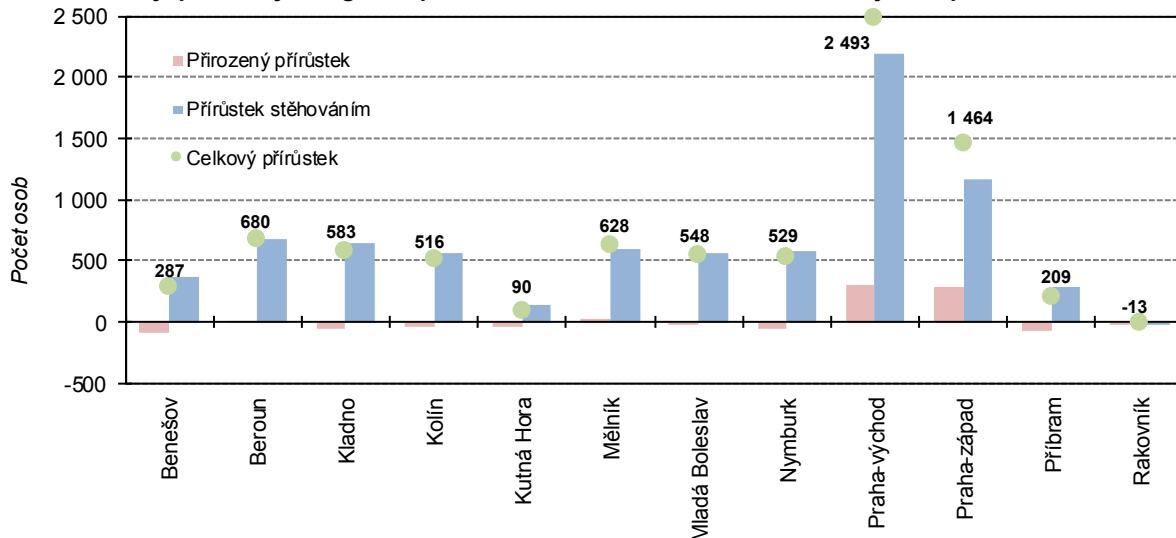
Graf 3: Sňatky, živě narození a zemřelí ve Středočeském kraji v 1. pololetí 2002 až 2018



Nejlidnatějším okresem Středočeského kraje byl k 30. červnu 2018 okres Praha-východ se 178 696 obyvateli, kde zároveň došlo k největšímu celkovému přírůstku počtu obyvatel během prvních šesti měsíců roku 2018, a to jak absolutně (o 2 493 osob), tak v přepočtu na tisíc obyvatel (28,3 ‰).

Nejméně lidnatým okresem je dlouhodobě okres Rakovník (55 394 obyvatel k 30. červnu 2018), který byl v 1. pololetí roku 2018 navíc jediným okresem Středočeského kraje, v němž se počet obyvatel snížil (o 13 osob).

Graf 4: Celkový, přirozený a migrační přírůstek v okresech Středočeského kraje v 1. pololetí 2018



Na nárůstu počtu obyvatel Středočeského kraje se v prvních šesti měsících roku 2018 podílely především okresy Praha-východ a Praha-západ (nárůst o 2 493, resp. o 1 464 obyvatel). Jejich podíl na celkovém přírůstku kraje se však meziročně snížil z 53,7 % na 49,4 %.

Jedná se o okresy v zázemí Prahy, které dlouhodobě zaznamenávají vysoké přírůstky stěhováním. Počet přistěhovaných osob byl výrazně nejvyšší ve srovnání s ostatními okresy (4 426 resp. 3 214 osob). Příznivá věková struktura přistěhovaných osob zde pozitivně ovlivňuje přirozenou měnu obyvatelstva v podobě kladných hodnot přirozeného přírůstku, nejvyšších nejen v rámci kraje, ale i celé republiky. Hodnota počtu narozených na tisíc obyvatel byla v okresech Praha-západ a Praha-východ v rámci kraje první a druhá nejvyšší a počet zemřelých na tisíc obyvatel byl nejnižší nejen v rámci kraje, ale i mezi všemi okresy celé České republiky.

Všechny okresy Středočeského kraje kromě okresu Rakovník zaznamenaly v prvním pololetí roku 2018 celkový nárůst počtu obyvatel, obdobně tomu bylo i u kladných hodnot přírůstku stěhováním. Pouze u čtyř okresů v kraji převážil počet živě narozených dětí nad zemřelými osobami (okresy Praha-východ, Praha-západ, Mělník a Beroun).

Nejvyšší počet sňatků (v přepočtu na tisíc obyvatel) byl v 1. pololetí 2018 zaznamenán v okrese Mladá Boleslav, nejnižší v okrese Kolín. Nejvíce rozvodů na tisíc obyvatel vykázal okres Kladno, nejméně okres Mělník.

Nejvyšší podíl dětí narozených mimo manželství byl zjištěn v okresech Rakovník (54,8 %) a Kladno (52,3 %). Naopak nejnižšího podílu bylo dosaženo v okresech Praha-západ (36,7 %) a Praha-východ (38,2 %), což byla čtvrtá a pátá nejnižší hodnota v rámci celé republiky.

#### **Metodická poznámka:**

*Zdroj dat: Demografická statistika – výsledky zpracování statistických hlášení řady Obyv; rozvody – Informační systém Ministerstva spravedlnosti ČR; stěhování – Informační systém evidence obyvatel (Ministerstvo vnitra ČR); Cizinecký informační systém (Ředitelství služby cizinecké policie)*

*Údaje o potratech za 1. pololetí 2018 nejsou obsaženy z důvodu neúplnosti dat poskytnutých Ústavem zdravotnických informací a statistiky ČR.*

*Veškeré zpracovávané údaje se týkají obyvatel, kteří mají na území Středočeského kraje trvalé bydliště, a to bez ohledu na státní občanství. Od roku 2001 (v návaznosti na sčítání lidu, domů a bytů 2001) údaje zahrnují i cizince s vízy nad 90 dnů (podle zákona č. 326/1999 Sb., o pobytu cizinců), a taktéž cizince s přiznaným azylem (podle zákona č. 325/1999 Sb., o azylu). Od 1. 5. 2004, v návaznosti na tzv. Euronovelu zákona č. 326/1999 Sb., o pobytu cizinců, se údaje týkají občanů zemí EU s přechodným pobytem na území Středočeského kraje a občanů třetích zemí s dlouhodobým pobytem. Údaje zohledňují rovněž události (sňatky, narození, úmrtí) občanů s trvalým pobytem na území Středočeského kraje, které nastaly v cizině.*

*Veškeré údaje za rok 2018 jsou předběžné.*

#### **Kontakt:**

Ing. Mgr. Pavel Hájek  
Krajská správa ČSÚ pro Středočeský kraj  
e-mail: [infoservisstc@czso.cz](mailto:infoservisstc@czso.cz)  
tel.: 274 054 175

#### **Další informace naleznete v rychlé informaci**

[Pohyb obyvatelstva – 1. pololetí 2018](#)

#### **a v publikaci**

[130062-18: Stav a pohyb obyvatelstva v ČR – 1. pololetí 2018](#)