

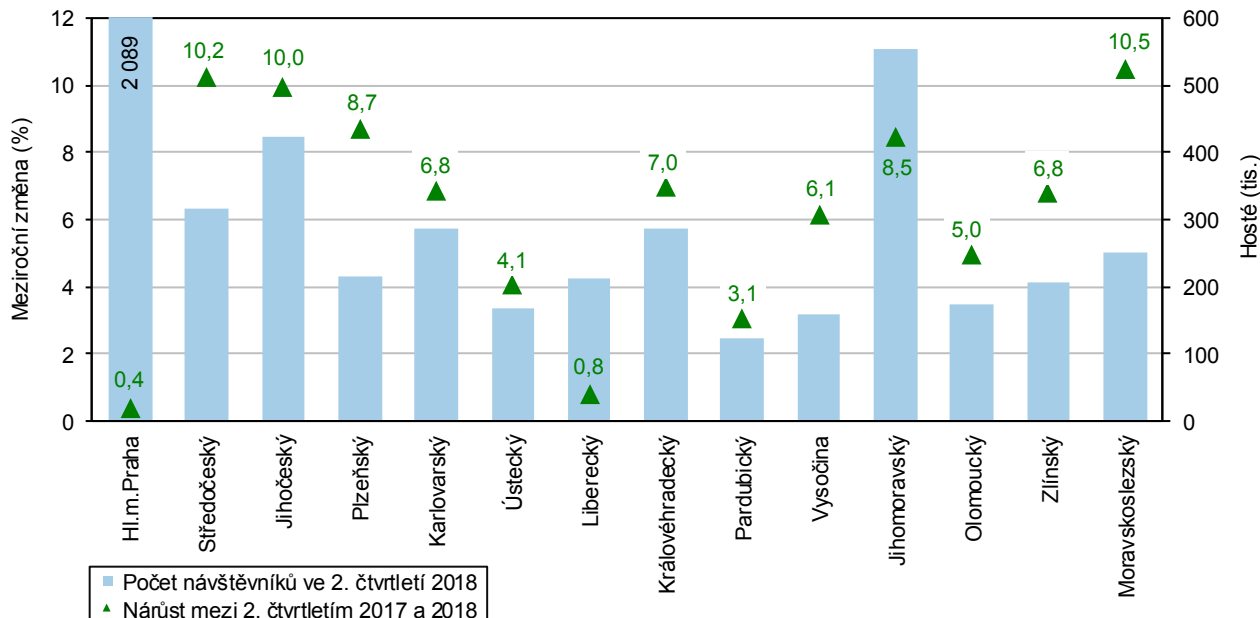
Návštěvnost hromadných ubytovacích zařízení ve Středočeském kraji ve 2. čtvrtletí a celkově v 1. pololetí roku 2018

Ve druhém čtvrtletí roku 2018 se v kraji meziročně zvýšil počet hostů v hromadných ubytovacích zařízeních o 10,2 % a počet jejich přenocování o 8,6 %. Jednalo se o nejvyšší meziroční nárůsty od roku 2012 a druhé nejvyšší meziroční nárůsty mezi kraji. Návštěvnost se meziročně zvýšila ve všech třech měsících, nejvíce v květnu. Největší počet hostů byl zaznamenán v červnu. Klientelu ubytovacích zařízení v kraji tvořili ze tří čtvrtin tuzemští návštěvníci, u kterých byl zaznamenán vyšší meziroční nárůst než u hostů ze zahraničí. Ti nejčastěji přijeli z Německa, Číny a Slovenska. Návštěvníci z jihovýchodní Asie dlouhodobě vykazují v kraji nejkratší pobyty, naopak nejdéle času zde tráví hosté z Ruska. Návštěvnost za celé první pololetí se ve srovnání s rokem 2017 zvýšila o 11,9 % v případě hostů a o 11,6 % v případě počtu přenocování, které se poprvé od roku 2012 dostalo přes hranici jednoho miliónu. Ubytovaných hostů v lázeňských zařízeních v kraji přibylo ve srovnání s první polovinou roku 2017 téměř o desetinu.

2. čtvrtletí 2018

Podle předběžných údajů přijelo v průběhu 2. čtvrtletí 2018 do hromadných ubytovacích zařízení¹ (HUZ) ve Středočeském kraji celkem 315 651 návštěvníků², což bylo nejvíce od roku 2012. V porovnání se stejným obdobím loňského roku se ubytovalo **o 29,3 tis. hostů více**, což znamenalo **meziroční nárůst počtu hostů v kraji 10,2 %**. Nárůst návštěvnosti zaznamenaly všechny kraje ČR, nejvyšší byl v Moravskoslezském kraji (o 10,5 %) a druhý nejvyšší ve Středočeském kraji, naopak nejnižší v Praze (o 0,4 %). Na celkovém počtu ubytovaných hostů v ČR se Středočeský kraj podílel z 5,8 %, což byl mezi kraji čtvrtý nejvyšší podíl. Nejvíce turistů bylo ubytováno v Praze (podíl na ČR 38,2 %), nejméně v Pardubickém kraji (2,3 %). V průběhu 2. čtvrtletí přijelo do kraje nejméně hostů v dubnu (83,4 tis.), následoval květen (109,8 tis.) a nejvíce hostů se ubytovalo v červnu (122,4 tis.). Všechny tři měsíce zaznamenaly od roku 2012 rekordní návštěvnost a meziroční nárůst; v dubnu o 10,1 %, v květnu o 11,8 % a v červnu o 8,9 %.

Hosté v hromadných ubytovacích zařízeních v krajích ve 2. čtvrtletí 2018

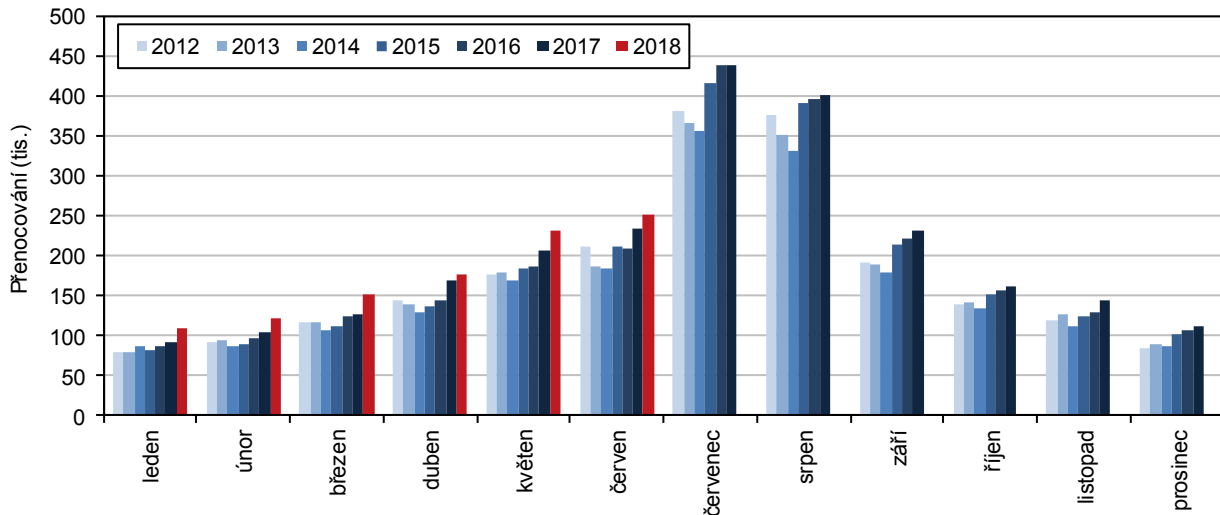


¹ **Hromadné ubytovací zařízení** – zařízení s minimálně pěti pokoji a zároveň deseti lůžky sloužící pro účely cestovního ruchu, tj. poskytující přechodné ubytování hostům (včetně dětí) za účelem dovolené, zájezdu, lázeňské péče, služební cesty, školení, kursu, kongresu, symposia, pobytu dětí ve škole v přírodě, v letních a zimních táborech apod.

² Pojmem „návštěvník (host) v ubytovacím zařízení“ rozumíme každou osobu (včetně dětí), která využila služeb ubytovacího zařízení k přechodnému ubytování. Mezi hosty nezapočítáváme občany ČR ani cizince, kteří využijí ubytovacích služeb pro přechodné ubytování za účelem zaměstnání.

Společně s počtem návštěvníků se na hodnotu 661 tis. v kraji meziročně **zvýšil** i celkový **počet přenocování**, a to o **8,6 %**. Meziroční nárůst počtu přenocování byl zaznamenán ve všech třech měsících 2. čtvrtletí; v dubnu o 5,1 %, v květnu o 11,8 % a v červnu o 8,2 %.

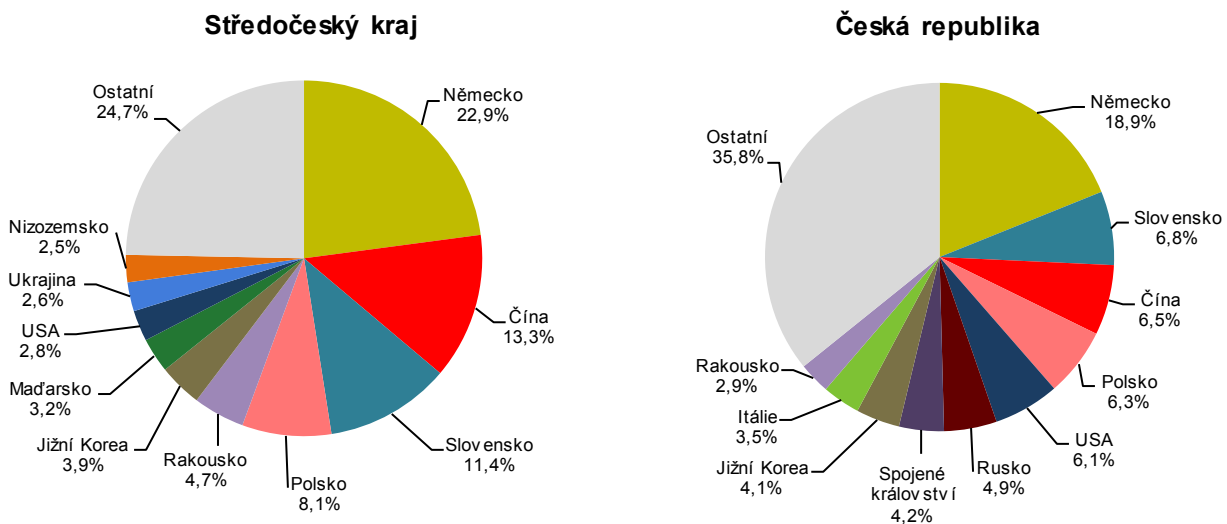
Měsíční vývoj počtu přenocování hostů HUZ ve Středočeském kraji v letech 2012–2018



Průměrná délka pobytu jednoho hosta představovala v kraji **2,09 noci** a v porovnání s celorepublikovým průměrem (2,45) byla o 0,36 noci kratší. Nižší průměrnou délku pobytu zaznamenal mezi kraji už jen Jihomoravský kraj (1,85). Nejdelší pobyty byly uskutečňovány návštěvníky Karlovarského kraje (4,60).

Mezi nejčastější hosty ubytovacích zařízení Středočeského kraje patřili tuzemští návštěvníci, tzv. **rezidenti**³ (75 %), kterých se ubytovalo o 25 tis. (11,8 %) více než ve stejném období loňského roku. Hostů příjezdících ze zahraničí, tzv. nerezidentů⁴, přijelo do kraje o 4,3 tis. více než v předchozím roce, což představovalo 5,8% meziroční nárůst.

Struktura zahraničních návštěvníků HUZ podle zemí ve 2. čtvrtletí 2018



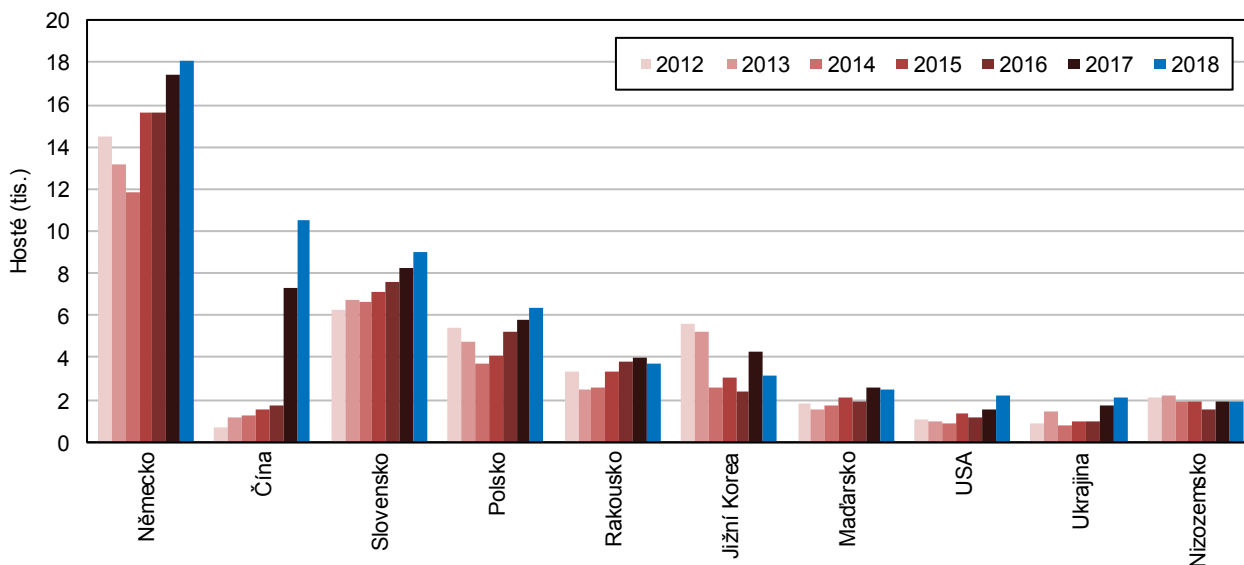
Největší skupinu hostů ze zahraničí (podle státního občanství) tvořili již tradičně občané Německa (podíl 22,9 % ze všech zahraničních hostů), následovali hosté z Číny (13,3 %), Slovenska (11,4 %), Polska (8,1 %) a Rakouska (4,7 %). Z deseti zemí, jejichž občané nejčastěji navštívili Středočeský kraj, meziročně nejvýrazněji vzrostl počet hostů z USA (o 44 %) a Číny (o 42,8 %), naopak pokles o více než čtvrtinu zaznamenali Jihokorejci (o 26,7 %).

³ **Rezident (domácí návštěvník)**, jehož rezidentská země je stejná jako navštívená země; může to být občan sledované země nebo cizí státní příslušníci žijící ve sledované zemi.

⁴ **Nerezident (zahraniční návštěvník)**, jehož země sídla je jiná, než je navštívená země; za nerezidenta je považován také občan sledované země trvale žijící v cizině.

Průměrná délka pobytu zahraničních návštěvníků v kraji činila 2,06 nocí, což bylo méně než u tuzemských návštěvníků (2,10). Ze skupiny zemí, jejichž státní příslušníci přijíždějí do kraje nejčastěji, byli nejdéle ubytováni návštěvníci z Ruska (průměrně 3,8 nocí). Nejkratší dobu pobytu uskutečňovali hosté z Jižní Koreje a Číny (1,2 noci).

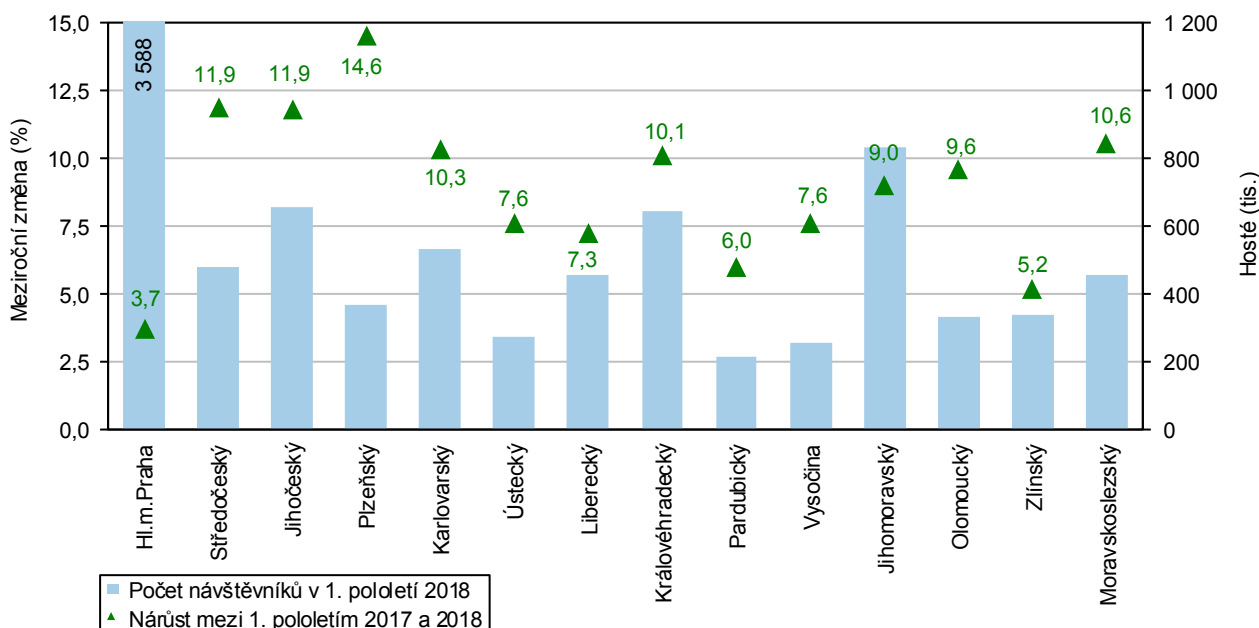
Hosté v HUZ podle zemí ve Středočeském kraji ve 2. čtvrtletí 2012–2018



1. pololetí 2018

V průběhu celého 1. pololetí roku 2018 přijelo do hromadných ubytovacích zařízení na území Středočeského kraje 481 413 návštěvníků, což bylo o 51,2 tis. hostů více (o 11,9 %) než ve stejném období předchozího roku. Nárůst byl zaznamenán jak u rezidentů (o 12,1 %), tak u nerezidentů (o 11,2 %).

Hosté v hromadných ubytovacích zařízeních v krajích v 1. pololetí 2018



Celkový počet přenocování dosáhl za 1. pololetí 1 041,8 tis. a poprvé od roku 2012 přesáhl jeden milión. V porovnání se stejným obdobím roku 2017 se počet zvýšil o 11,6 %. Průměrná délka pobytu na jednoho návštěvníka představovala 2,16 nocí, což bylo o 0,4 noci méně než celorepublikový průměr.

Lázeňská ubytovací zařízení ve Středočeském kraji navštívilo v 1. pololetí roku 2018 celkem 13 889 hostů. Ubytovaných v lázeňských komplexech ve srovnání s první polovinou předchozího roku přibylo 9,8 %. Počet přenocování se však poklesl o 1,4 %, čímž se meziročně snížil jejich průměrný pobyt z 8,4 na 7,5 nocí.

Kontakt:

Bc. Ondřej Junášek
Krajská správa ČSÚ pro Středočeský kraj
e-mail: infoservisstc@czso.cz
tel.: 274 054 175

Další informace naleznete v [rychlé informaci ČSÚ](#) a v [krajských tematických tabulkách](#)