

Průměrná hrubá měsíční mzda ve 4. čtvrtletí 2015

Ve 4. čtvrtletí 2015 byla průměrná hrubá měsíční mzda ve Středočeském kraji 28 135 Kč a v porovnání se stejným obdobím loňského roku se zvýšila o 1 252 Kč (o 4,7 %). Mezi kraji ČR se jednalo v absolutním i relativním vyjádření o nejvyšší meziroční růst mzdy.

Průměrná mzda za celý rok 2015 činila 26 527 Kč a meziročně vzrostla o 945 Kč (o 3,7 %). Výši průměrné mzdy se kraj řadil v roce 2015 na druhé místo za hl. m. Prahu a těsně nad republikový průměr.

Ve 4. čtvrtletí 2015 činila podle předběžných údajů průměrná hrubá měsíční nominální mzda¹ (dále jen průměrná mzda) na přepočtené počty zaměstnanců v národním hospodářství ve Středočeském kraji 28 135 Kč, což bylo ve srovnání se stejným obdobím předchozího roku o 1 252 Kč více (o 4,7 %).

Meziroční nárůst průměrné mzdy v kraji byl vyšší oproti republikovému průměru o 206 Kč a o 0,8 procentního bodu a zároveň byl v absolutním i relativním vyjádření nejvyšší mezi kraji ČR. Růst mezd proběhl ve všech krajích, nejnižší byl v Olomouckém kraji (3,1 %).

Průměrná hrubá měsíční mzda ve Středočeském kraji byla ve 4. čtvrtletí 2015 o 17 Kč nižší než průměrná mzda v celé České republice (28 152 Kč), ale mezi kraji byla druhou nejvyšší. Průměrnou mzdu ve Středočeském kraji (a průměrnou republikovou) převyšovala už jen mzda v hl. m. Praze (35 385 Kč).

Počet zaměstnanců a průměrné hrubé měsíční mzdy v krajích ČR ve 4. čtvrtletí 2015

(pracovištní metoda)

(předběžné údaje)

	Průměrný evidenční počet zaměstnanců přepočtený na plně zaměstnané			Průměrná hrubá měsíční mzda na přepočtené počty zaměstnanců		
	v tis.	přírůstek proti 4. čtvrtletí 2014		v Kč	přírůstek proti 4. čtvrtletí 2014	
		v tis.	%		v Kč	%
Česká republika¹⁾	3 887,7	69,0	1,8	28 152	1 046	3,9
podle kraje:						
Hl. m. Praha	787,7	20,7	2,7	35 385	1 154	3,4
Středočeský	386,0	9,4	2,5	28 135	1 252	4,7
Jihočeský	216,9	2,4	1,1	25 816	1 022	4,1
Plzeňský	210,6	4,4	2,1	27 327	1 135	4,3
Karlovarský	87,6	-0,5	-0,5	24 565	997	4,2
Ústecký	240,3	2,0	0,8	25 519	1 025	4,2
Liberecký	140,8	2,0	1,4	26 379	932	3,7
Královéhradecký	186,6	3,7	2,0	25 644	959	3,9
Pardubický	177,4	3,0	1,7	25 489	982	4,0
Vysočina	170,1	2,2	1,3	25 616	894	3,6
Jihomoravský	443,4	7,4	1,7	27 506	1 049	4,0
Olomoucký	216,4	6,0	2,8	25 215	765	3,1
Zlínský	201,5	2,5	1,3	24 997	932	3,9
Moravskoslezský	420,1	4,1	1,0	25 956	834	3,3

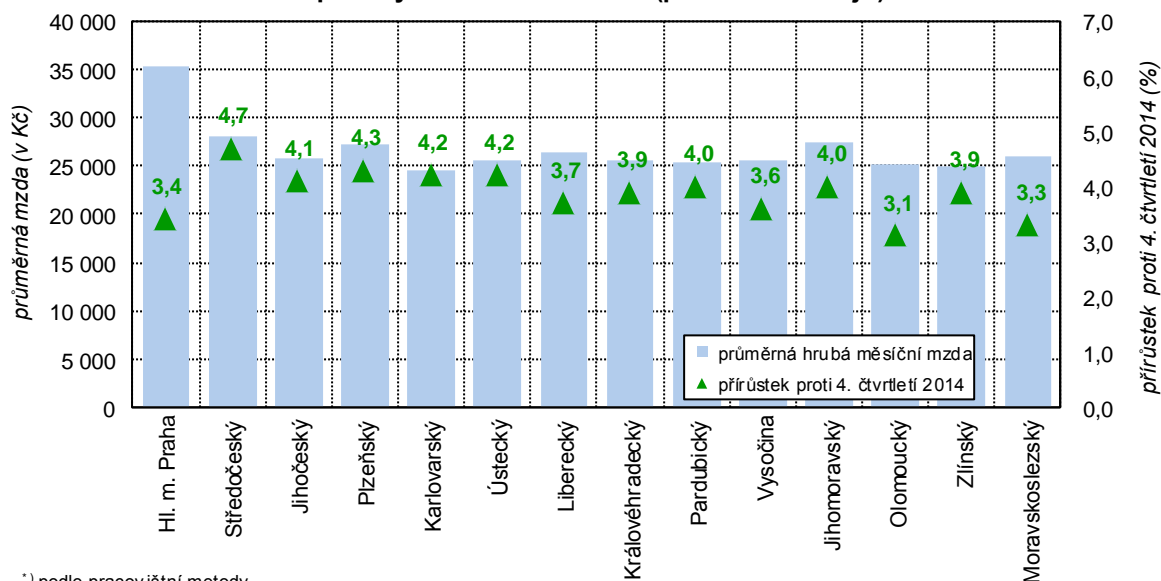
¹⁾ zahrnuti jsou i zaměstnanci sledovaných subjektů pracující mimo území ČR, proto součet za kraje nemusí souhlasit s ČR celkem

¹ Průměrná hrubá měsíční mzda je podíl mzdových prostředků (vč. příplatků za přesčas, odměn, náhrad mzdy atd.) připadající na jednoho zaměstnance za měsíc. Nevypovídá tedy o výplatě jednoho konkrétního zaměstnance. Výsledky strukturálních výdělkových statistik, kdy jsou k dispozici údaje o výdělčích jednotlivých zaměstnanců, uvádějí, že zhruba dvě třetiny zaměstnanců mají mzdu nižší než je celostátní průměr.

Nelze zapomínat, že z hrubé mzdy jsou zaměstnavatelem za zaměstnance ještě odvedeny příslušné částky na zdravotní pojištění, sociální zabezpečení a zálohy na daně z příjmu, zaměstnanci je vyplácena mzda čistá.

Územní třídění je provedeno podle místa skutečného pracoviště zaměstnanců tzv. „pracovištní metodou“.

Průměrná hrubá měsíční mzda a její meziroční nárůst v krajích České republiky ve 4. čtvrtletí 2015 (předběžné údaje)¹⁾



¹⁾ podle pracovištní metody

Za celý rok 2015 dosáhla průměrná mzda ve Středočeském kraji výše 26 527 Kč, v meziročním srovnání činil přírůstek 945 Kč (3,7 %). Výše mzdy byla o 60 Kč vyšší než celorepublikový průměr a po hl. m. Praze (33 852 Kč) byla mezi kraji ČR opět druhou nejvyšší.

Počet zaměstnanců a průměrné hrubé měsíční mzdy v krajích ČR v 1. až 4. čtvrtletí 2015

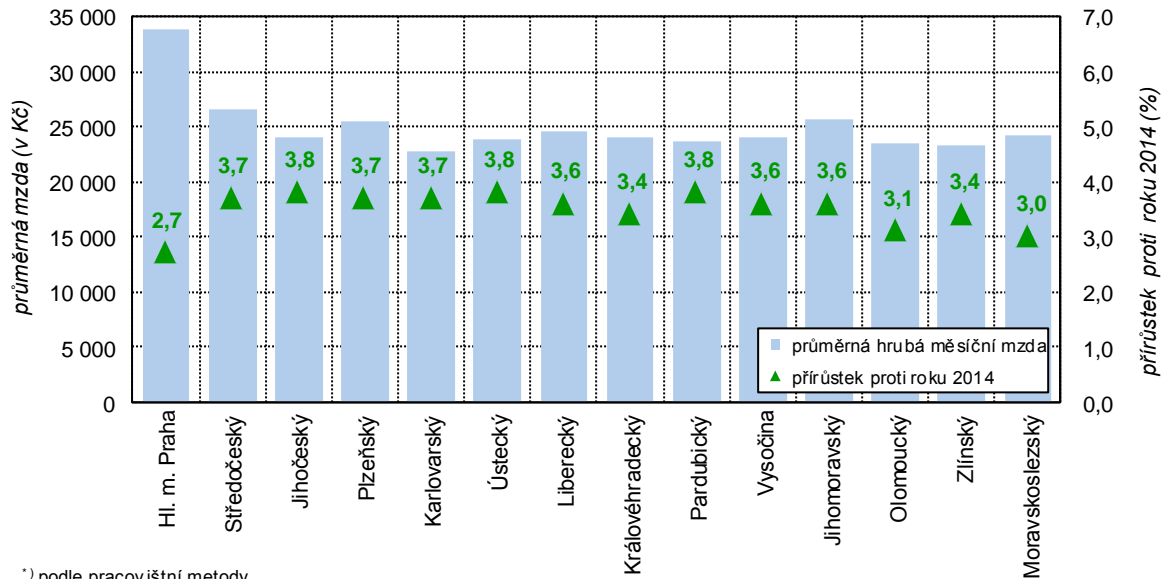
(pracovištní metoda)

(předběžné údaje)

	Průměrný evidenční počet zaměstnanců přepočtený na plně zaměstnané			Průměrná hrubá měsíční mzda na přepočtené počty zaměstnanců		
	v tis.	přírůstek proti roku 2014		v Kč	přírůstek proti roku 2014	
		v tis.	%		v Kč	%
Česká republika¹⁾	3 845,7	69,8	1,8	26 467	860	3,4
podle kraje:						
Hl. m. Praha	777,2	19,5	2,6	33 852	877	2,7
Středočeský	380,6	8,8	2,4	26 527	945	3,7
Jihočeský	215,0	2,5	1,2	24 006	872	3,8
Plzeňský	207,6	3,5	1,7	25 574	920	3,7
Karlovarský	87,4	-0,3	-0,4	22 750	808	3,7
Ústecký	238,4	2,4	1,0	23 934	865	3,8
Liberecký	139,5	2,1	1,5	24 685	858	3,6
Královéhradecký	184,4	3,0	1,6	24 030	787	3,4
Pardubický	175,8	3,7	2,2	23 673	873	3,8
Vysočina	168,7	2,5	1,5	23 977	834	3,6
Jihomoravský	438,6	7,5	1,7	25 718	888	3,6
Olomoucký	212,9	6,1	2,9	23 483	713	3,1
Zlínský	199,7	3,3	1,7	23 240	766	3,4
Moravskoslezský	417,4	5,4	1,3	24 208	705	3,0

¹⁾ zahrnutí jsou i zaměstnanci sledovaných subjektů pracující mimo území ČR, proto součet za kraje nemusí souhlasit s ČR celkem

Průměrná hrubá měsíční mzda a její meziroční nárůst v krajích České republiky v roce 2015 (předběžné údaje)*)



*) podle pracovištní metody

Další informace:

Rychlá informace:

<https://www.czso.cz/csu/czso/cri/prumerne-mzdy-4-ctvrtleti-2015>

Související analýza: Vývoj na trhu práce ve 4. čtvrtletí 2015:

<https://www.czso.cz/csu/czso/cri/vyvoj-mezd-zamestnancu-4-ctvrtleti-2015>

Navazující výstupy:

publikace Evidenční počet zaměstnanců a jejich mzdy - 4. čtvrtletí 2015 (kód publikace: 110024-15); bude zveřejněna v katalogu produktů na <https://www.czso.cz/csu/czso/mzdy-a-naklady-prace> dne 24. 3. 2016