

KOMENTÁŘ

10. ledna 2025

Regionální účty 2023 – Středočeský kraj

Středočeský kraj se řadí v hodnotách ukazatelů ekonomické výkonnosti na přední místa v rámci regionů České republiky, nejčastěji stojí na druhém místě hned za hlavním městem Prahou. Hodnota hrubého domácího produktu (HDP) na obyvatele v paritě kupní síly dosáhla v roce 2023 ve Středočeském kraji 80,7 % průměru 27 zemí Evropské unie. HDP dosáhl výše 906,3 mld. Kč, v případě hrubé přidané hodnoty (HPH) to bylo 832,2 mld. Kč.

HDP ve stálých cenách se v porovnání s rokem 1995 ve Středočeském kraji zvýšil celkem 2,54krát, nejvíce ze všech krajů. Jak v případě HDP, tak i HPH vykázal kraj po hl. m. Praze druhé nejvyšší zastoupení na celorepublikových hodnotách (shodně 11,9 %). Regionální HDP ve srovnatelných cenách vzrostl ve Středočeském kraji v roce 2023 o 1,4 % (zatímco v celé ČR poklesl HDP o 0,1 %).

Odvětvová struktura HPH se ve Středočeském kraji vyznačovala nadprůměrným podílem průmyslu (34,7 % oproti 27,7 % v ČR), činností v oblasti nemovitostí (17,9 % oproti 12,3 % v ČR), odvětví obchod, doprava, ubytování a pohostinství (20,1 % v kraji a 18,1 % v ČR) a zemědělství (2,1 % oproti 1,9 % v ČR). Tvorba hrubého fixního kapitálu dosáhla ve Středočeském kraji v roce 2023 hodnoty 293,2 mld. Kč, míra investic (32,4 %) byla nejvyšší mezi všemi kraji. Čistý disponibilní důchod domácností činil v roce 2023 ve Středočeském kraji 589,3 mld. Kč. Při přepočtu hodnot tvorby hrubého fixního kapitálu a čistého disponibilního důchodu domácností na obyvatele (202,2 tis. Kč resp. 406,3 tis. Kč) zaujímal Středočeský kraj druhé místo po hlavním městě Praze.

Hrubá přidaná hodnota

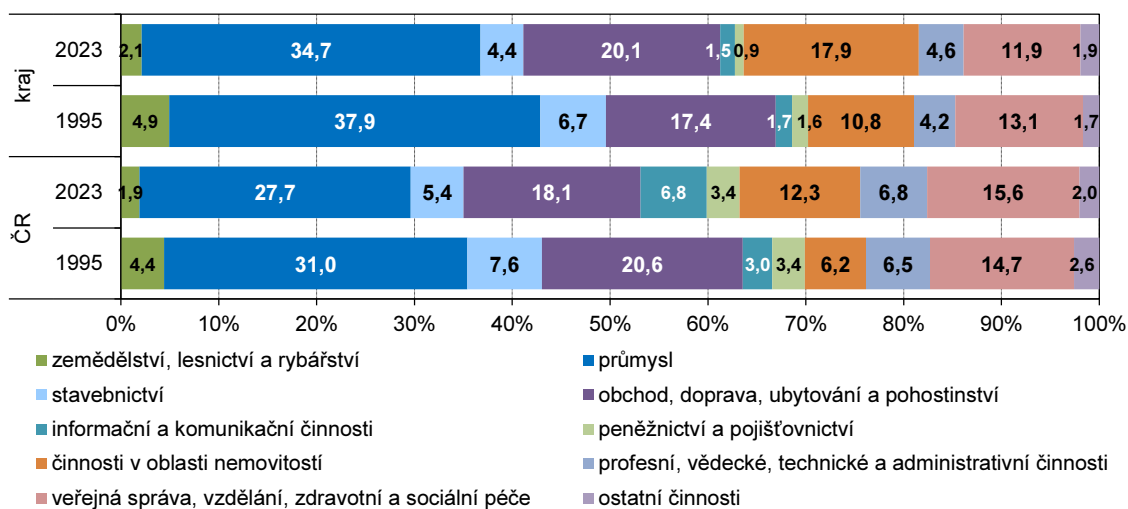
Hrubá přidaná hodnota (HPH) dosáhla v roce 2023 ve Středočeském kraji výše 832,2 mld. Kč, což představovalo na celorepublikové hodnotě podíl 11,9 %, druhý nejvyšší po hl. m. Praze (26,9 %). V roce 1995 se Středočeský kraj podílel na celorepublikové hodnotě 10,0 %, což byla až čtvrtá nejvyšší hodnota po hl. m. Praze, Moravskoslezském a Jihomoravském kraji. Zatímco se podíl HPH v běžných cenách na celorepublikové hodnotě ve většině krajů mezi lety 1995 a 2023 snížil, Středočeský kraj byl jedním ze tří krajů (společně s Prahou a Jihomoravským krajem), kde nastal nárůst. V souhrnu došlo mezi lety 1995 a 2023 v České republice k 4,8násobnému zvýšení HPH, přičemž Středočeský kraj dosáhl druhého nejvyššího zvýšení, a to 5,7násobného, hned po hlavním městě Praze, kde se HPH zvýšila 6,5krát. Třetí nejvyšší zvýšení (pětinásobné) zaznamenal Jihomoravský kraj.

V porovnání se **strukturou HPH podle odvětví** za celou republiku se v roce 2023 vyznačoval Středočeský kraj nadprůměrným podílem odvětví průmyslu (v kraji to bylo 34,7 %, v ČR 27,7 %), vyšší zastoupení měl v kraji i primární sektor (odvětví zemědělství, lesnictví a rybářství se na HPH v kraji podílelo 2,1 %, zatímco v celé ČR to bylo 1,9 %). V rámci služeb se nadprůměrným podílem HPH ve Středočeském kraji vyznačovaly činnosti v oblasti nemovitostí (kraj 17,9 %, ČR 12,3 %) a odvětví obchod, doprava, ubytování a pohostinství (kraj 20,1 %, ČR 18,1 %). Naopak podprůměrné bylo ve Středočeském kraji zastoupeno odvětví stavebnictví (kraj 4,4 %, ČR 5,4 %) a v rámci odvětví služeb informační a komunikační činnosti (kraj 1,5 %, ČR 6,8 %), peněžnictví

KOMENTÁŘ

a pojišťovnictví (kraj 0,9 %, ČR 3,4 %), profesní, vědecké, technické a administrativní činnosti (kraj 4,6 %, ČR 6,8 %) či veřejná správa, vzdělání, zdravotní a sociální péče (kraj 11,9 %, ČR 15,6 %).

Odvětvová struktura hrubé přidané hodnoty ve Středočeském kraji a ČR v letech 1995 a 2023



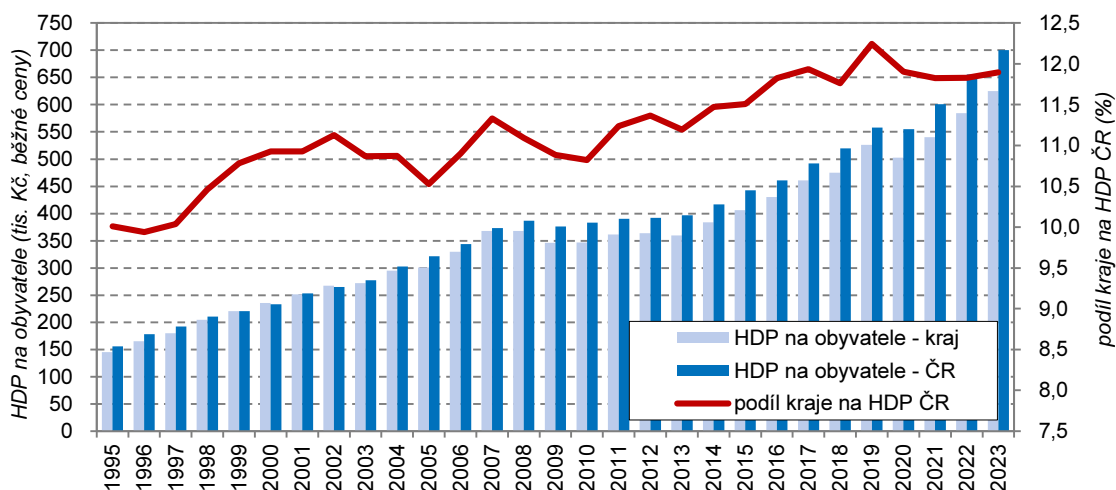
Mezi lety 1995 a 2023 došlo ke změnám v odvětvové struktuře HPH. Ve Středočeském kraji se výrazně zvyšoval podíl průmyslu na HPH, z 37,9 % v roce 1995 na 41,7 % v roce 2016, kdy byl podíl průmyslu na HPH ve Středočeském kraji nejvyšší. V dalších letech následoval pokles až na 32,7 % v roce 2021, což bylo o 5,3 p. b. méně než v roce 1995. V roce 2023 byl průmysl na HPH Středočeského kraje zastoupen 34,7 %, což představovalo oproti roku 1995 pokles o 3,3 p. b., obdobné snížení jako v celé ČR (z 31,0 % v roce 1995 na 27,7 % v roce 2023). Nárůst byl mezi lety 1995 a 2023 zaznamenán ve Středočeském kraji v případě podílu odvětví obchodu, dopravy, ubytování a pohostinství na HPH (z 17,4 % na 20,1 %), naopak v ČR se jednalo o pokles (ze 20,6 % na 18,1 %). K nárůstu došlo ve Středočeském kraji (stejně jako v ČR) v odvětví činností v oblasti nemovitostí (v kraji z 10,8 % na 17,9 %, v celé ČR z 6,2 % na 12,3 %) a v profesních, vědeckých, technických a administrativních činnostech (v kraji ze 4,2 % na 4,6 %, v ČR z 6,5 % na 6,8 %). Naopak pokles podílu na HPH vykazala mezi roky 1995 a 2023 ve Středočeském kraji i České republice odvětví primárního sektoru (v kraji pokles z 4,9 % na 2,1 %, v ČR z 4,4 % na 1,9 %) a stavebnictví (v kraji z 6,7 % na 4,4 %, v ČR z 7,6 % na 5,4 %). Pokles byl v kraji (na rozdíl od celé republiky) zaznamenán v odvětví veřejné správy, vzdělání, zdravotní a sociální péče (z 13,1 % na 11,9 % v kraji, v ČR nárůst ze 14,7 % na 15,6 %) a peněžnictví a pojišťovnictví (v kraji z 1,6 % na 0,9 %, v ČR zůstal podíl na hodnotě 3,4 %).

Regionální hrubý domácí produkt

Hodnota hrubého domácího produktu (HDP) dosáhla ve Středočeském kraji v roce 2023 výše 906,3 mld. Kč. Na jednoho obyvatele tak připadalo 624,9 tis. Kč, což byla 3. nejvyšší hodnota mezi kraji (po hl. m. Praze s 1 493,2 tis. Kč a Jihomoravském kraji s 678,8 tis. Kč).

KOMENTÁŘ

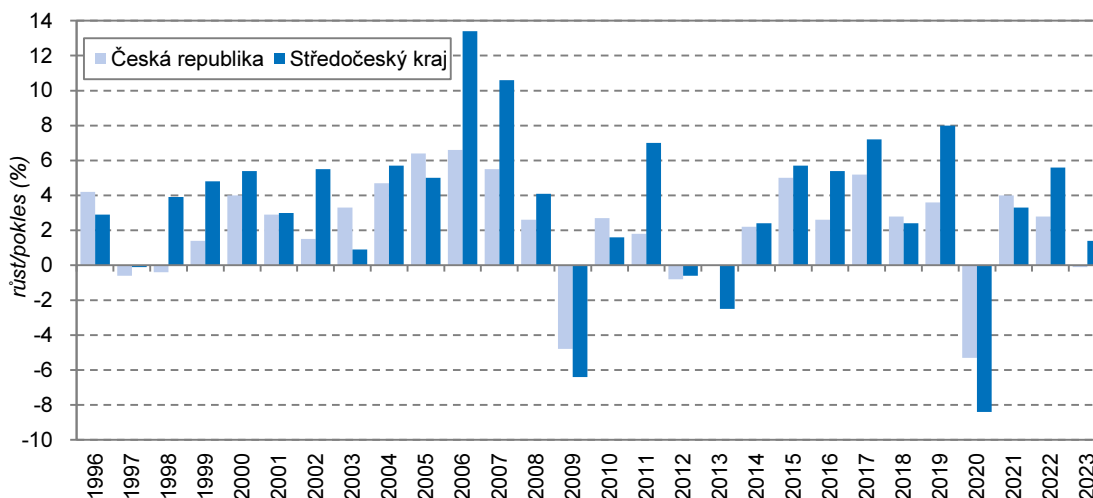
Hrubý domácí produkt na obyvatele ve Středočeském kraji a ČR v letech 1995 až 2023



V druhé polovině 90. let posiloval Středočeský kraj z hlediska HDP svoje postavení v rámci celé republiky. Zatímco v roce 1995 se kraj na celorepublikové hodnotě podílel 10,0 %, v roce 2002 to bylo 11,1 %. Po období mezi lety 2000 a 2010, vyznačujícím se kolísáním, se podíl Středočeského kraje opět v roce 2011 přehoupl přes 11 % a nad touto hodnotou se od té doby stále drží. V roce 2019 vykázal Středočeský kraj historicky nejvyšší zastoupení na celorepublikovém HDP (12,2 %), v roce 2023 dosáhl podíl 11,9 %.

Zatímco v roce 1995 stál Středočeský kraj na 4. místě v podílu na republikovém HDP (po hl. m. Praze, Moravskoslezském a Jihomoravském kraji), od roku 1998 zaujímá druhé místo za hl. m. Prahou.

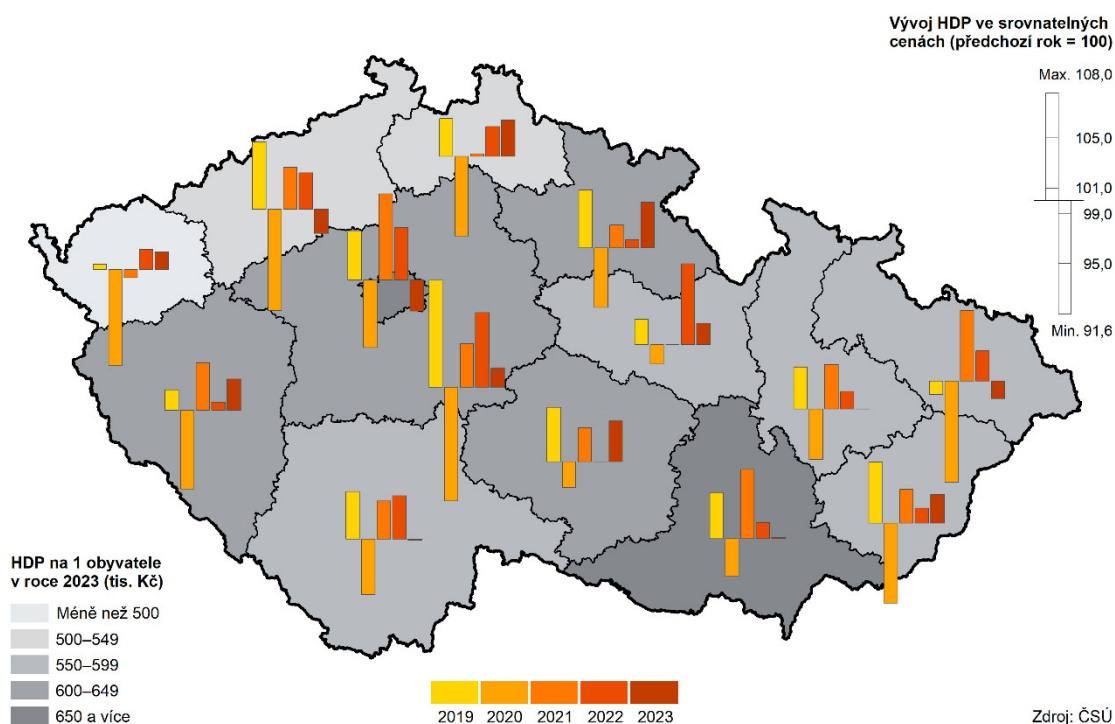
Meziroční růst/pokles HDP ve srovnatelných cenách ve Středočeském kraji a ČR v letech 1996 až 2023



KOMENTÁŘ

Vývoj Středočeského kraje z dlouhodobého pohledu dobře popisuje ukazatel vývoje regionálního **HDP ve srovnatelných cenách**, kdy je za základ brána hodnota z roku 1995 (100). V roce 2015 byla poprvé mezi kraji překročena hodnota 200, přes kterou se dostaly hl. m. Praha (206,8) a Středočeský kraj (200,6). V roce 2023 dosáhla hodnota pro Středočeský kraj 253,8, což bylo nejvíce ze všech krajů, přičemž celorepublikový průměr činil 186,0 %.

Regionální hrubý domácí produkt v krajích v letech 2018 až 2023



Z výše uvedeného vyplývá i vývoj postavení Středočeského kraje mezi ostatními regiony České republiky z hlediska hodnoty **HDP na obyvatele**. I v tomto ukazateli se postavení Středočeského kraje mezi lety 1995 a 2023 zlepšilo. Zatímco v roce 1995 se nacházel Středočeský kraj hodnotou dosaženého HDP na obyvatele v porovnání s celorepublikovým průměrem (100 %) svými 93,4 % na 7. místě, v roce 2023 obsadil s podílem 89,2 % třetí místo za hl. m. Prahou (213,2 %) a Jihomoravským krajem (96,9 %).

V souvislosti s tím je možné sledovat i vývoj **meziročních změn regionálního HDP** ve srovnatelných cenách. V celém sledovaném období let 1995 až 2023 zaznamenal po Praze Středočeský kraj spolu s Libereckým, Královéhradeckým a Zlínským krajem nejvíce meziročních nárůstů, celkem vzrostl HDP třidvacetkrát (v Praze 24krát) oproti pěti meziročním poklesům (v Praze čtyřem). U celorepublikového HDP se jednalo o 21 nárůstů a 6 poklesů.

KOMENTÁŘ

Nejvyšší meziroční nárůst HDP vykázal Středočeský kraj v roce 2006 (stejně jako ČR), a to o 13,4 % (v ČR to bylo o 6,6 %), což byla zároveň nejvyšší zaznamenaná hodnota meziročního nárůstu HDP v celém sledovaném 28letém období mezi všemi kraji.

Naopak největší meziroční propad HDP bylo možné sledovat v roce 2020, což byl jediný rok, kdy zaznamenaly pokles všechny kraje. Ve Středočeském kraji se jednalo o pokles o 8,4 %, což byla nejvyšší hodnota meziročního poklesu HDP za celé sledované 28leté období mezi všemi kraji.

Druhý nejvyšší meziroční propad HDP od roku 1995 byl zaznamenán v roce 2009. Tento rok zaznamenaly pokles všechny kraje kromě Ústeckého. Ve Středočeském kraji se tehdy snížil HDP o 6,4 %, což byl po Moravskoslezském a Libereckém kraji nejvyšší pokles ze všech krajů. Po propadu v roce 2009 následoval v roce 2010 ve Středočeském kraji mírný nárůst (o 1,6 %) a vysoký nárůst v roce 2011 (o 7,0 %), což byla nejvyšší hodnota meziročního nárůstu mezi kraji v tomto roce. V letech 2012 a 2013 HDP Středočeského kraje meziročně klesal (o 0,6 % a o 2,5 %). V letech 2014 až 2017 byly opět zaznamenány meziroční nárůsty s nejvyšší hodnotou v posledním roce tohoto období (v roce 2017 o 7,2 %), přičemž dva meziroční nárůsty mezi lety 2015 a 2017 byly na žebříčku krajů první (v roce 2016) a druhý (roku 2017) nejvyšší. V roce 2018 došlo ve Středočeském kraji k mírnému nárůstu HDP (o 2,4 %), který byl následován rekordní hodnotou v roce 2019, kdy se jednalo o nejvyšší meziroční nárůst mezi kraji (o 8,0 %). Po poklesu v roce 2020 o 8,4 % (nejvyšším mezi kraji) a mírném růstu v roce 2021 (o 3,3 %) nastal v roce 2022 druhý nejvyšší nárůst mezi kraji (o 5,6 %), následovaný růstem o 1,4 % v roce 2023.

Při porovnání **HDP s průměrem 27 zemí Evropské unie** (EU27=100 %) dosáhla hodnota HDP na obyvatele v paritě kupní síly ve Středočeském kraji v roce 2023 celkem 80,7 %; nejvyšší hodnota byla zaznamenána v roce 2019, a to 89,4 %.

Na jednoho zaměstnance v hlavním pracovním poměru podle místa pracoviště připadala ve Středočeském kraji v roce 2023 hodnota HDP v běžných cenách ve výši 1 802,3 tis. Kč, což představovalo 109,3 % celorepublikového průměru, nejvíce po hl. m. Praze (156,0 %). V případě **zaměstnaných osob** (včetně sebezaměstnaných) podle místa pracoviště činilo HDP v kraji 1 493,0 tis. Kč na osobu, což představovalo 105,6 % celorepublikového průměru, nejvíce po hl. m. Praze (147,4 %).

Tvorba hrubého fixního kapitálu

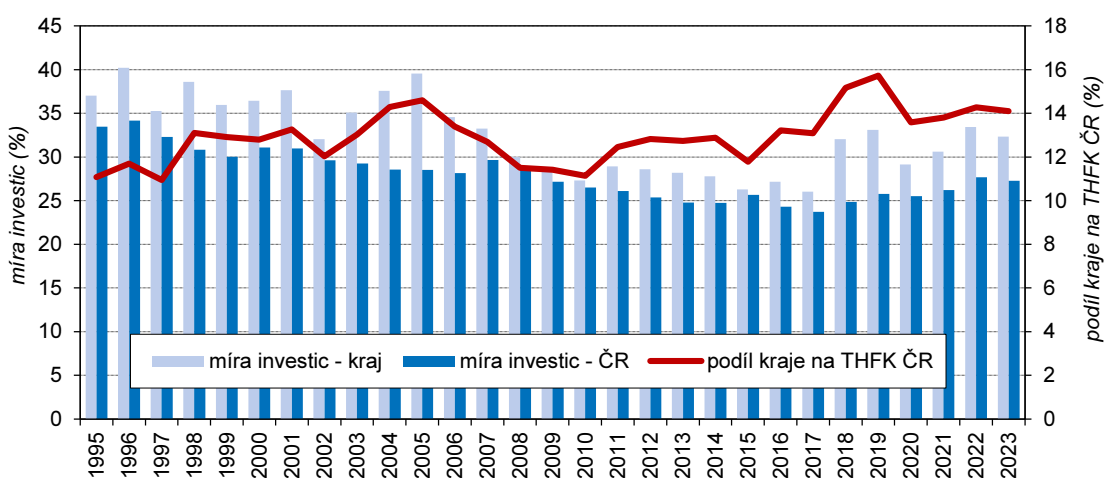
Tvorba hrubého fixního kapitálu (THFK), ukazující na investiční aktivity v regionu, dosáhla ve Středočeském kraji v roce 2023 v běžných cenách historicky nejvyšší hodnoty 293,2 mld. Kč. To odpovídalo zastoupení na celorepublikové hodnotě ve výši 14,1 %, což byl po hl. m. Praze (27,7 %) druhý nejvyšší podíl mezi kraji. Mezi roky 1995 a 2005 se zvýšil podíl THFK Středočeského kraje na celorepublikové hodnotě z 11,1 % na 14,6 %, což bylo vystřídáno stagnací a následným mírným nárůstem až na nejvyšší zastoupení 15,7 % v roce 2019. Hodnota THFK se mezi roky 1995 a 2023 zvýšila ve Středočeském kraji na 4,9násobek, což byl po Praze (6,6násobek) druhý nejvyšší nárůst.

Na 1 obyvatele připadla v roce 2023 hodnota THFK ve výši 202,2 tis. Kč, což řadilo Středočeský kraj na druhé místo za hl. m. Prahu (419,0 tis. Kč).

KOMENTÁŘ

Míra investic (podíl tvorby hrubého fixního kapitálu na hrubém domácím produktu) se v celém sledovaném období let 1995 až 2023 pohybovala nad průměrem České republiky a v roce 2023 dosáhla hodnoty 32,4 % (ČR 27,3 %). Během celého období let 1995 až 2023 se hodnota míry investic ve Středočeském kraji ocitla celkem jedenáctkrát na prvním a osmkrát na druhém místě mezi kraji, přičemž posledních deset let (2014 až 2023) byla středočeská míra investic mezi kraji sedmkrát nejvyšší. V porovnání s rokem 1995 byla v roce 2023 míra investic ve všech krajích kromě Prahy (nárůst o 0,6 p. b.) nižší. Ve Středočeském kraji se míra investic během 29letého období snížila o 4,7 p. b., zatímco v celém Česku to bylo o 6,2 p. b.

Míra investic^{*)} ve Středočeském kraji a ČR v letech 1995 až 2023



^{*)} míra investic - podíl tvorby hrubého fixního kapitálu na hrubém domácím produktu

Čistý disponibilní důchod domácností

Čistý disponibilní důchod domácností (ČDDD) v běžných cenách dosáhl v roce 2023 ve Středočeském kraji hodnoty 589,3 mld. Kč, na jednoho obyvatele tak připadalo 406,3 tis. Kč, což byla po Praze (462,5 tis. Kč) druhá nejvyšší hodnota mezi kraji. Středočeský kraj se v celém období let 1995 až 2023 umísťoval hodnotou tohoto ukazatele na druhé pozici za Prahou. Přední místo si Středočeský kraj udržoval i celkovým podílem ČDDD na celorepublikové hodnotě tohoto ukazatele. V roce 2023 to bylo 14,5 %, nejvíce po hl. m. Praze (15,6 %). Druhou pozici mezi kraji si Středočeský kraj drží nepřetržitě od roku 1999, v předchozím období let 1995 až 1998 stál na třetím místě za regionem hlavního města a Moravskoslezským krajem.

Porovnání vývoje tvorby HDP a ČDDD na obyvatele

V případě porovnání vývoje hrubého domácího produktu a čistého disponibilního důchodu domácností je možné sledovat příznivější vývoj u čistého disponibilního důchodu domácností, který na rozdíl od HDP do velké míry naznačuje úroveň materiálního bohatství domácností trvale bydlících osob v jednotlivých regionech.

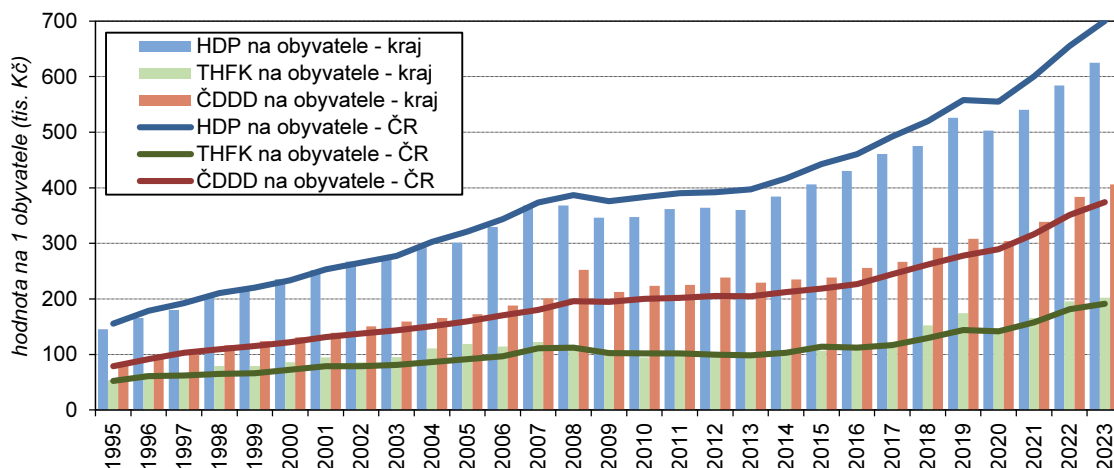
Čistý disponibilní důchod domácností na obyvatele se v celém sledovaném období let 1995 až 2023 pohyboval na vyšší úrovni než celorepublikový průměr a s výjimkou let 2009, 2013 a 2020

KOMENTÁŘ

každoročně rostl. Hodnota hrubého domácího produktu na obyvatele vykazovala (kromě let 2000 a 2002) ve Středočeském kraji naopak nižších hodnot než v případě celé republiky (stejně jako ve všech krajích kromě Prahy) a k poklesům došlo ve čtyřech letech (2008, 2009, 2013 a 2020).

Pokud vztáhneme ukazatele Středočeského kraje k průměru České republiky (HDP, ČDDD na obyvatele ČR=100 %), zaznamenáme příznivější vývoj rovněž u hodnot ČDDD na obyvatele, které se od roku 1998 pohybovaly nad hodnotou 105,1 % z roku 1995 (s výjimkou roku 2020). Naopak hodnoty HDP na obyvatele se pod hodnotou z roku 1995 (93,4 %) pohybovaly častěji, celkem třináctkrát, přičemž za posledních deset let bylo celkem sedm případů, kdy na hodnotu z roku 1995 vůbec nedosáhly.

Vývoj HDP, THFK a ČDDD¹⁾ na obyvatele ve Středočeském kraji a ČR v letech 1995 až 2023



¹⁾ HDP - hrubý domácí produkt, THFK - tvorba hrubého fixního kapitálu, ČDDD - čistý disponibilní důchod domácností

KOMENTÁŘ
Makroekonomické ukazatele ve Středočeském kraji

	1995	2000	2005	2010	2015	2019	2020	2021	2022	2023
Hrubý domácí produkt (HDP)										
v mil. Kč	160 915	262 236	346 263	436 435	535 372	720 988	693 829	745 899	833 853	906 322
vývoj ve srovnatelných cenách, předchozí rok=100		105,4	105,0	101,6	105,7	108,0	91,6	103,3	105,6	101,4
podíl kraje na HDP ČR (%)	10,0	10,9	10,5	10,8	11,5	12,2	11,9	11,8	11,8	11,9
Hrubý domácí produkt na 1 obyvatele										
v Kč	145 292	235 580	301 065	347 150	406 040	526 230	502 743	540 504	584 179	624 886
průměr ČR = 100	93,4	100,8	93,7	90,5	91,7	94,3	90,6	90,0	89,2	89,2
průměr EU 27 ²⁾ v PPS ¹⁾ = 100	73,1	74,2	76,6	76,6	81,3	89,4	86,8	82,7	79,7	80,7
Hrubý domácí produkt na 1 zaměstnance										
v Kč	371 996	646 371	840 779	974 949	1 199 961	1 452 191	1 408 853	1 518 048	1 647 667	1 802 327
průměr ČR = 100	104,2	111,9	106,9	102,8	114,1	113,4	108,7	109,3	107,0	109,3
Hrubý domácí produkt na 1 zaměstnaného										
v Kč	323 202	537 427	680 149	793 831	933 418	1 180 616	1 156 116	1 230 552	1 341 411	1 493 028
průměr ČR = 100	102,6	108,8	101,8	99,5	103,8	107,3	103,7	103,0	101,5	105,6
Hrubá přidaná hodnota (HPH)										
v mil. Kč	146 305	239 015	313 195	395 384	482 408	652 596	632 765	679 826	759 130	832 211
v tom podíl odvětví (%)										
zemědělství, lesnictví a rybnářství	4,9	3,5	3,0	2,2	3,1	2,3	2,4	2,2	2,5	2,1
průmysl	37,9	38,4	36,4	36,8	41,0	40,1	35,2	32,7	33,2	34,7
stavebnictví	6,7	4,9	5,8	5,8	4,7	4,3	4,4	4,4	4,4	4,4
služby	50,4	53,2	54,8	55,1	51,3	53,3	58,0	60,7	59,8	58,9
Tvorba hrubého fixního kapitálu (THFK)										
v mil. Kč	59 615	95 544	136 913	119 201	140 675	238 729	202 204	228 444	278 765	293 210
podíl kraje na THFK České republiky (%)	11,1	12,8	14,6	11,1	11,8	15,7	13,6	13,8	14,3	14,1
Tvorba hrubého fixního kapitálu na 1 obyvatele										
v Kč	53 827	85 832	119 042	94 815	106 692	174 242	146 516	165 538	195 296	202 161
průměr ČR = 100	103,3	118,1	129,9	93,2	93,9	121,1	103,4	105,0	107,7	105,7
Čistý disponibilní důchod domácností (ČDDD)										
v mil. Kč	91 429	145 642	198 321	281 099	314 181	422 602	419 914	467 360	548 009	589 262
podíl kraje na ČDDD České republiky (%)	11,3	11,6	12,2	13,3	13,7	14,4	13,8	14,1	14,5	14,5
Čistý disponibilní důchod domácností na 1 obyvatele										
v Kč	82 552	130 838	172 434	223 592	238 283	308 446	304 267	338 665	383 923	406 281
průměr ČR = 100	105,1	107,1	108,1	111,6	109,0	111,0	105,0	107,0	109,2	108,5

¹⁾ PPS - standard kupní síly

²⁾ EU27 - 27 členských států EU

Další informace obsahuje:
[Databáze regionálních účtů](#)
Kontakt:

Ing. Mgr. Pavel Hájek
vedoucí oddělení informačních služeb
Krajská správa ČSÚ pro Středočeský kraj
Tel.: +420 274 052 632, +420 735 711 795
E-mail: pavel.hajek@csu.gov.cz

Oddělení informačních služeb – Krajská správa ČSÚ pro Středočeský kraj

Informace o inflaci, HDP, obyvatelstvu, průměrných mzdách a mnohé další najdete na stránkách

 Českého statistického úřadu: www.csu.gov.cz/stredocesky | tel.: 274 054 175, e-mail: infoservis@csu.gov.cz