

## KOMENTÁŘ

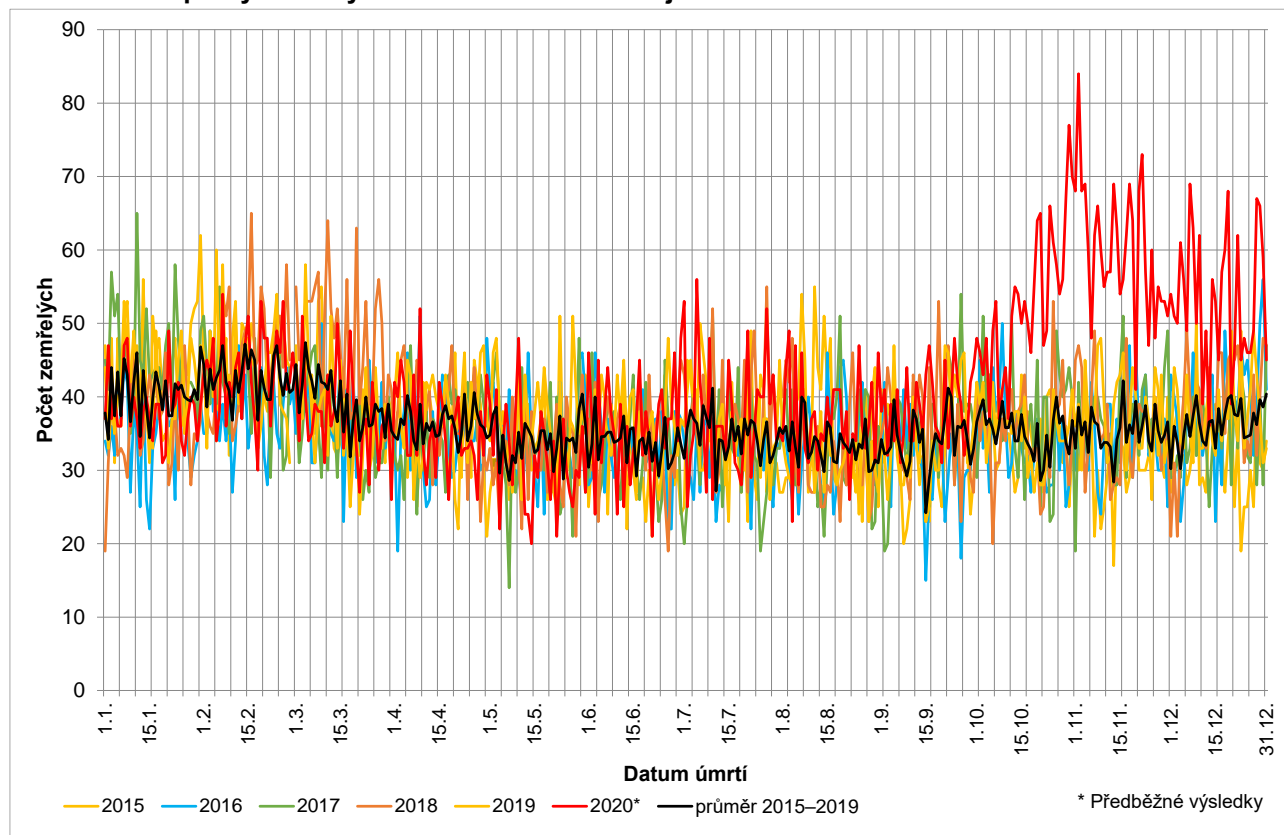
3. 2. 2021

### Zemřelí ve Středočeském kraji v roce 2020

Podle dosud dostupných údajů zemřelo v roce 2020 ve Středočeském kraji celkem 15 276 osob, což bylo ve srovnání s rokem 2019 o 1,8 tis. více (resp. o 13,4 %). V kraji tak zemřelo nejvíce osob za posledních 30 let, zároveň se jednalo o nejvyšší meziroční nárůst počtu zemřelých od vzniku Středočeského kraje v roce 1960. V listopadu 2020 zemřelo téměř 1,8 tis. osob, což bylo v porovnání s průměrem let 2005 až 2019 o 74,4 % více. Nejvíce osob zemřelo 2. listopadu, a to 84. O tři čtvrtiny se zvýšil v roce 2020 oproti dlouhodobému průměru počet zemřelých osob starších 90 let. Z mezikrajského pohledu byl ve Středočeském kraji meziroční nárůst počtu zemřelých osob pátý nejnižší ze všech krajů.

V roce 2020 zemřelo ve Středočeském kraji podle dosud dostupných údajů celkem 15 276 osob, z nichž bylo 7 822 mužů a 7 454 žen. Celkově zemřelo meziročně o 13,4 % osob více, zvýšení bylo patrnější u žen (meziročně jich zemřelo o 14,4 % více) než u mužů (o 12,4 %). Celkově zemřelo více osob ve Středočeském kraji naposledy v roce 1990 (15,8 tis.).

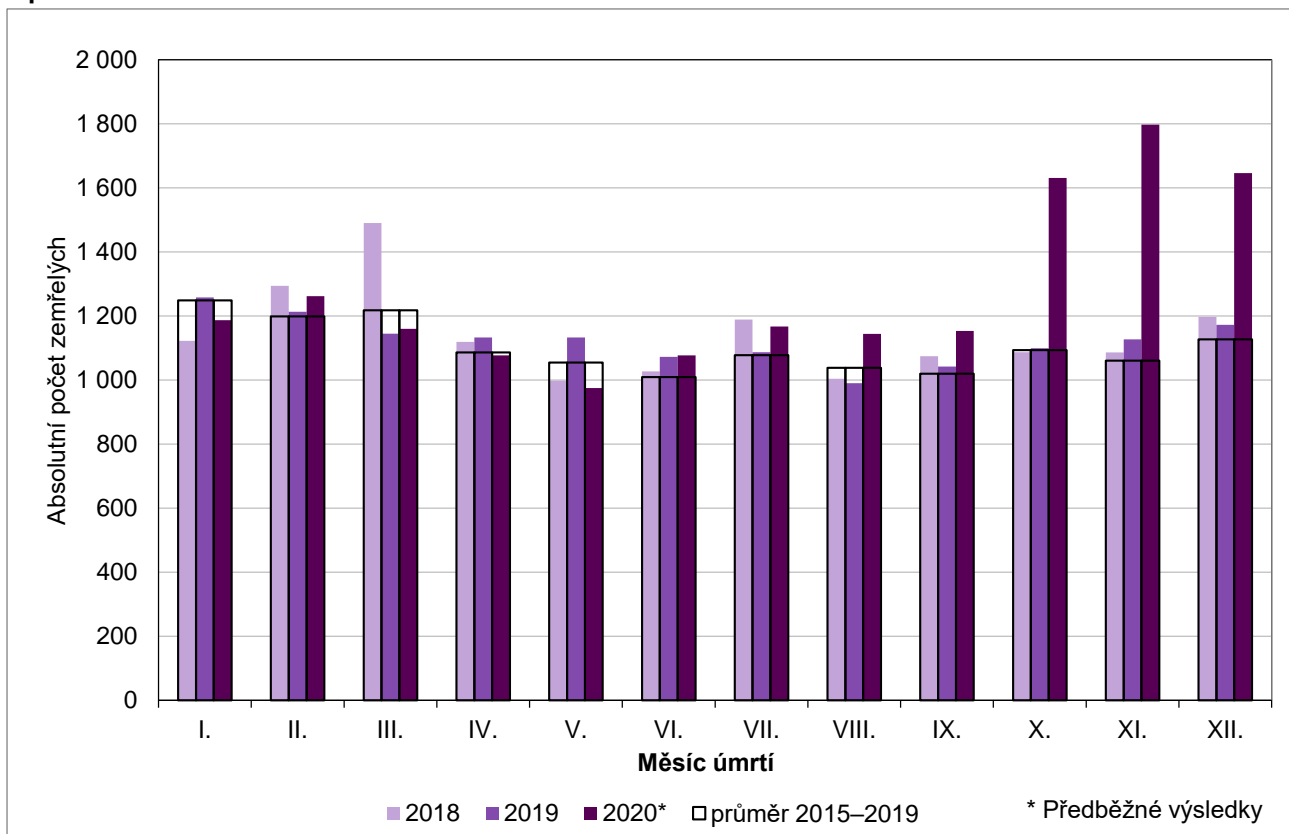
Graf 1: Denní počty zemřelých ve Středočeském kraji v letech 2015–2020



## KOMENTÁŘ

V mezikrajském srovnání se Středočeský kraj umístil z pohledu meziročního nárůstu počtu zemřelých osob na páté pozici, nejvyšší vzestup byl zaznamenán v krajích Zlínském (o 23,7 %), Karlovarském (o 18,1 %) a Olomouckém (o 17,4 %), nejméně osob zemřelo v roce 2020 v porovnání s rokem 2019 v Plzeňském kraji (o 11,0 %), Praze (o 11,5 %), Jihočeském a Královéhradeckém kraji (shodně o 13,2 %).

**Graf 2: Počet zemřelých podle kalendářních měsíců ve Středočeském kraji v letech 2018, 2019, 2020 a průměr let 2015–2019**

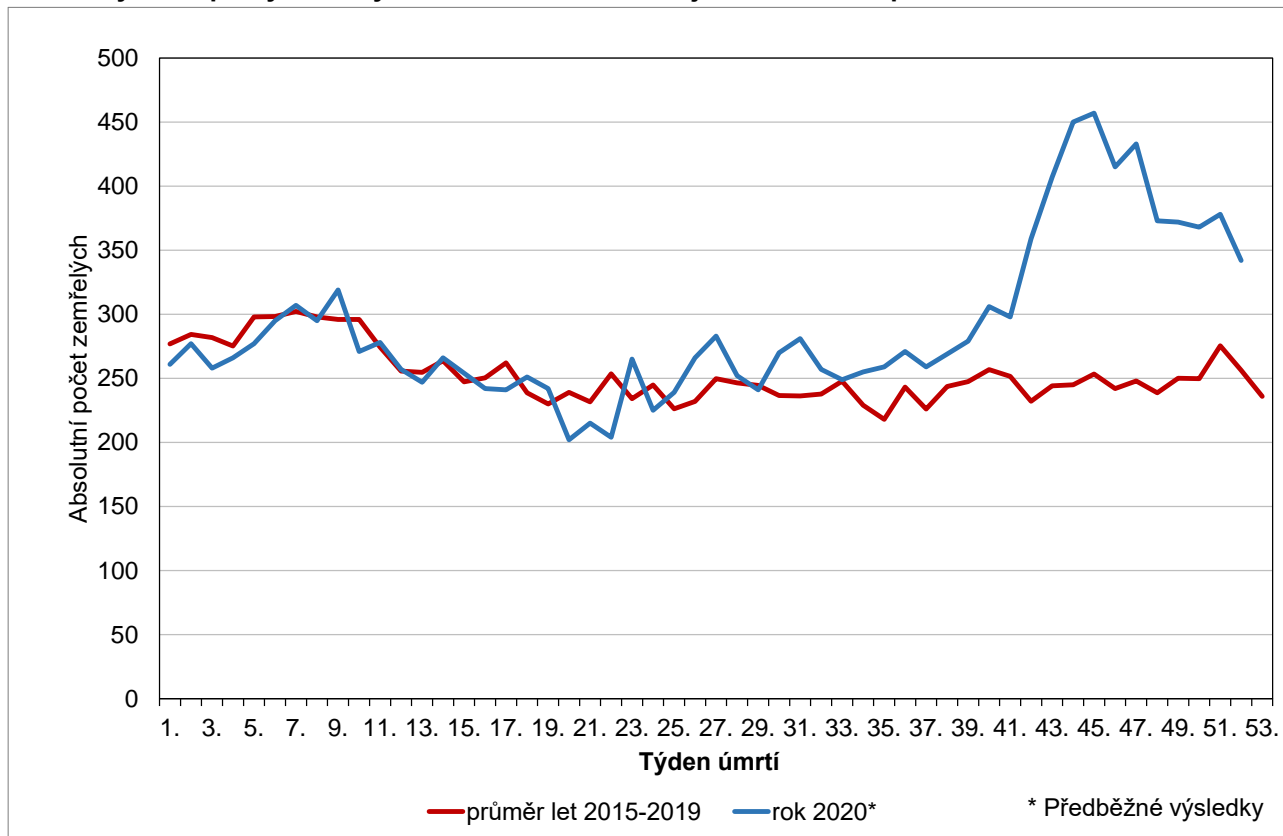


Na nárůstu počtu zemřelých osob v kraji v roce 2020 se podílelo především 4. čtvrtletí, kdy zemřelo v porovnání s průměrem let 2005 až 2019 o 58,8 % osob více. V 1. čtvrtletí roku 2020 bylo zemřelých o 4,3 % více, ve 2. čtvrtletí to bylo o 2,0 % více a 3. čtvrtletí roku 2020 vykazovalo oproti dlouhodobému průměru nárůst počtu zemřelých o 14,3 %. V roce 2020 byly pouze dva měsíce, které byly oproti průměru let 2005 až 2019 z pohledu počtu zemřelých osob podprůměrné, a to květen (o 5,3 % méně) a březen (o 1,3 % méně). V ostatních měsících byl zaznamenán nárůst, vrcholící v poslední čtvrtině roku; počet zemřelých osob v listopadu byl vyšší o 74,4 %, zemřelo celkem 1,8 tis. osob, následované říjnem (oproti průměru o 54,5 % více) a prosincem (o 48,5 % více). Nejvíce osob z denního pohledu zemřelo ve Středočeském kraji 2. listopadu (84 osob) a 30. října (77 osob); ze 20 dnů s nejvyššími počty zemřelých osob mezi lety 1991 a 2020 připadlo 12 na rok 2020.

Týdenní počty zemřelých vrcholily na přelomu října a listopadu, kdy ve 44. a 45. týdnu přesahovaly 450 osob, tedy o více než 80 % obvyklého počtu úmrtí v této části roku. Následující týdny počty mírně klesaly, avšak zůstávaly nadprůměrné. Ještě v 50. týdnu byly téměř o polovinu vyšší, než je v tomto týdnu běžné.

## KOMENTÁŘ

**Graf 3: Týdenní počty zemřelých ve Středočeském kraji v roce 2020 a průměr let 2015-2019**



### Metodická poznámka:

V týdenních počtech zemřelých, pravidelně zveřejňovaných na [webových stránkách ČSÚ](#), jsou v Grafu 3 uvedeny počty zemřelých v 1.–52. týdnu roku 2020, tj. od 30. 12. 2019 do 27. 12. 2020, kdežto soubor s Grafem 1 se vztahuje k datům kalendářního roku 2020, tj. od 1. 1. do 31. 12. 2020.

Údaj o celkovém počtu zemřelých v roce 2020 bude v příštích týdnech ještě mírně růst v důsledku dodatečných hlášení (zejména těch o úmrtí v zahraničí). Data tak budou nadále v týdenní periodicitě aktualizována na webových stránkách ČSÚ. Konečný celkový počet zemřelých za rok 2020 vycházející ze statistiky ČSÚ by měl být zveřejněn 22. 3. 2021 spolu s předběžnými výsledky celé demografické statistiky.

Data o struktuře zemřelých v roce 2020 podle příčin smrti nejsou zatím dostupná. Statistika příčin smrti vzniká propojováním dat ze statistického hlášení o úmrtí (Obyv 3-12), které ČSÚ obdrží od matričních úřadů za každé úmrtí (ve lhůtách stanovených vyhláškou o Programu statistických zjišťování), s údaji z Listu o prohlídce zemřelého (LPZ), které ohledávající/pitvající lékaři posílají Ústavu zdravotnických informací a statistiky ČR (ÚZIS), a to ve formě a lhůtách stanovených vyhláškou č. 297/2012 Sb. o LPZ, v aktuálním znění.

Veškeré údaje za rok 2020 jsou předběžné.

## KOMENTÁŘ

**Další informace obsahuje:**

**Rychlá informace:**

[V roce 2020 zemřelo přes 129 tisíc obyvatel Česka](#)

**Časové řady:**

[Počet zemřelých \(aktualizace týdenních časových řad\) - časové řady](#)

**Kontakt:**

Ing. Mgr. Pavel Hájek

vedoucí oddělení

oddělení informačních služeb, Krajská správa ČSÚ pro Středočeský kraj

T 274 054 175

E [infoservisstc@czso.cz](mailto:infoservisstc@czso.cz)