

Pohyb obyvatel ve Středočeském kraji v 1. až 3. čtvrtletí 2017

V prvních třech čtvrtletích letošního roku narostl počet obyvatel ve Středočeském kraji podle předběžných výsledků o 9 858 osob na celkových 1 348 840 obyvatel. Přírůstek obyvatel byl nejvyšší ze všech krajů republiky, meziročně se nepatrně zvýšil. Středočeský kraj zůstává i nadále nejlidnatějším krajem České republiky. Za nárůstem počtu obyvatel stál především přírůstek stěhováním (8 271 osob), přirozenou měnou přibylo 1 587 osob. Meziročně se zvýšil počet stěhujících se osob, vzrostl počet zemřelých, nově uzavřených manželství, jakož i živě narozených dětí a mírně i rozvodů, ubylo potratů včetně umělých přerušení těhotenství.

K 30. září 2017 žilo ve Středočeském kraji podle předběžné statistické bilance **1 348 840 obyvatel**. Během prvních devíti měsíců roku 2017 se počet obyvatel kraje zvýšil o 9 858 osob, meziročně se jednalo o 3,9% nárůst celkového přírůstku. K vzestupu počtu obyvatel během 1. až 3. čtvrtletí letošního roku došlo v osmi krajích republiky. Nejvíce obyvatel přibylo ve Středočeském kraji (9 858 osob) a hlavním městě Praze (9 565 osob), a to jak v absolutním vyjádření, tak v přepočtu na tisíc obyvatel. Nejvíce obyvatel ubylo naopak v kraji Moravskoslezském (3 280 osob), v přepočtu na tisíc obyvatel dosáhl většího úbytku než Moravskoslezský kraj Karlovarský kraj.

Celkový populační přírůstek Středočeského kraje zajistilo v 1. až 3. čtvrtletí roku 2017 především **stěhováním**, díky němuž přibylo v kraji 8 271 obyvatel, což bylo meziročně o 6,9 % více. Hlavní podíl (75,2 %) na přírůstku stěhováním měl migrační přírůstek s ostatními regiony České republiky (6 216 osob), který se meziročně zvýšil jen nepatrně (o 2,8 %), na rozdíl od přírůstku stěhováním se zahraničím (2 obyvatel), u něhož došlo k citelnějšímu meziročnímu nárůstu (o 21,5 %). V prvních třech čtvrtletích roku 2017 se do Středočeského kraje přistěhovalo celkem 21 383 osob, což bylo o 4,6 % více než ve stejném období loňského roku. Vystěhovalých osob také přibylo (o 3,2 %); z kraje se za leden až září 2017 vystěhovalo celkem 13 112 osob.

Přirozenou měnou obyvatel Středočeského kraje za 1. až 3. čtvrtletí roku 2017 také přibylo, živě narozených dětí bylo o 1 587 více než zemřelých osob. Oproti prvním třem čtvrtletím roku 2016 se přirozený přírůstek snížil o 9 % a jeho podíl na celkovém nárůstu počtu obyvatel poklesl z 18,4 % na 16,1 %. Na poklesu přírůstku obyvatel přirozenou měnou měl hlavní podíl meziroční nárůst počtu zemřelých osob o 4,8 %; během prvních devíti měsíců roku 2017 zemřelo celkem 9 872 osob. Počet živě narozených dětí v kraji se zvýšil o 2,5 %, na svět přišlo 11 459 dětí.

Tab. 1 Obyvatelstvo Středočeského kraje v 1. až 3. čtvrtletí (absolutně, relativně, meziroční změny)

Ukazatel	Počet absolutně (1. až 3. čtvrtletí)			Počet na 1 000 obyvatel	
	2016	2017 ^{p)}	Rozdíl 2017-2016	2016	2017 ^{p)}
Sňatky	5 454	5 717	263	5,5	5,7
Rozvody	2 749	2 846	97	2,8	2,8
Živě narození	11 166	11 459	293	11,2	11,4
z toho mimo manželství ¹⁾	5 153	5 464	311	46,1	47,7
Zemřelí	9 422	9 872	450	9,4	9,8
z toho do 1 roku ²⁾	30	24	-6	2,7	2,1
Potraty celkem	3 584	3 375	-209	3,6	3,4
z toho umělá přerušení těhotenství	2 125	2 011	-114	2,1	2,0
Přistěhovalí	20 445	21 383	938	20,5	21,3
Vystěhovalí	12 705	13 112	407	12,7	13,0
Přirozený přírůstek	1 744	1 587	-157	1,7	1,6
Přírůstek stěhováním	7 740	8 271	531	7,7	8,2
z toho s ostatními regiony ČR	6 048	6 216	168	6,1	6,2
z toho se zahraničím	1 692	2 055	363	1,7	2,0
Celkový přírůstek	9 484	9 858	374	9,5	9,8
Počet obyvatel k 30. 9.	1 336 341	1 348 840	12 499	x	x
Střední stav obyvatelstva	1 334 825	1 343 804	8 979	x	x

Poznámky:

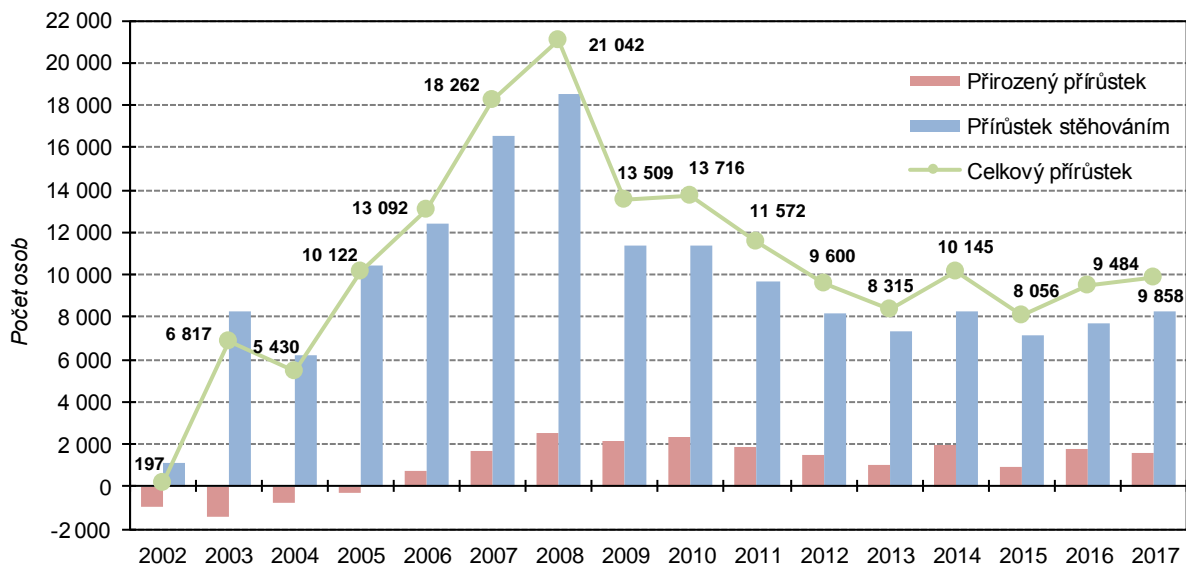
^{p)} předběžné údaje

¹⁾ relativní údaj udává podíl živě narozených dětí mimo manželství (v %)

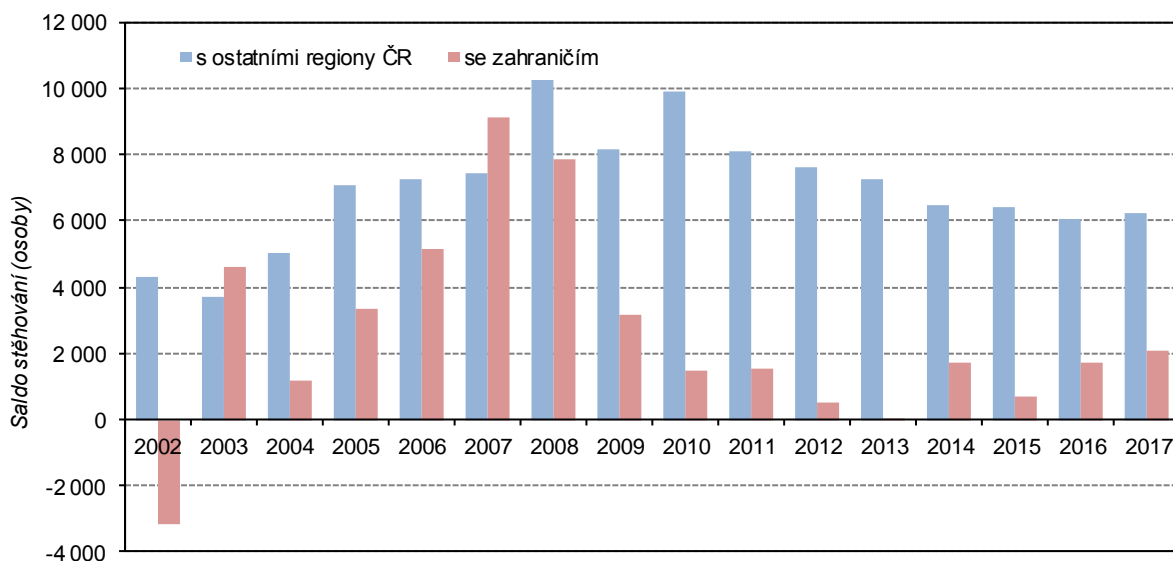
²⁾ relativní údaj je na 1 000 živě narozených

Při relativním vyjádření jednotlivých složek pohybu obyvatel (přepočet na tisíc obyvatel) se Středočeský kraj zařadil v 1. až 3. čtvrtletí roku 2017 na přední příčky republikového žebříčku. V přepočtu na tisíc obyvatel vykázal druhý nejnižší počet zemřelých osob, třetí nejvyšší počet živě narozených dětí, druhou nejvyšší hodnotu počtu přistěhovaných a třetí nejvyšší počet vystěhovaných osob mezi všemi kraji republiky. Přírůstek stěhováním v přepočtu na tisíc obyvatel byl v 1. až 3. čtvrtletí 2017 ve Středočeském kraji mezi všemi kraji nejvyšší. Druhé místo po hlavním městě Praze obsadil Středočeský kraj v případě relativního přirozeného a celkového přírůstku.

Obr. 1: Celkový, přirozený a migrační přírůstek ve Středočeském kraji v 1. až 3. čtvrtletí 2002 až 2017

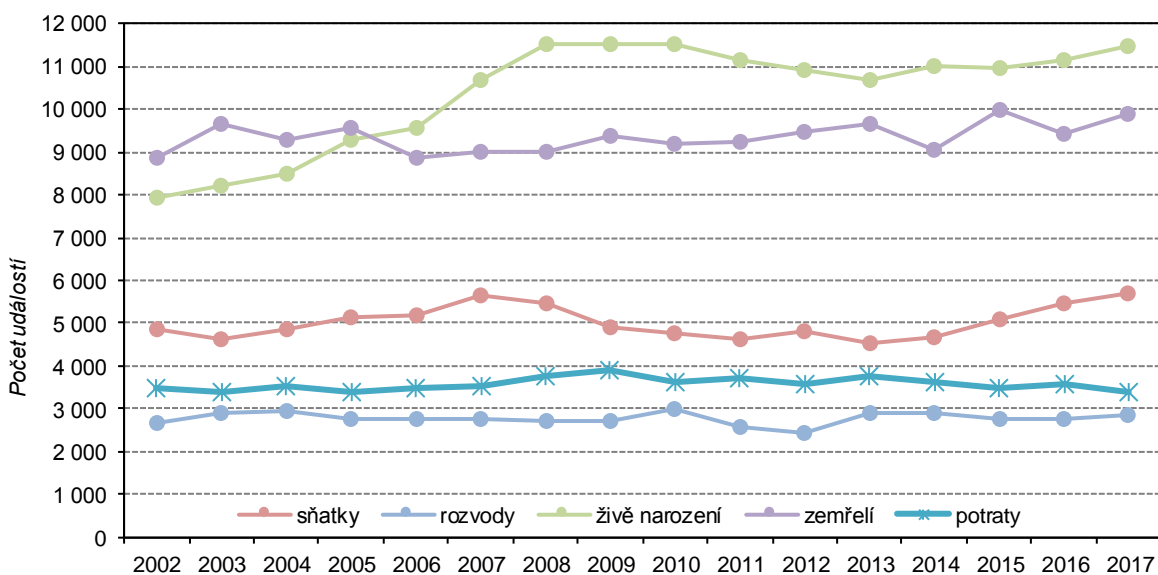


Obr. 2: Saldo stěhování Středočeského kraje s regiony ČR a se zahraničím v 1. až 3. čtvrtletí 2002 až 2017



Počet sňatků (5 717) vzrostl ve Středočeském kraji v prvních třech čtvrtletích roku 2017 o 4,8 % oproti stejnému období roku 2016. Sňatečnost byla šestá nejnižší mezi kraji (v přepočtu na tisíc obyvatel). **Počet rozvodů** (2 846) se zvýšil o 3,5 %; Středočeský kraj vykázal v případě rozvodů v rámci republiky nejvyšší hodnotu v přepočtu na tisíc obyvatel. **Podíl dětí narozených mimo manželství** se meziročně zvýšil na 47,7 %, avšak i tak zůstává pod celorepublikovým průměrem (48,9 %). Mezi kraji se jednalo o pátou nejnižší hodnotu. **Počet potratů** (3 375) se snížil o 5,8 %, **počet umělých přerušení těhotenství** (2 011) meziročně poklesl o 5,4 %.

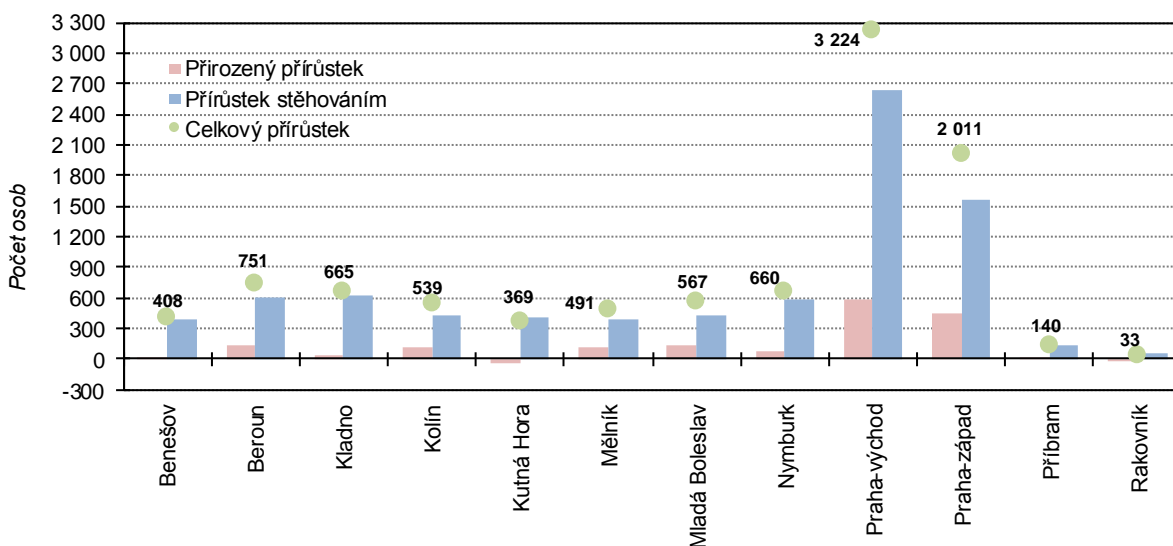
Obr. 3: Sňatky, rozvody, živě narození, zemřelí a potraty ve Středočeském kraji v 1. až 3. čtvrtletí 2002 až 2017



Nejlidnatějším okresem Středočeského kraje byl k 30. 9. 2017 okres Praha-východ se 175 138 obyvateli, kde zároveň došlo během prvních devíti měsíců roku 2017 k největšímu celkovému nárůstu počtu obyvatel jak v absolutním vyjádření (o 3 224 osob), tak v přepočtu na tisíc obyvatel (24,8 ‰). Okres Kolín překonal 100tisícovou hranici, více než 100 tisíc obyvatel mělo ve Středočeském kraji tak již sedm okresů z dvanácti.

Nejméně lidnatým okresem je dlouhodobě okres Rakovník (55 342 obyvatel k 30. 9. 2017), který meziročně zaznamenal navíc i nejnižší nárůst počtu obyvatel (o 33 osob).

Obr. 4: Celkový, přirozený a migrační přírůstek v okresech Středočeského kraje v 1. až 3. čtvrtletí 2017



V prvních devíti měsících roku 2017 vzrostl počet obyvatel ve všech okresech Středočeského kraje, v žádném z nich se počet obyvatel nesnížil. Na nárůstu počtu obyvatel v kraji se podílely především okresy Praha-východ a Praha-západ (nárůst o 3 224, resp. o 2 011 osob). Jejich podíl na celkovém přírůstku Středočeského kraje však meziročně poklesl z 56,4 % na 53,1 %.

Jedná se o okresy v zázemí Prahy s dlouhodobě vysokými přírůstky stěhováním, které byly během prvních devíti měsíců roku 2017 v okresech Praha-východ a Praha-západ výrazně nejvyšší ve srovnání s ostatními okresy republiky (2 644 resp. 1 568 osob). Příznivá věková struktura přistěhovalých osob zde pozitivně ovlivňuje přirozenou měnu obyvatelstva v podobě vyšších kladných hodnot přirozeného přírůstku (580 resp. 443 osob). Okres Praha-východ dosáhl v 1. až 3. čtvrtletí roku 2017 v přepočtu na tisíc obyvatel druhé nejvyšší hodnoty počtu živě narozených dětí (po okrese Brno-město), jakož i druhé nejnižší hodnoty u počtu zemřelých osob v rámci všech okresů České republiky. U okresu Praha-západ se jednalo o desátou nejvyšší hodnotu v případě živě narozených dětí a nejnižší hodnotu u počtu zemřelých osob v přepočtu na tisíc obyvatel. Souhrnné hodnoty přirozeného, migračního a celkového přírůstku tak byly v 1. až 3. čtvrtletí roku 2017 v těchto dvou okresech celorepublikově nejvyšší.

Nejméně obyvatel přibývalo v okresech Rakovník a Příbram (33 resp. 140 osob) především vlivem nízkého přírůstku stěhováním. Zápornou hodnotu přirozené měny zaznamenal kromě okresu Rakovník ještě okres Kutná Hora. Přírůstek stěhováním byl ve všech okresech kraje kladný.

Počet sňatků (v přepočtu na tisíc obyvatel) byl v 1. až 3. čtvrtletí 2017 nejvyšší v okrese Mladá Boleslav, nejnižší v okrese Beroun. Nejvíce rozvodů na tisíc obyvatel vykázal okres Praha-východ, což byla nejvyšší hodnota v rámci celé republiky; nejméně naopak okres Kutná Hora. Nejvyšší podíl dětí narozených mimo manželství byl zjištěn v okrese Rakovník (53,9 %). Naopak nejnižšího podílu bylo dosaženo v okrese Praha-západ (39,7 %), což byla druhá nejnižší hodnota mezi okresy celé republiky.

Metodická poznámka:

Zdroj dat: Demografická statistika – výsledky zpracování statistických hlášení řady Obyv; rozvody – Informační systém Ministerstva spravedlnosti ČR; stěhování – Informační systém evidence obyvatel (Ministerstvo vnitra ČR); Cizinecký informační systém (Ředitelství služby cizinecké policie).

Veškeré zpracovávané údaje se týkají obyvatel, kteří mají na území Středočeského kraje trvalé bydliště, a to bez ohledu na státní občanství. Od roku 2001 (v návaznosti na sčítání lidu, domů a bytů 2001) údaje zahrnují i cizince s vízy nad 90 dnů (podle zákona č. 326/1999 Sb., o pobytu cizinců), a taktéž cizince s přiznaným azylem (podle zákona č. 325/1999 Sb., o azylu). Od 1. 5. 2004, v návaznosti na tzv. euronovelu zákona č. 326/1999 Sb., o pobytu cizinců, se údaje týkají občanů zemí EU s přechodným pobytem na území Středočeského kraje a občanů třetích zemí s dlouhodobým pobytem. Údaje zohledňují rovněž události (sňatky, narození, úmrtí) občanů s trvalým pobytem na území Středočeského kraje, které nastaly v cizině.

Veškeré údaje za rok 2017 jsou předběžné.

Další informace naleznete v rychlé informaci

[Pohyb obyvatelstva - 1. - 3. čtvrtletí 2017](#)

a v publikaci

[130062-17: Stav a pohyb obyvatelstva v ČR - 1. - 3. čtvrtletí 2017](#)