

13. června 2022

Pohyb obyvatel ve Středočeském kraji v 1. čtvrtletí 2022

Počet obyvatel Středočeského kraje se během 1. čtvrtletí roku 2022 zvýšil o 3 499 osob. Podle předběžných výsledků žilo ve Středočeském kraji koncem března letošního roku 1 390 323 obyvatel. Tento údaj nezahrnuje osoby, kterým byla udělena dočasná ochrana v souvislosti s válkou na Ukrajině. Podle údajů Cizineckého informačního systému jich bylo na konci prvního čtvrtletí na území Středočeského kraje 37,2 tisíce.

Celkový přírůstek počtu obyvatel se meziročně zvýšil téměř o pětinu (o 18,6 %). Za nárůstem počtu obyvatel stál pouze přírůstek stěhováním (o 4 090 osob), přirozenou měnou ubylo 591 obyvatel. Meziročně se o více než třetinu (o 35,4 %) snížil počet zemřelých osob, o 17,7 % méně bylo i živě narozených dětí. Zvýšil se počet sňatků (o 44,4 %), k čemuž přispělo i datum 22. 2. 2022, kdy byl uzavřen každý sedmý sňatek letošního prvního čtvrtletí. O 16,5 % se snížil přírůstek stěhováním; na tomto poklesu se více podílelo saldo stěhování ze zahraničí (meziročně o 23,7 % menší) než stěhování z ostatních krajů České republiky (meziročně o 11,5 % méně).

Největší nárůst počtu obyvatel v přepočtu na tisíc obyvatel zaznamenaly správní obvody ORP Český Brod, Lysá nad Labem a Poděbrady, zatímco relativně nejvíce obyvatel ubylo na Sedlčansku a Vlašimsku.

K 31. březnu 2022 žilo ve Středočeském kraji podle předběžné statistické bilance **1 390 323 obyvatel**. Během prvních třech měsíců roku 2022 **se počet obyvatel kraje zvýšil o 3 499 osob** (mužů přibylo 1 690, žen 1 809), což bylo téměř o pětinu (18,6 %) více než v předchozím roce.

Tab. 1 Obyvatelstvo Středočeského kraje v 1. čtvrtletí (absolutně, relativně, meziroční změny)

| Ukazatel | Počet absolutně (leden až září) | | | Počet na 1 000 obyvatel | |
|--------------------------------------|---------------------------------|--------------------|---------------------------------|-------------------------|--------------------|
| | 2021 | 2022 ^{P)} | Rozdíl 2022 ^{P)} -2021 | 2021 | 2022 ^{P)} |
| Sňatky | 365 | 527 | 162 | 1,1 | 1,5 |
| Živě narození | 3 799 | 3 125 | -674 | 11,2 | 9,1 |
| z toho mimo manželství ¹⁾ | 1 748 | 1 548 | -200 | 46,0 | 49,5 |
| Zemřelí | 5 748 | 3 716 | -2 032 | 17,0 | 10,9 |
| z toho do 1 roku ²⁾ | 3 | 6 | 3 | 0,8 | 1,9 |
| Přistěhovalí | 9 662 | 9 645 | -17 | 28,5 | 28,2 |
| Vystěhovalí | 4 763 | 5 555 | 792 | 14,1 | 16,2 |
| Přirozený přírůstek | -1 949 | -591 | 1 358 | -5,8 | -1,7 |
| Přírůstek stěhováním | 4 899 | 4 090 | -809 | 14,5 | 11,9 |
| z toho s ostatními regiony ČR | 2 902 | 2 567 | -335 | 8,6 | 7,5 |
| z toho se zahraničím | 1 997 | 1 523 | -474 | 5,9 | 4,4 |
| Celkový přírůstek | 2 950 | 3 499 | 549 | 8,7 | 10,2 |
| Počet obyvatel k 31. 3. | 1 375 538 | 1 390 323 | 14 785 | x | x |
| Střední stav obyvatelstva | 1 374 003 | 1 388 453 | 14 450 | x | x |

Poznámky:

^{P)} Za rok 2022 se jedná o předběžné údaje; údaje z roku 2021 jsou definitivní.

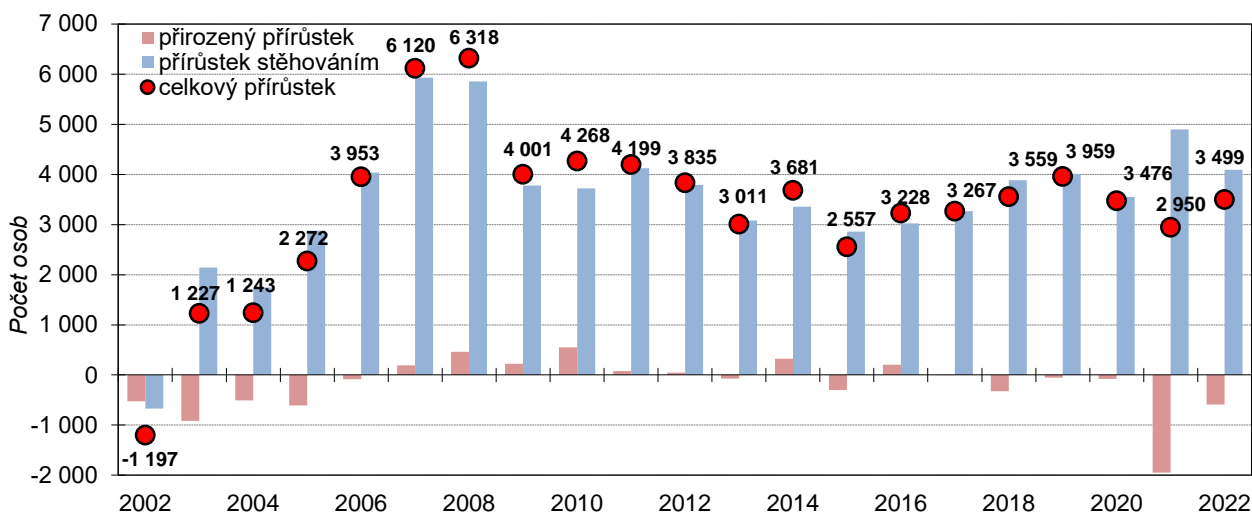
¹⁾ Relativní údaj udává podíl živě narozených dětí mimo manželství (v %).

²⁾ Relativní údaj je na 1 000 živě narozených.

KOMENTÁŘ

K nárůstu **počtu obyvatel** během 1. čtvrtletí letošního roku došlo v šesti krajích republiky. Středočeský kraj zaznamenal největší nárůst jak v absolutním vyjádření, tak i v přepočtu na tisíc obyvatel. Následovala Praha (2 556 osob), kraje Plzeňský (735 obyvatel), Jihomoravský (406 osob), Pardubický (207 obyvatel) a Jihočeský (38 osob). Počet obyvatel poklesl nejvíce v krajích Moravskoslezském (o 1 796 osob), Ústeckém (o 1 021 obyvatel), Olomouckém (o 391 osob), Královéhradeckém (o 358 obyvatel), Zlínském (o 342 osob), Libereckém (o 292 obyvatel) a Karlovarském (o 26 osob). V přepočtu na tisíc obyvatel přibýlo nejvíc osob v krajích Středočeském (10,2 ‰), hl. m. Praze (8,1 ‰), Plzeňském (5,1 ‰) a Pardubickém kraji (1,6 ‰), největší relativní úbytek byl zaznamenán v Moravskoslezském (-6,2 ‰), Ústeckém (-5,2 ‰), Libereckém (-2,71 ‰) a Královéhradeckém (-2,68 ‰) kraji.

Graf 1: Celkový, migrační a přirozený přírůstek ve Středočeském kraji v 1. čtvrtletí 2002 až 2022



Celkový populační přírůstek Středočeského kraje zajistilo v 1. čtvrtletí roku 2022 pouze **stěhování**, v důsledku něhož přibýlo v kraji 4 090 obyvatel, což však bylo meziročně o 809 méně, tj. o 16,5 %. Převažující podíl (62,8 %, 2 567 osob) na přírůstku stěhováním měl migrační přírůstek s ostatními regiony České republiky, u něhož došlo k meziročnímu poklesu o 11,5 %. Citelnější pokles, o 23,7 % (resp. o 474 osob), zaznamenal přírůstek stěhování se zahraničím, odkud získal Středočeský kraj 1 523 osob. V prvním čtvrtletí roku 2022 se do Středočeského kraje přistěhovalo celkem 9 645 osob, což bylo o 0,2 % méně než ve stejném období loňského roku. U vystěhovalých (5 555 obyvatel) došlo naopak k nárůstu, meziročně jich bylo o 16,6 % více.

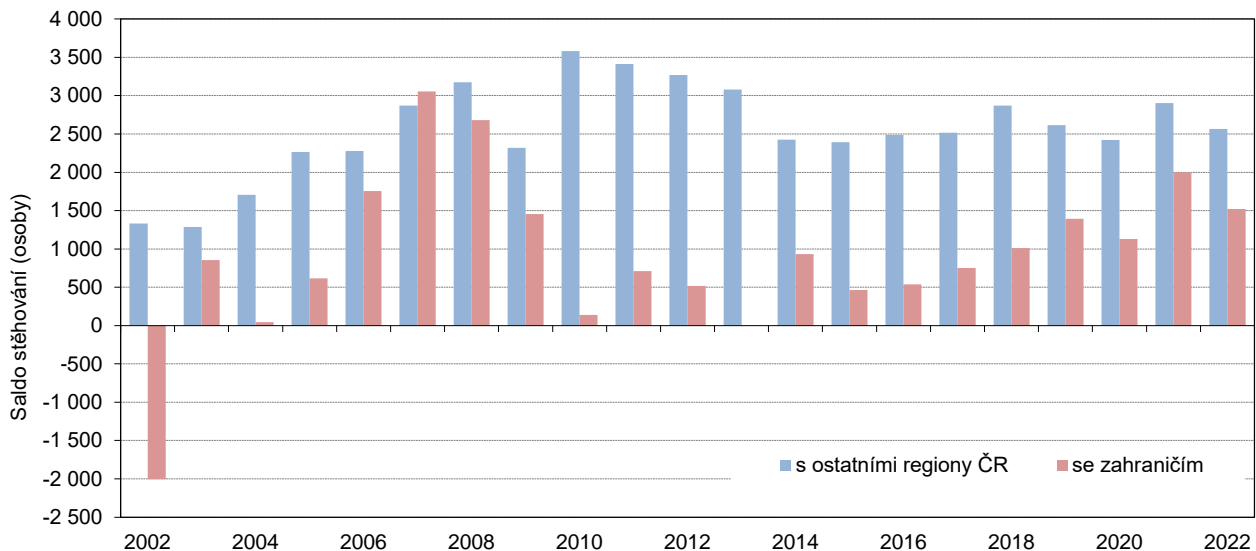
Přirozenou měnou se v 1. čtvrtletí 2022 počet obyvatel kraje snížil o 591 osob, ve stejném období roku 2021 dosáhl přirozený úbytek následkem zvýšené úmrtnosti v období pandemie onemocnění covid-19 výše 1 949 osob, přičemž v prvních třech měsících roku 2020 byl počet zemřelých osob oproti živě narozeným dětem ve Středočeském kraji vyšší o 78. Na tomto o více než dvě třetiny nižším úbytku v prvním čtvrtletí roku 2022 v porovnání s prvním třemi měsíci roku 2021 měl hlavní podíl citelný meziroční pokles počtu zemřelých o 35,4 % na 3 716 osob; v prvním čtvrtletí loňského roku zemřelo 5 748 osob. Během prvních třech měsíců roku 2022 přišlo na svět celkem 3 125 dětí, což bylo meziročně o 17,7 % méně.

Při **relativním vyjádření** složek pohybu obyvatel (tj. v **přepočtu na tisíc obyvatel**) se Středočeský kraj zařadil v prvním čtvrtletí roku 2022 na přední pozici mezi kraji republiky. Na tisíc obyvatel vykázal nejvyšší přírůstek obyvatel stěhováním, jakož i celkový přírůstek, po hl. m. Praze se na druhé pozici umístil v případě nejvyššího

KOMENTÁŘ

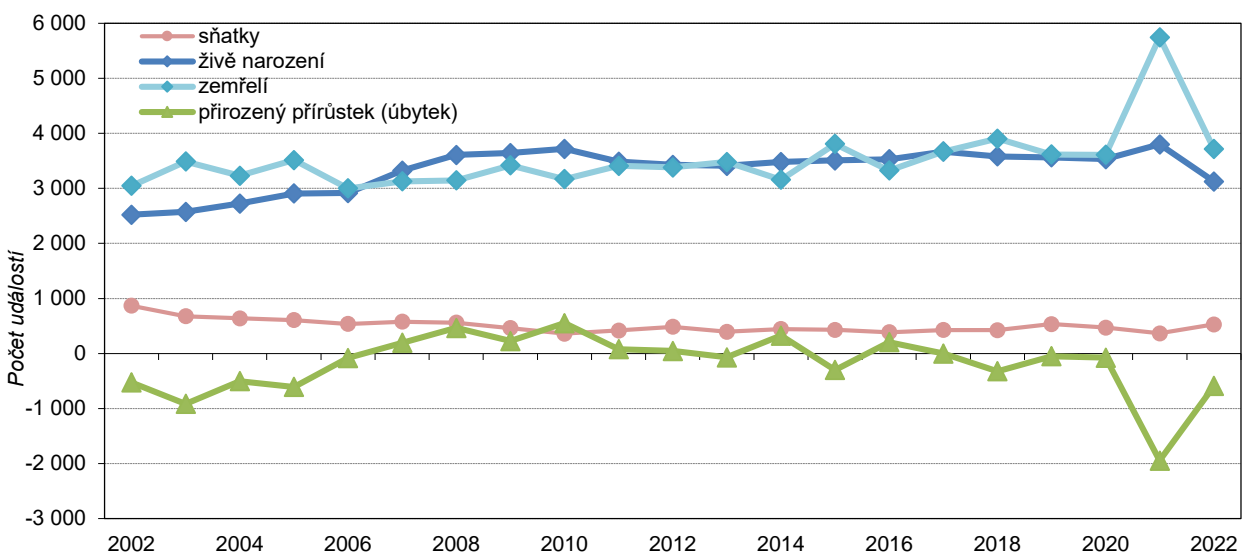
relativního počtu přistěhovaných i vystěhovaných osob, kromě toho zaznamenal i druhý nejnižší přirozený úbytek obyvatel a počet zemědělných osob.

Graf 2: Saldo stěhování s ostatními regiony ČR a se zahraničím ve Středočeském kraji v 1. čtvrtletí 2002 až 2022



Počet sňatků (527) se ve Středočeském kraji zvýšil za první čtvrtletí roku 2022 oproti stejnému období roku 2021 o 44,4 % a byl tak nejvyšší od roku 2019 a druhý nejvyšší za posledních 14 let. Tento nárůst byl ovlivněn atraktivním datem 22. 2. 2022, kdy obyvatelé Středočeského kraje uzavřeli celkem 155 sňatků, což představovalo téměř každý sedmý uzavřený sňatek během prvního čtvrtletí tohoto roku. Za první tři měsíce roku se v kraji uskuteční však pouze 6,4 % sňatků z celého roku (údaje z roku 2021).

Graf 3: Sňatky, živě narození, zemřelí a přirozený přírůstek (úbytek) ve Středočeském kraji v 1. čtvrtletí 2002 až 2022



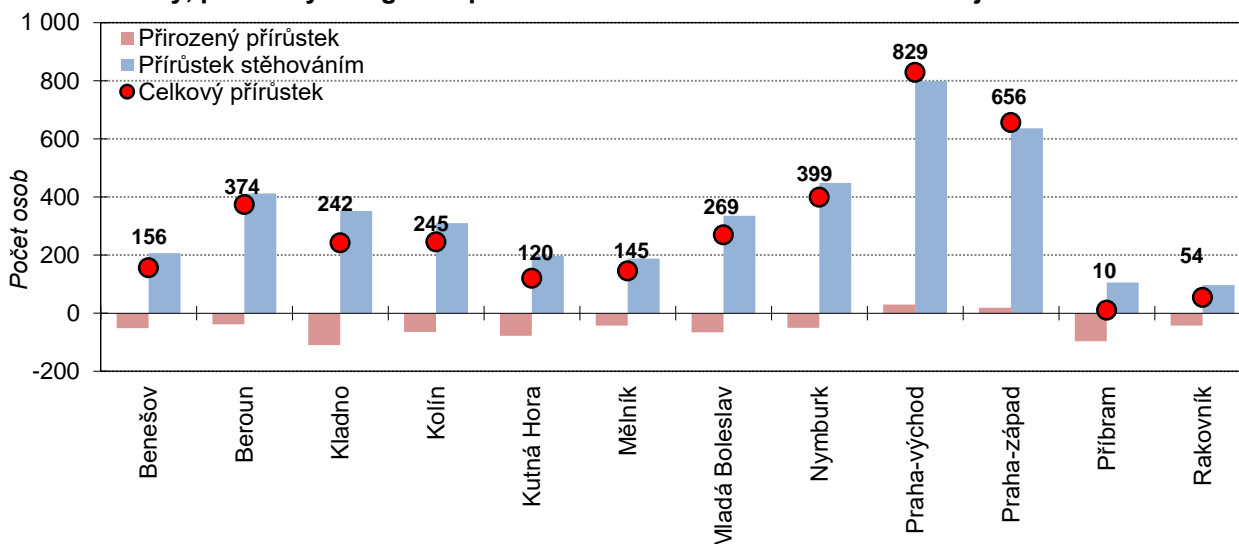
KOMENTÁŘ

Ač se **podíl dětí narozených mimo manželství** meziročně zvýšil o 3,5 procentního bodu na 49,5 %, stále ale zůstává pod celorepublikovým průměrem (50,3 %). Mezi kraji se jednalo o pátou nejnižší hodnotu. Nejvíce dětí se narodilo mimo manželství v krajích Ústeckém (65,8 %), Karlovarském (61,8 %) a Plzeňském (53,9 %), nejméně naopak ve Zlínském kraji (43,0 %), hl. m. Praze (43,4 %) a Jihomoravském kraji (45,3 %). Z hlediska **pořadí narození** tvořily ve Středočeském kraji prvorozené děti 45,5 % ze všech živě narozených dětí, druhozených bylo 40,0 % a třetích a vyšších pořadí 14,5 %.

Nejlidnatějším **okresem** Středočeského kraje byl k 31. březnu 2022 okres Praha-východ se 189 213 obyvateli, kde zároveň došlo během prvních třech měsíců roku 2022 k největšímu celkovému nárůstu počtu obyvatel (o 829 osob). Z pohledu lidnatosti následovaly okresy Kladno (164 735 obyvatel), Praha-západ (151 749 osob), Mladá Boleslav (127 861 obyvatel), Příbram (114 376 osob), Mělník (109 499 obyvatel), Kolín (104 139 osob) a Nymburk (101 519 obyvatel). Nejméně lidnatým okresem je dlouhodobě okres Rakovník (54 952 obyvatel k 31. březnu 2022). Kromě Rakovníka stotisícovou hranici počtu obyvatel nepřekročily také okresy Kutná Hora (75 803 osob), Beroun (96 998 obyvatel) a Benešov (99 479 osob).

Z 26 **správních obvodů obcí s rozšířenou působností (ORP)** v kraji zaznamenaly během 1. čtvrtletí letošního roku v přepočtu na tisíc obyvatel nejvyšší pokles správní obvodory ORP Sedlčany (-10,8 ‰) a Vlašim (-1,4 ‰), na opačné straně se nacházely s největším nárůstem počtu obyvatel správní obvodory ORP Český Brod (o 26,2 ‰), Lysá nad Labem (o 24,2 ‰), Poděbrady (o 22,6 ‰).

Graf 4: Celkový, přirozený a migrační přírůstek v okresech Středočeského kraje v 1. čtvrtletí 2022



Na nárůstu počtu obyvatel Středočeského kraje se v prvních třech měsících roku 2022 podílely především **okresy Praha-východ a Praha-západ** (nárůst o 829, resp. o 656 osob). Jejich podíl na celkovém přírůstku obyvatelstva Středočeského kraje činil v prvních třech měsících letošního roku 42,4 %. Okresy Praha-východ a Praha-západ zaznamenaly během 1. čtvrtletí 2022 společně s okresem Brno-venkov jako jediné tři okresy republiky přirozený přírůstek (v okrese Praha-východ se narodilo o 30 dětí více, než kolik zemřelo osob, v okrese Praha-západ to bylo o 19 a v okrese Brno-venkov o 9 více). Kromě toho okresy Praha-západ a Praha-východ během prvních třech měsíců letošního roku zaznamenaly následkem relativně příznivé věkové

KOMENTÁŘ

struktury obyvatelstva v přepočtu na tisíc obyvatel nejnižší hodnoty počtu zemědělných osob mezi všemi okresy České republiky.

Až na okresy Praha-východ a Praha-západ zaznamenaly všechny okresy Středočeského kraje v prvním čtvrtletí roku 2022 převahu počtu zemědělných osob nad živě narozenými dětmi, to znamená, že přirozenou měnou obyvatel ubylo, naopak stěhováním obyvatel ve všech okresech kraje přibýlo. Nárůst počtu obyvatel o více než 200 osob zaznamenaly okresy Praha-východ (o 829 osob), Praha-západ (o 656 obyvatel), Nymburk (o 399 osob), Beroun (o 374 obyvatel), Mladá Boleslav (o 269 osob), Kolín (o 245 obyvatel) a Kladno (o 242 obyvatel).

Nejvyšší počet živě narozených v přepočtu na tisíc obyvatel přišel v 1. čtvrtletí 2022 na svět v okrese Mělník (10,2 ‰), nejmenší v okrese Rakovník (8,5 ‰). Hodnoty úmrtnosti se pohybovaly mezi 8,6 ‰ v okresech Praha-západ a Praha-východ a 13,2 ‰ v okrese Kutná Hora. Nejvyšší přírůstek stěhováním (v přepočtu na tisíc obyvatel) byl v 1. čtvrtletí roku 2022 zaznamenán v okrese Nymburk (18,0 ‰), nejnižší v okrese Příbram (3,8 ‰). Nejvyšší podíl dětí narozených mimo manželství byl zaznamenán v okrese Mělník (57,3 %), nejméně dětí neprovdaným ženám přišlo na svět v okrese Praha-západ (44,7 %).

Metodická poznámka:

Zdroj dat: Demografická statistika – výsledky zpracování statistických hlášení řady Obyv; rozvody – Informační systém Ministerstva spravedlnosti ČR; stěhování – Informační systém evidence obyvatel (Ministerstvo vnitra ČR); Cizinecký informační systém (Ředitelství služby cizinecké policie).

Veškeré údaje se týkají občanů České republiky a cizinců s trvalým pobytem v České republice, občanů třetích zemí s přechodným pobytem na území České republiky na základě dlouhodobého víza (nad 90 dnů) nebo povolení k dlouhodobému pobytu, občanů zemí EU, Norska, Švýcarska, Islandu, Lichtenštejnska a jejich rodinných příslušníků s hlášeným přechodným pobytem na území České republiky a cizinců s platným azylem v České republice. Údaje zohledňují rovněž události (sňatky, narození a úmrtí) českých občanů s trvalým pobytem na území ČR, které nastaly v cizině a byly zaregistrovány zvláštní matrikou v Brně.

Veškeré údaje za rok 2022 jsou předběžné. Navazují na výsledky sčítání obyvatel, domů a bytů k 26.3.2021.

Další informace obsahuje:

Datová sada

[130062-22: Stav a pohyb obyvatelstva v ČR – 1. čtvrtletí 2022](#)

Rychlá informace

[Pohyb obyvatelstva – 1. čtvrtletí 2022](#)

Kontakt:

Ing. Mgr. Pavel Hájek

vedoucí oddělení

oddělení informačních služeb, Krajská správa ČSÚ pro Středočeský kraj

T 274 054 175

E infoservisstc@czso.cz