

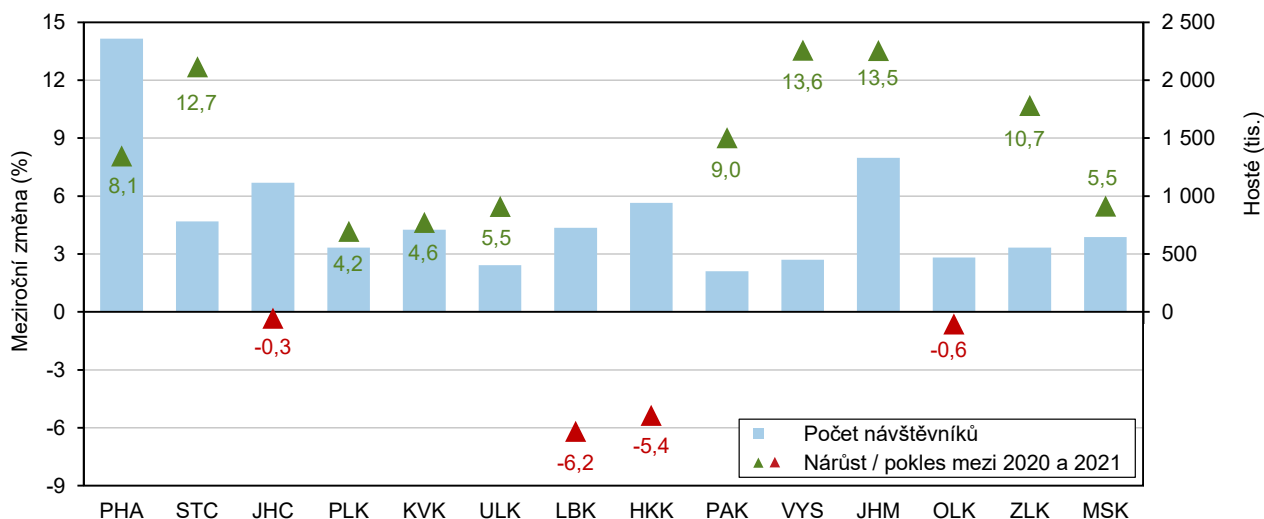
9. 2. 2022

Návštěvnost hromadných ubytovacích zařízení ve Středočeském kraji v roce 2021

V roce 2021 se ve Středočeském kraji meziročně zvýšil počet hostů v hromadných ubytovacích zařízeních o 12,7 %, počet přenocování byl vyšší o 11,0 %. Z mezikrajského pohledu to byl třetí resp. druhý nejvyšší nárůst. Z důvodu pandemie koronaviru a následných vládních opatření došlo k poklesu návštěvnosti v prvních třech měsících roku, v následujících měsících návštěvnost meziročně rostla, nejvýrazněji v posledním čtvrtletí roku. Meziročně vzrostl počet jak domácích, tak zahraničních hostů. Tuzemští hosté tvořili téměř 90 % klientely ubytovacích zařízení. Zahraniční návštěvníci přijížděli nejčastěji z Německa a Slovenska, přičemž Slováci na rozdíl od Němců zaznamenali meziroční nárůst v počtu ubytovaných. Mezi nejčastěji přijíždějící hosty ze zahraničí patřili pouze ti z evropských zemí.

Podle předběžných údajů přijelo v průběhu roku 2021 do hromadných ubytovacích zařízení¹ (dále jen HUZ) ve Středočeském kraji celkem 782,1 tis. návštěvníků². V porovnání s předchozím rokem 2020 se ubytovalo o 88,1 tis. hostů více, což představovalo meziroční nárůst počtu hostů v kraji o 12,7 %. Meziroční nárůst návštěvnosti zaznamenalo deset krajů, z toho nejvyšší Kraj Vysočina (nárůst o 13,6 %), naopak u čtyř krajů byl zaznamenán meziroční pokles, z toho nejvyšší v Libereckém kraji (pokles o 6,2 %). Nárůst Středočeského kraje byl o 7,5 p. b. vyšší než celorepublikový průměr a z mezikrajského pohledu třetí nejvyšší.

Hosté v hromadných ubytovacích zařízeních v krajích v roce 2021



Na celkovém počtu ubytovaných hostů v ČR se Středočeský kraj podílel z 6,9 %. Nejvíce turistů bylo ubytováno v Praze (podíl na ČR 20,7 %), nejméně v Pardubickém kraji (3,1 %). Podíl Středočeského kraje byl pátý nejvyšší.

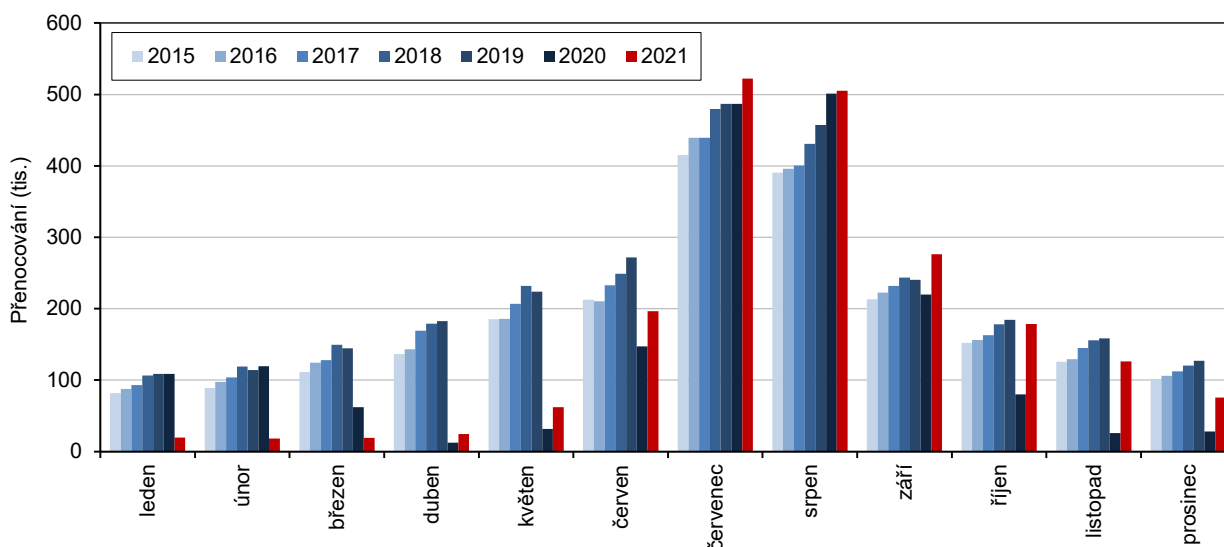
Počet hostů v ubytovacích zařízeních ve Středočeském kraji byl v jednotlivých měsících roku stále omezen koronavirovou situací. První tři měsíce zaznamenaly oproti stejnému období předchozího roku 2020 (tj. období

KOMENTÁŘ

před nástupem pandemických omezení) vysoký meziroční pokles; leden o 87,6 %, únor o 88,6 % a březen o 73,3 %. K mírnému meziročnímu poklesu v počtu hostů došlo během roku ještě v srpnu (o 2,5 %), v dalších měsících byl již zaznamenán meziroční nárůst; nejvyšší absolutní nárůst byl patrný v říjnu (o 54,8 tis.), zatímco relativní v listopadu (o 672,3 %). K nejvyšší návštěvnosti ubytovacích zařízení v kraji během roku došlo v letních měsících; v červenci (177,5 tis. hostů) a v srpnu (177,1 tis. hostů).

S počtem návštěvníků se ve Středočeském kraji meziročně **zvýšil** na hodnotu 2 022,9 tis. i celkový **počet přenocování**, a to **o 11,0 %**. Z mezikrajského pohledu se jednalo o druhý nejvyšší meziroční relativní nárůst po Jihomoravském kraji (o 13,0 %). Podobně jako u počtu hostů zaznamenalo přenocování ve Středočeském kraji z pohledu měsíčních statistik výrazný meziroční pokles na začátku roku; v lednu o 82,1 %, v únoru o 84,9 % a v březnu o 69,2 %. V dalších měsících roku 2021, a to i včetně srpna, byl patrný meziroční nárůst v počtu přenocování; nejvyšší absolutní i relativní zaznamenal měsíc listopad (o 100,3 tis. resp. o 389,0 % více).

Měsíční vývoj počtu přenocování hostů HUZ ve Středočeském kraji v letech 2015–2021



Průměrná délka pobytu jednoho hosta se v roce 2021 v kraji meziročně snížila z 2,63 na **2,59 noci** a v porovnání s celorepublikovým průměrem (2,80) byla kratší. Nižší průměrnou délku mezi kraji zaznamenaly už jen Praha (2,23) a Jihomoravský kraj (2,31), naopak nejdelší pobyty v rámci ČR vykázali návštěvníci Karlovarského kraje (3,99).

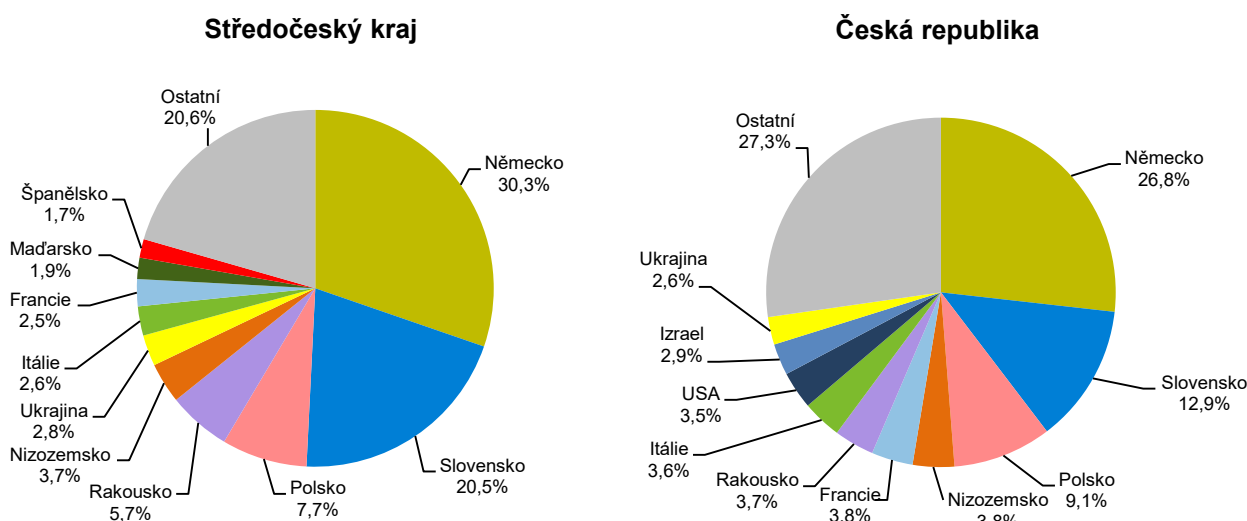
Mezi nejčastější hosty ubytovacích zařízení ve Středočeském kraji patřili v roce 2021 tuzemští návštěvníci, tzv. **rezidenti**³ (89,9 %), kterých se ubytovalo o 85,5 tis. (tj. o 13,8 %) více než v roce 2020. Podíl rezidentů na počtu ubytovaných v kraji byl vyšší než celorepublikový průměr (77,4 %). Hostů přijíždějících ze zahraničí, tzv. **nerezidentů**⁴, přijelo do kraje o 2,6 tis. více než v předchozím roce, což představovalo 3,4% meziroční nárůst.

Největší skupinu hostů ze zahraničí (podle státního občanství) tvořili občané Německa (podíl 30,3 % ze všech zahraničních hostů), následovali návštěvníci ze Slovenska (20,5 % nerezidentů), Polska (7,7 %),

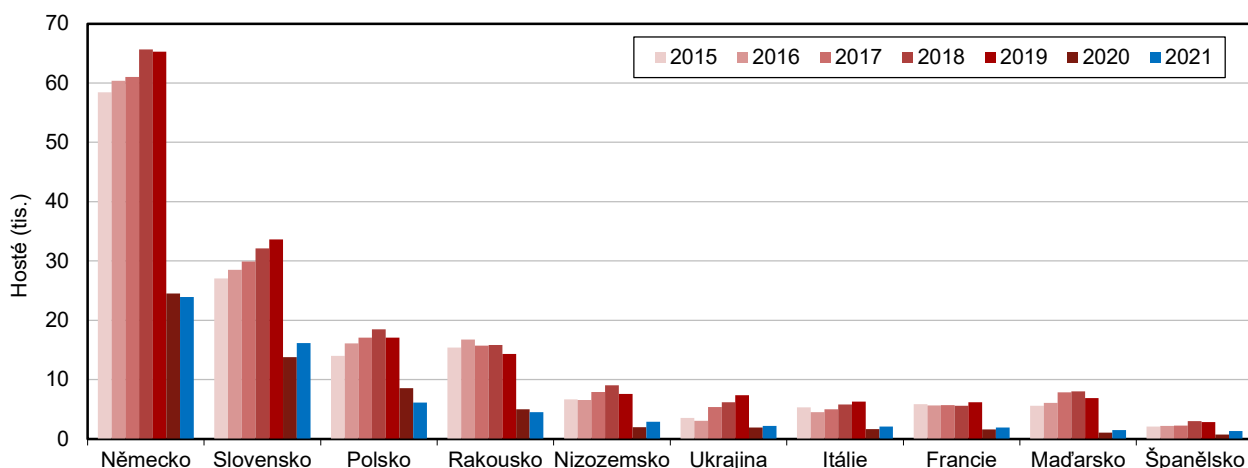
KOMENTÁŘ

Rakouska (5,7 %) a Nizozemska (3,7 %). Z těchto pěti zemí zaznamenali meziroční pokles hosté z Německa (o 2,6 %), Polska (o 28,6 %) a Rakouska (o 10,2 %), naopak Slováků a Nizozemců se ubytovalo ve Středočeském kraji více než v předchozím roce (o 17,3 % resp. o 46,5 %). Více než v předchozím roce se v kraji ubytovalo také Ukrajinců, Italů, Francouzů, Maďarů nebo Španělů. Do skupiny deseti zemí, jejichž státní příslušníci přijeli do Středočeského kraje nejčastěji, již nepatřily žádné země mimo Evropu. V souvislosti s celosvětovou situací spojenou s pandemií koronaviru se počet ubytovaných občanů z některých mimoevropských zemí, které do této desítky v minulosti patřily, již v minulém roce výrazně snížil na minimum. Obdobně tomu bylo i letos; z Číny a Jižní Koreje přijelo pouze několik desítek hostů.

Hosté v HUZ podle zemí v roce 2021



Hosté v HUZ podle zemí ve Středočeském kraji v letech 2015–2021



Další informace naleznete v [Rychlé informaci ČSÚ](#), ve [Veřejné databázi](#) a v [krajských tematických tabulkách](#).

KOMENTÁŘ

Kontakt:

Bc. Ondřej Junášek

oddělení informačních služeb, Krajská správa ČSÚ pro Středočeský kraj

T 274 054 175

E infoservisstc@czso.cz

-
- ¹ **Hromadné ubytovací zařízení (HUZ)** – zařízení s minimálně pěti pokoji a zároveň deseti lůžky sloužící pro účely cestovního ruchu, tj. poskytující přechodné ubytování hostům (včetně dětí) za účelem dovolené, zájezdu, lázeňské péče, služební cesty, školení, kursu, kongresu, symposia, pobytu dětí ve škole v přírodě, v letních a zimních táborech apod.
 - ² Pojmem „**návštěvník (host) v ubytovacím zařízení**“ rozumíme každou osobu (včetně dětí), která využila služeb ubytovacího zařízení k přechodnému ubytování. Mezi hosty nezapočítáváme občany ČR ani cizince, kteří využijí ubytovacích služeb pro přechodné ubytování za účelem zaměstnání.
 - ³ **Rezident (domácí návštěvník)**, jehož rezidentská země je stejná jako navštívená země; může to být občan sledované země nebo cizí státní příslušníci žijící ve sledované zemi.
 - ⁴ **Nerezident (zahraniční návštěvník)**, jehož země sídla je jiná, než je navštívená země; za nerezidenta je považován také občan sledované země trvale žijící v cizině.