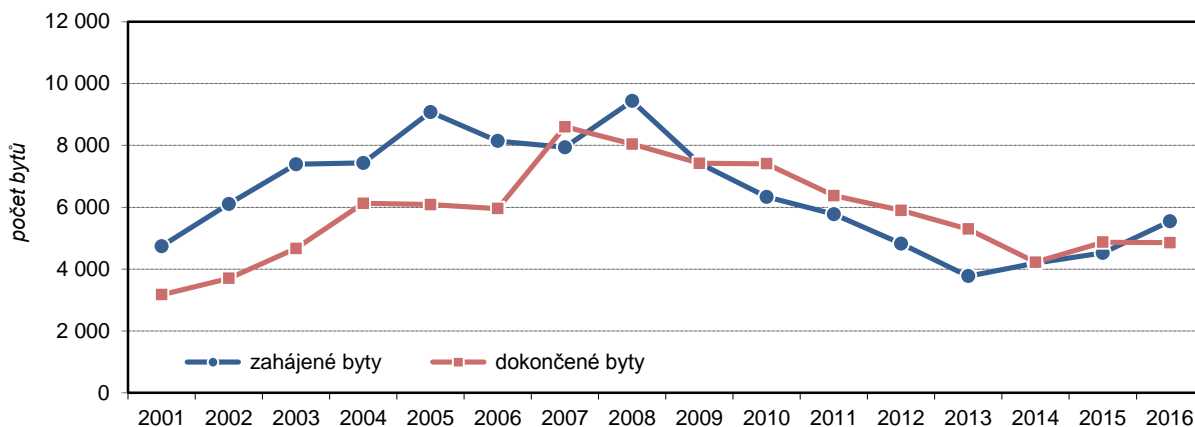


Bytová výstavba ve Středočeském kraji v roce 2016

Zahájené byty

V roce 2016 byla ve Středočeském kraji podle předběžných údajů zahájena výstavba celkem 5 547 bytů. V porovnání s předchozím rokem bylo zahájeno o 841 bytů více, to představovalo meziroční nárůst o 17,9 %. Meziroční růst proběhl během roku celkem ve třech čtvrtletích (v prvním o 10,3 %, ve druhém o 35,2 % a ve čtvrtém o 28,9 %), pokles oproti roku 2015 nastal ve třetím čtvrtletí (o 4,1 %).

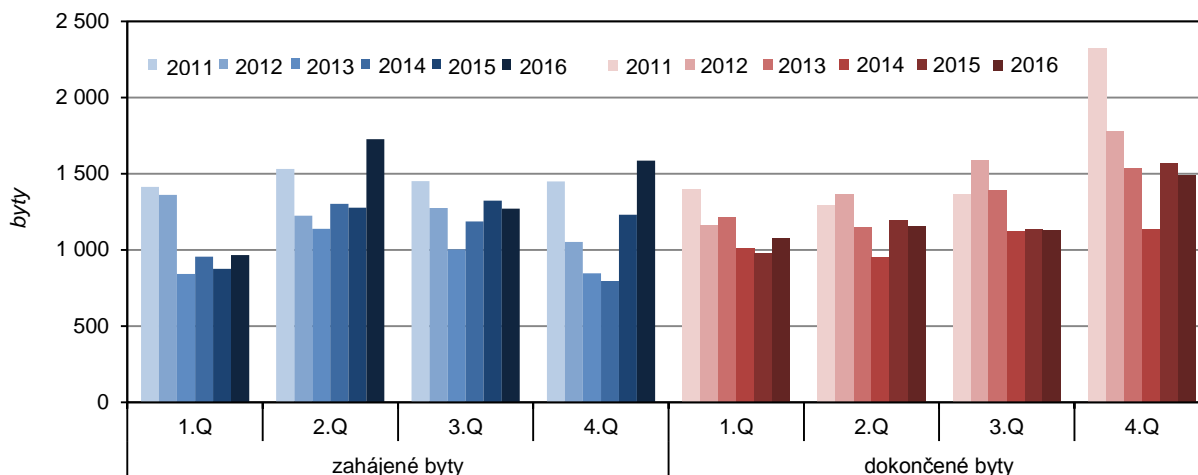
Bytová výstavba ve Středočeském kraji v letech 2001–2016*



* předběžné údaje

Meziroční nárůst zahájené bytové výstavby zaznamenalo v roce 2016 kromě Středočeského kraje ještě dalších 9 krajů (nejvýrazněji Jihočeský kraj o 50,8 %), a to včetně celorepublikového průměru (o 3,2 %). V ostatních čtyřech krajích došlo k meziročnímu snížení počtu zahájených bytů (nejvýraznější pokles Hl. m. Praha o 47,2 %). Absolutně nejvíce bytů se začalo v roce 2016 stavět ve Středočeském kraji (20,4 % z celorepublikové výstavby), území hlavního města (2 758 bytů) se díky meziročnímu propadu dostalo z první pozice z let 2014–2015 až na třetí pozici za Jihomoravský kraj (3 776 bytů).

Bytová výstavba ve Středočeském kraji podle čtvrtletí v letech 2011–2016*



* předběžné údaje

Nejvíce bytových jednotek na území kraje se během roku 2016 začalo stavět v okresech Praha-východ (1 231) a Praha-západ (915). Tato centrální oblast Středočeského kraje (oba okresy dohromady) se na zahájené výstavbě kraje podílela z 38,7 % a díky nárůstu počtu zahájených bytů (o 38,5 %) se tento podíl na kraji meziročně zvýšil o 5,8 procentních bodů. Meziroční nárůst v počtu zahájených bytů proběhl celkem v sedmi okresech kraje (nejvýrazněji Praha-západ o 72 %), naopak pokles zaznamenalo pět středočeských okresů (nejvýrazněji Rakovník o 27,8 %).

Již tradičně bývá více zahájených bytů v kraji situováno do rodinných domů, podíl kraje 72,6 % (bez nástaveb, přístaveb a vestaveb k rodinným domům) na celkovém počtu zahájených bytů byl po kraji Vysočina a Libereckém kraji třetí nejvyšší v ČR. Nejvyššího podílu zahájených bytů v rodinných domech v rámci kraje zaznamenal okres Kutná Hora (86,5 %), u bytů v bytových domech to byl okres Kolín (35,0 %). Absolutně nejvíce bytů v rodinných domech se začalo stavět v okrese Praha-východ (26 % z kraje) a třetina středočeských zahájených bytů v bytových domech proběhla v okrese Praha-západ (33,2 %).

Zahájené byty podle druhu stavby v České republice v roce 2016

(předběžné údaje)

	Byty celkem		v tom						
	skutečnost	index 2016/2015	v rodinných domech	v bytových domech	v nástavbách, přístavbách a vestavbách k		v domovech - penzionech a domovech pro seniory	v nebytových budovách	ve stavebně upravených nebytových prostorách
					rodinným domům	bytovým domům			
Česká republika	27 224	103,2	15 865	5 870	1 311	1 611	387	1 540	640
v tom kraje:									
Hl. město Praha	2 758	52,8	582	1 707	56	193	9	175	36
Středočeský	5 547	117,9	4 025	950	212	70	48	158	84
v tom okresy:									
Benešov	356	145,3	238	77	13	-	1	2	25
Beroun	437	94,8	352	54	21	2	-	1	7
Kladno	394	85,8	320	17	31	11	-	10	5
Kolín	468	134,9	249	164	11	6	36	2	-
Kutná Hora	156	80,0	135	-	8	11	-	1	1
Mělník	344	117,8	274	36	21	1	-	3	9
Mladá Boleslav	480	129,4	364	58	7	11	-	23	17
Nymburk	451	119,3	300	113	19	13	-	5	1
Praha-východ	1 231	120,9	1 045	116	35	1	-	28	6
Praha-západ	915	172,0	527	315	22	2	-	46	3
Příbram	237	79,0	175	-	19	9	-	27	7
Rakovník	78	72,2	46	-	5	3	11	10	3
Jihočeský	1 979	150,8	1 085	473	119	73	37	108	84
Plzeňský	2 170	140,2	954	832	62	142	24	134	22
Karlovarský	484	98,4	311	15	22	59	-	74	3
Ústecký	1 299	126,0	788	22	58	198	11	98	124
Liberecký	737	104,7	541	30	40	52	14	52	8
Královéhradecký	1 301	148,9	684	192	61	234	37	68	25
Pardubický	1 259	120,5	879	153	82	57	25	38	25
Vysočina	1 154	119,0	859	74	42	41	11	116	11
Jihomoravský	3 776	98,3	2 098	878	259	208	40	208	85
Olomoucký	1 386	94,4	753	299	71	75	21	110	57
Zlínský	1 123	107,7	713	209	64	9	42	78	8
Moravskoslezský	2 251	106,3	1 593	36	163	200	68	123	68

Středočeský kraj a především centrální oblast patří dlouhodobě k oblastem s největší bytovou výstavbou v celé republice. Průměrná roční intenzita zahájené výstavby (počet zahájených bytů na 1 000 obyvatel/rok) dosahovala v kraji za období let 2011–2016 hodnoty 3,7, což bylo mezi kraji nejvíce. Naopak nejnižší intenzitu v daném období zaznamenal Ústecký kraj (1,3). V rámci Středočeského kraje byla intenzita nejvyšší v okresech Praha-západ (6,4), Praha-východ (6,3) a Beroun (4,7). Stejněho pořadí, tedy nejvyššího, dosahovaly tyto okresy také v meziokresním srovnání celé ČR. Nejnižší intenzitu zahájené výstavby v kraji zaznamenal okres Rakovník (1,8), v rámci celé ČR to byl okres Sokolov (0,8).

Dokončené byty

V roce 2016 bylo podle předběžných výsledků na území kraje dokončeno přibližně stejně bytů jako v předchozím roce, celkově došlo k mírnému poklesu o 15 bytů, tj. o 0,3 %, na hodnotu 4 857 bytů. Středočeský kraj patřil k pěti krajům, kde došlo k meziročnímu poklesu dokončené výstavby (nejvýrazněji v Ústeckém kraji o 4,4 %). Ostatní kraje včetně celorepublikového průměru (o 8,9 %) zaznamenaly meziroční nárůst (nejvýrazněji v Plzeňském kraji o 29,2 %). Absolutně nejvíce bytů bylo dokončeno na území Hl. m. Prahy (6 092 bytů), následoval Středočeský kraj.

Přibližně čtvrtina bytů dokončených v kraji v roce 2016 připadala na území okresu Praha-východ (1 203 bytů), se značným odstupem následoval okres Praha-západ (677). V ostatních okresech se počet dokončených bytů pohyboval pod hranicí 500 jednotek, zcela nejnižšího výsledku dosáhl okres Rakovník (77). Oproti předchozímu roku vzrostl počet dokončených bytů celkem v sedmi okresech kraje (nejvýrazněji Mladá Boleslav o 43 %), v pěti středočeských okresech byl naopak zaznamenán meziroční pokles (nejvýrazněji Kladno o 32,4 %).

Obdobně jako u zahájené výstavby bylo nejvíce dokončených bytů situováno do rodinných domů (80,3 %), to byl po Kraji Vysočina druhý nejvyšší podíl v ČR. Nejvyššího podílu dokončených bytů v rodinných domech v rámci kraje zaznamenal okres Mělník (93,4 %), u bytů v bytových domech to byl okres Praha-západ (26 %). Absolutně nejvíce bytů v rodinných domech bylo dokončeno v okrese Praha-východ (27,6 % z kraje) a přibližně třetina zahájených bytů v bytových domech byla v okrese Praha-západ (32,2 %).

Dokončené byty podle druhu stavby v České republice v roce 2016

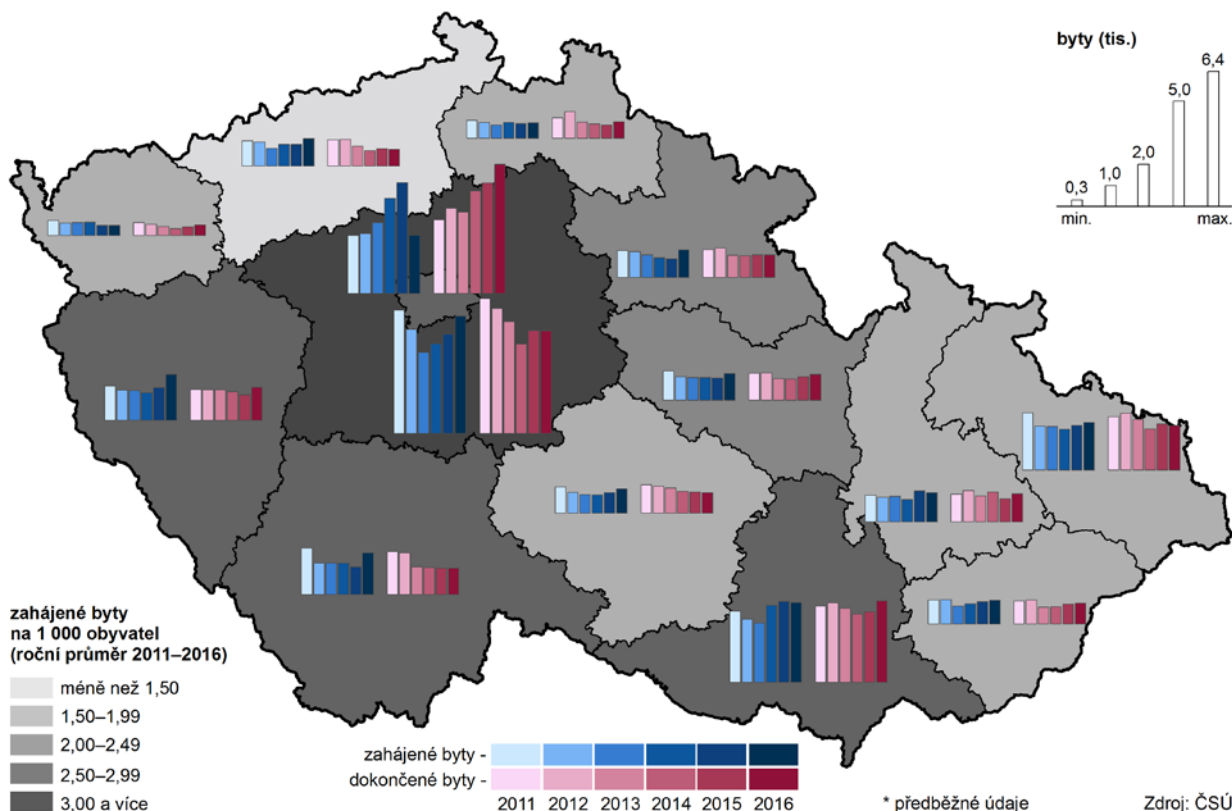
(předběžné údaje)

	Byty celkem		v tom						
	skutečnost	index 2016/2015	v rodinných domech	v bytových domech	v nástavbách, přístavbách a vestavbách k		v domovech - penzionech a domovech pro seniory	v nebytových budovách	ve stavebně upravených nebytových prostorách
					rodinným domům	bytovým domům			
Česká republika	27 333	108,9	14 562	9 028	786	1 024	273	669	991
v tom kraje:									
Hl. město Praha	6 092	116,9	543	5 036	16	193	119	87	98
Středočeský	4 857	99,7	3 900	546	141	73	-	42	155
v tom okresy:									
Benešov	282	90,7	239	36	3	-	-	-	4
Beroun	363	106,8	321	-	7	6	-	1	28
Kladno	404	67,6	312	47	35	1	-	6	3
Kolín	317	112,4	235	67	8	4	-	-	3
Kutná Hora	199	125,2	177	-	2	3	-	4	13
Mělník	331	87,6	309	-	9	8	-	4	1
Mladá Boleslav	442	143,0	314	84	4	4	-	11	25
Nymburk	308	85,1	174	59	5	35	-	-	35
Praha-východ	1 203	98,1	1 077	63	19	5	-	3	36
Praha-západ	677	113,8	453	176	31	5	-	9	3
Příbram	254	101,2	222	8	17	2	-	3	2
Rakovník	77	126,2	67	6	1	-	-	1	2
Jihočeský	1 245	99,9	911	245	34	10	-	28	17
Plzeňský	1 561	129,2	910	409	42	59	-	54	87
Karlovarský	501	122,8	273	149	4	16	-	27	32
Ústecký	780	95,6	592	12	15	42	-	13	106
Liberecký	787	125,3	510	171	17	19	-	26	44
Královéhradecký	1 064	100,5	694	182	59	58	8	23	40
Pardubický	1 224	111,7	802	271	46	31	6	14	54
Vysočina	968	97,1	794	75	28	4	-	15	52
Jihomoravský	3 845	115,2	1 789	1 245	133	221	96	235	126
Olomoucký	1 336	122,0	738	421	56	19	2	36	64
Zlínský	976	104,5	641	151	54	33	33	33	31
Moravskoslezský	2 097	95,9	1 465	115	141	246	9	36	85

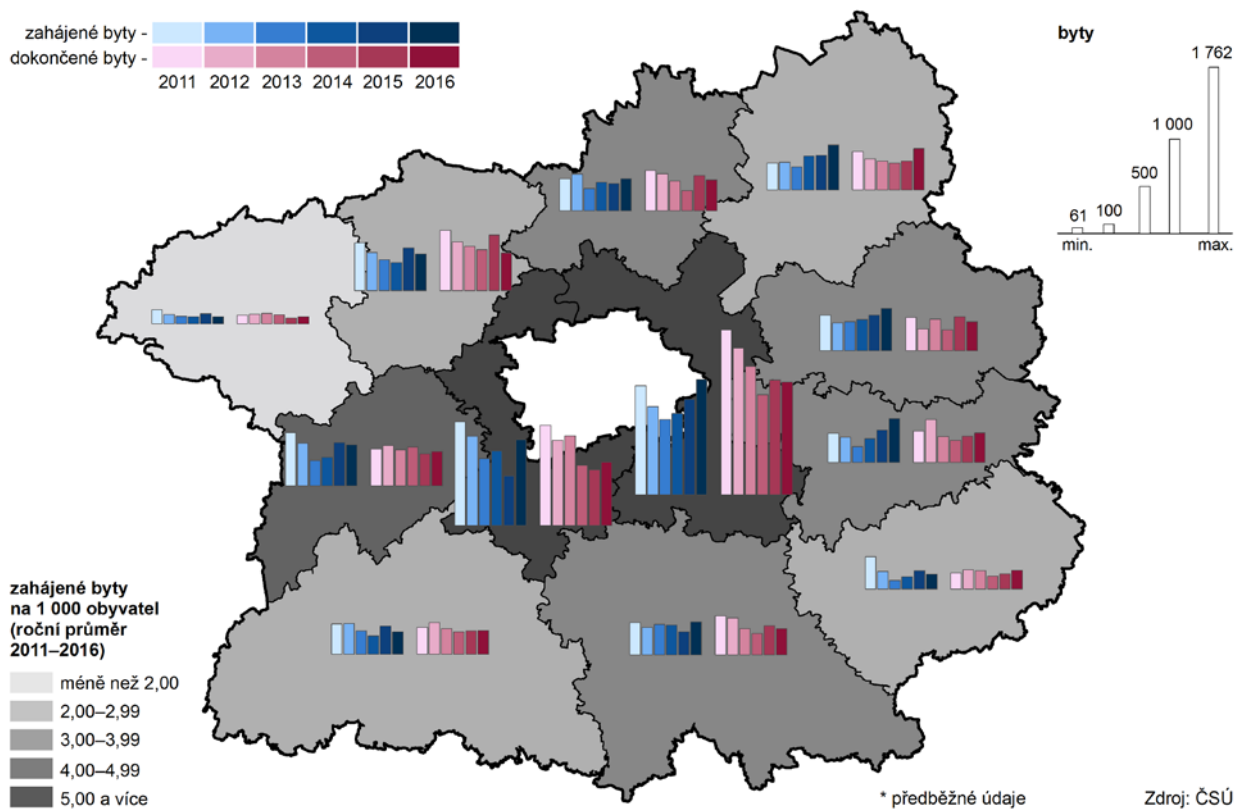
Shrnutí:

- v roce 2016 došlo v kraji k meziročnímu nárůstu počtu zahájených bytů (o 17,9 %), dokončeno bylo o něco méně bytů než v předchozím roce (o 0,3 %)
- na zahájené bytové výstavbě ČR se kraj podílel z jedné pětiny, nejvíce ze všech krajů
- téměř 39 % zahájených bytů v kraji připadalo na centrální oblast Středočeského kraje (okresy Praha-východ a Praha-západ)
- dokončená bytová výstavba byla po Hl. m. Praze druhou nejvyšší v ČR

Bytová výstavba v krajích v letech 2011–2016*



Bytová výstavba v okresech Středočeského kraje v letech 2011–2016*



Další informace naleznete v [rychlé informaci](#), v [časových řadách](#) a na [regionálních stránkách](#).