

KOMENTÁŘ

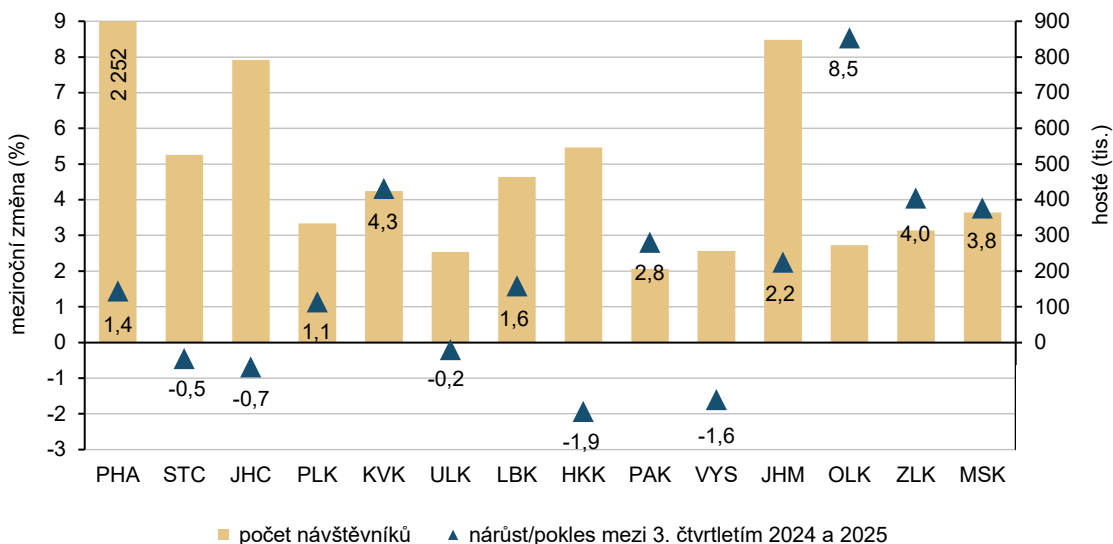
7. listopadu 2025

Návštěvnost hromadných ubytovacích zařízení ve Středočeském kraji ve 3. čtvrtletí 2025

Ve 3. čtvrtletí roku 2025 se ve Středočeském kraji meziročně snížil počet hostů v hromadných ubytovacích zařízeních o 2 399 (tj. o 0,5 %), počet přenocování se zvýšil o 241. Z pohledu dlouhodobé statistiky 3. čtvrtletí od roku 2012 šlo v kraji o druhý nejvyšší počet hostů a nejvyšší počet přenocování. Návštěvnost během prázdninových měsíců meziročně poklesla, naopak v září se zvýšila. Osm z deseti hostů ubytovacích zařízení byli návštěvníci z tuzemska, jejich počet meziročně klesl. Naopak třetím rokem po sobě přijelo meziročně více zahraničních turistů a jejich počet za letošní léto byl nejvyšší od roku 2012. Zahraniční návštěvníci přijížděli nejčastěji z Německa, Slovenska, Polska, Rakouska a u všech došlo k meziročnímu nárůstu návštěvnosti, téměř o polovinu více než loni přijelo Poláků.

Podle předběžných údajů přijelo v průběhu 3. čtvrtletí 2025 do hromadných ubytovacích zařízení¹ (dále jen HUZ) ve Středočeském kraji celkem 525,8 tis. návštěvníků², což byl druhý nejvyšší počet od roku 2012, odkdy jsou v oblasti cestovního ruchu vedeny srovnatelné statistiky.

Graf 1 Hosté v hromadných ubytovacích zařízeních v krajích ve 3. čtvrtletí 2025



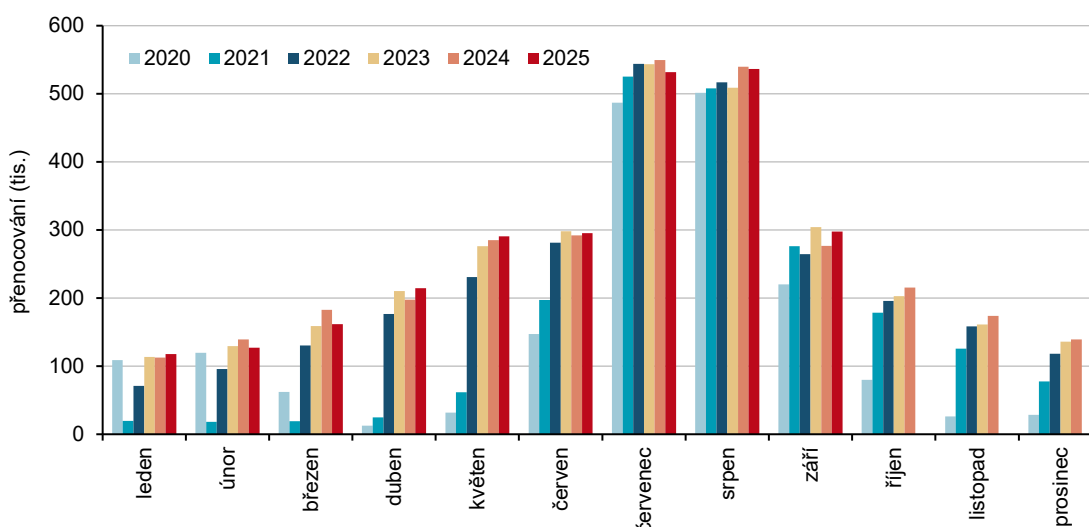
V porovnání se stejným obdobím loňského roku se ubytovalo **o 2 399 hostů méně**, což představovalo **meziroční pokles počtu hostů v kraji o 0,5 %**. K meziročnímu poklesu návštěvnosti došlo v pěti krajích Česka, nejvýrazněji v Královéhradeckém kraji (o 1,9 %), v ostatních krajích byl zaznamenán meziroční nárůst, nejvýrazněji v Olomouckém kraji (o 8,5 %).

KOMENTÁŘ

Na celkovém počtu ubytovaných hostů v Česku se Středočeský kraj podílel z 6,7 %, což mezi kraji představovalo pátý nejvyšší podíl. Nejvíce turistů bylo ubytováno v Praze (podíl na celorepublikové hodnotě činil 28,7 %), nejméně v Pardubickém kraji (2,6 %).

Nejvíce hostů z měsíčního pohledu 3. čtvrtletí bylo ve Středočeském kraji ubytováno v srpnu (201,4 tis.), nepatrně méně v červenci (185,4 tis.) a nejméně hostů přijelo v září (139,0 tis.). Září bylo jediným měsícem 3. čtvrtletí, kdy došlo k meziročnímu nárůstu počtu hostů (o 6,8 %), v červenci i v srpnu návštěvnost v porovnání s předchozím rokem poklesla o 4,1 %, resp. o 1,6 %. V porovnání se statistikami za stejné měsíce od roku 2012 byl počet hostů v srpnu a v září druhý nejvyšší, počet návštěvníků v červenci byl až třetí nejvyšší.

Graf 2 Počet přenocování hostů v HUZ podle kalendářních měsíců ve Středočeském kraji



Během 3. čtvrtletí 2025 zaznamenaly HUZ Středočeského kraje 1 365 652 **přenocování**, což bylo téměř shodně a jen o 241 více než v předchozím roce. I přes malé navýšení se tak jednalo o nejvyšší zaznamenaný počet přenocování od roku 2012. Počet přenocování se meziročně snížil jen ve 3 krajích (v Jihočeském, Královéhradeckém a v Kraji Vysočina), v ostatních krajích se zvýšil, nejvýrazněji v Plzeňském (o 4,5 %). Stejně jako u počtu hostů došlo u počtu přenocování k meziročnímu nárůstu pouze v září (o 7,6 %), pokles byl zaznamenan v červenci (o 3,2 %) i v srpnu (o 0,6 %).

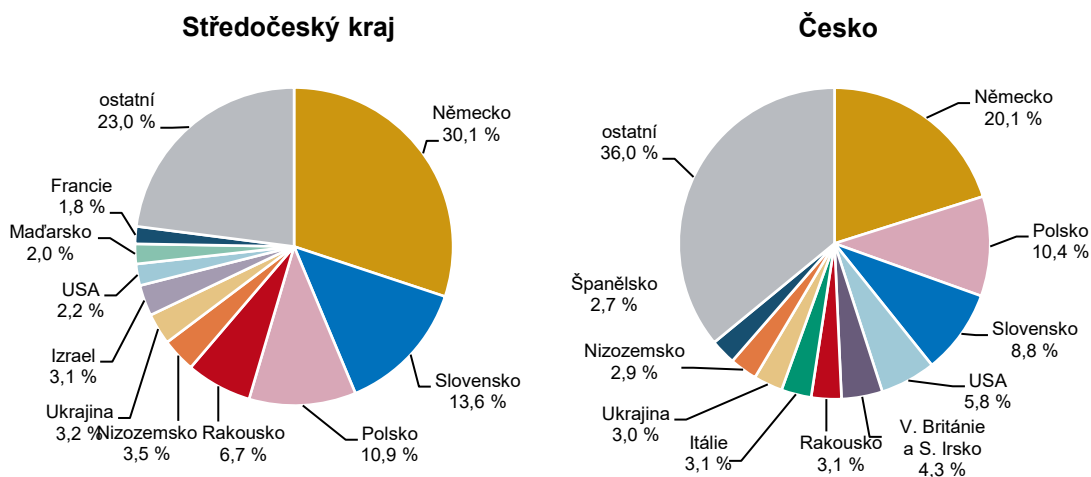
Průměrná délka pobytu jednoho hosta ve Středočeském kraji ve 3. čtvrtletí 2025 představovala **2,60 noci**. V porovnání s celorepublikovým průměrem (2,70) byla průměrná délka pobytu kratší a nižší hodnoty zaznamenaly už jen hl. m. Praha (2,36) a Jihomoravský kraj (2,22), naopak nejdelší pobyty v rámci Česka vykázali návštěvníci Karlovarského kraje (3,82).

Mezi nejčastější hosty ubytovacích zařízení ve Středočeském kraji patřili ve 3. čtvrtletí 2025 tuzemští návštěvníci, tzv. **rezidenti**³ (80,0 %), kterých se ubytovalo o 10,7 tis. (tj. o 2,5 %) méně než ve stejném období předchozího roku. Hostů přijíždějících ze zahraničí, tzv. **nerezidentů**⁴, přijelo do kraje naopak o 8,3 tis. více než v předchozím roce, což představovalo 8,5% meziroční

KOMENTÁŘ

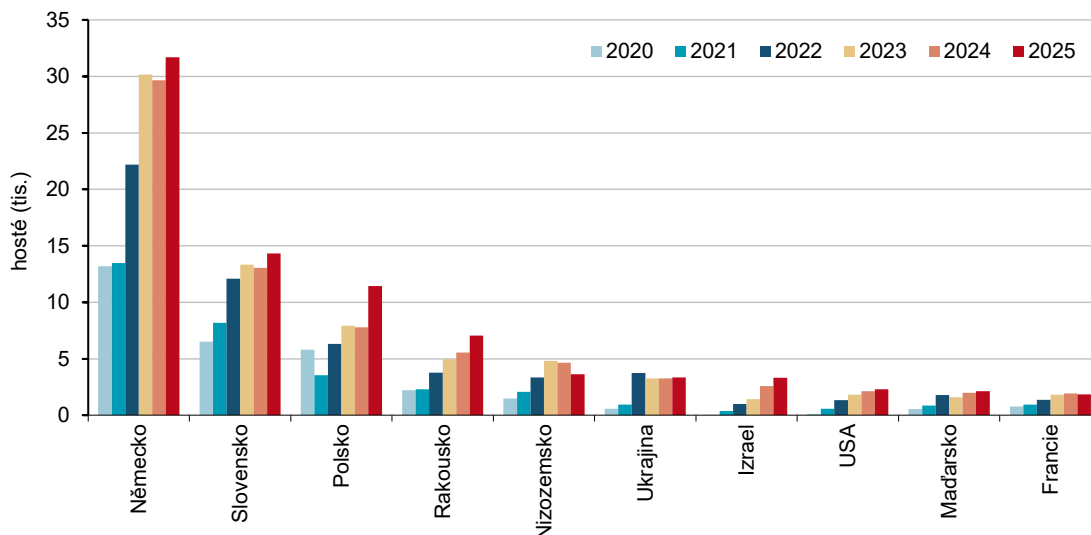
nárůst. Počet ubytovaných nerezidentů se ve Středočeském kraji zvýšil třetím rokem v řadě a ve statistice 3. čtvrtletí byl od roku 2012 rekordní, počet rezidentů byl až čtvrtý nejvyšší.

Graf 3 Hosté v HUZ podle zemí ve 3. čtvrtletí 2025



Největší skupinu hostů ze zahraničí (podle státního občanství) tvořili občané Německa (podíl 30,1 % ze všech zahraničních hostů), následovali návštěvníci ze Slovenska (13,6 % nerezidentů), Polska (10,9 %) a Rakouska (6,7 %). Všichni z této čtveřice zaznamenali meziroční nárůst v počtu ubytovaných hostů, Němci o 6,9 %, Slováci o 9,9 %, Poláci o 47,2 % a Rakušané o 26,7 %.

Graf 4 Hosté v HUZ podle zemí ve Středočeském kraji ve 3. čtvrtletí



KOMENTÁŘ

Poznámky:

Do celkových výsledků návštěvnosti jsou započítány údaje týkající se ukrajinských státních příslušníků, kteří si ubytování hradili sami. Vzhledem k válečnému konfliktu na Ukrajině však nebylo ve všech případech možné na straně provozovatelů ubytovacích zařízení rozlišit, zda jde o turistu či uprchlíka. Do počtu návštěvníků tak mohly být započítány i osoby, které nelze objektivně považovat za účastníka cestovního ruchu dle mezinárodních doporučení.

Veškeré údaje za rok 2025 jsou předběžné.

Další informace obsahuje:

Datová sada

[Návštěvnost](#)

Rychlá informace

[Cestovní ruch – 3. čtvrtletí 2025](#)

Kontakt:

Bc. Ondřej Junášek
oddělení informačních služeb
Krajská správa ČSÚ pro Středočeský kraj
Tel.: +420 274 054 175
E-mail: ondrej.junasek@csu.gov.cz

¹ **Hromadné ubytovací zařízení (HUZ)** – zařízení s minimálně pěti pokoji a zároveň deseti lůžky sloužící pro účely cestovního ruchu, tj. poskytující přechodné ubytování hostům (včetně dětí) za účelem dovolené, zájezdu, lázeňské péče, služební cesty, školení, kursu, kongresu, symposia, pobytu dětí ve škole v přírodě, v letních a zimních táborech apod.

² Pojmeme „návštěvník (host) v ubytovacím zařízení“ rozumíme každou osobu (včetně dětí), která využila služeb ubytovacího zařízení k přechodnému ubytování. Mezi hosty nezapočítáváme občany ČR ani cizince, kteří využijí ubytovacích služeb pro přechodné ubytování za účelem zaměstnání.

³ **Rezident (domácí návštěvník)**, jehož rezidentská země je stejná jako navštívená země; může to být občan sledované země nebo cizí státní příslušníci žijící ve sledované zemi.

⁴ **Nerezident (zahraniční návštěvník)**, jehož země sídla je jiná, než je navštívená země; za nerezidenta je považován také občan sledované země trvale žijící v cizině.