

## Pohyb obyvatelstva ve Středočeském kraji v 1. čtvrtletí 2016

**Středočeský kraj je nejlidnatějším krajem České republiky. V prvním čtvrtletí roku 2016 narostl počet obyvatel ve Středočeském kraji podle předběžných výsledků o 3 094 osob na celkových 1 329 951 obyvatel. Přírůstek obyvatel se meziročně zvýšil. Za nárůstem počtu obyvatel stál především přírůstek stěhováním (o 2 888 osob), přirozenou měnou přibylo 206 osob. Meziročně ubylo sňatků, počet rozvodů zůstal na stejné úrovni.**

K 31. březnu 2016 žilo ve Středočeském kraji podle předběžné statistické bilance **1 329 951 obyvatel**. Během prvních třech měsíců roku 2016 **se počet obyvatel kraje zvýšil o 3 094 osob**, meziročně se jednalo o 34% nárůst celkového přírůstku. K nárůstu počtu obyvatel během 1. čtvrtletí letošního roku došlo v polovině krajů republiky. Středočeský kraj zaznamenal největší nárůst jak v absolutním vyjádření, tak v přepočtu na tisíc obyvatel. Následovalo hlavní město Praha (2 874 osob) a kraje Jihomoravský (918 osob) a Plzeňský (446 osob). Nejvýrazněji poklesl počet obyvatel naopak v kraji Moravskoslezském (o 1 098 osob).

Celkový populační přírůstek Středočeského kraje zajistilo v 1. čtvrtletí roku 2016 především **stěhováním**, díky němuž přibylo v kraji 2 888 obyvatel (meziroční nárůst o 9,8 %). Hlavní podíl (82,7 %, 2 387 osob) na přírůstku stěhováním měl přírůstek stěhováním s ostatními regiony České republiky, u nějž došlo k meziročnímu nárůstu (o 5,5 %). Nárůst zaznamenal rovněž přírůstek stěhováním se zahraničím (o 36,1 %), díky němuž získal kraj 501 osob. V prvním čtvrtletí roku 2016 se do kraje celkem přistěhovalo 7 271 osob, což bylo o 2,2 % více než ve stejném období loňského roku. Vystěhovalých naopak ubylo (o 2,3 %) na hodnotu 4 383 osob.

Obyvatelstvo přibylo v 1. čtvrtletí 2016 rovněž **přirozenou měnou** (o 206 osob). Na přírůstku obyvatel přirozenou měnou měl hlavní podíl meziroční pokles počtu zemřelých o 13 %, během prvních třech měsíců roku 2016 zemřelo celkem 3 303 osob. Počet narozených v kraji se meziročně zvýšil o 1,1 %, živě se narodilo 3 509 dětí.

Tab. 1 Obyvatelstvo Středočeského kraje v 1. čtvrtletí (absolutně, relativně, meziroční změny)

Ukazatel	Počet absolutně (1. čtvrtletí)			Počet na 1 000 obyvatel	
	2015	2016 <sup>p)</sup>	Rozdíl 2016-2015	2015	2016 <sup>p)</sup>
Sňatky	388	365	-23	1,2	1,1
Rozvody	902	902	0	2,8	2,7
Živě narození	3 472	3 509	37	10,7	10,6
z toho mimo manželství <sup>1)</sup>	1 572	1 698	126	45,3	48,4
Zemřelí	3 797	3 303	-494	11,7	10,0
z toho do 1 roku <sup>2)</sup>	6	9	3	1,7	2,6
Přistěhovalí	7 117	7 271	154	21,9	22,0
Vystěhovalí	4 486	4 383	-103	13,8	13,3
Přirozený přírůstek	-325	206	531	-1,0	0,6
Přírůstek stěhováním	2 631	2 888	257	8,1	8,7
z toho s ostatními regiony ČR	2 263	2 387	124	7,0	7,2
z toho se zahraničím	368	501	133	1,1	1,5
Celkový přírůstek	2 306	3 094	788	7,1	9,4
Počet obyvatel k 31. 3.	1 317 605	1 329 951	12 346	x	x
Střední stav obyvatelstva	1 316 536	1 328 544	12 008	x	x

Poznámky:

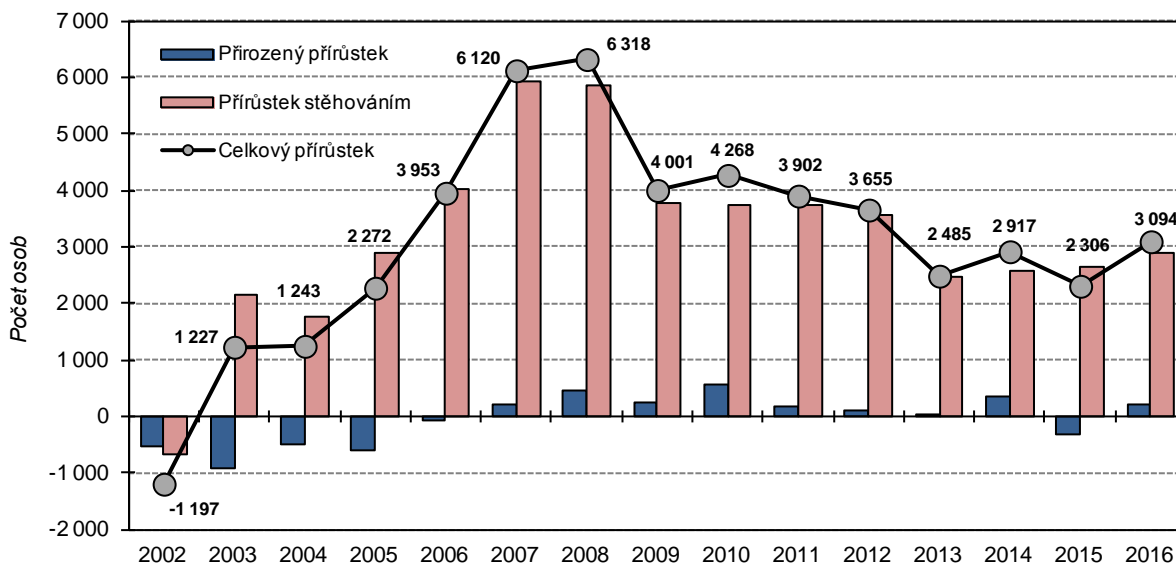
<sup>p)</sup> předběžné údaje

<sup>1)</sup> relativní údaj udává podíl živě narozených dětí mimo manželství (v %)

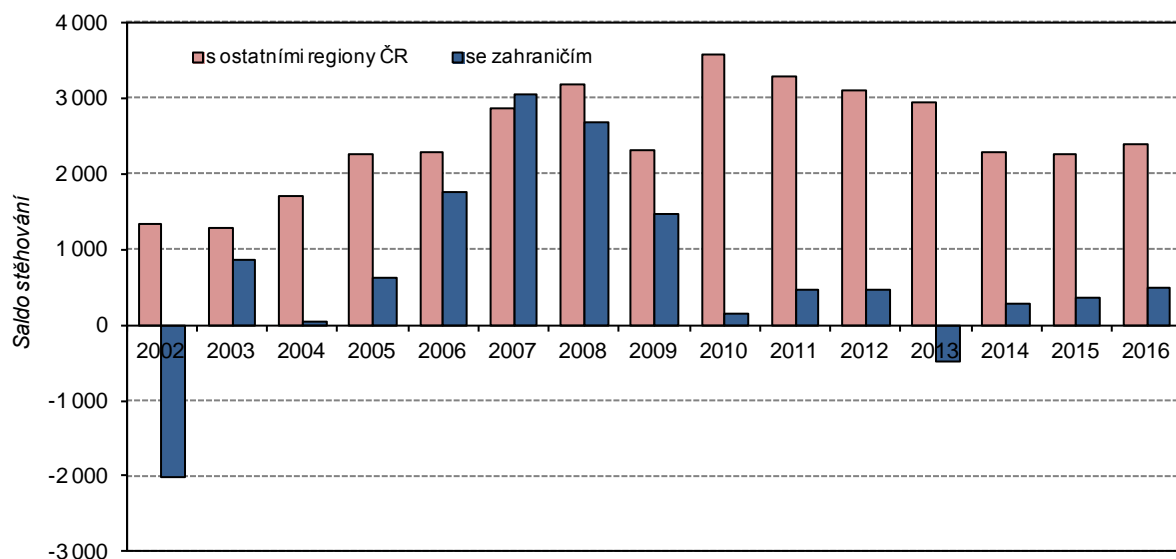
<sup>2)</sup> relativní údaj je na 1 000 živě narozených

Při relativním vyjádření jednotlivých složek pohybu obyvatel (přepočten na tisíc obyvatel) se Středočeský kraj zařadil v prvním čtvrtletí roku 2016 na přední příčky republikového žebříčku. Na tisíc obyvatel vykázal čtvrtý nejvyšší počet narozených (po hl. m. Praze, Libereckém a Jihomoravském kraji), druhý nejnižší počet zemřelých (po hl. m. Praze), druhou nejvyšší hodnotu počtu přistěhovalých (po hl. m. Praze) a třetí nejvyšší počet vystěhovalých (po hl. m. Praze a Karlovarském kraji). První místo obsadil Středočeský kraj v prvních třech měsících roku 2016 shodně v hodnotách migračního i celkového přírůstku na tisíc obyvatel. Na druhém místě stál kraj v případě přírůstku přirozenou měnou (po hl. m. Praze).

Graf 1: Celkový, migrační a přirozený přírůstek ve Středočeském kraji v 1. čtvrtletí 2002 až 2016



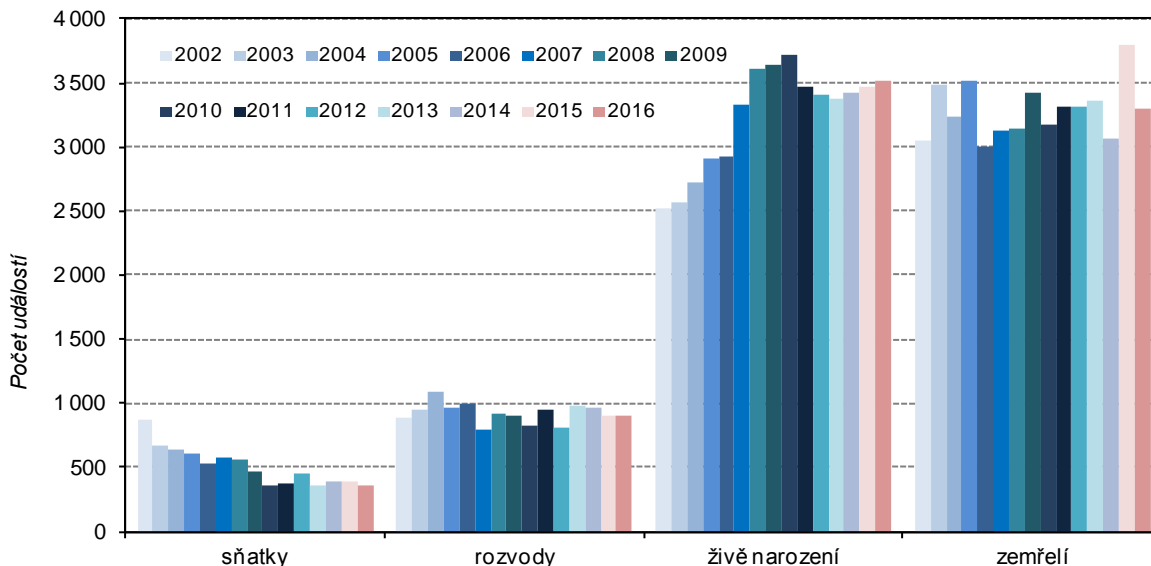
Graf 2: Saldo stěhování s ostatními regiony ČR a se zahraničím ve Středočeském kraji v 1. čtvrtletí 2002 až 2016



**Počet sňatků** (365) poklesl ve Středočeském kraji v prvním čtvrtletí roku 2016 o 5,9 % oproti stejnému období roku 2015. Sňatečnost byla čtvrtá nejnižší mezi kraji. **Počet rozvodů** (902) zůstal meziletočně na stejné úrovni, v rámci republiky kraj vykázal 2. nejvyšší hodnotu v přepočtu na tisíc obyvatel.

**Podíl dětí narozených mimo manželství se meziročně zvýšil na 48,4 %, stále ale zůstává pod republikovým průměrem (49,2 %). Mezi kraji se jedná o šestou nejnižší hodnotu.**

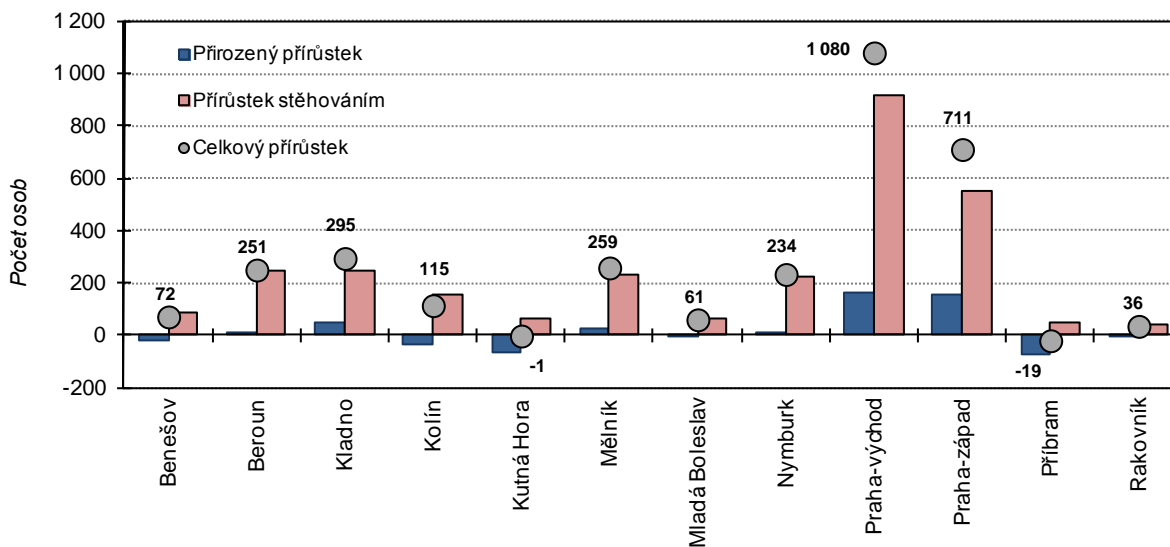
**Graf 3: Sňatky, rozvody, živě narození, zemřelí ve Středočeském kraji v 1. čtvrtletí 2002 až 2016**



Nejlidnatějším okresem Středočeského kraje byl k 31. 3. 2016 okres Praha-východ se 168 931 obyvateli, kde zároveň došlo k největšímu celkovému přírůstku počtu obyvatel během prvních třech měsíců roku 2016, a to jak absolutně (o 1 080 osob), tak v přepočtu na tisíc obyvatel (25,8 ‰).

Nejméně lidnatým okresem je dlouhodobě okres Rakovník (55 294 obyvatel k 31. 3. 2016), který patřil v 1. čtvrtletí roku 2016 mezi okresy s nejnižším přírůstkem obyvatel stěhováním a zároveň úbytkem obyvatel přirozenou měnou.

**Graf 4: Celkový, přirozený a migrační přírůstek v okresech Středočeského kraje v 1. čtvrtletí 2016**



Na nárůstu počtu obyvatel Středočeského kraje se v prvních třech měsících roku 2016 podílely především okresy Praha-východ a Praha-západ (nárůst o 1 080, resp. o 711 osob). Jejich podíl na celkovém přírůstku kraje však meziročně poklesl ze 74,2 % na 57,9 %.

Jedná se o okresy v zázemí Prahy, které dlouhodobě zaznamenávají vysoké přírůstky stěhováním. Počet přistěhovalých osob byl výrazně nejvyšší ve srovnání s ostatními okresy (2 087 resp. 1 705 osob). Příznivá věková struktura přistěhovalých osob zde pozitivně ovlivňuje přirozenou měnu obyvatelstva v podobě kladných hodnot přirozeného přírůstku, nejvyšších nejen v rámci kraje, ale celé republiky. Hodnota počtu narozených na tisíc obyvatel byla v okresech Praha-východ a Praha-západ v rámci kraje čtvrtá a pátá nejvyšší a počet zemřelých na tisíc obyvatel byl nejnižší nejen v rámci kraje, ale i mezi všemi okresy celé České republiky.

Dva okresy Středočeského kraje zaznamenaly v prvním čtvrtletí roku 2016 úbytek počtu obyvatel. Jednalo se o okresy Příbram a Kutná Hora, ke snížení počtu obyvatel zde došlo vlivem záporného salda přirozené měny – zemřelé osoby převažovaly nad narozenými dětmi. Přírůstek stěhováním byl v těchto okresech kladný, stejně jako ve všech ostatních okresech kraje.

Počet sňatků (v přepočtu na tisíc obyvatel) byl v 1. čtvrtletí 2016 nejvyšší v okrese Nymburk, nejnižší v okrese Benešov. Nejvíce rozvodů na tisíc obyvatel vykázal okres Kolín, nejméně okres Benešov.

Nejvyšší podíl dětí narozených mimo manželství byl zjištěn v okrese Rakovník (57,1 %). Naopak nejnižšího podílu bylo dosaženo v okrese Praha-západ (37,1 %), což byla 3. nejnižší hodnota v rámci celé republiky.

#### **Metodická poznámka:**

*Zdroj dat: Demografická statistika – výsledky zpracování statistických hlášení řady Obyv; rozvody – Informační systém Ministerstva spravedlnosti ČR; stěhování – Informační systém evidence obyvatel (Ministerstvo vnitra ČR); Cizinecký informační systém (Ředitelství služby cizinecké policie)*

*Informace o potratech za 1. čtvrtletí 2016 nejsou obsaženy z důvodu neúplnosti dat poskytnutých Ústavem zdravotnických informací a statistiky ČR.*

*Veškeré zpracovávané údaje se týkají obyvatel, kteří mají na území Středočeského kraje trvalé bydliště, a to bez ohledu na státní občanství. Od roku 2001 (v návaznosti na sčítání lidu, domů a bytů 2001) údaje zahrnují i cizince s vízy nad 90 dnů (podle zákona č. 326/1999 Sb., o pobytu cizinců), a taktéž cizince s přiznaným azylem (podle zákona č. 325/1999 Sb., o azylu). Od 1. 5. 2004, v návaznosti na tzv. Euronovelu zákona č. 326/1999 Sb., o pobytu cizinců, se údaje týkají občanů zemí EU s přechodným pobytem na území Středočeského kraje a občanů třetích zemí s dlouhodobým pobytem. Údaje zohledňují rovněž události (sňatky, narození, úmrtí) občanů s trvalým pobytem na území Středočeského kraje, které nastaly v cizině.*

*Veškeré údaje za rok 2016 jsou předběžné.*

#### **Další informace naleznete v rychlé informaci**

[Pohyb obyvatelstva – 1. čtvrtletí 2016](#)

#### **a v publikaci**

[130062-16: Stav a pohyb obyvatelstva v ČR – 1. čtvrtletí 2016](#)