

Pohyb obyvatel ve Středočeském kraji v 1. až 3. čtvrtletí 2016

V prvních třech čtvrtletích letošního roku narostl počet obyvatel ve Středočeském kraji podle předběžných výsledků o 9 131 osob na celkových 1 335 988 obyvatel. Přírůstek obyvatel byl po hlavním městě Praze druhý nejvyšší, meziročně se zvýšil. Středočeský kraj zůstává i nadále nejlidnatějším krajem České republiky. Za nárůstem počtu obyvatel stál především přírůstek stěhováním (o 7 403 osob), přirozenou měnou přibylo 1 728 osob. Meziročně přibylo sňatků, ubylo rozvodů.

K 30. září 2016 žilo ve Středočeském kraji podle předběžné statistické bilance **1 335 988 obyvatel**. Během prvních devíti měsíců roku 2016 **se počet obyvatel kraje zvýšil o 9 131 osob**, meziročně se jednalo o 13,3% nárůst celkového přírůstku. K nárůstu počtu obyvatel během 1. až 3. čtvrtletí letošního roku došlo v polovině krajů republiky. Nejvíce obyvatel přibylo v hlavním městě Praze (9 292 osob) a Středočeském kraji (9 131 osob), a to jak v absolutním vyjádření, tak v přepočtu na tisíc obyvatel. Nejvíce obyvatel ubylo naopak v kraji Moravskoslezském (2 462 osob), v přepočtu na tisíc obyvatel dosáhl většího úbytku než Moravskoslezský kraj ještě kraj Karlovarský.

Celkový populační přírůstek Středočeského kraje zajistilo v 1. až 3. čtvrtletí roku 2016 především **stěhováním**, díky němuž přibylo v kraji 7 403 obyvatel (meziroční nárůst o 4,3 %). Hlavní podíl (80,8 %) na přírůstku stěhováním měl přírůstek stěhováním s ostatními regiony České republiky (5 979 osob), který se meziročně snížil (o 6,5 %), na rozdíl od přírůstku stěhováním se zahraničím, u něhož došlo k meziročnímu dvojnásobnému nárůstu na 1 424 osob. V prvních třech čtvrtletích roku 2016 se do kraje celkem přistěhovalo 20 451 osob, což bylo o 3,1 % více než ve stejném období loňského roku. Vystěhovalých osob rovněž přibylo (o 2,4 %) na hodnotu 13 048 osob.

Přirozenou měnou obyvatelstvo v 1. až 3. čtvrtletí 2016 ve Středočeském kraji také přibylo, narozených bylo o 1 728 více než zemřelých. Oproti prvním třem čtvrtletím roku 2015 vzrostl přirozený přírůstek o 80 % a jeho podíl na celkovém přírůstku počtu obyvatel se navýšil z 11,9 % na 18,9 %. Na přírůstku obyvatel přirozenou měnou měl hlavní podíl meziroční pokles počtu zemřelých o 6,0 %, během prvních devíti měsíců roku 2016 zemřelo celkem 9 407 osob. Počet živě narozených v kraji se zvýšil o 1,5 %, narodilo se 11 135 dětí.

Tab. 1 Obyvatelstvo Středočeského kraje v 1. až 3. čtvrtletí (absolutně, relativně, meziroční změny)

Ukazatel	Počet absolutně (1. až 3. čtvrtletí)			Počet na 1 000 obyvatel	
	2015	2016 ^{p)}	Rozdíl 2016-2015	2015	2016 ^{p)}
Sňatky	5 072	5 393	321	5,1	5,4
Rozvody	2 750	2 720	-30	2,8	2,7
Živě narození	10 966	11 135	169	11,1	11,2
z toho mimo manželství ¹⁾	4 980	5 141	161	45,4	46,2
Zemřelí	10 006	9 407	-599	10,1	9,4
z toho do 1 roku ²⁾	26	30	4	2,4	2,7
Přistěhovalí	19 832	20 451	619	20,1	20,5
Vystěhovalí	12 736	13 048	312	12,9	13,1
Přirozený přírůstek	960	1 728	768	1,0	1,7
Přírůstek stěhováním	7 096	7 403	307	7,2	7,4
z toho s ostatními regiony ČR	6 392	5 979	-413	6,5	6,0
z toho se zahraničím	704	1 424	720	0,7	1,4
Celkový přírůstek	8 056	9 131	1 075	8,2	9,2
Počet obyvatel k 30. 9.	1 323 355	1 335 988	12 633	x	x
Střední stav obyvatelstva	1 319 045	1 331 629	12 584	x	x

Poznámky:

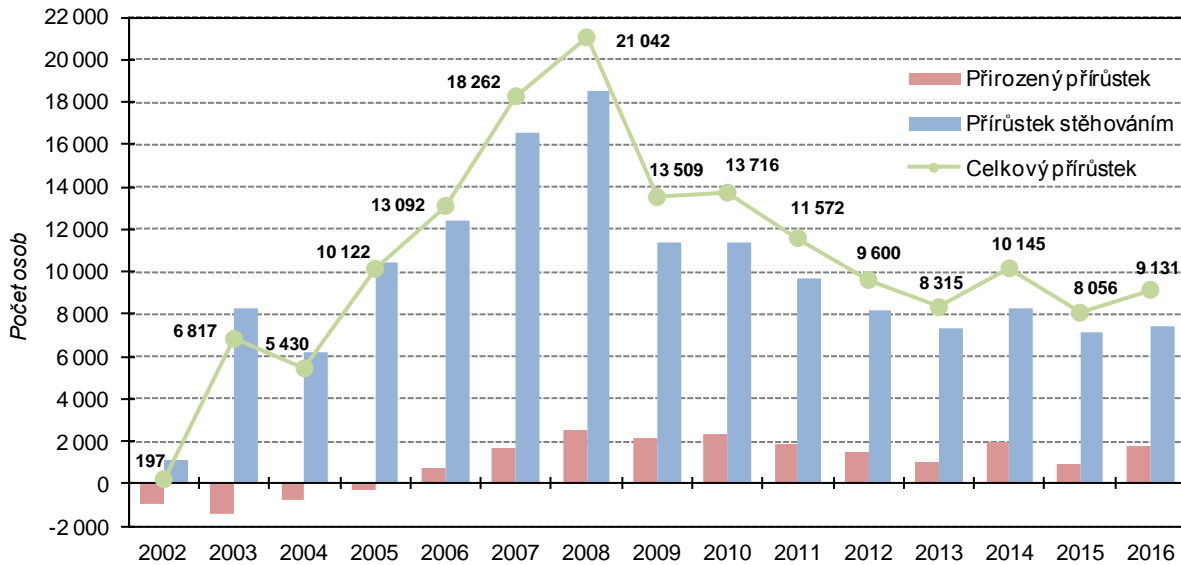
^{p)} předběžné údaje

¹⁾ relativní údaj udává podíl živě narozených dětí mimo manželství (v %)

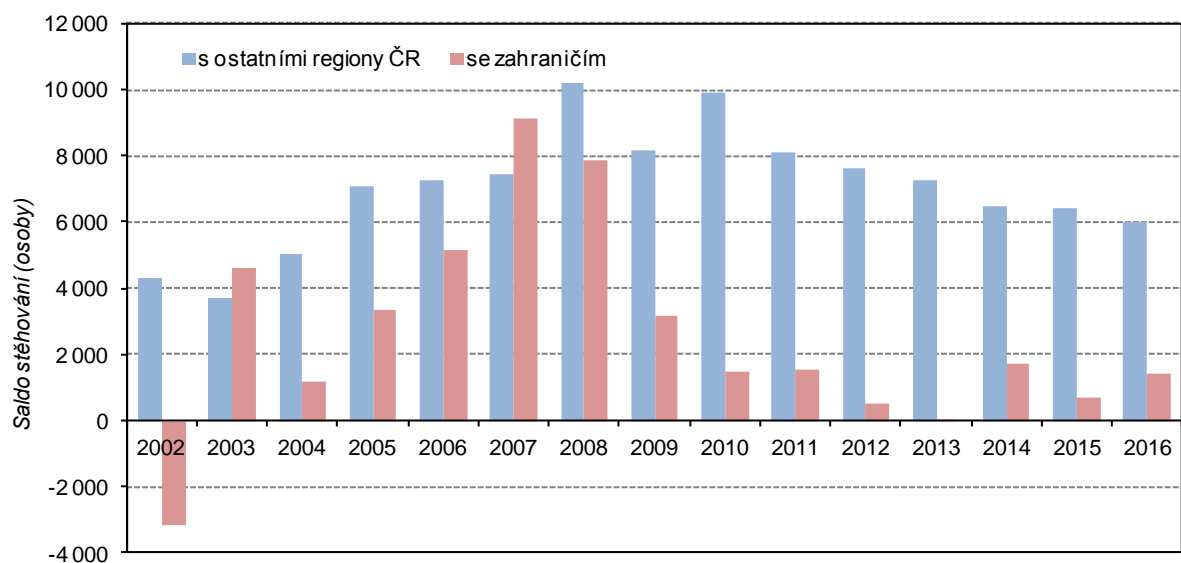
²⁾ relativní údaj je na 1 000 živě narozených

Při relativním vyjádření jednotlivých složek pohybu obyvatel (přepočítáno na tisíc obyvatel) se Středočeský kraj zařadil v 1. až 3. čtvrtletí roku 2016 na přední příčky republikového žebříčku. Na tisíc obyvatel vykázal druhý nejnižší počet zemřelých, čtvrtý nejvyšší počet narozených, druhou nejvyšší hodnotu počtu přistěhovaných a třetí nejvyšší počet vystěhovaných mezi kraji. Přírůstek stěhování na tisíc obyvatel byl v 1. až 3. čtvrtletí 2016 ve Středočeském kraji nejvyšší mezi všemi kraji. Druhé místo po hlavním městě Praze obsadil kraj v hodnotě přirozeného a celkového přírůstku.

Obr. 1: Celkový, přirozený a migrační přírůstek ve Středočeském kraji v 1. – 3. čtvrtletí 2002 až 2016

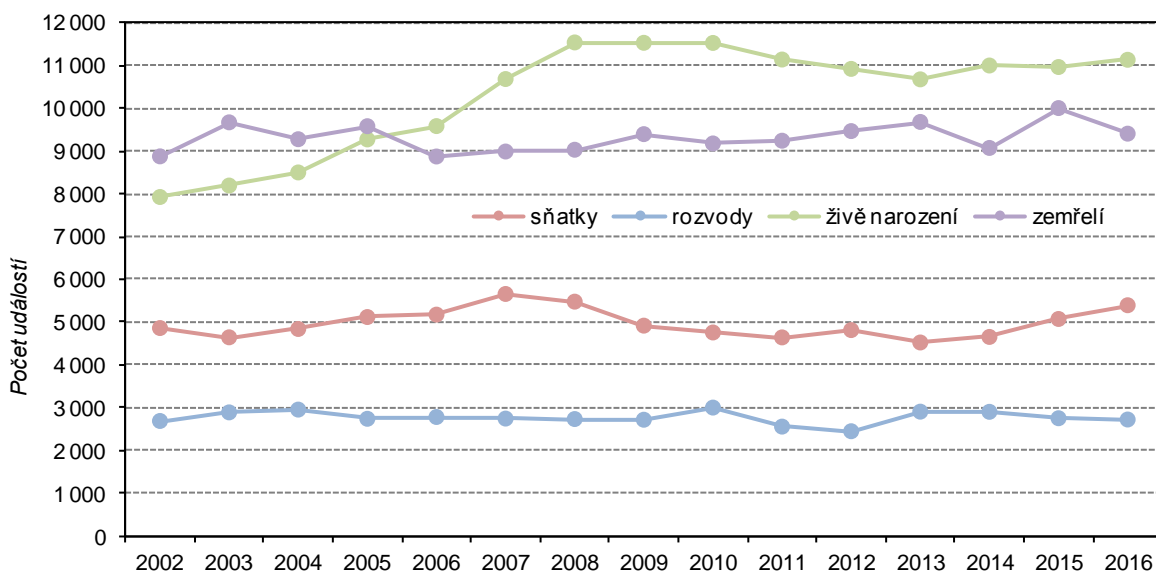


Obr. 2: Saldo stěhování Středočeského kraje s regiony ČR a se zahraničím v 1. – 3. čtvrtletí 2002 až 2016



Počet sňatků (5 393) vzrostl ve Středočeském kraji v prvních třech čtvrtletích roku 2016 o 6,3 % oproti stejnému období roku 2015. Sňatečnost byla šestá nejnižší mezi kraji. **Počet rozvodů** (2 720) se snížil o 1,1 %, Středočeský kraj vykázal v rámci republiky nejvyšší hodnotu v přepočtu na tisíc obyvatel. **Podíl dětí narozených mimo manželství** se meziročně zvýšil na 46,2 % a zůstává pod republikovým průměrem (48,6 %). Mezi kraji se jedná o pátou nejnižší hodnotu.

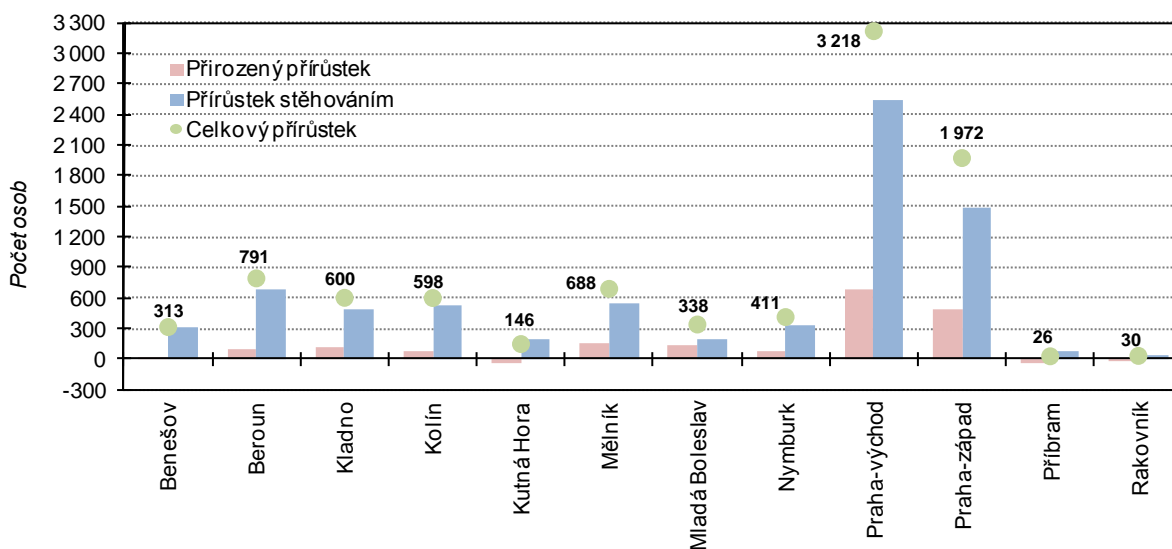
Obr. 3: Sňatky, rozvody, živě narození, zemřelí ve Středočeském kraji v 1. – 3. čtvrtletí 2002 až 2016



Nejlidnatějším okresem Středočeského kraje byl k 30. 9. 2016 okres Praha-východ se 171 069 obyvateli, kde zároveň došlo během prvních devíti měsíců roku 2016 k největšímu celkovému přírůstku počtu obyvatel jak v absolutním vyjádření (o 3 218 osob), tak v přepočtu na tisíc obyvatel (25,4 ‰).

Nejméně lidnatým okresem je dlouhodobě okres Rakovník (55 288 obyvatel k 30. 9. 2016), který meziročně zaznamenal pouze minimální přírůstek počtu obyvatel (o 30 osob).

Obr. 4: Celkový, přirozený a migrační přírůstek v okresech Středočeského kraje v 1. – 3. čtvrtletí 2016



V prvních devíti měsících roku 2016 vzrostl počet obyvatel ve všech okresech Středočeského kraje, nikde nedošlo k úbytku. Na nárůstu počtu obyvatel se podílely především okresy Praha-východ a Praha-západ (nárůst o 3 218, resp. o 1 972 osob). Jejich podíl na celkovém přírůstku kraje však meziročně poklesl z 63,5 % na 56,8 %.

Jedná se o okresy v zázemí Prahy s dlouhodobě vysokými přírůstky stěhování, ty byly během 1. – 3. čtvrtletí 2016 v okresech Praha-východ a Praha-západ výrazně nejvyšší ve srovnání s ostatními okresy (2 540 resp. 1 478 osob). Příznivá věková struktura přistěhovaných osob zde pozitivně ovlivňuje přirozenou měnu obyvatelstva v podobě vyšších kladných hodnot přirozeného přírůstku (678 resp. 494 osob). Okres Praha-východ dosáhl v 1. až 3. čtvrtletí roku 2016 v přepočtu na tisíc obyvatel nejvyšší hodnotu počtu narozených a nejnižší hodnotu počtu zemřelých v rámci všech okresů České republiky. U okresu Praha-západ se jednalo o čtvrtou nejvyšší hodnotu v případě narozených a druhou nejnižší hodnotu v případě počtu zemřelých na tisíc obyvatel. Souhrnné hodnoty přirozeného, migračního a celkového přírůstku tak byly v 1. až 3. čtvrtletí roku 2016 v těchto dvou okresech celorepublikově nejvyšší.

Nejméně obyvatel přibýlo v okresech Příbram a Rakovník (26 resp. 30 osob) vlivem záporného salda přirozené měny a nejnižšího přírůstku stěhování mezi okresy. Záporné saldo přirozené měny zaznamenal ještě okres Kutná Hora. Přírůstek stěhování byl ve všech okresech kraje kladný.

Počet sňatků (v přepočtu na tisíc obyvatel) byl v 1. až 3. čtvrtletí 2016 nejvyšší v okrese Mladá Boleslav, nejnižší v okrese Rakovník. Nejvíce rozvodů na tisíc obyvatel vykázal okres Praha-západ, což byla nejvyšší hodnota v rámci celé republiky; nejméně naopak okres Beroun. Nejvyšší podíl dětí narozených mimo manželství byl zjištěn v okrese Rakovník (53,9 %). Naopak nejnižšího podílu bylo dosaženo v okrese Praha-západ (36,5 %), což byla nejnižší hodnota mezi okresy celé republiky.

Metodická poznámka:

Zdroj dat: Demografická statistika – výsledky zpracování statistických hlášení řady Obyv; rozvody – Informační systém Ministerstva spravedlnosti ČR; stěhování – Informační systém evidence obyvatel (Ministerstvo vnitra ČR); Cizinecký informační systém (Ředitelství služby cizinecké policie).

Veškeré zpracovávané údaje se týkají obyvatel, kteří mají na území Středočeského kraje trvalé bydliště, a to bez ohledu na státní občanství. Od roku 2001 (v návaznosti na sčítání lidu, domů a bytů 2001) údaje zahrnují i cizince s vízy nad 90 dnů (podle zákona č. 326/1999 Sb., o pobytu cizinců), a taktéž cizince s přiznaným azylem (podle zákona č. 325/1999 Sb., o azylu). Od 1. 5. 2004, v návaznosti na tzv. euronovelu zákona č. 326/1999 Sb., o pobytu cizinců, se údaje týkají občanů zemí EU s přechodným pobytem na území Středočeského kraje a občanů třetích zemí s dlouhodobým pobytem. Údaje zohledňují rovněž události (sňatky, narození, úmrtí) občanů s trvalým pobytem na území Středočeského kraje, které nastaly v cizině.

Veškeré údaje za rok 2016 jsou předběžné.

Informace o potratech za 1. až 3. čtvrtletí 2016 nejsou obsaženy z důvodu neúplnosti dat poskytnutých Ústavem zdravotnických informací a statistiky ČR.

Další informace naleznete v rychlé informaci

[Pohyb obyvatelstva - 1. - 3. čtvrtletí 2016](#)

a v publikaci

[130062-16: Stav a pohyb obyvatelstva v ČR - 1. - 3. čtvrtletí 2016](#)