

**KOMENTÁŘ**

## Pohyb obyvatelstva v hl. m. Praze v 1. pololetí 2022

12. 9. 2022

V 1. pololetí roku 2022 vzrostl počet obyvatel v Praze od počátku roku podle předběžných výsledků o 4 893 osob na celkových 1 280 299 obyvatel. Za nárůstem počtu obyvatel stál především přírůstek stěhováním (4 548 osob), přirozenou měnou přibylo 345 osob. V porovnání s 1. pololetím roku 2021 došlo k meziročnímu poklesu přírůstku stěhováním, a naopak k navýšení přirozeného přírůstku. Meziročně poklesl počet jak živě narozených tak i zemřelých. Poklesl také počet přistěhovalých a velmi mírně se zvýšil počet vystěhovalých.

K 30. červnu 2022 žilo v Praze podle předběžné statistické bilance 1 280 299 obyvatel, z toho 51,1 % žen. Tento údaj **nezahrnuje osoby**, kterým byla udělena dočasná ochrana v souvislosti s válkou na Ukrajině. V rámci **běžné migrace** se do Prahy přistěhovalo celkem 22 600 osob, z 11 740 toho z ciziny. 18 052 osob bylo evidováno jako vystěhovalých, z toho 4 560 do ciziny.

**Tabulka 1 : Obyvatelstvo hl. m. Prahy za 1. pololetí (absolutně, relativně, meziroční změny)**

Ukazatel	Počet absolutně (1. pololetí)			Počet na 1 000 obyvatel	
	2021	2022 <sup>p)</sup>	Rozdíl 2022 <sup>p)</sup> -2021	2021	2022 <sup>p)</sup>
Sňatky	1 945	2 741	933	3,1	4,3
Rozvody	1 214	1 241	119	1,9	2,0
Živě narození	7 515	6 588	-721	12,0	10,4
z toho mimo manželství <sup>1)</sup>	3 042	2 807	-171	40,5	42,6
Zemřelí	7 881	6 243	-1 544	12,6	9,8
z toho do 1 roku <sup>2)</sup>	15	9	-6	2,0	1,4
Přistěhovalí	24 428	22 600	-2 002	39,0	35,7
Vystěhovalí	16 302	18 052	214	26,0	28,5
Přirozený přírůstek	-366	345	823	-0,6	0,5
Přírůstek stěhováním	8 126	4 548	-2 216	13,0	7,2
z toho s ostatními regiony ČR	-2 007	-2 632	-741	-3,2	-2,1
z toho se zahraničím	10 133	7 180	-1 475	16,2	5,6
Celkový přírůstek	7 760	4 893	-1 393	12,4	7,7
Počet obyvatel k 30. 6.	1 267 173	1 280 299	-61 071	x	x
Střední stav obyvatelstva	1 264 196	1 278 135	-59 372	x	x

*Poznámky:*

<sup>p)</sup> za rok 2022 se jedná o předběžné údaje; údaje z roku 2021 jsou definitivní

<sup>1)</sup> relativní údaj udává podíl živě narozených dětí mimo manželství (v %)

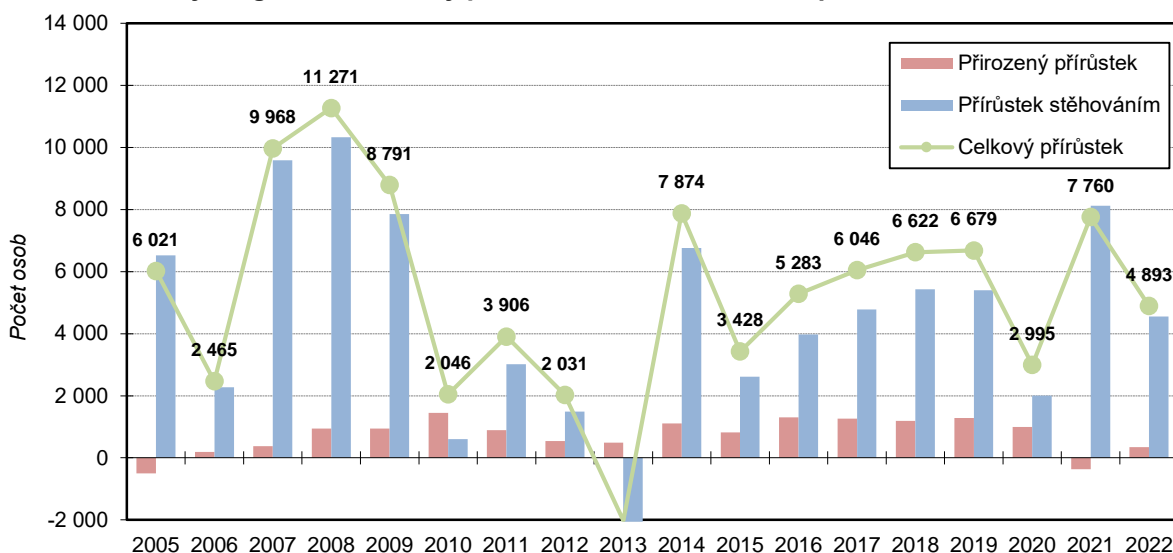
<sup>2)</sup> relativní údaj je na 1 000 živě narozených

Stěhování tak zajistilo výraznou většinu populačního přírůstku Prahy v 1. pololetí 2022, kdy díky němu přibylo v kraji 4 548 obyvatel (ale přírůstek stěhováním meziročně poklesl o 44,0 %). Na přírůstku stěhováním se podílelo **výrazně stěhování se zahraničím**, odkud se do Prahy přistěhovalo o 7 180 osob

## KOMENTÁŘ

více, než se z ní vystěhovalo. Oproti stejnému období roku 2021 se přírůstek stěhováním se zahraničím však snížil o 29,1 %. Naopak stěhováním s ostatními regiony Česka ztratila Praha 2 632 osob, což bylo o 31,1 % více, než ve stejném období minulého roku.

**Graf 1: Přirozený, migrační a celkový přírůstek v hl. m. Praze v 1. pololetí 2005 až 2022**



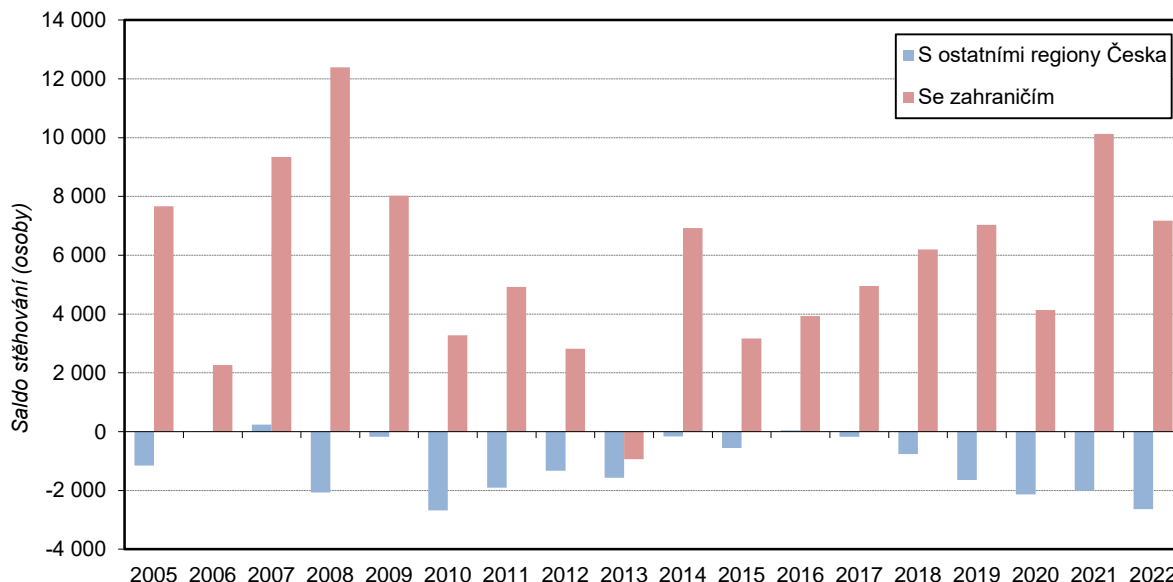
**Přirozenou měnou** v se v 1. pololetí 2022 počet obyvatel navýšil o 345 osob. To představuje rozdíl oproti stejnému období předchozího roku, kdy došlo k přirozenému úbytku o 366 osob. Praha je zároveň **jediným krajem v ČR**, kde v prvním pololetí 2022 došlo **k přirozenému přírůstku obyvatel**. Během 1. čtvrtletí roku 2022 zemřelo celkem 6 243 osob a na svět přišlo 6 588 dětí. Počet zemřelých tak meziročně poklesl 20,8 % osob, počet živě narozených poklesl o 12,3 % dětí.

V absolutních číslech i v přepočtu na 1000 obyvatel zaznamenala Hl. m. Praha v 1. čtvrtletí 2022 druhý největší nárůst počtu obyvatel ze všech krajů po kraji Středočeském (10,4 v přepočtu na tisíc obyvatel).

V 1. pololetí 2022 se v Praze událo celkem **2 741 sňatků**, oproti stejnému období předchozího roku se jednalo o nárůst o 40,9 %. Tento výrazný nárůst byl způsoben mimo jiné nízkou srovnávací základnou z minulého roku, která byla ovlivněna omezeními v souvislosti s výskytem epidemie Covid-19. Meziročně se mírně zvýšil i počet **rozvodů** a to o 2,2 %, v Praze se jich v 1. pololetí 2022 uskutečnilo **celkem 1 241**.

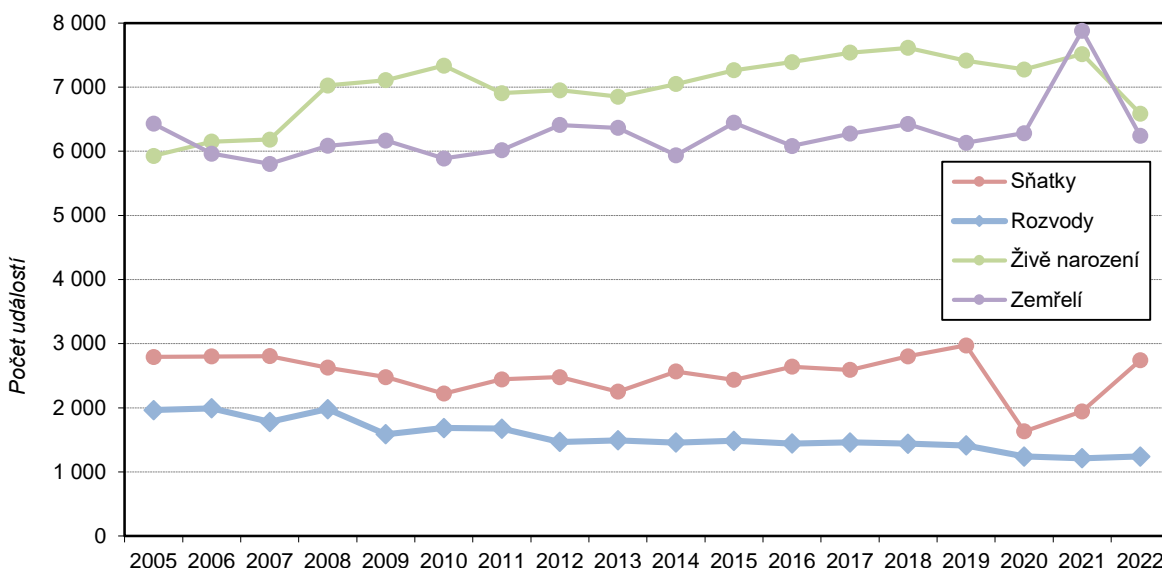
## KOMENTÁŘ

**Graf 2: Saldo stěhování s ostatními regiony Česka a se zahraničím v hl. m. Praze v pololetí 2005 až 2022**



**Podíl dětí narozených mimo manželství** se v Praze meziročně zvýšil na 42,6 % (za 1. pololetí roku 2021 to bylo 40,5 %), stále zůstal pod průměrem Česka (49,3 %). Mezi kraji se jednalo o nejnižší hodnotu. Naopak největší podíl mimomanželských dětí se narodil v Ústeckém kraji (63,2 %). Z celkového počtu 3 158 živě narozených dětí tvořily prvorozené děti 54,6 %, druhorozených bylo 35,2 % a děti třetího a vyššího pořadí se na všech živě narozených dětech podílely z 10,2 %.

**Obrázek 3 : Sňatky, rozvody, živě narození a zemřelí v hl. m. Praze v 1. pololetí 2005 až 2022**



## KOMENTÁŘ

### **Metodická poznámka:**

*Veškeré zpracovávané údaje se týkají obyvatel, kteří mají na území hl. m. Prahy trvalé bydliště, a to bez ohledu na státní občanství. Od roku 2001 (v návaznosti na sčítání lidu, domů a bytů 2001) údaje zahrnují i cizince s vízy nad 90 dnů (podle zákona č. 326/1999 Sb., o pobytu cizinců), a taktéž cizince s přiznaným azylem (podle zákona č. 325/1999 Sb., o azylu). Od 1. 5. 2004, v návaznosti na tzv. Euronovelu zákona č. 326/1999 Sb., o pobytu cizinců, se údaje týkají občanů zemí EU s přechodným pobytem na území hl. m. Prahy a občanů třetích zemí s dlouhodobým pobytem. Údaje zohledňují rovněž události (sňatky, narození, úmrtí) občanů s trvalým pobytem na území hl. m. Prahy, které nastaly v cizině. Údaje o stěhování nezahrnují osoby, kterým byla udělena dočasná ochrana v souvislosti s válkou na Ukrajině.*

*Veškeré údaje za rok 2022 jsou předběžné.*

### **Kontakt:**

Mgr. et Mgr. Adam Vlč  
Oddělení informačních služeb Krajské správy ČSÚ v hl. m. Praze  
Tel.: 274 054 223  
E-mail: adam.vlc@czso.cz