

KOMENTÁŘ

25. 3. 2024

Příjmy a životní podmínky pražských domácností 2023

Podle výsledků šetření **Příjmy a Životní Podmínky Domácností** byl v roce 2022 čistý roční peněžní příjem na člena domácnosti v Praze 340,7 tisíc Kč a přesahoval tak o 31 % průměr za Česko. Nejčastěji měli Pražané příjmy ve výši 20 až 30 tisíc Kč na osobu (29 % osob) a příjmy ve výši 30 až 50 tisíc Kč (25 %). Z nákladů na bydlení byla v roce 2023 největší položkou pražských domácností úhrada za nájemné, resp. za užívání bytu (32 % nákladů domácností na bydlení) a dále náklady na elektřinu (22 %). 12 % domácností si nemohlo dovolit jednou za rok týdenní dovolenou mimo domov a 16 % domácností by v případě neočekávaného výdaje ve výši 14,1 tisíc Kč tento výdaj nemohlo zrealizovat.

V Praze bydlelo podle údajů výběrového šetření **Příjmy a životní podmínky domácností (dále také SILC 2023)**¹ v roce 2023 přibližně 619,6 tisíc domácností. Průměrně měla jedna pražská domácnost 2,04 členů. Pražské domácnosti tak patřily mezi kraje k těm, které měly nejmenší průměrný počet členů (spolu s Karlovarským, Ústeckým a Moravskoslezským krajem, kde na jednu domácnost připadlo 2,15 až 2,22 členů).

V průměru připadalo na jednu pražskou domácnost 1,03 pracujících (podobně jako v Česku), 0,47 vyživovaných dětí a 0,37 nepracujících důchodců. Stejně jako počet dětí, i počet nepracujících důchodců, připadající na jednu domácnost, je mezi kraji nejnižší. Druhý nejnižší počet nepracujících důchodců a vyživovaných dětí je v kraji Karlovarském.

V Praze v roce 2022 domácnosti vykázaly v průměru 401,7 tisíc Kč hrubého peněžního příjmu na osobu za rok, v čistém vyjádření vykázaly domácnosti peněžní příjmy ve výši 340,7 tisíc Kč (tedy 85 % hrubého příjmu). Lepší pohled na čisté příjmy než je průměrná hodnota, nám podají údaje o distribuci příjmů mezi obyvateli Prahy.

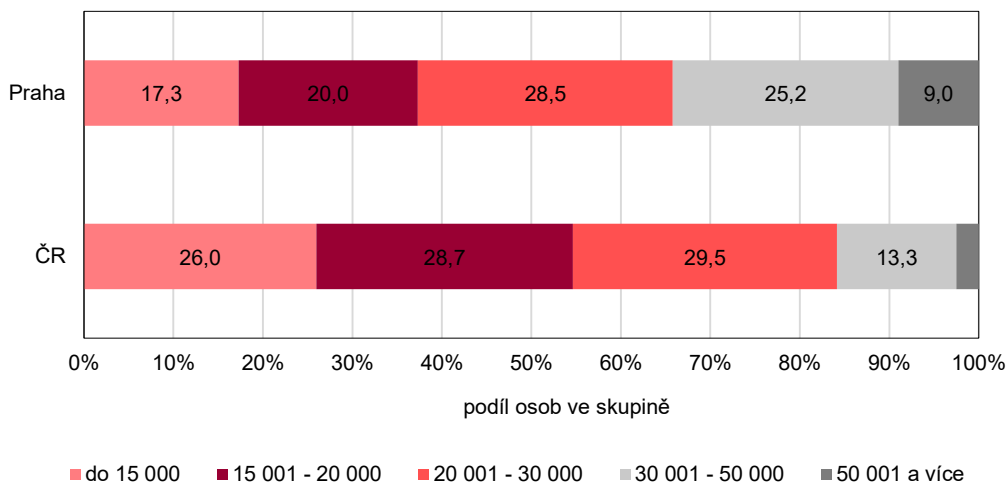
Podle dat ze šetření SILC **měli v roce 2022 Pražané čisté měsíční příjmy** nejčastěji ve výši 20 až 30 tisíc Kč na osobu (téměř 29 % osob) a ve výši 30 až 50 tisíc Kč (25 %). Osob s nejnižšími příjmy (do 15 tis. Kč) bylo 17 %. Nejvyšší příjmy (50 tisíc Kč a více) pobíralo v Praze 9 % osob.

V Česku byl podíl osob s nejnižšími příjmy (do 15 tisíc Kč) výrazně vyšší než v Praze (o 9 p. b.). Ještě větší byl rozdíl mezi Prahou a ČR v příjmové skupině 30 až 50 000 Kč měsíčně (v Praze měli o 12 p. b. větší zastoupení než v ČR).

¹ *Od 3. února do 23. června 2024 probíhá další ročník šetření **Příjmy a Životní Podmínky Domácností 2024**. Vyškolení tazatelé ČSÚ navštěvují náhodně vybrané domácnosti a ptají se jich na sérii otázek souvisejících s příjmy, výdaji a podmínkami, ve kterých domácnosti žijí. **Děkujeme, že našim tazatelům odpovídáte na otázky z tohoto důležitého šetření.***

KOMENTÁŘ

Čisté měsíční příjmy na osobu (v Kč) v Praze a Česku v roce 2022



Zdroj: Příjmy a životní podmínky domácností, ČSÚ

Šetření SILC 2023 prezentuje i data o podílu nákladů na bydlení na celkovém čistém příjmu domácností. Nejvyšší díl z celkových příjmů ukrajují náklady na bydlení v Praze (19 % z čistých peněžních příjmů). Více než 18 % tvoří náklady na bydlení v čistých peněžních příjmech domácností ještě v Karlovarském, Libereckém a Ústeckém kraji. Naopak relativně nejméně zatěžují náklady na bydlení rozpočet domácností ve Středočeském kraji a na Vysočině, kde zaujímají více než 14, ale méně než 15 % z čistých peněžních měsíčních příjmů.

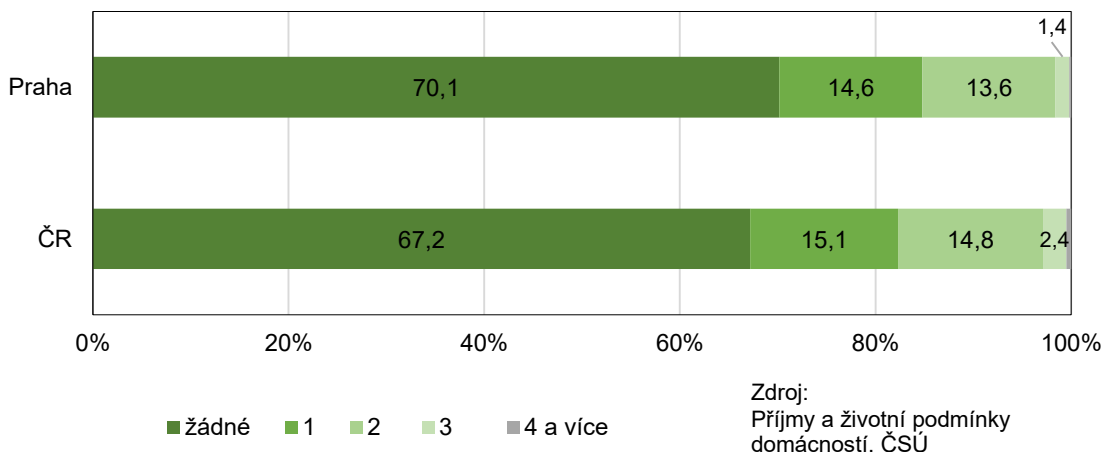
Ze šetření Příjmy a životní podmínky získává ČSÚ i **průběžné informace o domácnostech a jejich složení**. V 70 % domácností v Praze nežilo žádné dítě². Podobně na tom byl i Moravskoslezský kraj. Více domácností bez dětí než v Praze a na Moravskoslezsku bylo v Kraji Vysočina (71,3 %). V Praze pak bylo 30 % domácností, kde se vyskytovaly děti. Více jak 35% podíl domácností s dětmi byl jen ve Středočeském a Ústeckém kraji.

Z celkového počtu pražských domácností, kde žily děti, bylo 49 % domácností pouze s jedním dítětem, ve 46 % domácností žily 2 děti a ve více než 5 % domácností žilo 3 a více dětí. V celém Česku bylo méně bezdětných domácností (67 %) a více domácností s dětmi (33 %). Mezi domácnostmi, které vyživovaly děti, mělo nejvíce domácností jedno (46 %) nebo dvě děti (45 %), tedy podobně jako v Praze. Výrazněji se lišilo zastoupení domácností s více dětmi, kdy v Česku bylo téměř 9 % domácností se třemi a více dětmi.

² Dítě je definováno jako osoba ve věku do 25 let včetně, pokud se soustavně připravuje na budoucí povolání, i když má vlastní příjem (sirotčí důchod, stipendium, sociální dávky, příjmy z krátkodobé pracovní činnosti). Dále sem patří osoby do 25 let včetně, které se nejsou schopny pro svůj duševní nebo tělesný stav připravovat na budoucí povolání nebo si zajistit vlastní obživu a dosud nepobíraly invalidní důchod.

KOMENTÁŘ

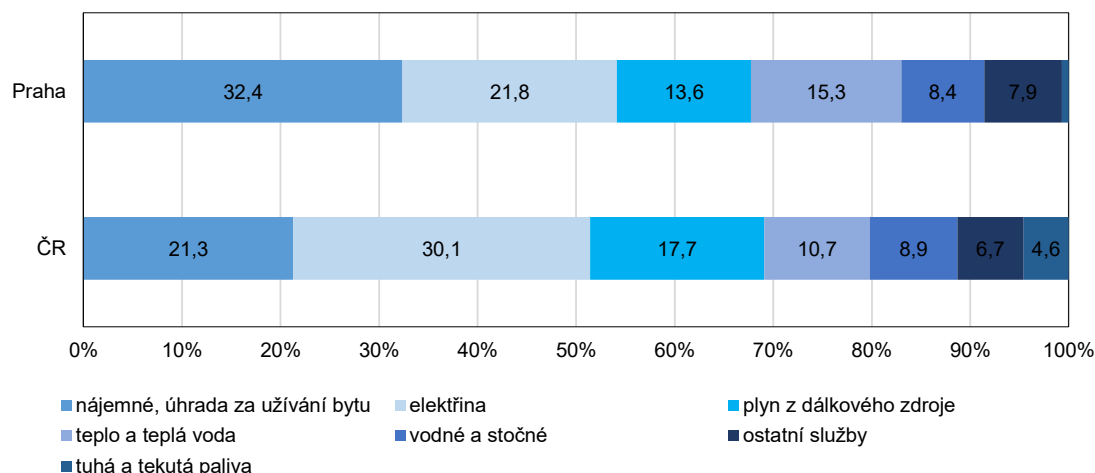
Domácnosti podle počtu vyživovaných dětí v Praze a ČR (2023)



Výběrové šetření SILC se zaměřuje nejen na to, jaké mají domácnosti náklady na bydlení, ale také na subjektivní otázky spojené s bydlením: jak je jejich dům nebo byt vybaven, co si o svém bydlení myslí a co jim vadí.

Z údajů z roku 2023 vyplývá, že z celkových nákladů na bydlení představovaly v pražských domácnostech největší část náklady na nájemné, resp. na úhradu za užívání bytu (32 % nákladů domácností na bydlení). Druhou významnou položkou byly náklady na elektřinu (téměř 22 %). Náklady na nájem byly v Praze výrazně vyšší (o 11 p. b.) než v Česku a naopak náklady na elektřinu tvořily v Praze menší zastoupení než v ČR (o 8 p. b.). V pořadí třetím nejvyšším nákladem na bydlení je v Praze úhrada za teplo a teplou vodu (15 %). Náklady na tuhá a tekutá paliva byly v Praze zanedbatelné (0,7 %), zatímco v celém Česku tvořily téměř 5 % nákladů.

Struktura nákladů na bydlení v % v Praze a ČR (2023)

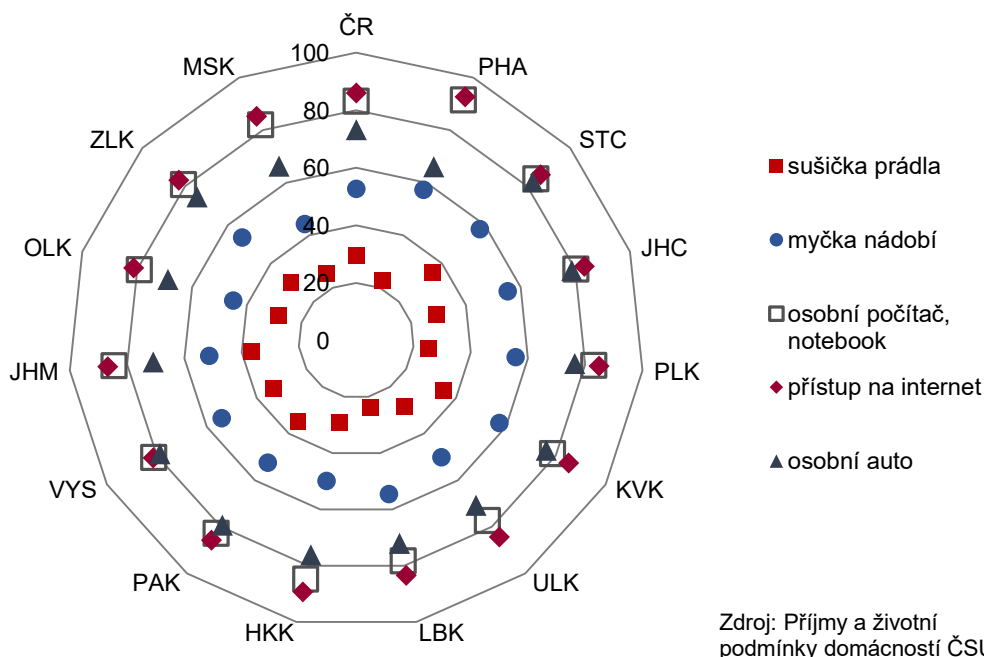


KOMENTÁŘ

V Praze v roce 2023 představovaly náklady na nájemné a úhradu za užívání bytu téměř třetinu všech nákladů na bydlení, více než pětinu nákladů si vyžádaly platby za elektřinu. Ve všech ostatních krajích byl podíl plateb za elektřinu vyšší než náklady na nájemné. V Karlovarském a Moravskoslezském kraji byly platby za nájemné (a úhradu spojenou s užíváním bytu) a elektřinu téměř vyrovnané. V Praze jsou na třetím místě ve výši výdajů náklady na teplo a teplou vodu (15 %), ovšem ve většině ostatních krajů domácnosti více utratí za plyn z dálkového zdroje (od 12 po 27 %).

Z šetření SILC 2023 jsou k dispozici údaje o vybavenosti domácností. Přístup na internet a vybavenost osobním počítačem nebo notebookem spolu souvisí, a je jimi vybavena většina domácností, v Praze dokonce nejvíce (91 %). Domácnosti se výrazněji liší v možnosti používat osobní auto. Většina domácností v krajích auto má k dispozici. Nejvíce domácností má auto v kraji Středočeském, Pardubickém, Jihočeském a na Vysočině (82 % až 79 %). Průměr Česka byl v roce 2023 na 73 %. V Praze, Moravskoslezském a Olomouckém kraji jsou domácnosti častěji bez auta. V Praze a Moravskoslezském kraji ho vlastní 66 % a v Olomouckém kraji 69 % domácností. Vybavenost autem jistě ovlivňuje dostupnost hromadné dopravy, která je ve větších sídlech lepší, náklady na pořízení auta nebo odlehlost místa, kde člověk bydlí.

Podíl domácností vybavených vybranými předměty (2023, v %, kraje)

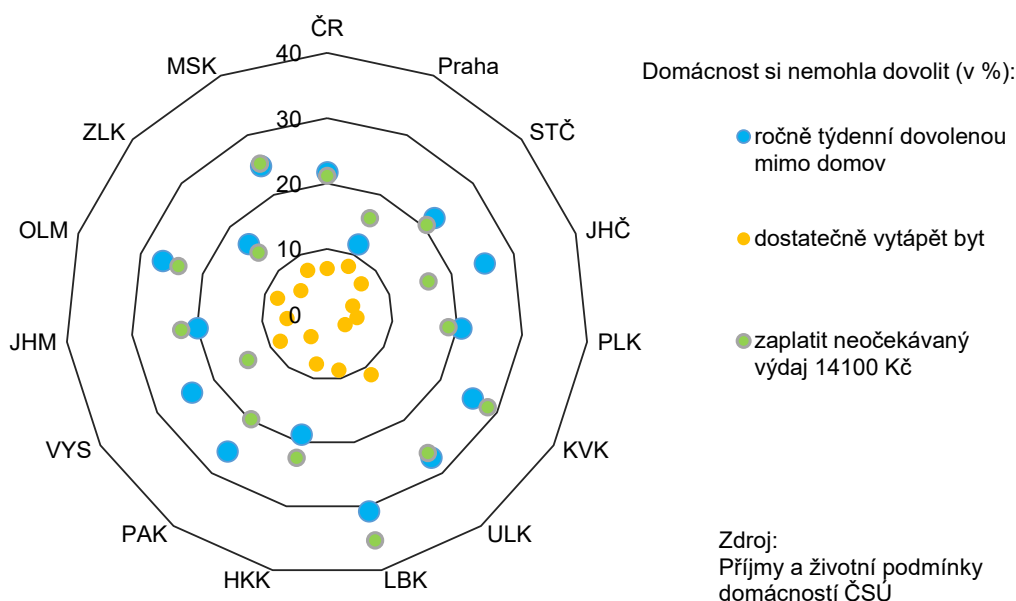


Ve všech krajích byla v domácnostech nejméně zastoupená sušička prádla, kterou mělo v Praze 23 % domácností, ale například v sousedním Středočeském kraji už 35 % domácností. Myčku nádobí má v Praze 57 % domácností, stejně jako v Karlovarském kraji. V 11 krajích má myčku více než polovina domácností, pouze 2 moravské a jeden český kraj se v tomto ohledu vymykají (Moravskoslezský, Olomoucký a Královéhradecký). Myčku má zde 44 až téměř 50 % domácností.

KOMENTÁŘ

Dalším typem otázek, na které domácnosti v šetření SILC 2023 odpovídaly, a které byly následně hromadně zpracovány, byly otázky na to, co si domácnost - s ohledem na své příjmy - nemůže dovolit. Z odpovědí jsme vybrali jen ty podstatnější: týdenní dovolenou mimo domov jednou za rok, neočekávaný výdaj ve výši 14 100 Kč a dostatečné vytápění bytu.

Domácnost si nemohla dovolit (2023, v %, kraje)



Dostatečně vytápět byt si nemohla dovolit menší část domácností. V Praze to bylo 8 % domácností, podobně jako v Kraji Vysočina, Olomouckém a Královéhradeckém kraji. Nejmenší problémy se zajištěním dostatečného vytápění bytů byly v domácnostech v Karlovarském, Jihočeském a Pardubickém kraji (3-4 % domácností). Naopak v Ústeckém kraji byly problémy s dostatečným vytápěním bytu nejčastější (11 %).

Dovolit si zaplatit neočekávaný výdaj nebo týdenní dovolenou mimo domov je pro domácnosti větším problémem. V Praze si nemohlo dovolit zaplatit neočekávaný výdaj ve výši více než 14 tisíc korun 16 % domácností, podobně jako v Jihočeském kraji. Nejméně problémů s neočekávaným výdajem měly domácnosti na Vysočině a ve Zlínském kraji (14 %). Naopak velkým problémem by byl neočekávaný výdaj ve výši 14 100 Kč v Libereckém kraji, kde se jednalo o 35 % domácností, které by takovou platbu nemohly zrealizovat. V Karlovarském, Ústeckém a Moravskoslezském kraji by to byl problém u více jak čtvrtiny domácností.

Týdenní dovolenou ročně mimo své bydliště si v Praze nemohlo dovolit pouze 12 % domácností, což je nejméně mezi kraji. Ve Zlínském, Královéhradeckém a Jihomoravském kraji si nemohla týdenní dovolenou zaplatit méně než pětina domácností. Naopak největší problémy se zaplacením týdenní dovolené mimo domov měly domácnosti v Libereckém, Ústeckém a Olomouckém kraji (31 % až 26 % domácností).

KOMENTÁŘ

Příjmy a životní podmínky domácností je reprezentativní výběrové šetření. Charakteristiky domácností se šetří na výběrovém vzorku v náhodně vybraných bytech a výsledky jsou pak převáženy na celou populaci. Šetření se provádí ve všech státech Evropské unie a výsledky je tedy možné porovnávat mezi státy navzájem. Hlavním smyslem šetření je získat reprezentativní data o charakteristice domácností, jejich příjmech, výdajích a jejich způsobu bydlení. Zjišťují se také subjektivní názory domácností na některé vybrané aspekty bydlení nebo schopnosti platit výdaje na bydlení.

Při interpretaci a analýze výsledků šetření je třeba mít neustále na paměti, že jsou zatíženy určitou statistickou chybou (výběrovou i nevýběrovou). Podrobné metodické vysvětlivky jsou k dispozici zde.

Od 3. února do 23. června 2024 probíhá další ročník šetření Příjmy a životní podmínky domácností 2024. Vyškolení tazatelé ČSÚ navštěvují náhodně vybrané domácnosti a ptají se jich na sérii otázek souvisejících s příjmy, výdaji a podmínkami, ve kterých domácnosti žijí. **Děkujeme, že našim tazatelům odpovídáte na otázky z tohoto důležitého šetření.**

Kontakt:

Jana Podhorská

Oddělení informačních služeb Krajské správy ČSÚ v hl. m. Praze

Tel.: 737 280 502

E-mail: jana.podhorska@czso.cz