

## Průměrná hrubá mzda v Praze - 1. čtvrtletí 2026

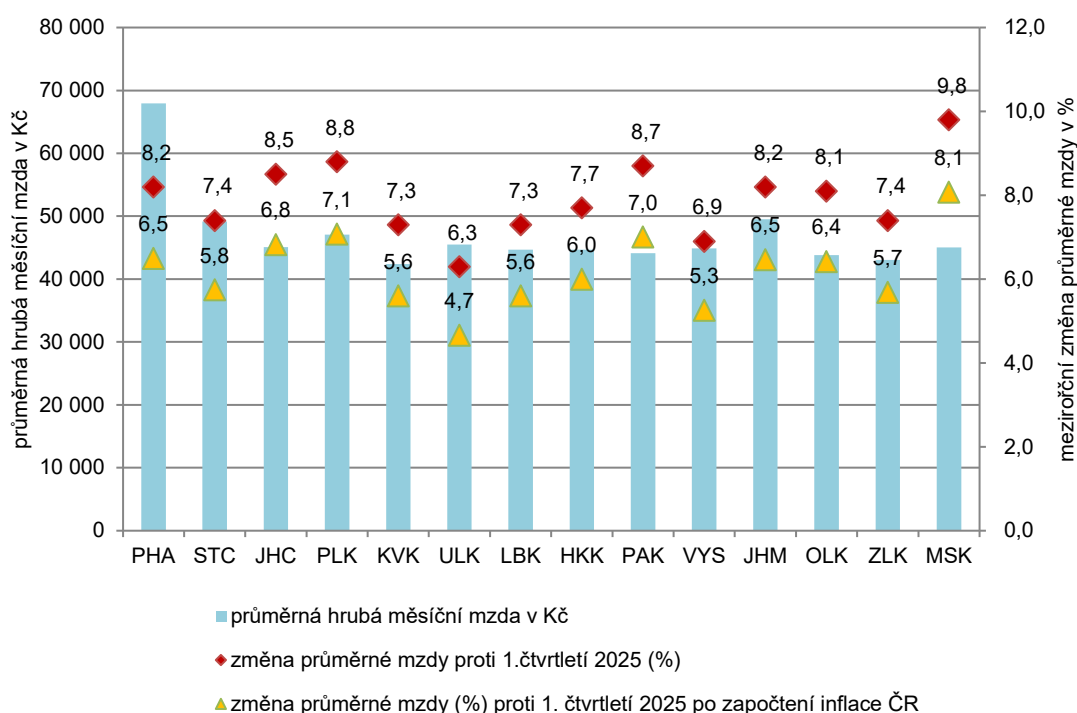
4. 6. 2026

Průměrná hrubá měsíční mzda zaměstnanců v Praze dosáhla v 1. čtvrtletí roku 2026 hodnoty 67 945 Kč a byla tak opět nejvyšší mezi kraji. Průměr republiky přesáhla o 35,1 %. Oproti 1. čtvrtletí roku 2025 mzda nominálně vzrostla o 8,2 %. Reálně, tedy po započtení inflace, která dosáhla na 1,6 %, vzrostla průměrná mzda o 6,5 %.

V 1. čtvrtletí 2026 dosáhla Praha na průměrnou hrubou měsíční mzdu v hodnotě 67 945 Kč. Meziroční růst pražské mzdy dosáhl na 8,2 %, což bylo nejvíce v porovnání s ostatními kraji. Mzdový průměr za Česko činil 50 282 Kč a Praha byla jediným krajem, který tento průměr přesáhl.

Kraji, které měly v 1. čtvrtletí 2026 hrubou mzdu vyšší než 49 tisíc Kč, byly Jihomoravský (49 510 Kč) a Středočeský kraj (49 145 Kč). Zaměstnanci v ostatních krajích dosáhli na mzdu nižší, než 49 tisíc Kč. Vůbec nejnižší mzdovou úroveň měli zaměstnanci v krajích Karlovarském (42 391 Kč), Zlínském (43 072 Kč) a Olomouckém (43 819 Kč), kde byla průměrná mzda nižší než 44 tisíc Kč. Zaměstnanci v ostatních krajích měly průměrnou hrubou měsíční mzdu v rozmezí 44 a 49 tisíc Kč.

Obrázek 1. Průměrné hrubé měsíční mzdy v 1. čtvrtletí 2026 <sup>1)</sup>



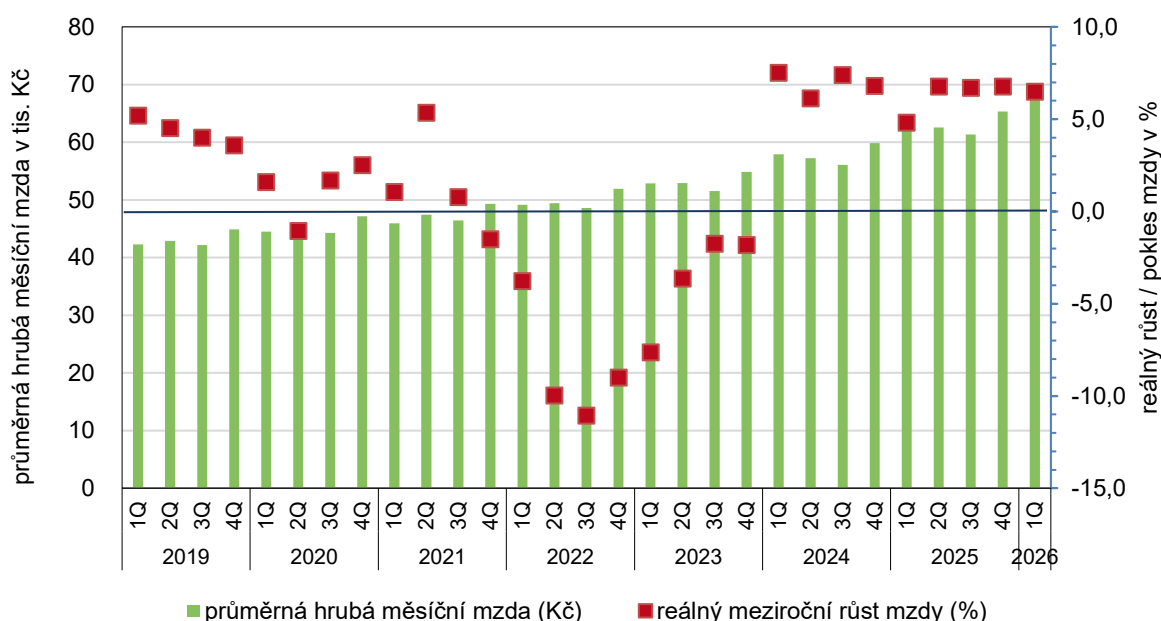
<sup>1)</sup> údaje za rok 2026 jsou předběžné

Zatímco kraj s nejvyšší mzdou (Praha) přesahuje republikový průměr o 31,5 %, kraj s nejnižší mzdou (Karlovarský) má mzdu o 15,7 % nižší, než je průměr Česka. Praha má v tomto ohledu výhodu hlavního města: koncentrují se tu domácí i zahraniční firmy, často specializované, podnikající v oblastech s vysokou přidanou hodnotou a vysokými výdělky (například informační technologie, věda a výzkum,

bankovníctví a pojišťovnictví), které přitahují vzdělanější pracovní sílu. Pracovníky s vyšší úrovní vzdělání zaměstnává také mnoho institucí státu, vysokých škol a výzkumných institucí, které v Praze působí.

**Průměrná hrubá měsíční mzda v Praze vzrostla v 1. čtvrtletí 2026 meziročně o 8,2 %.** Po započtení inflace ČR ve výši 1,6 %, která dosáhla nižší hodnoty než v celém předchozím roce, **došlo k reálnému růstu mezd v Praze (o 6,5 %).** V celé ČR se meziročně v nominálním vyjádření mzdy zvýšily o 8,1 %, po započtení inflace došlo k reálnému růstu mezd o 6,4 %.

**Obrázek 2. Průměrná hrubá měsíční mzda v Praze a její reálný růst (meziročně v %) v letech 2019-2026<sup>1)</sup>**



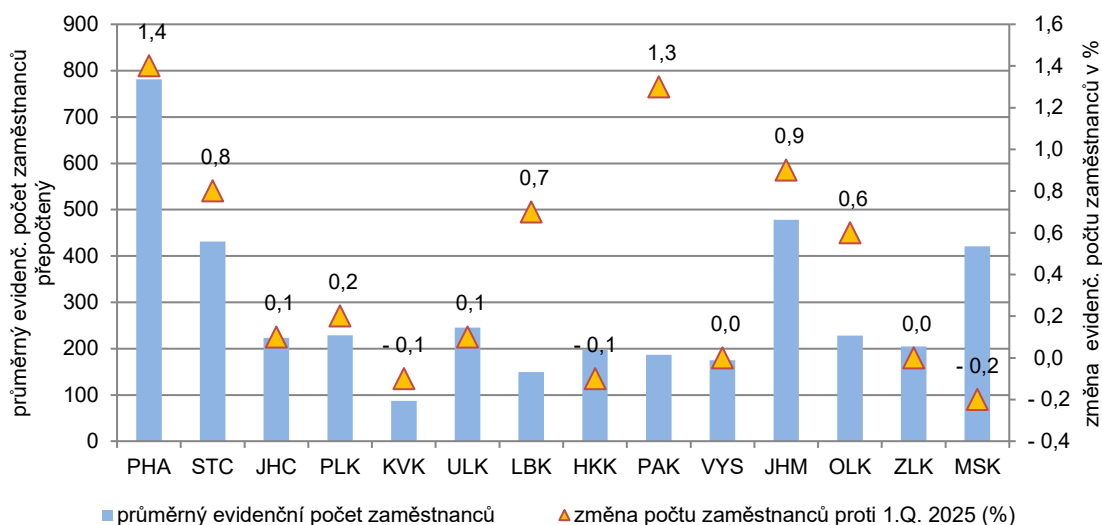
<sup>1)</sup> údaje za rok 2026 jsou předběžné

Po delším období v roce 2022 a 2023, kdy mzdy v Praze v reálném vyjádření meziročně klesaly, došlo na začátku roku 2024 k obratu. Od této doby mzdy vykazují meziroční reálné nárůsty. Období 1. čtvrtletí 2026 bylo již devátým čtvrtletím v řadě, kdy mzdy v reálném vyjádření meziročně rostly.

**V Praze mělo v 1. čtvrtletí 2026 místo pracoviště celkem 781,1 tisíc zaměstnanců.** Tento údaj vyjadřuje počet zaměstnanců přepočtený na plně zaměstnané. Další kraje s velkým počtem zaměstnanců byly populačně velké kraje: Jihomoravský se 477,9 tisíci zaměstnanci, Středočeský s 431,0 tisíci a Moravskoslezský s 420,9 tisíci zaměstnanci.

Oproti 1. čtvrtletí roku 2025, došlo podle předběžných výsledků v 1. čtvrtletí roku 2026 k největšímu absolutnímu růstu počtu zaměstnanců v Praze (o 10,6 tisíc, což relativně představovalo jen 1,4 %), Jihomoravském (4,1 tis., 0,9 %) a Středočeském kraji (3,4 tis., 0,8 %). Počet zaměstnanců poklesl pouze v kraji Moravskoslezském (o -0,8 tisíc, resp. -0,2 %) a Královéhradeckém (o -0,2 tisíc, resp. -0,1 %).

Obrázek 3. Průměrný evidenční počet zaměstnanců v 1. čtvrtletí 2026 <sup>1)</sup>



<sup>1)</sup> údaje za rok 2026 jsou předběžné

**Poznámka:**

V textu se vždy jedná o průměrnou hrubou měsíční mzdu zaměstnanců. Průměrná hrubá měsíční mzda je **podíl mzdových prostředků (vč. příplatků za přesčas, odměn, náhrad mzdy atd.) bez ostatních osobních nákladů (OON) připadající na jednoho zaměstnance evidenčního počtu za měsíc**. Nevypovídá tedy o výplatě jednoho konkrétního zaměstnance. Výsledky strukturálních výdělkových statistik uvádějí, že zhruba **dvě třetiny zaměstnanců mají mzdu nižší než je průměr**. Průměrná mzda je zjišťována tzv. pracovištní metodou, územní třídění je provedeno podle místa skutečného pracoviště zaměstnanců. Z hrubé mzdy jsou zaměstnavatelem za zaměstnance odvedeny příslušné částky na zdravotní pojištění, sociální zabezpečení a zálohy na daně z příjmu a zaměstnanci je vyplácena mzda čistá.

**Průměrný evidenční počet zaměstnanců přepočtený** je přepočtem průměrného evidenčního počtu zaměstnanců ve fyzických osobách podle délky jejich pracovních úvazků na zaměstnavatelem stanovenou (plnou) pracovní dobu.

Reálná mzda je průměrná hrubá měsíční mzda po započtení vlivu inflace, tj. růstu spotřebitelských cen.

Komentář k vývoji na trhu práce (včetně vývoje mezd a regionálního pohledu): [Vývoj českého trhu práce - 4. čtvrtletí 2025](#)

Na tuto Rychlou informaci navazuje publikace [Evidenční počet zaměstnanců a jejich mzdy – 1. čtvrtletí 2026](#) Informace k výši mezd v Praze podává článek [zde](#): [Proč je v Praze vysoká průměrná mzda? Metodika ukazatelů průměrné mzdy a počtu zaměstnanců je k dispozici zde](#).

**Kontakt:**

Mgr. Jana Podhorská  
Oddělení informačních služeb krajské správy ČSÚ v hl. m. Praze  
Tel.: 737 280 502  
E-mail: [jana.podhorska@csu.gov.cz](mailto:jana.podhorska@csu.gov.cz)