

KOMENTÁŘ

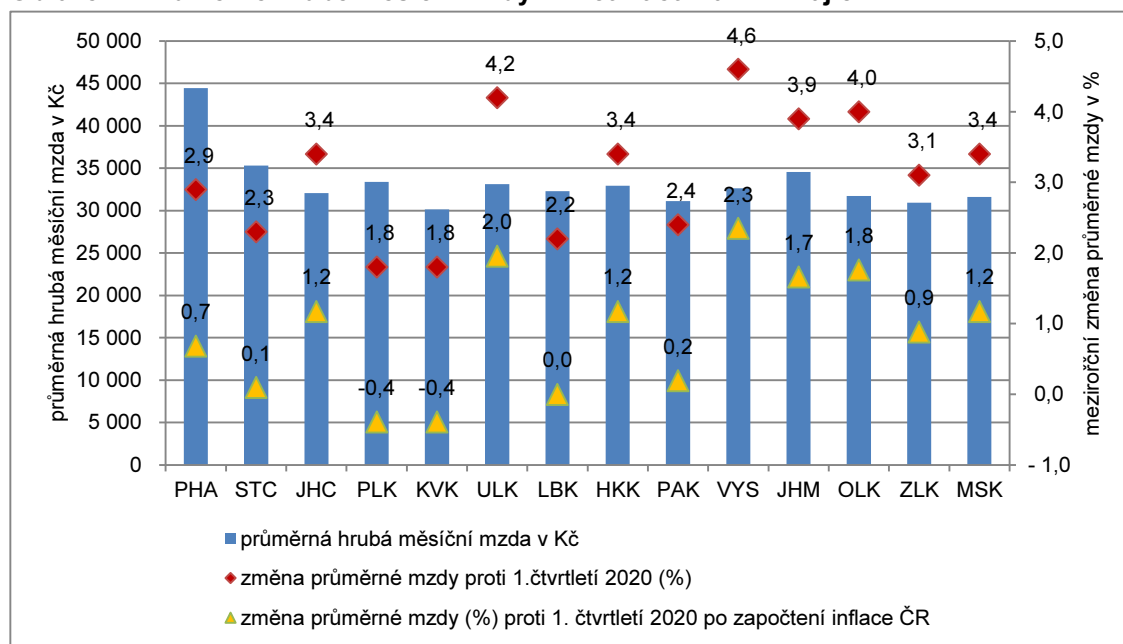
4. 6. 2021

Průměrná hrubá mzda v Praze - 1. čtvrtletí 2021

Hrubá měsíční mzda zaměstnanců v Praze dosáhla v 1. čtvrtletí roku 2021 hodnoty 44 432 Kč a byla tak opět nejvyšší mezi kraji. Průměr republiky přesáhla o 25,9 %. Kraj s druhou nejvyšší mzdou (Středočeský, 35 296 Kč) měl průměrnou mzdu o málo vyšší, než byl průměr za ČR (35 285 Kč). Oproti 1. čtvrtletí 2021 mzda v Praze nominálně vzrostla o 2,9 %, reálně (po započtení růstu spotřebitelských cen) o 0,7 %. V celé ČR byl reálný růst průměrné mzdy 1,0 %.

Regionální obrázek rozložení průměrné hrubé měsíční mzdy zůstává zhruba stejný. Praha (s průměrnou hrubou měsíční mzdou 44 432 Kč) a Středočeský kraj (35 296 Kč) přesahují svými hrubými mzdami průměr ČR (35 285 Kč). Ostatní kraje v 1. čtvrtletí roku 2021 nedosáhly úrovní svých mezd na republikový průměr. Krajem s třetí nejvyšší mzdou byl kraj Jihomoravský (34 540 Kč). V Karlovarském (30 148 Kč) a Zlínském kraji (30 952 Kč) byla opět úroveň průměrných mezd nejnižší.

Obrázek 1 Průměrné hrubé měsíční mzdy v 1. čtvrtletí 2021 v krajích ¹⁾

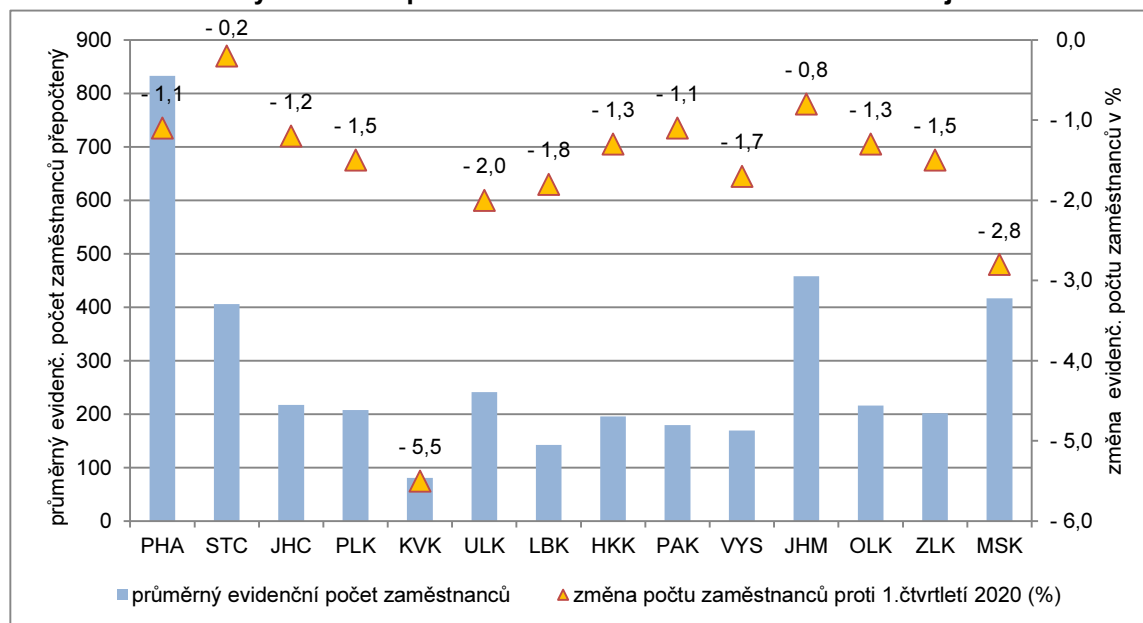


¹⁾ údaje za rok 2021 jsou předběžné

V 1. čtvrtletí 2021 docházelo ke snižování počtu zaměstnanců. Oproti 1. čtvrtletí roku 2020 se v 1. čtvrtletí 2021 snížil v Praze počet zaměstnanců o 9,1 tisíc (-1,1 %), v celé ČR se počet zaměstnanců snížil o 57,3 tisíc (-1,4 %). K meziročnímu poklesu počtu zaměstnanců došlo ve všech krajích. Relativně největší pokles počtu zaměstnanců byl v Karlovarském kraji, kde byla také nejnižší průměrná mzda. Počet zaměstnanců se zde meziročně snížil o -5,5 %. Druhý největší pokles byl v Moravskoslezském kraji (o -2,8 %). Nejmenší meziroční pokles počtu zaměstnanců proběhl ve Středočeském kraji, kde se jejich počet snížil o 0,9 tisíc, relativně pouze o 0,2 %.

KOMENTÁŘ

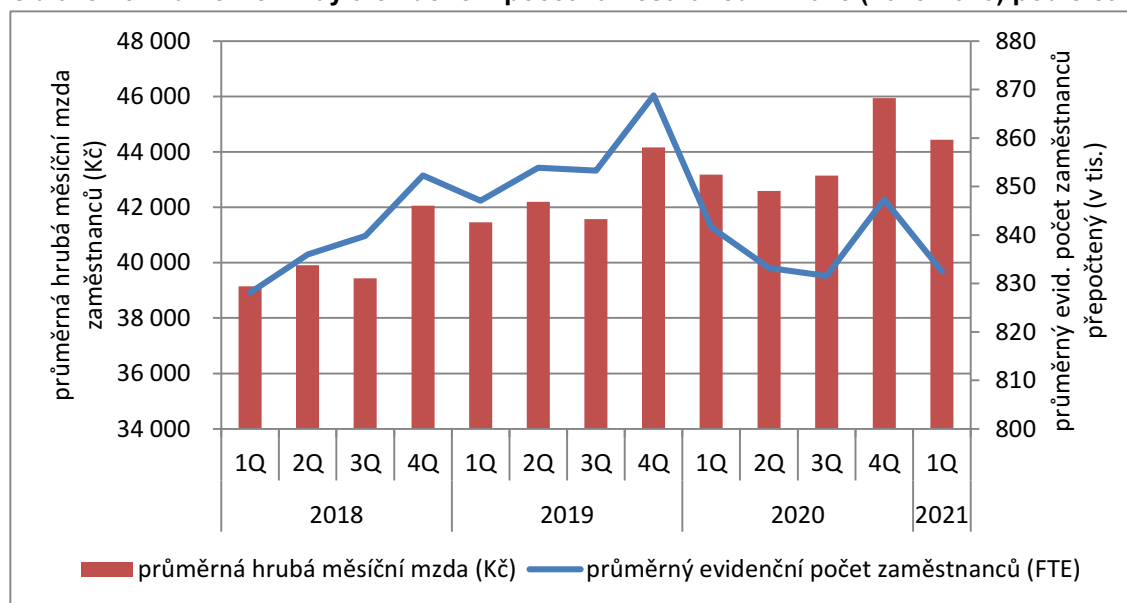
Obrázek 2 Průměrný evidenční počet zaměstnanců v 1. čtvrtletí 2021 v krajích ¹⁾



¹⁾ údaje za rok 2021 jsou předběžné

Obrázek 3 ilustruje vývoj průměrných hrubých mezd a evidenčního počtu zaměstnanců v Praze v jednotlivých čtvrtletích. V důsledku protiepidemických nařízení došlo k poklesu počtu zaměstnanců. Počet zaměstnanců v Praze se ustálil na úrovni 2. nebo 3. čtvrtletí předchozího roku 2020.

Obrázek 3 Průměrné mzdy a evidenční počet zaměstnanců v Praze (2018-2020) podle čtvrtletí ¹⁾



¹⁾ údaje za rok 2021 jsou předběžné

KOMENTÁŘ

Průměrné mzdy v 1. čtvrtletí bývají vždy nižší než mzdy v posledním čtvrtletí předchozího roku. To se projevilo i v tomto roce. Průměrná mzda tedy v Praze dosáhla 44 432 Kč, čímž došlo k jejímu zvýšení oproti stejnému období roku 2020 o 2,9 %. Růst spotřebitelských cen v ČR v 1. čtvrtletí 2021 byl 2,2 %. Po započtení inflace ČR, tedy růstu spotřebitelských cen, se však úroveň hrubé mzdy v Praze zvýšila pouze o 0,7 %, tedy o něco méně, než v ČR celkem.

Poznámka:

V textu se vždy jedná o průměrnou hrubou měsíční mzdu zaměstnanců.

Průměrná hrubá měsíční mzda je podíl mzdových prostředků (vč. příplatků za přesčas, odměn, náhrad mzdy atd.) připadající na jednoho zaměstnance evidenčního počtu za měsíc. Nevypovídá tedy o výplatě jednoho konkrétního zaměstnance. Výsledky strukturálních výdělkových statistik, kdy jsou k dispozici údaje o výdělcích jednotlivých zaměstnanců, uvádějí, že zhruba dvě třetiny zaměstnanců mají mzdu nižší než je průměr. Průměrná mzda je zjišťována tzv. pracovištní metodou, územní třídění je provedeno podle místa skutečného pracoviště zaměstnanců. Z hrubé mzdy jsou zaměstnavatelem za zaměstnance odvedeny příslušné částky na zdravotní pojištění, sociální zabezpečení a zálohy na daně z příjmu a zaměstnanci je vyplácena mzda čistá.

Komentář k vývoji na trhu práce (včetně vývoje mezd a regionálního pohledu): <https://www.czso.cz/csu/czso/cri/vyvoj-ceskeho-trhu-prace-1-ctvrtleti-2021>

*Na tuto Rychlou informaci navazuje publikace **Evidenční počet zaměstnanců a jejich mzdy - 1. čtvrtletí 2021**, která vyjde 11. 6. 2021.*

Kontakt:

Jana Podhorská
Oddělení informačních služeb Krajské správy ČSÚ v hl. m. Praze
telefon: 737 280 502
e-mail: jana.podhorska@czso.cz