

KOMENTÁŘ

7. 2. 2025

Rekordní počet turistů v Praze v roce 2024

Během roku 2024 zavítalo do pražských hromadných ubytovacích zařízení 8 079 195 hostů, nejvíce v historii. Počet přenocování zde strávených dosáhl v uplynulém roce na 18 326 168, což je druhá nejvyšší hodnota ve srovnatelné časové řadě.

Mezi pražskými hosty převažovali hosté ze zahraničí (80,5 %), jejich podíl na celkovém počtu přenocování činil 85,6 %. Meziročně přibýlo 8,6 % hostů a 8,7 % přenocování. Téměř 30 % zahraničních hostů přijelo do Prahy ze sousedních zemí, nejvíce z Německa (16,2 %). Listopad 2024 se stal v hlavním městě nejsilnějším měsícem z hlediska počtu ubytovaných rezidentů za posledních 13 let.

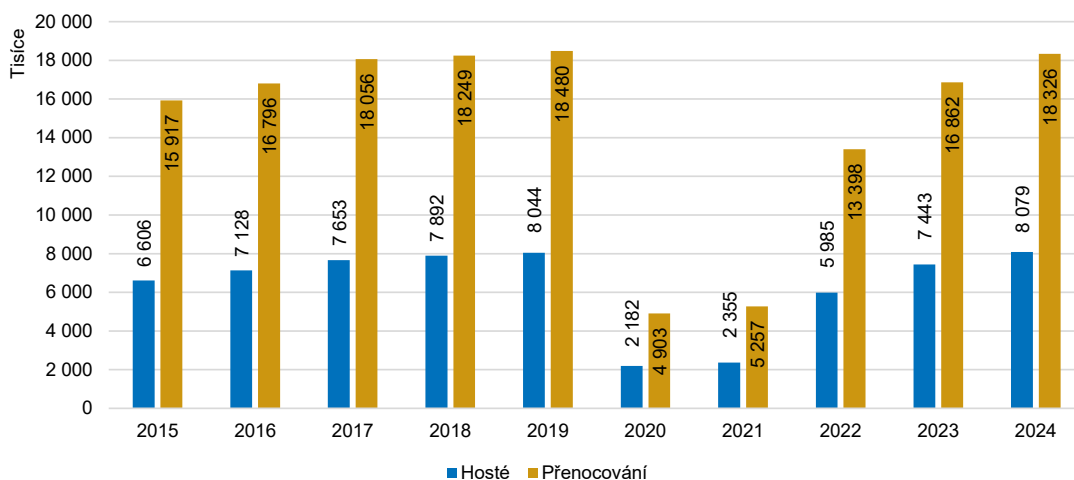
Hosté

Celkové množství hostů v roce 2024 v Praze dosáhlo hodnoty **8 079 195** a nepatrně (o 0,4 %) překonalo dosavadní rekord z roku 2019. Více než 8 mil. hostů během jednoho kalendářního roku ubytovala pražská hromadná ubytovací zařízení teprve podruhé.

Nerezidentů se v hlavním městě ubytovalo 6 506 081, rezidentů 1 573 114.

Z hlediska domácích hostů se jedná o druhou nejvyšší hodnotu jejich počtu za srovnatelná období od roku 2012, počet nerezidentů byl v uplynulém roce za posledních 13 let čtvrtý nejvyšší.

Graf 1: Hosté a přenocování v Praze v letech 2015-2024

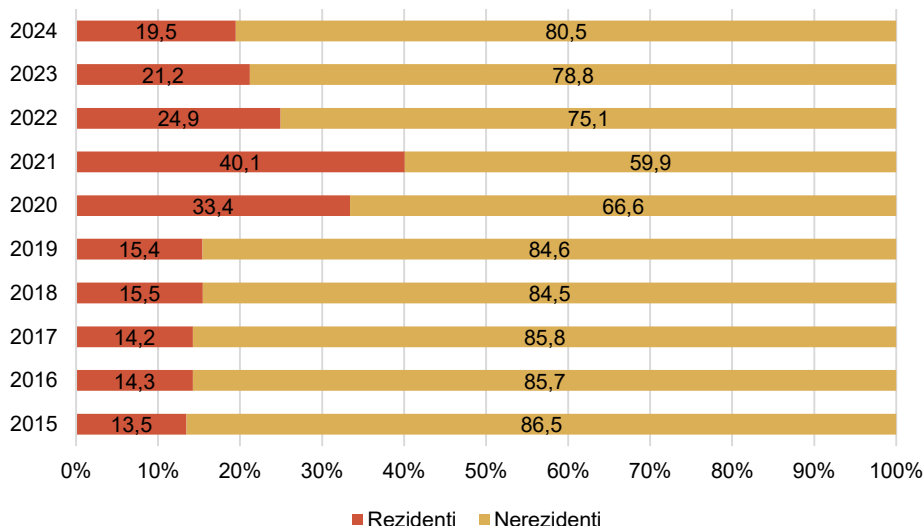


Nárůst celkového počtu hostů v porovnání s rokem 2023 činil **8,6 %** (636 581 osob). **Zahranických hostů** přicestovalo meziročně **o 10,9 %** (641,1 tis. osob) **více**, rezidentů mírně ubylo (-4,5 tis. osob; -0,3 %).

Již třetí rok po sobě přenocovalo v pražských hromadných ubytovacích zařízeních přibližně 1,5 mil. rezidentů. V celkové struktuře návštěvnosti Prahy jsou hosté z ostatních krajů Čech, Moravy a Slezska oproti období před pandemií covid-19 v Praze nyní více vidět, i když představují s ohledem na velikost České republiky v porovnání s turisty ze zahraničí pochopitelně menšinu.

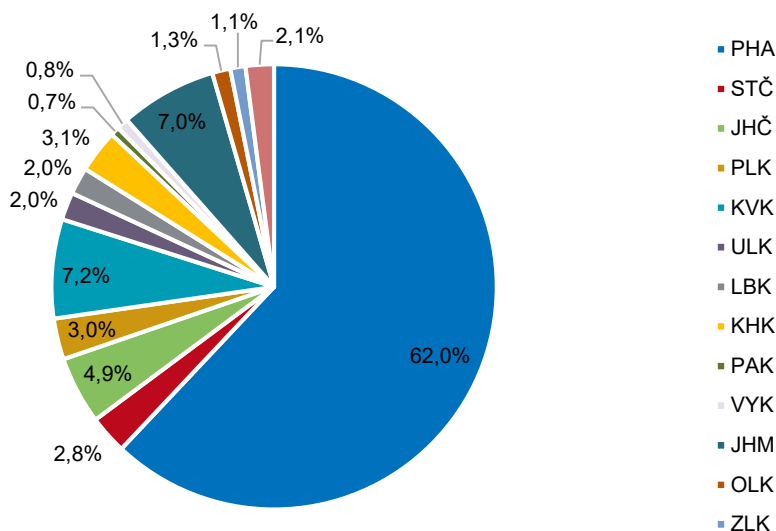
KOMENTÁŘ

Graf 2: Podíl rezidentů a nerezidentů na celkovém počtu hostů v období 2015-2024



Nerezidentů se od ledna do prosince 2024 v pražských hotelech, penzionech, apartmánech či kempech ubytovalo 6,5 mil. Toto číslo představuje 62 % z celkového množství zahraničních hostů České republiky.

Graf 3: Podíl krajů na celkové návštěvnosti ze zahraničí v roce 2024

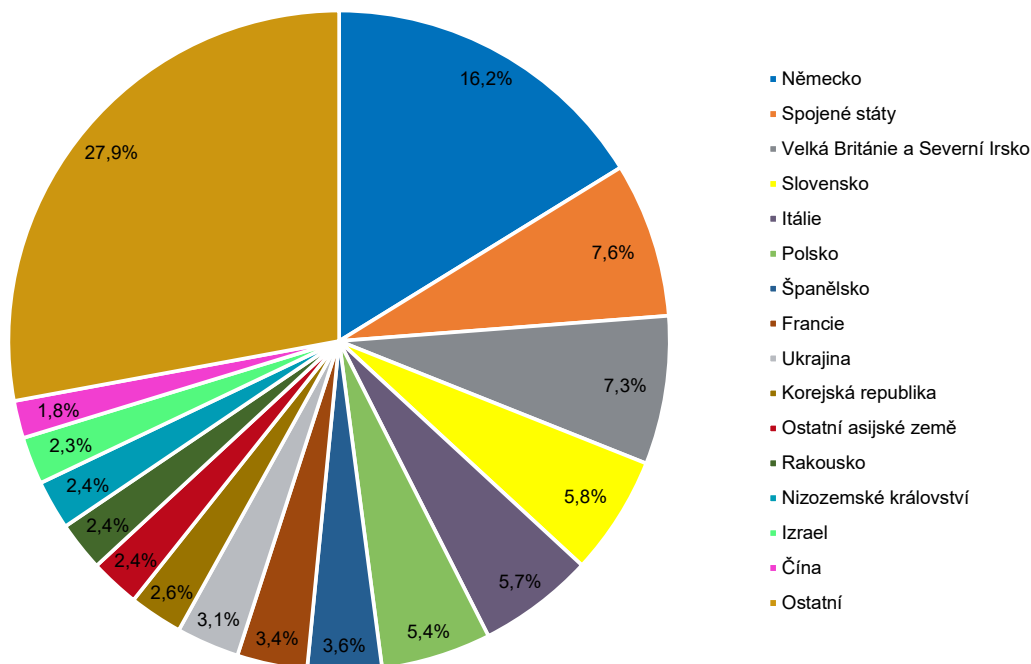


Nejčastěji se do Prahy vydávali **turisté z Evropy (73,2 %)**, ze vzdálenějších destinací zejména Asijci (13,5 %) a klientela ze Severní Ameriky (8,7 %). Téměř 30 % zahraničních hostů přijelo do Prahy ze čtyř zemí, které s Českou republikou sousedí. **Bezkonkurenční návštěvnost z Německa, přesahující jeden milion hostů (16,2 %)**, znamená, že každý šestý zahraniční turista, pohybující se v Praze, byl Němec. Prahu si za cíl své cesty vybralo i bezmála půl milionu občanů ze Spojených států (7,6 %) a podobné množství hostů z Velké Británie a Severního

KOMENTÁŘ

Irska (7,3 %). Nezanedbatelná byla návštěvnost ze Slovenska (379,2 tis.), Itálie (369,3 tis.) či Polska (349,6 tis.).

Graf 4: Podíl hostů z jednotlivých zemí na celkové návštěvnosti nerezidentů v Praze v roce 2024



Ostatní kraje Česka měly ve struktuře svých hostů ubytovaných v hromadných ubytovacích zařízeních tradičně výrazně nižší podíl cizinců než Praha. Nadpoloviční podíl nerezidentů měl i kraj Karlovarský (54,2 %), přibližně třetinu zahraničních hostů v jejich celkové skladbě zaevidovaly kraje Plzeňský, Jihomoravský a Ústecký.

Kam v Česku kromě hlavního města mířili turisté ze zemí, které jsou pro Prahu z hlediska návštěvnosti na prvních místech? Němci si na druhém místě vybírali Karlovarský kraj (20,6 %), ostatní národy kraj Jihomoravský - Američané (2,8 %), Britové (2,6 %), Slováci (17,3 %), Italové (3,4 %) a Poláci (15,5 %).

Meziročně přibýlo absolutně nejvíce turistů z Velké Británie a Severního Irsku (+73,2 tis.), Spojených států (+68,4 tis.), Izraele (+59,8 tis.), Číny (+56,2 tis.) a Itálie (+44,6 tis.).

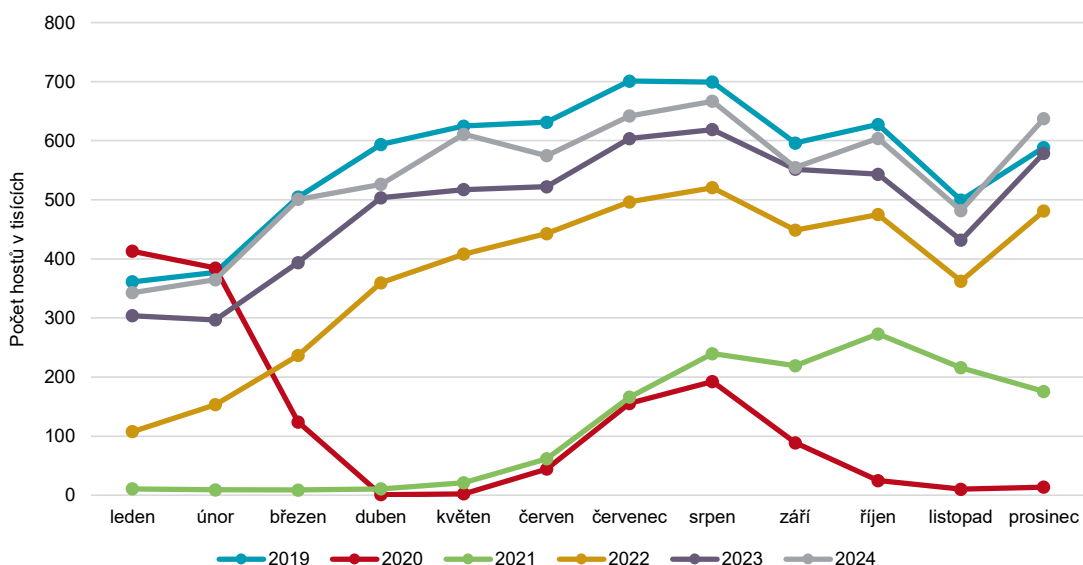
Méně cest než před rokem do Prahy naopak podnikali zejména Rumuni (-10,3 tis.) a Nizozemci (-5,7 tis.).

Oproti situaci v roce 2019 se skladba zahraničních hostů částečně proměnila. Patrné jsou největší propady u Rusů (-370,5 tis. osob), Číňanů (-189,8 tis.) a Korejců (-101,7 tis.), což zvýšenou návštěvností kompenzovali zejména Němci (+153,8 tis. v porovnání s rokem 2019), Poláci (+97 tis.) nebo Slováci (+68,2 tis.).

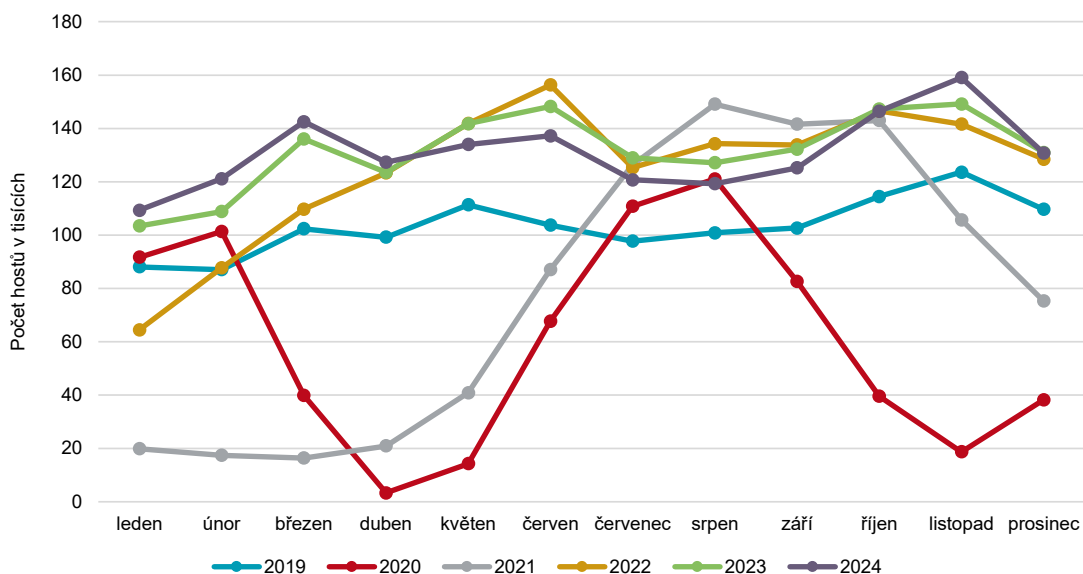
KOMENTÁŘ

Návštěvnost Prahy byla v průběhu celého roku velmi vyvážená, **sezónnost se dlouhodobě projevuje jen omezeně**. Méně hostů si jako každoročně zvolilo pro cestu do Prahy první kvartál (19,6 %), ve zbývajících třech čtvrtletích se podíl hostů pohyboval mezi 26,1 % až 27,6 %.

Graf 5: Návštěvnost zahraničních hostů v Praze podle měsíců v období 2019-2024



Graf 6: Návštěvnost rezidentů v Praze podle měsíců v období 2019-2024



KOMENTÁŘ

Rezidenti pobyt ve velkoměstě nejméně často volili v letní sezóně (3. čtvrtletí – 23,2 %), pro **zahraniční hosty** bylo toto období naopak nejlákavější - **28,6 % jich přijelo od července do září**. Rezidenti (také již tradičně) mířili do hlavního města ponejvíce v závěru roku (4. čtvrtletí – 27,7 %). **Nejvíce návštěvníků ze zahraničí dorazilo do Prahy v srpnu (666,8 tis.), u rezidentů zvítězil listopad (159,1 tis. hostů)**. Listopad roku 2024 byl v porovnání všech kalendářních měsíců od roku 2012 obdobím, kdy se v pražských hromadných ubytovacích zařízeních ubytoval dosud nejvyšší počet rezidentů – 159 075.

Dvanáctý měsíc roku 2024 přinesl rekord v porovnání prosinců od roku 2012 v celkové návštěvnosti (767 868 hostů) a v návštěvnosti ze zahraničí (637 075 hostů).

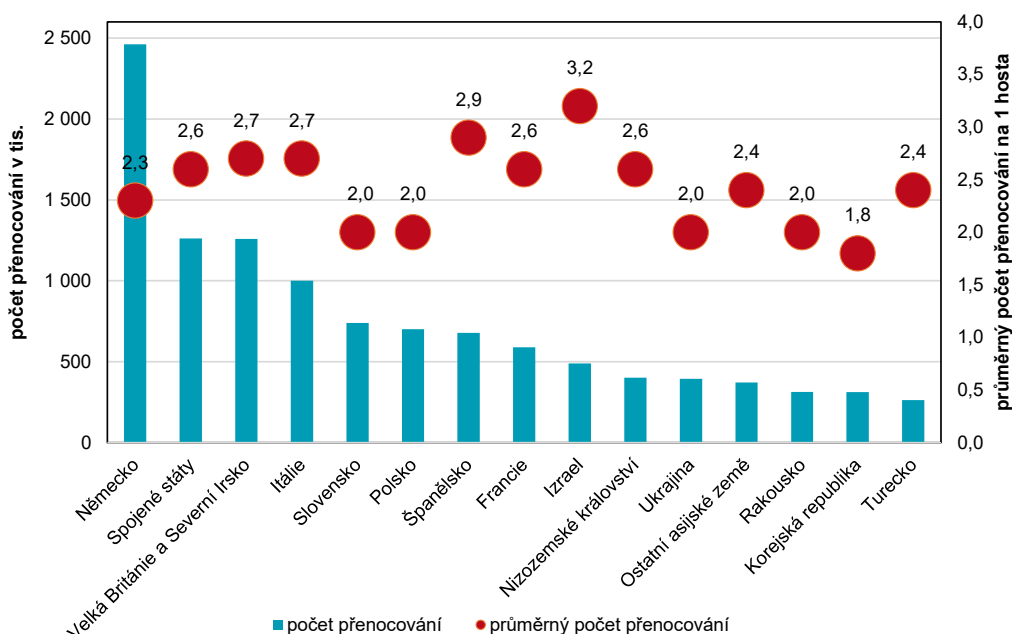
Ve všech evidovaných hromadných ubytovacích zařízeních v **Česku** se během roku **2024** ubytovalo celkem **22 818 354 hostů**. Z toho jich na Prahu připadá 35,4 %. **Hlavní město** bylo mezi kraji **bezkonkurenčně cílem číslo jedna pro nerezidenty (62 %) a těsně i pro domácí hosty (12,8 %)**. Rezidenti našli podobné zálibení i v Jihomoravském (11,7 %) a Jihočeském kraji (10 %). Zahraniční klientela kromě české metropole častěji cestovala do Karlovarského (7,2 %) a taktéž do Jihomoravského kraje (7 %).

Přenocování

V roce **2024** bylo v **pražských hromadných ubytovacích zařízeních** zaevidováno **18 326 168 přenocování**. **Nerezidenti** uskutečnili **85,6 %** z nich (téměř 15,7 mil.), **rezidenti 14,4 %** (2,6 mil.). **Meziročně přibylo celkově 1,46 mil. přenocování (8,7 %)**, přičemž počet přenocování ze strany zahraničních hostů vzrostl o 10,7 % (1,52 mil. přenocování).

Rezidenti naopak strávili v Praze v porovnání s rokem 2023 o 51,1 tis. nocí méně (-1,9 %).

Graf 7: Počet přenocování a průměrný počet přenocování na 1 hosta v Praze v roce 2024



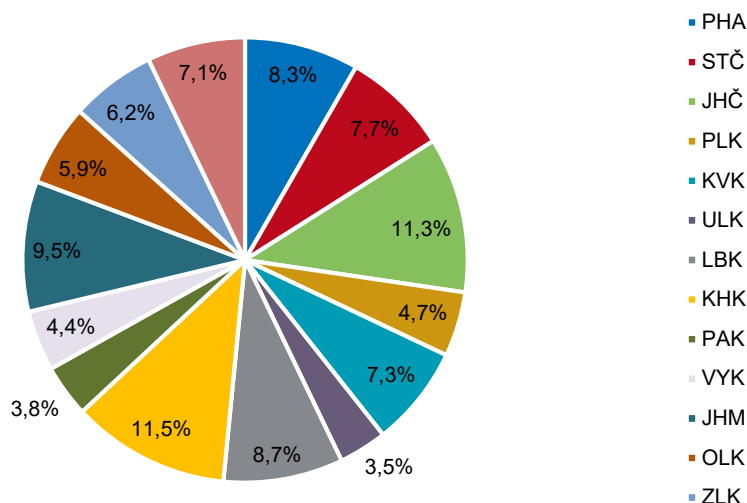
KOMENTÁŘ

Ze zahraničních hostů strávili v Praze téměř 2,5 mil. přenocování (15,7 %) Němci, shodně 8 % - tj. takřka 1,3 mil. nocí turisté ze Spojených států a Velké Británie a Severního Irsku a více než 1 milion (6,4 %) Italové. Výrazně se meziročně navýšil počet přenocování z Velké Británie a Severního Irsku (+197 tis.), Izraele (+182,9 tis.), Spojených států (+168,7 tis.), Španělska (+124,7 tis.) a Itálie (+123,8 tis.).

Za rekordním rokem 2019 zaostal celkový počet přenocování jen o 0,8 % (153,5 tis.).

U domácích hostů došlo v porovnání s rokem 2019 k navýšení počtu přenocování o 25,3 % (532,5 tis.), u nerezidentů počet přenocování poklesl o 686 tis. (4,2 %). Samozřejmě se zde vlivem války odrazil odliv ruské klientely (-1,3 mil. přenocování; -96,3 %) nebo slabší návštěvnost z některých asijských zemí, kde teprve postupně dochází k postupnému návratu k fungování většího množství přímých leteckých spojení (celkový úbytek 758,3 tis. přenocování).

Graf 8: Podíl krajů na celkovém počtu přenocování rezidentů v roce 2024



V Česku se v souhrnu za rok **2024** uskutečnilo **57 288 903 přenocování** v hromadných ubytovacích zařízeních, z toho téměř třetina v Praze. Na celorepublikovém počtu přenocování zahraničních hostů se **Praha** podílela **61,5 %**, druhý Karlovarský kraj 11,3 %.

V počtu přenocování rezidentů předčily Prahu (8,3 %) hned čtyři kraje: Královéhradecký (11,5 %), Jihočeský (11,3 %), Jihomoravský (9,5 %) a Liberecký (8,7 %).

Největší nápor zažily pražské hotely a další hromadná ubytovací zařízení v srpnu (1,87 mil. přenocování), v červenci (1,85 mil. přenocování) a v prosinci (1,79 mil. přenocování).

Průměrný počet přenocování v Praze zůstal na úrovni předchozího roku a činil celkem **2,3 noci**, u domácích hostů 1,7 noci a u zahraničních hostů 2,4 noci.

Hromadná ubytovací zařízení (HUZ) jsou zařízení s minimálně pěti samostatnými ubytovacími jednotkami (pokoji či apartmány) a zároveň deseti lůžky sloužící pro účely cestovního ruchu, tj. poskytující přechodné ubytování hostům (včetně dětí) za účelem dovolené, zájezdu,

KOMENTÁŘ

lázeňské péče, služební cesty, školení, kursu, kongresu, symposia, pobytu dětí ve škole v přírodě, v letních a zimních táborech apod.

Výsledky za rok 2024 byly sestaveny na základě zpracování výkazu CR 1-12 a CR 2-04. Údaje za 4. čtvrtletí roku 2024 jsou předběžné.

Další údaje a metodické vysvětlivky k prezentovaným (předběžným) údajům naleznete zde:

https://csu.gov.cz/metodika_casove_rady_cestovni_ruch

Kontakt:

Martina Kuřitková

Oddělení informačních služeb Krajské správy ČSÚ v hl. m. Praze

Tel.: 274 054 163

E-mail: martina.kuritkova@csu.gov.cz