

KOMENTÁŘ

11. 9. 2020

Pohyb obyvatelstva v hl. m. Praze v 1. pololetí 2020

Hl. m. Praha je dlouhodobě po Středočeském kraji druhým nejlidnatějším krajem Česka. V 1. pololetí roku 2020 vzrostl v Praze počet obyvatel podle předběžných výsledků o 2 711 osob na celkových 1 326 988 obyvatel. Za nárůstem počtu obyvatel stál především přírůstek stěhováním (o 1 846 osob), přirozenou měnou přibylo 865 osob. V porovnání s 1. pololetím roku 2019 došlo k meziročnímu poklesu přirozeného, migračního i celkového přírůstku. Meziroční pokles byl zaznamenán také u počtu živě narozených dětí, přistěhovaných osob, sňatků a rozvodů. Naopak meziročně vzrostl počet zemřelých a vystěhovaných osob.

K 30. červnu 2020 bylo evidováno v Praze podle předběžné statistické bilance **1 326 988 obyvatel**, z nichž bylo 51,1 % žen. Během 1. pololetí roku 2020 **se počet obyvatel Prahy zvýšil o 2 711 osob**, což bylo o 3 968 osob méně než ve stejném období předchozího roku. Na nárůstu se více podíleli muži, jejichž počet se zvýšil o 1 607, zatímco žen přibylo 1 104. K nárůstu počtu obyvatel během 1. pololetí 2020 došlo pouze u 6 ze 14 krajů Česka. Hl. m. Praha zaznamenalo v absolutním vyjádření druhý nejvyšší nárůst, a to po Středočeském kraji (o 6 852 obyvatel). Také v přepočtu na tisíc obyvatel bylo zvýšení v hl. m. Praze druhé nejvyšší mezi kraji.

Tabulka 1: Obyvatelstvo hl. m. Prahy za 1. pololetí (absolutně, relativně, meziroční změny)

Ukazatel	Počet absolutně (1. pololetí)			Počet na 1 000 obyvatel	
	2019	2020 ^{p)}	Rozdíl 2020 ^{p)} -2019	2019	2020 ^{p)}
Sňatky	2 974	1 583	-1 391	4,6	2,4
Rozvody	1 412	1 187	-225	2,2	1,8
Živě narození	7 414	7 086	-328	11,4	10,8
z toho mimo manželství ¹⁾	3 005	2 886	-119	40,5	40,7
Zemřelí	6 133	6 221	88	9,4	9,4
z toho do 1 roku ²⁾	13	15	2	1,8	2,1
Přistěhovaní	20 881	18 286	-2 595	32,1	27,7
Vystěhovaní	15 483	16 440	957	23,8	24,9
Přirozený přírůstek	1 281	865	-416	2,0	1,3
Přírůstek stěhováním	5 398	1 846	-3 552	8,3	2,8
z toho s ostatními regiony ČR	-1 642	-1 957	-315	-2,5	-3,0
z toho se zahraničím	7 040	3 803	-3 237	10,8	5,8
Celkový přírůstek	6 679	2 711	-3 968	10,3	4,1
Počet obyvatel k 30. 6.	1 315 311	1 326 988	11 677	x	x
Střední stav obyvatelstva	1 312 994	1 325 279	12 285	x	x

Poznámky:

^{p)} za rok 2020 se jedná o předběžné údaje; údaje z roku 2019 jsou definitivní

¹⁾ relativní údaj udává podíl živě narozených dětí mimo manželství (v %)

²⁾ relativní údaj je na 1 000 živě narozených

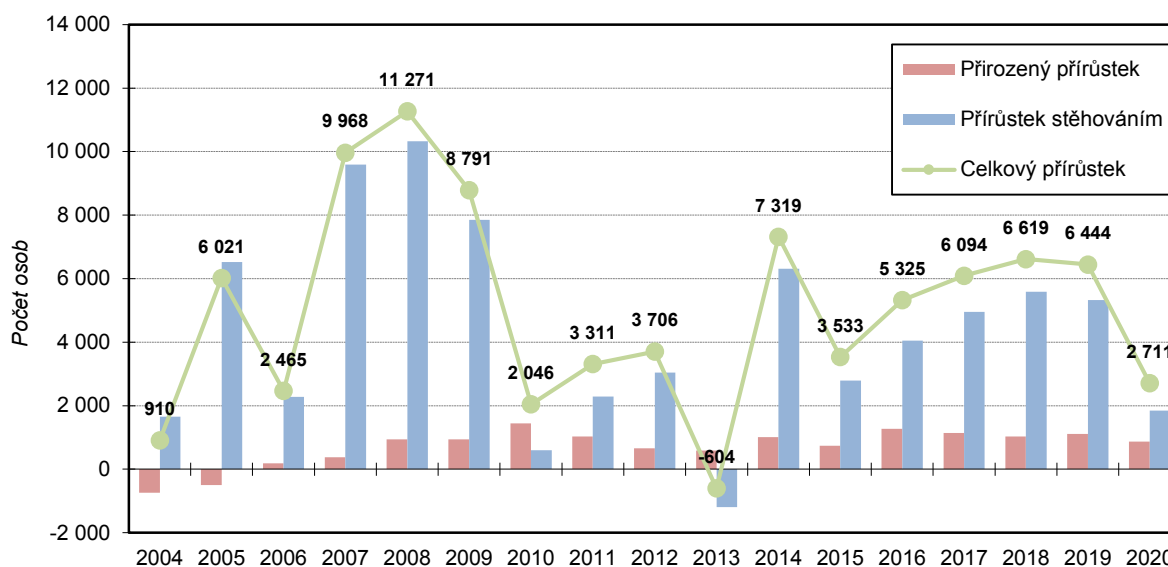
Celkový populační přírůstek Prahy zajistilo v 1. pololetí 2020 spíše **stěhování**, díky němuž přibylo v kraji 1 846 obyvatel (meziroční pokles o 65,8 %). Na přírůstu stěhováním se podílelo výhradně stěhování se zahraničím, odkud se do Prahy přistěhovalo o 3 803 osob více, než se z ní vystěhovalo, což bylo

KOMENTÁŘ

meziročně o 46,0 % méně. Naopak stěhováním s ostatními regiony Česka ztratila Praha 1 957 osob (meziroční nárůst o 19,2 %). V 1. pololetí 2020 se do Prahy přistěhovalo celkem 18 286 osob, což bylo o 12,4 % méně než ve stejném období loňského roku. Vystěhovalých osob z Prahy bylo 16 440, což bylo meziročně o 6,2 % více.

Přirozenou měnou se v 1. pololetí 2020 zvýšil počet obyvatel o 865 osob, což bylo meziročně o 32,5 % méně. Během 1. pololetí 2020 přišlo na svět 7 086 dětí a zemřelo celkem 6 221 osob. U počtu živě narozených dětí došlo k meziročnímu poklesu (o 4,4 %), naopak v případě počtu zemřelých osob spolu se jednalo o meziroční nárůst (o 1,4 %).

Obrázek 1: Přirozený, migrační a celkový přírůstek v hl. m. Praze v 1. pololetí 2004 až 2020

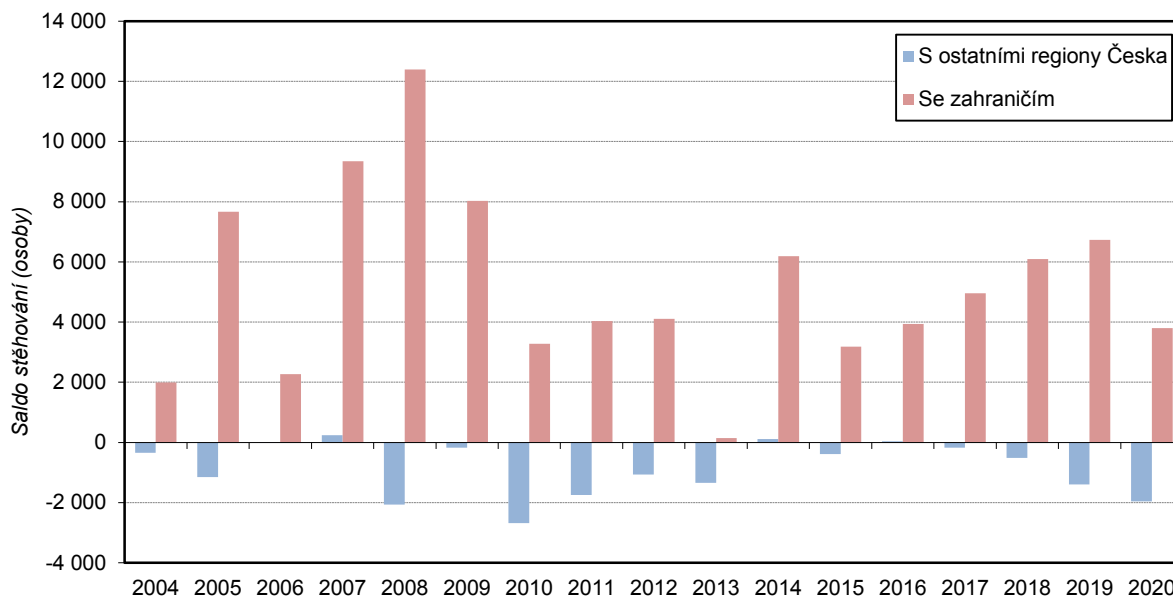


Při relativním vyjádření jednotlivých složek pohybu obyvatel (tj. v přepočtu na tisíc obyvatel) se Praha zařadila v 1. pololetí 2020 na přední pozici mezi kraji. Na tisíc obyvatel vykázala Praha nejvyšší počet živě narozených dětí (10,8 ‰), nejnižší počet zemřelých (9,4 ‰), a měla nejvyšší kladný přirozený přírůstek (1,3 ‰). Praha dále vykázala ze všech krajů nejvyšší počet přistěhovalých (27,7 ‰) a vystěhovalých (24,9 ‰) osob. Dále se Praha umístila na druhém místě mezi kraji z hlediska celkového přírůstku (4,1 ‰). Výjimkou bylo páté místo, které Praha obsadila u hodnot přírůstku stěhováním (2,8 ‰).

Počet sňatků v Praze v 1. pololetí 2020 byl 1 583, oproti stejnému období předchozího roku došlo k poklesu (o 46,8 %). Počet uzavřených manželství v přepočtu na tisíc obyvatel dosáhl hodnoty 2,4 a byl druhý nejnižší mezi kraji. **Počet rozvodů** dosáhl v 1. pololetí 2020 hodnoty 1 187. Ve srovnání s ostatními kraji byl počet rozvodů na tisíc obyvatel v Praze čtvrtý nejnižší (1,8 ‰).

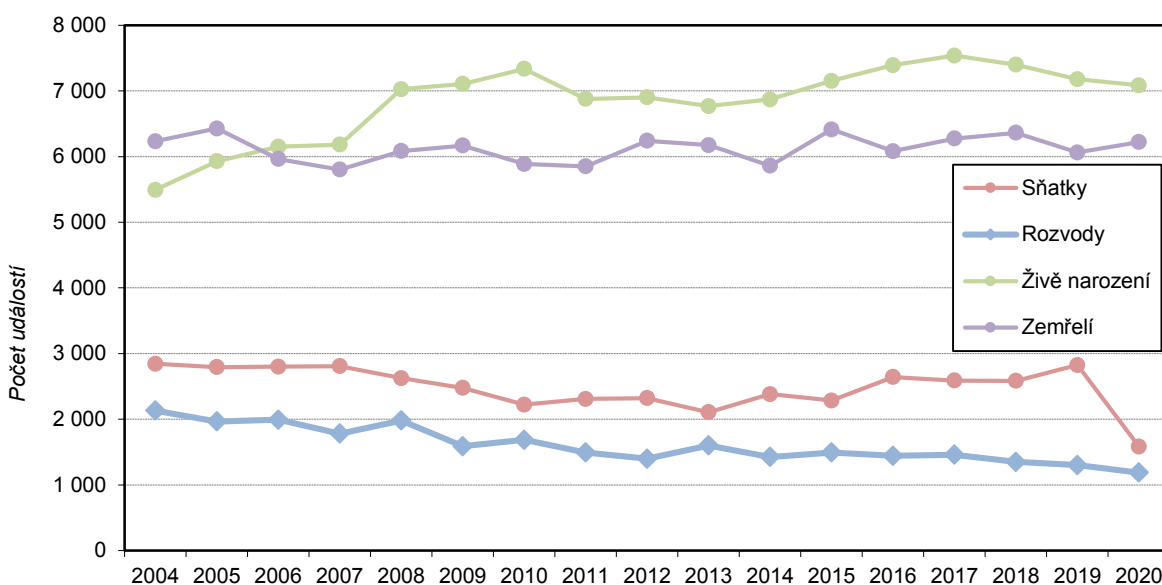
KOMENTÁŘ

Obrázek 2: Saldo stěhování s ostatními regiony Česka a se zahraničím v hl. m. Praze v 1. pololetí 2004 až 2020



Podíl dětí narozených mimo manželství se v Praze meziročně nepatrně zvýšil na 40,7 % (za 1. pololetí roku 2019 to bylo 40,5 %), stále však zůstal pod průměrem Česka (48,1 %). Mezi kraji se jednalo o nejnižší hodnotu. Z celkového počtu 7 086 živě narozených dětí tvořily prvorozené děti 54,1 %, druhorozených bylo 36,1 % a děti třetího a vyššího pořadí se na všech živě narozených dětech podílely z 9,8 %.

Obrázek 3: Sňatky, rozvody, živě narození a zemřelí v hl. m. Praze v 1. pololetí 2004 až 2020



KOMENTÁŘ

Nejlidnatější **městskou částí** Prahy k 30. červnu 2020 byla Praha 4 se 131 859 obyvateli. Mezi městské části s nejvyšším počtem obyvatel patřila dále Praha 10 (110 538 osob), Praha 6 (107 340 obyvatel), Praha 8 (105 957 osob) a Praha 5 (88 564 obyvatel).

Městskou částí s nejnižším počtem obyvatel k 30. červnu 2020 byla Praha-Nedvězí se 342 osobami. Dalšími městskými částmi s nejmenším počtem obyvatel byly Praha-Královice (408 osob), Praha-Přední Kopanina (698 obyvatel), Praha-Benice (701 osob) a Praha-Lochkov (837 obyvatel).

Z celkového počtu 57 městských částí byl v 1. pololetí 2020 zaznamenán celkový přírůstek počtu obyvatel u 41 městských částí, naopak v šestnácti městských částech došlo k úbytku počtu obyvatel. Na nárůstu počtu obyvatel hl. m. Prahy v 1. pololetí 2020 se nejvíce podílely městské části Praha 9 (487 obyvatel), Praha 22 (372 obyvatel), Praha 5 (339 obyvatel), Praha 7 (257 obyvatel) a Praha 13 (222 obyvatel). Naopak nejvyšší úbytek v 1. pololetí 2020 zaznamenaly městské části Praha 8 (-261 obyvatel), Praha 4 (-209 obyvatel), Praha 11 (-170 obyvatel), Praha 17 (-74 obyvatel) a Praha-Suchdol (-53 obyvatel).

Během 1. pololetí 2020 byl u 37 městských částí počet přistěhovaných vyšší než počet vystěhovaných, naopak u 18 městských částí byl migrační přírůstek záporný a u dvou městských částí byl stejný. Migrací získaly nejvíce obyvatel městské části Praha 9 (429 osob), Praha 22 (316 obyvatel), Praha-Řeporyje (180 osob), Praha 7 (174 obyvatel) a Praha 6 (163 osob). Naopak nejvyšší migrační ztráty zaznamenaly městské části Praha 8 (-235 obyvatel), Praha 11 (-139 obyvatel), Praha 3 (-117 obyvatel), Praha 17 (-97 obyvatel) a Praha 4 (-96 obyvatel).

U 41 městských částí Prahy byl v 1. pololetí 2020 počet živě narozených dětí vyšší než počet zemřelých osob, u 13 městských částí byl přirozený přírůstek záporný a u tří městských částí byl počet živě narozených dětí a zemřelých stejný. Nejvyšší přirozený přírůstek byl zaznamenán v Praze 5 (199 osob), Praze 13 (134 osob), Praze 14 (122 osob), Praze 15 (92 osob) a Praze 7 (83 osob). Naopak nejvyšší přirozený úbytek byl zaznamenán v Praze 10 (-182 obyvatel), Praze 4 (-113 obyvatel), Praze 6 (-36 obyvatel), Praze 11 (-31 obyvatel) a Praze 8 (-26 obyvatel).

Metodická poznámka:

Veškeré zpracovávané údaje se týkají obyvatel, kteří mají na území hl. m. Prahy trvalé bydliště, a to bez ohledu na státní občanství. Od roku 2001 (v návaznosti na sčítání lidu, domů a bytů 2001) údaje zahrnují i cizince s vízy nad 90 dnů (podle zákona č. 326/1999 Sb., o pobytu cizinců), a taktéž cizince s přiznaným azylem (podle zákona č. 325/1999 Sb., o azylu). Od 1. 5. 2004, v návaznosti na tzv. Euronovelu zákona č. 326/1999 Sb., o pobytu cizinců, se údaje týkají občanů zemí EU s přechodným pobytem na území hl. m. Prahy a občanů třetích zemí s dlouhodobým pobytem. Údaje zohledňují rovněž události (sňatky, narození, úmrtí) občanů s trvalým pobytem na území hl. m. Prahy, které nastaly v cizině.

Veškeré údaje za rok 2020 jsou předběžné.

Více informací naleznete v publikaci [Stav a pohyb obyvatelstva v ČR - 1. pololetí 2020](#)

KOMENTÁŘ

Kontakt:

Mgr. Martin Slaviček

Oddělení informačních služeb Krajské správy ČSÚ v hl. m. Praze

Tel.: 274 054 223

E-mail: martin.slavicek@czso.cz