

KOMENTÁŘ

5. 12. 2019

Projekce obyvatelstva v hl. m. Praze do roku 2070

Hl. m. Praha by mělo být jedním ze čtyř krajů, jejichž počet obyvatel by měl být v roce 2070 vyšší než v současnosti. Ke zvýšení počtu obyvatel by mělo přispět především předpokládané vysoké saldo zahraniční migrace a přirozený přírůstek obyvatelstva.

Český statistický úřad zveřejnil publikaci Projekce obyvatelstva v krajích ČR do roku 2070. Tato projekce navazuje na Projekci obyvatelstva České republiky do roku 2100 (dostupná na: <https://www.czso.cz/csu/czso/projekce-obyvatelstva-ceske-republiky-2018-2100>), vydanou v listopadu 2018, konkrétně na její střední variantu. Při zpracování projekce byla uvažována jak přirozená složka reprodukce (porodnost, úmrtnost), tak složka mechanická (migrace vnitřní i zahraniční), obdobně jako při zpracování předchozí projekce v roce 2013. Více informací týkajících se metodiky použité k tvorbě projekce lze nalézt v úvodní části nově vydané publikace.

Projekce předpokládá mírný růst úrovně úhrnné plodnosti. Oproti současnosti, kdy dosahuje hodnoty 1,57 se do budoucna očekává její nárůst na hodnotu 1,60 v roce 2050. Podle projekce by měla být stále nejnižší mezi kraji. Projekce také předpokládá mírné zvyšování průměrného věku matky při porodu a to na 32,1 let v roce 2050 (v současnosti je to 31,7 let). Vývoj plodnosti byl projektován pouze do roku 2050. Díky rostoucí neurčitosti vývoje ve vzdálenější budoucnosti nebylo již možné vytvářet spolehlivé předpoklady dalšího vývoje. V tomto období budou rodit převážně ženy, které nyní ještě nejsou na světě a jejich reprodukční režim tak může být výrazněji odlišný od současného.

Úroveň úmrtnosti, měřena ukazatelem naděje dožití při narození, patří v Praze dlouhodobě k nejlepším mezi kraji. Projekce předpokládá trend rostoucí naděje dožití při narození pro obě pohlaví. Do roku 2070 se předpokládá zvýšení hodnoty naděje dožití při narození u mužů na 86,2 let a u žen na 89,5 let, přičemž v průběhu let by mělo docházet ke sblížování jejich hodnot. Naděje dožití mužů a žen by si v Praze měly být i nadále nejbliže v rámci krajů.

Tab. 1: Projekce počtu obyvatel v hl. m. Praze do roku 2070

Rok	Počet obyvatel	v tom podle pohlaví		v tom podle věku			v tom podle věku (v %)		
		muži	ženy	0–14	15–64	65+	0–14	15–64	65+
2019*	1 308 632	638 009	670 623	206 668	854 866	247 098	15,8	65,3	18,9
2020	1 322 506	645 624	676 883	212 192	859 372	250 942	16,0	65,0	19,0
2030	1 421 551	697 383	724 168	222 039	932 214	267 298	15,6	65,6	18,8
2040	1 498 693	737 054	761 639	214 145	984 123	300 425	14,3	65,7	20,0
2050	1 586 293	780 652	805 641	238 814	966 986	380 493	15,1	61,0	24,0
2060	1 665 079	817 345	847 734	251 815	975 015	438 250	15,1	58,6	26,3
2070	1 715 733	840 162	875 571	245 179	1 029 443	441 111	14,3	60,0	25,7

pozn. *reálné údaje

Podle projekce by na území Prahy mělo žít na konci roku 2070 přibližně 1 720 tisíc osob, což by oproti počátečnímu stavu projekce mělo představovat nárůst o 411 tisíc osob (druhý nejvyšší nárůst mezi kraji). Praha by měla být v celém projekčním období krajem s druhým nejvyšším počtem obyvatel, a mělo by tomu tak být i v roce 2070.

KOMENTÁŘ

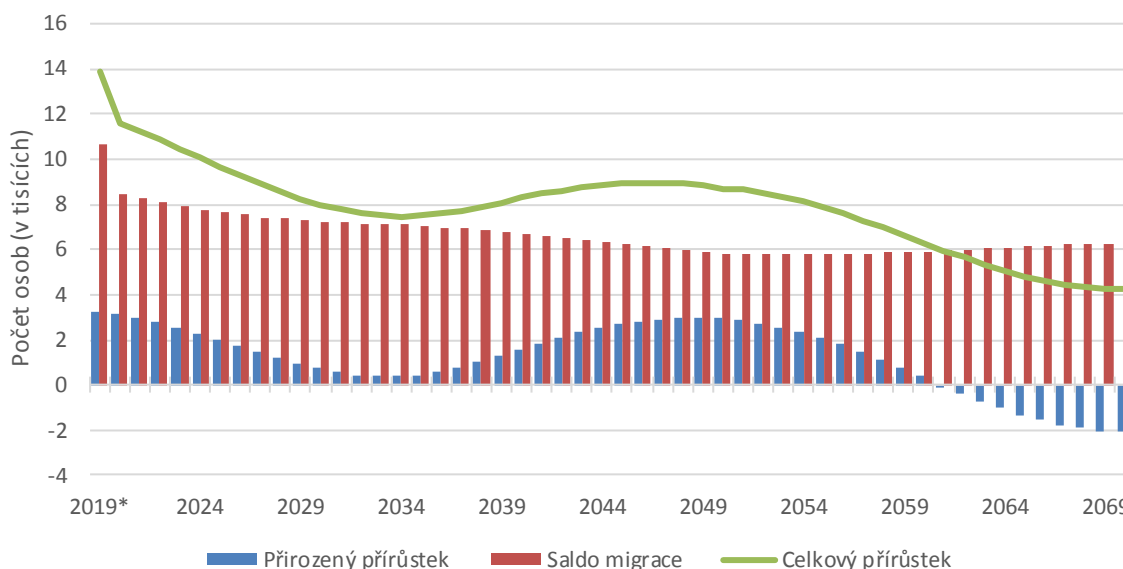
Přirozenou měnou by Praha měla do roku 2070 získat 64 tisíc obyvatel, a měla by se tak stát jediným krajem, který bude vykazovat kladný přirozený přírůstek v projektovaném období. Z hlediska vývoje v průběhu let se očekává kladný přirozený přírůstek až do roku 2060, poté by měl převažovat počet zemřelých nad počtem živě narozených dětí.

V prvních dvanácti letech projekce je očekáván pokles počtu živě narozených dětí, nejméně živě narozených dětí by se mělo narodit v roce 2031, kdy by se měl jejich počet snížit o 12,1 % oproti stavu v roce 2019. Po roce 2031 je očekáváno zvýšení porodnosti, protože se v projekci předpokládá jednotný reprodukční režim všech žen bez ohledu na jejich původ a důvod migrace (mnohdy pracovní).

V Praze se očekává neustálý mírný nárůst počtu zemřelých až do úplného konce projektovaného období.

Podle projekce by se měl celkový počet obyvatel zvýšit především vlivem zahraniční migrace, a to o 439 tisíc osob, což by mělo být nejvíce ze všech krajů. Naopak vnitřním stěhováním by Praha měla přijít o zhruba 92 tisíc obyvatel, což by mělo představovat nejvyšší ztrátu mezi kraji. Předpokladem projekce je, že zahraniční saldo by mělo v jednotlivých letech dosahovat cca 7,4 až 10,4 tisíce osob, saldo vnitřní migrace (stěhování z ostatních krajů ČR) by mělo v Praze být -1,1 až -2,3 tisíce osob v jednotlivých letech projekce.

Obr. 1: Přirozený, migrační a celkový přírůstek v hl. m. Praze do roku 2071



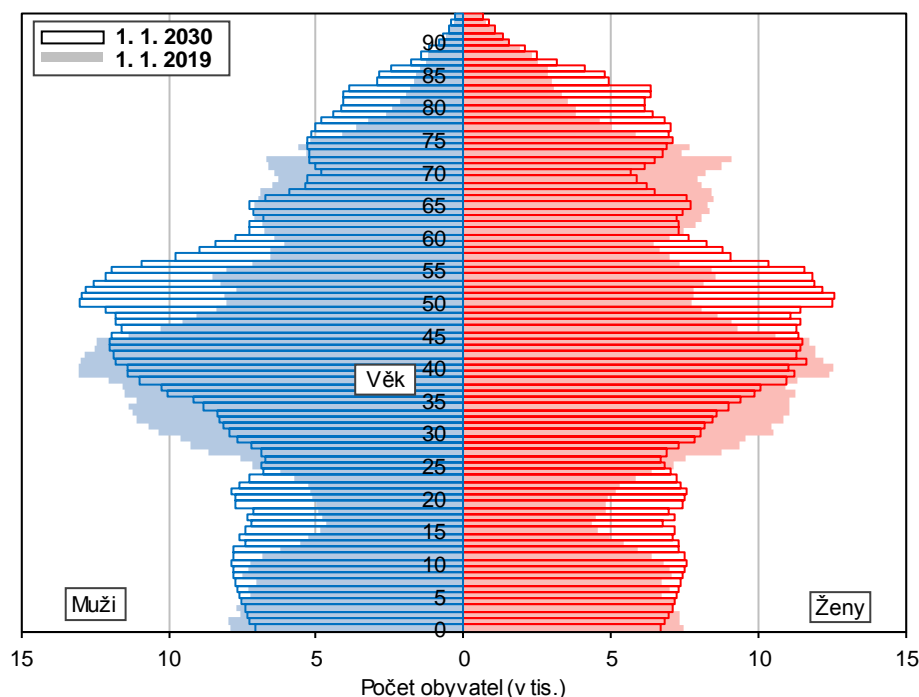
pozn. * reálné údaje

Projekce předpokládá také změny ve věkovém složení obyvatelstva. Očekává se, že podíl dětí ve věku 0–14 let klesne a to ze současných 15,8 % na 14,2 % v roce 2071. Předpokládá se však, že zastoupení dětské složky v Praze v jednotlivých letech projekčního období bude s výjimkou závěru projekce nadprůměrné. Podíl osob v produktivním věku (15–64 let) by měl klesnout z 65,3 % na 60,1 % v roce 2071, přesto by měl být v roce 2071 nejvyšší ze všech krajů. A podíl osob starších 65 let by měl vzrůst z 18,9 % na 25,7 % v roce 2071, i tak by měl být ovšem nejnižší ze všech krajů společně se Středočeským krajem.

KOMENTÁŘ

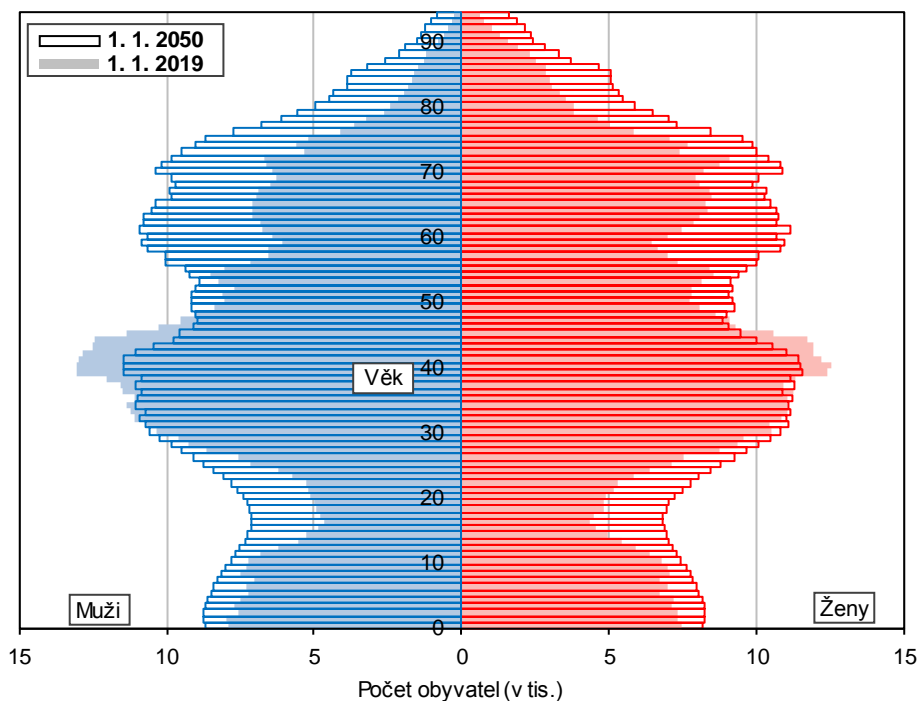
Stárnutí populace, které bude podle projekce v následujících letech probíhat, lze charakterizovat pomocí změny indexu stáří, změny průměrného věku a změny indexu ekonomického zatížení. Index stáří je podíl, který udává počet osob ve věku 65 a více let připadající na počet dětí ve věku 0–14 let. Do roku 2071 je očekáván nárůst indexu stáří. Je odhadováno, že v roce 2071 bude na 100 osob ve věku 0–14 let připadat 180,3 osob ve věku 65 let a více let (v roce 2019 byl index stáří 119,6). Na stárnutí obyvatelstva ukazuje také vývoj průměrného věku obyvatelstva, který by se měl zvýšit ze 41,9 let v roce 2019 na hodnotu 46,0 let v roce 2071 (45,0 pro muže a 47,0 let pro ženy v roce 2071). V jednotlivých letech projekčního období by se Praha měla společně se Středočeským krajem střídat na pozici kraje s nejnižším průměrným věkem obyvatelstva. Zvýšit by se měl také index ekonomického zatížení, který udává počet osob ve věku 65+ a 0–19 let připadající na počet osob ve věku 20–64 let. Podle projekce by v roce 2071 mělo na 100 osob ve věku 20–64 let připadat 81,6 osob ve věku 0–19 a 65 a více let (v současnosti je to 62,1 osob).

Obr. 2: Věkové složení obyvatelstva hl. m. Prahy k 1. 1. 2019 a k 1. 1. 2030

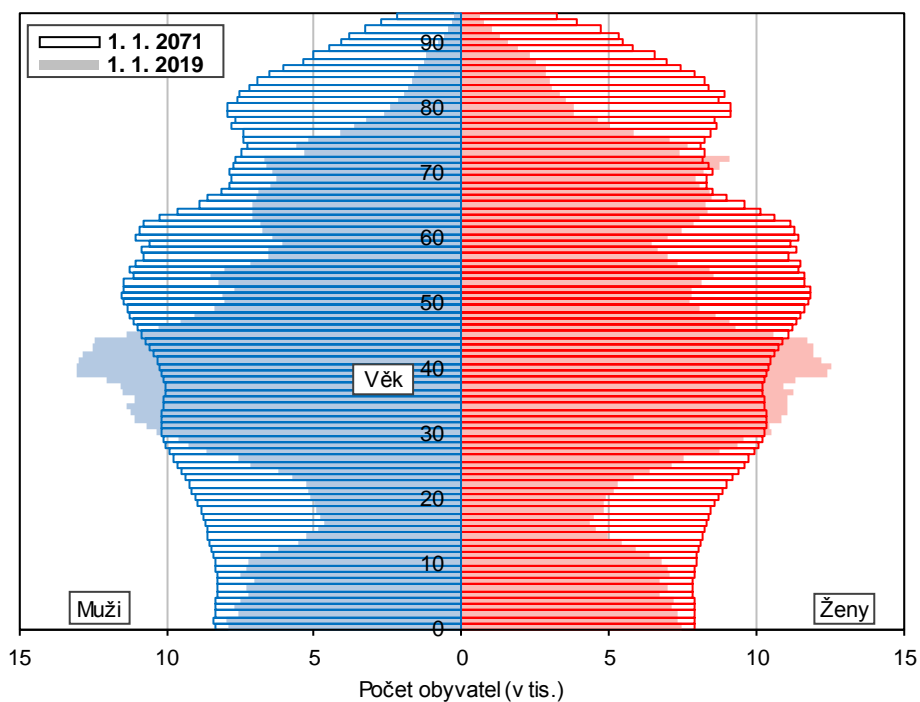


Obr. 3: Věkové složení obyvatelstva hl. m. Prahy k 1. 1. 2019 a k 1. 1. 2050

KOMENTÁŘ



Obr. 4. Věkové složení obyvatelstva hl. m. Prahy k 1. 1. 2019 a k 1. 1. 2071



KOMENTÁŘ

Více informací:

Tisková zpráva ústředí ČSÚ:

<https://www.czso.cz/csu/czso/koncentrace-obyvatel-do-nejpocetnejsich-kraju-zesili>

Projekce obyvatelstva v krajích ČR - do roku 2070 (včetně vyčíslení předpokladů projekce):

<https://www.czso.cz/csu/czso/projekce-obyvatelstva-v-krajich-cr-do-roku-2070>

Projekce obyvatelstva v krajích ČR do roku 2070 navazuje na střední variantu Projekce obyvatelstva České republiky do roku 2100 vydanou v listopadu 2018 (<https://www.czso.cz/csu/czso/projekce-obyvatelstva-ceske-republiky-2018-2100>). Výsledky projekce jsou založeny na předpokladech budoucího vývoje plodnosti, úmrtnosti a migrace v jednotlivých krajích. Prvním projektovaným rokem je rok 2019, posledním 2070, resp. počet obyvatel a jeho složení podle pohlaví a věku k 1. 1. 2071.

Kontakt:

Mgr. Martin Slaviček

Oddělení informačních služeb Krajské správy ČSÚ v hl. m. Praze

Tel.: 274 054 223

E-mail: martin.slavicek@czso.cz