

KOMENTÁŘ

3. 2. 2021

Nezaměstnanost v hl. m. Praze v roce 2020

V důsledku pandemie COVID-19 a s ní souvisejícími vládními opatřeními od poloviny března 2020 se v hl. m. Praze od začátku do konce roku 2020 zvýšil podíl nezaměstnaných osob z 1,94 % na 3,51 %. Počet uchazečů o zaměstnání vzrostl z 18,4 tis. na 32,1 tis. (tj. o 74,6 %). Počet volných pracovních míst i přesto vzrostl z 74,0 tis. na 81,7 tis. (tj. o 10,5 %).

V hl. m. Praze během roku 2020 vzrostl počet uchazečů o zaměstnání o 13 717 (tj. o 74,6 %). Na konci ledna byla na úřadech práce v hl. m. Praze evidováno 18 390 osob, k 31. prosinci to bylo již 32 107 osob. V relativním vyjádření se počet uchazečů o zaměstnání v hl. m. Praze během uvedeného období zvýšil výrazně více než v Česku, kde nárůst představoval 26,9 %. V mezikrajském srovnání byl procentuální nárůst počtu uchazečů nejvyšší po hl. m. Praze v Karlovarském (o 70,4 %) a Středočeském kraji (o 32,9 %). Mezi pět okresů¹, kde byl procentuální nárůst uchazečů o zaměstnání největší patřily Karlovy Vary (o 98,2 %), Praha-západ (o 83,5 %), Cheb (o 81,3 %), Praha-východ (o 64,5 %) a Teplice (o 56,4 %). Jejich nárůst byl více či méně srovnatelný s hl. m. Prahou. K poslednímu dni roku 2020 bylo v Praze evidováno nejvíce uchazečů od 31. října 2016. Z hlediska pohlaví uchazečů o zaměstnání v hl. m. Praze ve všech měsících roku 2020 mírně převažovaly ženy.

Tabulka 1: Základní ukazatele nezaměstnanosti v hl. m. Praze v roce 2020

Zdroj dat: MPSV

Ukazatel	stav k poslednímu dni v měsíci											
	I.	II.	III.	IV.	V.	VI.	VII.	VIII.	IX.	X.	XI.	XII.
Uchazeči o zaměstnání	18 390	18 423	18 788	22 421	25 444	27 405	29 567	30 556	31 056	31 302	31 473	32 107
z toho ženy	9 566	9 434	9 659	11 434	12 808	13 809	15 075	15 708	15 853	15 965	16 145	16 466
z toho absolventi a mladiství	501	482	448	510	524	505	545	604	871	907	856	840
z toho osoby se zdravotním postižením	1 506	1 516	1 499	1 542	1 630	1 712	1 781	1 837	1 841	1 856	1 868	1 870
z toho s nárokem na podporu v nezam.	6 883	6 792	6 793	8 745	10 159	10 504	11 240	11 226	10 303	10 683	10 709	10 624
Dosažitelní uchazeči o zaměstnání	16 705	16 741	17 094	20 760	23 761	25 744	27 896	28 848	29 291	29 443	29 605	30 230
Volná pracovní místa celkem	73 987	77 123	77 251	78 679	80 742	83 969	83 672	86 744	79 961	81 479	83 826	81 719
z toho pro absolventy a mladistvé	6 208	6 447	6 350	6 332	6 031	6 141	5 987	6 015	5 426	5 351	5 211	4 781
z toho pro osoby se zdrav. postižením	2 134	2 221	2 203	2 214	2 463	2 395	2 280	2 409	2 172	2 223	2 057	2 004
Počet uchazečů o zaměstnání připadajících na 1 volné pracovní místo	0,2	0,2	0,2	0,3	0,3	0,3	0,4	0,4	0,4	0,4	0,4	0,4
Podíl nezaměstnaných osob (v %)	1,94	1,95	1,98	2,40	2,74	2,98	3,23	3,34	3,40	3,42	3,43	3,51
muži	1,85	1,89	1,91	2,33	2,71	2,94	3,14	3,21	3,29	3,31	3,31	3,38
ženy	2,04	2,01	2,06	2,47	2,78	3,03	3,33	3,48	3,51	3,52	3,56	3,64

¹ Při meziokresním porovnání se pochopitelně výrazněji projevují regionální rozdíly v rámci Česka.

KOMENTÁŘ

Mezi uchazeči o zaměstnání evidovanými na úřadu práce v hl. m. Praze se počet absolventů² škol a mladistvých³ během roku 2020 zvýšil o 339 osob (tj. o 67,7 %), a to z 501 k 31. lednu na 840 k 31. prosinci. Nejvíce nezaměstnaných absolventů a mladistvých v roce 2020 bylo evidováno v říjnu, bylo jich 907, což bylo nejvíce od 30. dubna 2017. Podíl absolventů a mladistvých na celkovém počtu uchazečů o zaměstnání v hl. m. Praze dosahoval na konci ledna 2,7 % a na konci prosince činil 2,6 %. V Česku se podíl absolventů a mladistvých zvýšil od ledna do prosince z 4,1 % na 4,7 %. V mezikrajském srovnání byl podíl absolventů na celkovém počtu uchazečů ke konci roku 2020 nejnižší v hl. m. Praze, poté v krajích Moravskoslezském (3,9 %) a Karlovarském (4,4 %). Na úrovni okresů vykazovaly nejnižší podíl Rokycany a Karviná (3,3 %), Plzeň-město, Frýdek-Místek a Český Krumlov (3,7 %). Naopak, nejvyšší podíl byl v okresech Chrudim (7,2 %), Rakovník (7,1 %), Rychnov nad Kněžnou (6,9 %), Třebíč (6,6 %) a Písek (6,4 %).

Počet uchazečů o zaměstnání se zdravotním postižením⁴ v hl. m. Praze v průběhu roku 2020 vzrostl o 364 (tj. o 24,2 %). V lednu bylo evidováno 1 506 uchazečů se zdravotním postižením, v prosinci jich bylo 1 870. Jejich podíl klesl během roku 2020 z 8,2 % na 5,8 %, což bylo dáno zejména zvyšováním celkového počtu uchazečů.

Počet uchazečů s nárokem na podporu v nezaměstnanosti se během roku 2020 v hl. m. Praze zvýšil o více jak polovinu (o 3 741, což představovalo 54,4 %). V lednu jejich počet činil 6 883, v prosinci jich bylo evidováno 10 624. Jejich počet se začal zvyšovat od dubna v souvislosti se zvyšováním počtu uchazečů o zaměstnání v důsledku pandemie COVID-19. Podíl uchazečů s nárokem na podporu v nezaměstnanosti mezi 31. lednem a 31. prosincem klesl z 37,4 % na 33,1 %.

Počet dosažitelných uchazečů o zaměstnání⁵ v hl. m. Praze vzrostl během roku 2020 o 13 525 (tj. o 81,0 %). V lednu bylo na úřadu práce evidováno 16 705 dosažitelných uchazečů, v prosinci jich bylo 30 230. Podíl dosažitelných uchazečů o zaměstnání na celkovém počtu uchazečů v průběhu roku 2020 vzrostl z 90,8 % k 31. lednu na 94,2 % k 31. prosinci. Pro srovnání, v roce 2019, před pandemií COVID-19, bylo zastoupení dosažitelných uchazečů na celkovém počtu uchazečů podobné.

Věková struktura uchazečů o zaměstnání se během roku 2020 téměř nezměnila. Nejvyšší počet i podíl uchazečů o zaměstnání v lednu až březnu a srpnu až prosinci patřil do věkové skupiny 40–49 let. V prvních třech měsících roku 2020 se jejich počet pohyboval lehce přes 4 500 a jejich podíl oscilloval těsně pod úrovní 25 %. Od srpna do prosince se jejich počet pohyboval v rozmezí 7 700–8 300 a jejich podíl přesahoval 25 %. Od května do července byl nejvyšší počet uchazečů o zaměstnání ve věkové skupině 30–39 let, pohyboval se v rozmezí 6 300–7 600. Jejich podíl se v těchto měsících pohyboval nad 25 %. V dubnu byl počet i podíl obou věkových skupin totožný, činil 5 526 osob, což představovalo téměř čtvrtinový podíl. Osoby od 30 do 49 let tedy tvořily přibližně 50 % uchazečů o zaměstnání. Osoby starší, jejichž uplatnění na trhu práce

² Za absolventy jsou považováni mladí lidé, kteří jsou evidováni na úřadu práce (dále jen ÚP) a doba od úspěšného absolvování jejich studia nepřekročila 2 roky.

³ Mezi mladistvé patří osoby ve věku nižším než 18 let, jedná se tedy většinou o osoby s nedokončeným vzděláním.

⁴ Osoby se zdravotním postižením mají přístup na trh práce ztížen. Zaměstnavatelé, kteří osobu zdravotně postiženou zaměstnají, mohou využít různých daňových i nedaňových podpor od státu.

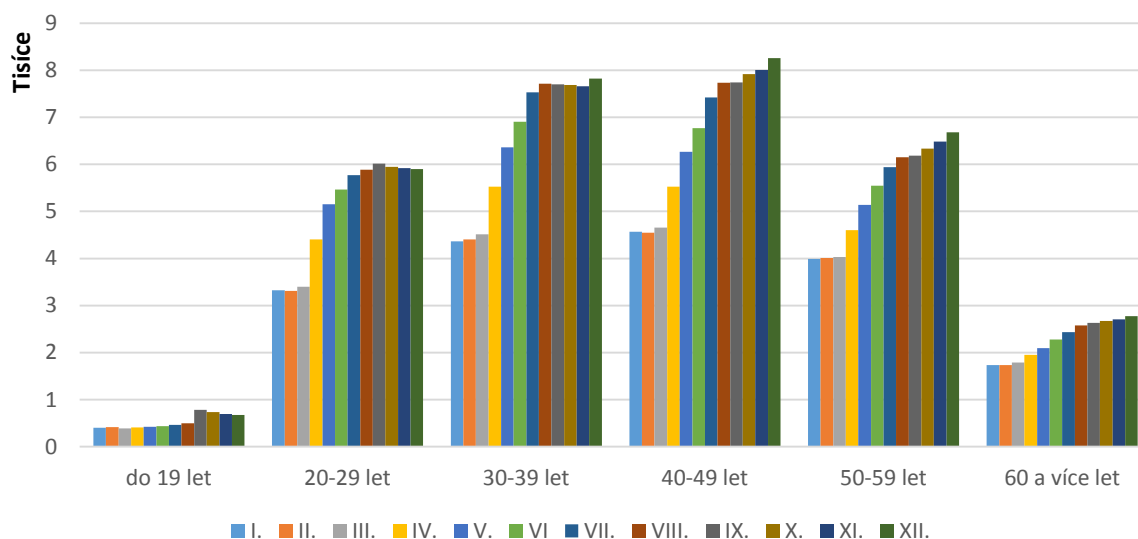
⁵ Za dosažitelné uchazeče o zaměstnání jsou považováni uchazeči, kteří mohou bezprostředně nastoupit do zaměstnání při nabídce vhodného pracovního místa a jsou ve věku 15-64 let.

KOMENTÁŘ

je problematičtější (ve věku 50–59 let), tvořily v roce 2020 cca pětinu uchazečů (od cca 20 % v září po téměř 22 % v únoru). Mladiství uchazeči ve věku do 19 let tvořili v Praze do 2,5 % uchazečů.

Obrázek 1: Počet uchazečů o zaměstnání podle věku v hl. m. Praze v roce 2020

Zdroj dat: MPSV

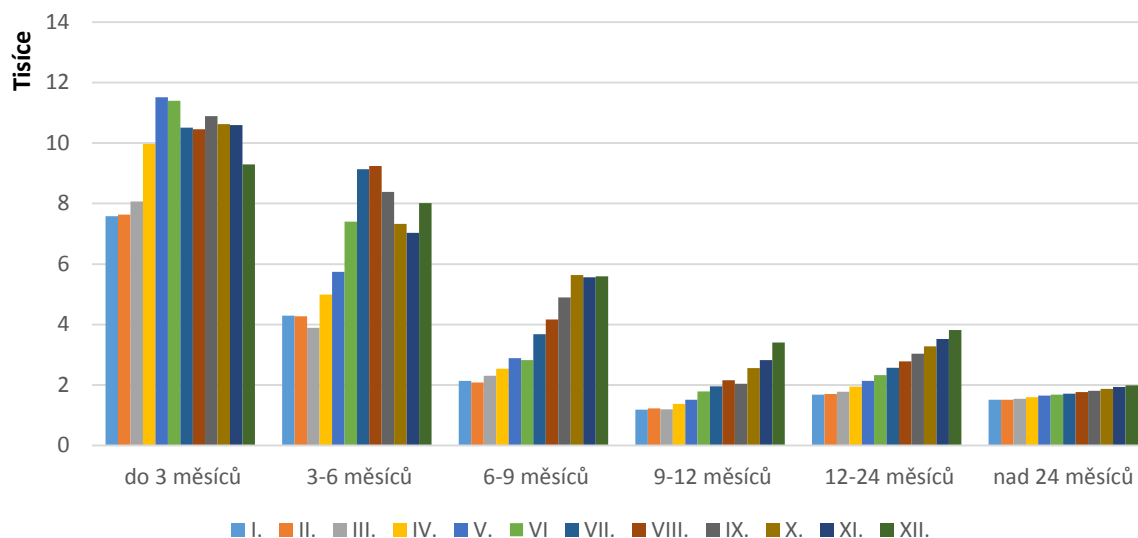


Ve struktuře uchazečů o zaměstnání podle délky evidence v hl. m. Praze v roce 2020 nedošlo k zásadním změnám. Více či méně výrazně se zvýšil počet uchazečů v jednotlivých kategoriích a tím se proměnil jejich podíl. Ve všech měsících roku 2020 bylo nejvíce uchazečů o zaměstnání evidováno v délce do 3 měsíců, následně v délce 3–6 měsíců, 6–9 měsíců a 12–24 měsíců. Počet uchazečů o zaměstnání **v délce evidence do 3 měsíců** vzrostl od 31. ledna do 31. prosince z 7 584 na 9 291 (tj. o 22,5 %). Nejvíce jich bylo evidováno v květnu a červnu (více než 11 000), tedy do 3 měsíců od zavedení vládních opatření omezujících ekonomiku v důsledku pandemie COVID-19 a s nimi spojeným nárůstem počtu uchazečů o zaměstnání. Díky výrazně vyššímu relativnímu nárůstu počtu uchazečů v ostatních kategoriích klesl podíl uvedené skupiny uchazečů z 41,2 % na 28,9 %. Počet uchazečů **evidovaných po dobu 3–6 měsíců** se zvýšil z 4 290 na 8 014 (tj. o 86,8 %). Jejich nejvyšší počet byl zaznamenán v srpnu a červenci (více než 9 000), tedy v 5. a 4. měsíci od zavedení restrikcí. Podíl této skupiny uchazečů vzrostl z 23,3 % na 25,0 %. Počet nezaměstnaných osob **v evidenci 6–9 měsíců** vzrostl z 2 136 na 5 590 (tj. o 161,7 %). Nejvíce jich bylo v říjnu, prosinci a listopadu (více než 5 500), tedy v 7.–9. měsíci od omezení ekonomiky. Jejich podíl se zvýšil z 11,6 % na 17,4 %. Počet uchazečů **nezaměstnaných po dobu 12–24 měsíců** se zvýšil z 1 682 na 3 817 (tj. o 126,9 %). Protože se počet osob nezaměstnaných po dobu 1–2 let každý měsíc zvyšoval, k čemuž přispěla vládní omezení ekonomiky, nejvíce jich bylo evidováno v prosinci. Jejich podíl se zvýšil z 9,1 % na 11,9 %. Počet uchazečů **evidovaných v délce 9–12 měsíců** vzrostl z 1 180 na 3 402 (tj. o 188,3 %). Výrazně nejvíce osob bylo evidováno v prosinci, jednalo se o 9. měsíc od zavedení vládních opatření. Podíl uvedené skupiny uchazečů stoupl z 6,4 % na 10,6 %.

KOMENTÁŘ

Obrázek 2: Počet uchazečů o zaměstnání podle délky evidence na úřadu práce v hl. m. Praze v roce 2020

Zdroj dat: MPSV



Průměrná délka evidence uchazečů o zaměstnání v počtu dnů klesla od 31. ledna do 31. prosince o 8 dnů, a to z 303 na 295 dnů. Od ledna do března se nezměnila a činila 303 dnů (tj. přibližně 9,9 měsíců), následně klesala, až v červenci dosáhla svého minima, což bylo 259 dnů (tj. zhruba 8,5 měsíců). Svůj vliv na to měla skutečnost, že se mezi uchazeči začali objevovat čerství uchazeči, kteří ztratili práci v souvislosti s omezením ekonomiky v době protiepidemických opatření. Od srpna průměrná délka evidence jednoho uchazeče stoupla, v prosinci dosáhla délky 295 dnů (tj. přibližně 9,7 měsíců), takže se vrátila na březnovou úroveň.

Počet volných pracovních míst se od ledna do prosince 2020 zvýšil o 7 732 (tj. o 10,5 %), a to z 73 987 na 81 719. Nárůst počtu volných míst v roce 2019 mezi lednem a prosincem představoval 8,2 %. V srpnu 2020 bylo v hl. m. Praze evidováno 86 744 volných pracovních míst, což bylo jednoznačně nejvíce od roku 1990. Ačkoliv kvůli vládním opatřením v důsledku pandemie COVID-19 došlo k omezení fungování ekonomiky a následnému nárůstu počtu uchazečů o zaměstnání, nedošlo k poklesu počtu volných pracovních míst. To je dáno dlouhodobým nesouladem mezi kvalifikační strukturou volných pracovních míst a uchazečů o zaměstnání. Většina uchazečů v Praze nemá zájem o volná pracovní místa nabízená úřadem práce, protože většina těchto míst je určena pro málo kvalifikované uchazeče.

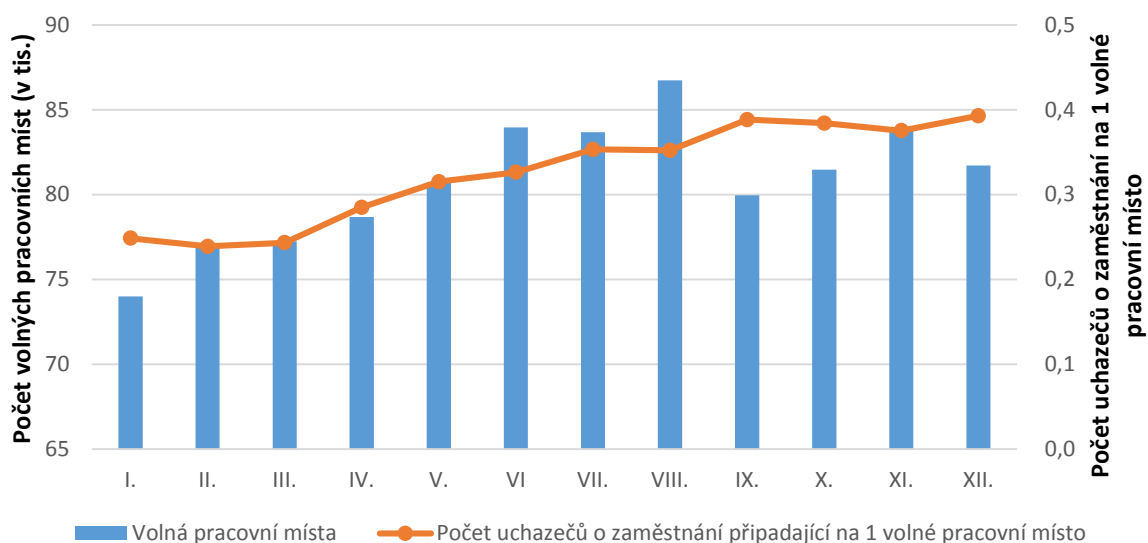
Počet uchazečů o zaměstnání připadající na jedno volné pracovní místo se v hl. m. Praze během roku 2020 zvýšil z 0,2 na 0,4. Ve srovnání s tím došlo v Česku ke zvýšení počtu uchazečů připadajících na 1 volné pracovní místo z 0,7 na 0,9. Ke konci roku 2020 v mezikrajském srovnání připadalo nejméně uchazečů na jedno volné pracovní místo v hl. m. Praze, poté v Plzeňském a Pardubickém kraji (0,5). Naopak, nejhorší situace v tomto ohledu byla v krajích Moravskoslezském (3,4), Karlovarském a Olomouckém (2,4). Na úrovni okresů připadalo nejméně uchazečů na jedno volné pracovní místo v okresech Praha-východ (0,1), Mladá Boleslav (0,2), Plzeň-jih (0,2), Tachov a Pardubice (0,3). Naopak

KOMENTÁŘ

na druhém konci žebříčku byly okresy Karviná (8,4), Ústí nad Labem (5,9), Sokolov (5,3), Bruntál (4,8) a Jeseník (4,7).

Obrázek 3: Volná pracovní místa v hl. m. Praze v roce 2020

Zdroj dat: MPSV



Struktura volných pracovních míst podle požadavku na vzdělání uchazečů se v hl. m. Praze během roku 2020 z pohledu pozic jednotlivých tříd nezměnila, změnil se jejich počet a podíl. Nejvýraznějších změn doznala volná pracovní místa určená pro osoby se základním a nižším vzděláním. V lednu 2020 bylo k dispozici 49 197 volných pracovních míst (tj. 66,5 %), u kterých stačilo uchazečům základní nebo nižší vzdělání. V prosinci 2020 již dosahoval počet nekvalifikovaných volných pracovních míst 58 903 (tj. 72,1 %). Počet volných pracovních míst určených pro osoby s neúplným a základním vzděláním tak vzrostl nejvíce ze všech – o téměř 20 %. Druhé nejvíce zastoupené požadované vzdělání u volných pracovních míst v roce 2020 bylo střední odborné vzdělání s výučním listem. Na začátku roku bylo těchto míst 5 252 (tj. 7,1 %), ke konci roku jich bylo 4 109 (tj. 5,0 %). V absolutních hodnotách se počet těchto volných pracovních míst snížil o téměř 22 %. Pracovních míst, kde byla potřeba bakalářské vzdělání, bylo v prvním měsíci roku 2020 celkem 4 162 (tj. 5,6 %), v posledním měsíci roku 2020 jich bylo 4 410 (tj. 5,3 %). Absolutní nárůst představoval téměř 6 %. Tyto hodnoty byly ve velkém protikladu se vzdělanostní strukturou uchazečů o zaměstnání: podíl osob s neúplným a základním vzděláním se pohyboval v roce 2020 okolo 20 % a střední odborné vzdělání s výučním listem mělo přibližně 23 % uchazečů. Mezi uchazeči byly zhruba 4 % osob s bakalářským vzděláním.

Podíl nezaměstnaných osob⁶ se v hl. m. Praze od 31. ledna do 31. prosince 2020 zvýšil o 1,56 p. b., a to z 1,94 % na 3,51 % (v Česku to bylo z 3,07 % na 4,02 %) a **ve sledovaném období měl rostoucí tendenci.** U mužů v hl. m. Praze došlo k nárůstu podílu z 1,85 % na 3,38 %, podíl žen se zvýšil z 2,04 % na 3,64 %.

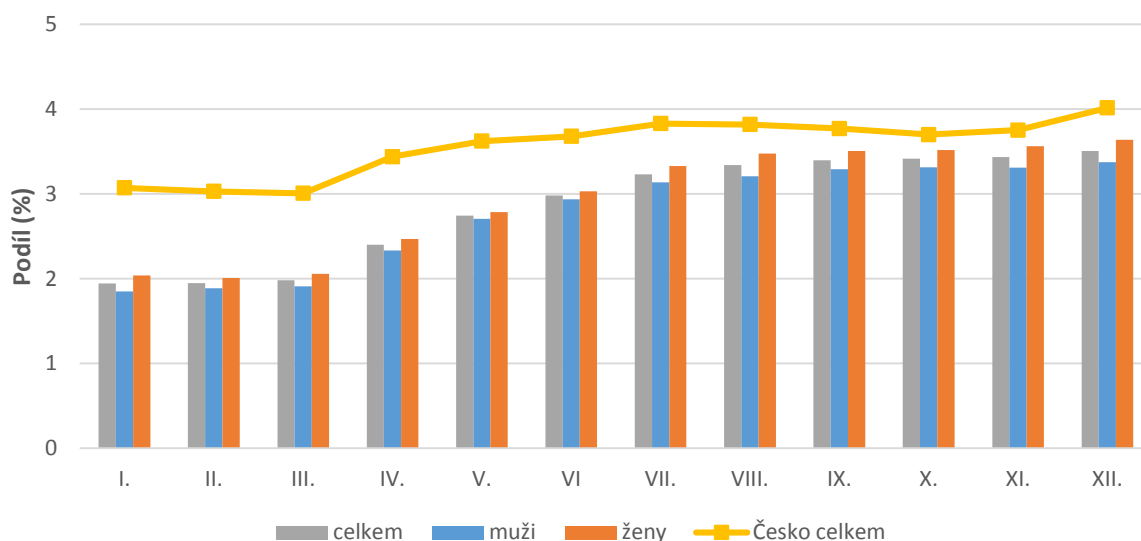
⁶ Podíl nezaměstnaných osob vyjadřuje podíl dosažitelných uchazečů o zaměstnání ve věku 15–64 let ze všech obyvatel stejného věku.

KOMENTÁŘ

V mezikrajském srovnání podíl nezaměstnaných nejvíce vzrostl v Karlovarském kraji (o 2,43 p. b. na 5,45 %), hl. m. Praze a Ústeckém kraji (o 1,17 p. b. na 5,46 %). Na úrovni okresů bylo zvýšení podílu nejvyšší v Karlových Varech (o 3,18 p. b. na 6,01 %), Chebu (o 2,05 p. b. na 4,25 %), Sokolově (o 1,88 p. b. na 5,97 %), Teplicích (o 1,86 p. b. na 4,79 %) a Mostě (o 1,64 p. b. na 6,63 %), tedy v okresech, kde se podíl nezaměstnaných dlouhodobě pohybuje na vyšších hodnotách. Ve srovnání s uvedenými okresy byl nárůst podílu v hl. m. Praze o trochu nižší. Hl. m. Praha tak v průběhu roku 2020 ztratilo pozici kraje s nejnižším podílem nezaměstnaných osob, kterou si do té doby dlouhodobě udržovalo. K poslednímu dni roku 2020 byl v mezikrajském srovnání nejnižší podíl nezaměstnaných osob v krajích Pardubickém (2,92 %), Královéhradeckém (3,11 %) a Jihočeském (3,19 %). Hl. m. Praha se s podílem 3,51 % umístila na 7. místě. Nejhorší situace byla v krajích Moravskoslezském (5,55 %), Ústeckém (5,46 %) a Karlovarském (5,45 %). V rámci okresů byl nejnižší podíl nezaměstnaných v Rychnově nad Kněžnou (1,88 %), Praze-východ (2,03 %), Pelhřimově (2,07 %), Mladé Boleslavi (2,19 %) a Jičíně (2,30 %). Naopak nejvyšší podíl nezaměstnaných byl v okresech Karviná (8,12 %), Bruntál (6,76 %), Ostrava-město (6,68 %), Most (6,63 %) a Znojmo (6,40 %).

Obrázek 4: Podíl nezaměstnaných osob v hl. m. Praze a Česku v roce 2020

Zdroj dat: MPSV



Další informace o nezaměstnanosti sledované úřady práce včetně metodiky naleznete na Integrovaném portálu [MPSV](#).

Kontakt:

Mgr. Martin Slaviček

Oddělení informačních služeb Krajské správy ČSÚ v hl. m. Praze

Tel.: 274 054 223

E-mail: martin.slavicek@czso.cz