

KOMENTÁŘ

8. 3. 2021

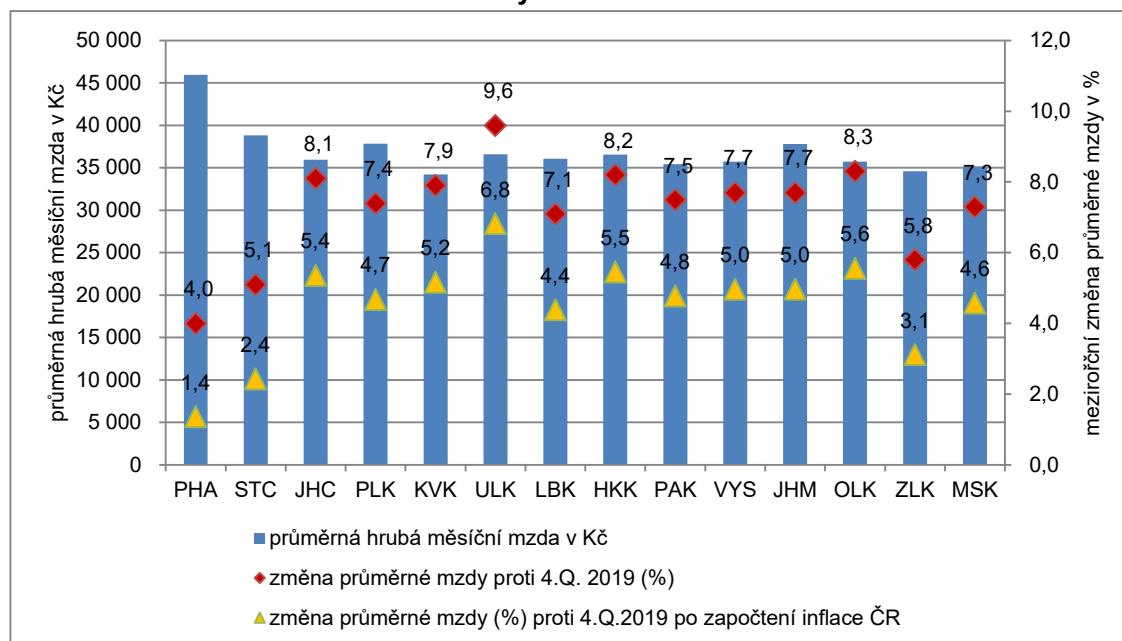
Průměrná hrubá mzda v Praze - 4. čtvrtletí 2020

Hrubá měsíční mzda zaměstnanců v Praze dosáhla ve 4. čtvrtletí roku 2020 hodnoty 45 944 Kč a byla tak opět nejvyšší mezi kraji. Průměr republiky přesáhla o 19,3 %, což bylo opět méně než v minulém čtvrtletí. Oproti 4. čtvrtletí 2019 mzda nominálně vzrostla o +4,0 %, reálně (po započtení inflace ČR) vzrostla o +1,4 %. Jedná se o nejnižší růst mezi kraji.

Průměrná hrubá mzda v Praze v roce 2020 byla 43 675 Kč. Nominální růst mezd oproti roku 2019 byl v Praze +3,1 %. Reálně (po započtení inflace) mzda v Praze poklesla o -0,1 %.

Regionální obrázek rozložení průměrné mzdy zůstává zhruba stejný. Praha (s průměrnou hrubou měsíční mzdou 45 944 Kč) a Středočeský kraj (38 820 Kč) přesahují svými hrubými mzdami průměr ČR (38 525 Kč). Kraje Plzeňský (37 839 Kč) a Jihomoravský (37 814 Kč), s poměrně vysokými mzdami, na průměr ČR zatím nedosáhly (oba dosahují 98,2 % průměru ČR). Nejnižších mezd dosáhli zaměstnanci v Karlovarském (34 200 Kč) a Zlínském kraji (34 610 Kč). Ve 2 krajích s nejvyššími mzdami (tedy v Praze a Středočeském kraji) byl růst mezd nejnižší.

Obrázek 1 Průměrné hrubé měsíční mzdy ve 4. čtvrtletí 2020¹⁾

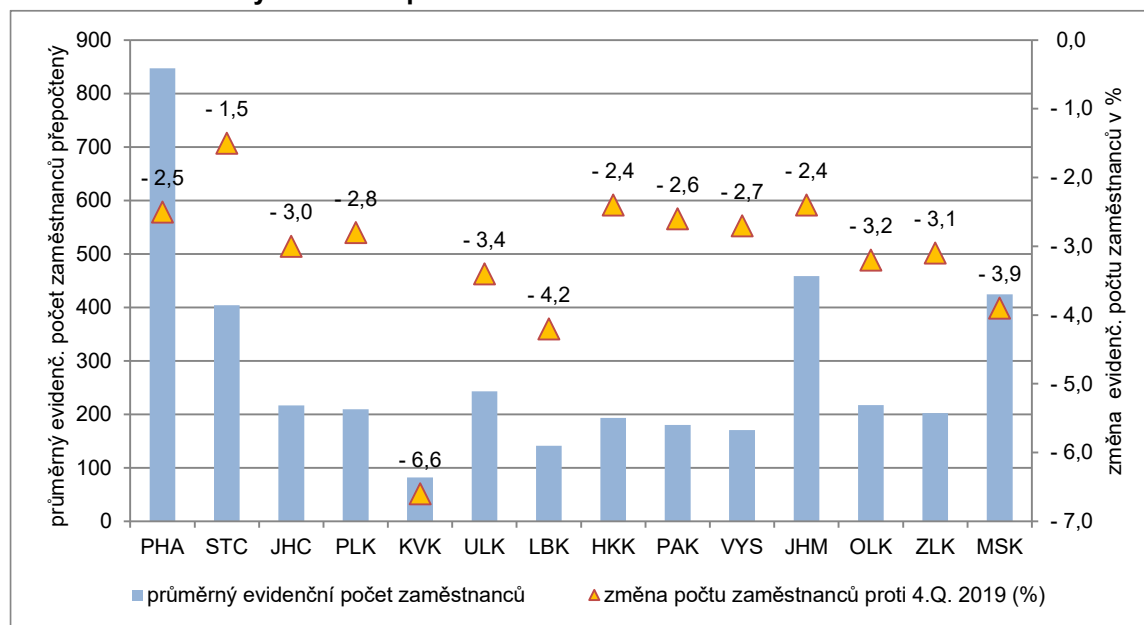


¹⁾ údaje za rok 2020 jsou předběžné

Stejně jako ve 3. čtvrtletí 2020 i v posledním čtvrtletí roku 2020 docházelo ke snižování počtu zaměstnanců. V celé ČR se počet zaměstnanců ve 4. čtvrtletí 2020 snížil meziletočně o 117,2 tisíc, pokles zasáhl všechny kraje, některé přece jen významněji. V Praze pracovalo ve 4. čtvrtletí 847,3 tisíc zaměstnanců, celkem se jejich počet oproti 4. čtvrtletí 2019 snížil o 21,5 tisíc, relativně o -2,5 %. To byl nejvyšší absolutní pokles mezi kraji, ale v relativním vyjádření patřil spíše mezi ty méně významné. Procentuálně nejméně poklesl počet zaměstnanců ve Středočeském (-1,5 %), Jihomoravském a Královéhradeckém kraji (oba -2,4 %). Největší dopad měla koronavirová epidemie na pokles počtu zaměstnanců v Karlovarském (-6,6 %), Libereckém (-4,2 %) a Moravskoslezském kraji (-3,9 %).

KOMENTÁŘ

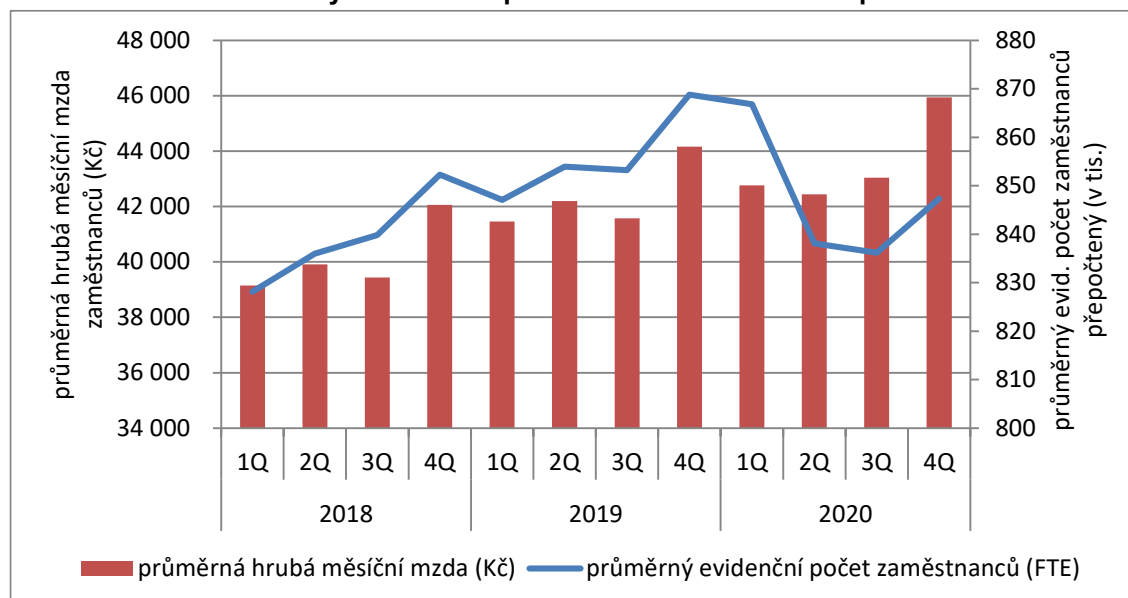
Obrázek 2 Průměrný evidenční počet zaměstnanců v 4. čtvrtletí 2020¹⁾



¹⁾ údaje za rok 2020 jsou předběžné

Obrázek 3 ilustruje vývoj průměrných hrubých mezd a evidenčního počtu zaměstnanců v Praze v jednotlivých čtvrtletích. Průměrné mzdy v posledním čtvrtletí roku bývají většinou vyšší vzhledem k vypláceným mimořádným odměnám ke konci roku. V roce 2020 se k tomuto zvýšení přidaly i další - tzv. covidové - odměny vyplácené například ve zdravotnictví.

Obrázek 3 Průměrné mzdy a evidenční počet zaměstnanců v Praze podle čtvrtletí¹⁾

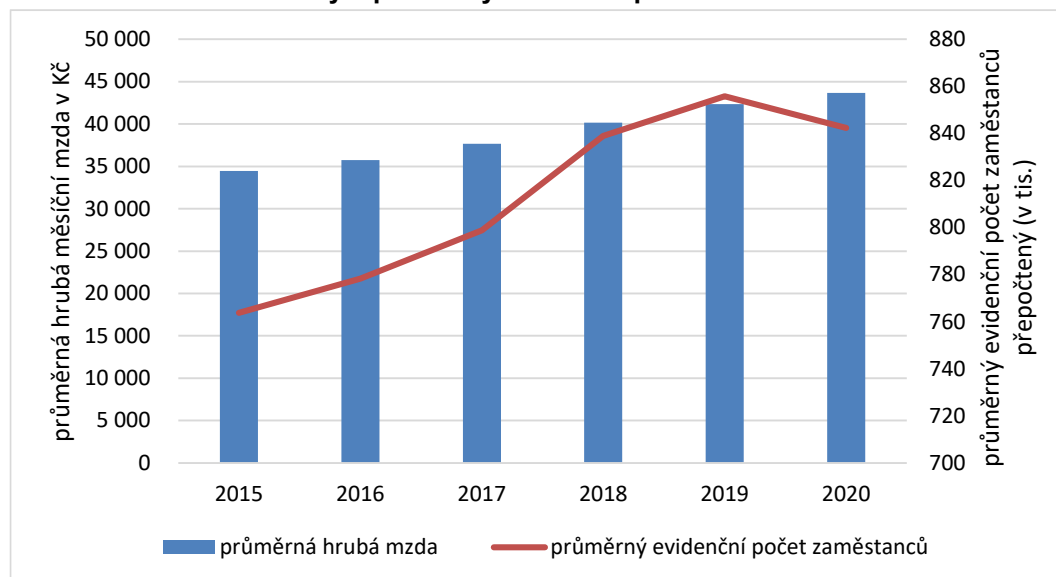


¹⁾ údaje za rok 2020 jsou předběžné

KOMENTÁŘ

Údaje za rok 2020 a vývoj od roku 2015 lze vyčíst z následujícího grafu. **Průměrná hrubá mzda v Praze v roce 2020 byla 43 675 Kč**, čímž převýšila republikový průměr o 22,6 %. Inflace v roce 2020 dosáhla hodnoty 3,2 %, **nominální růst mezd oproti roku 2019 byl v Praze +3,1 %**. **Reálně tak mzda v roce 2020 v Praze poklesla o -0,1 %**.

Obrázek 4 Průměrné mzdy a průměrný evidenční počet zaměstnanců v letech 2015-2020¹⁾



¹⁾ údaje za rok 2020 jsou předběžné

Evidenční počet zaměstnanců v roce 2020 byl 842,4 tisíc, oproti roku 2019 poklesl o 13,4 tisíc osob, což bylo relativně o -1,6 % méně. Vyšší pokles počtu zaměstnanců byl v Moravskoslezském kraji (o -16,6 tisíc) a relativně se jednalo o 3,8 procentní pokles. Relativně nejvíce poklesl počet zaměstnanců v Karlovarském kraji (o 5,5 %), kde zároveň byla v roce 2020 i nejnižší průměrná mzda mezi kraji (31 180 Kč).

Poznámka:

Průměrná hrubá měsíční mzda je podíl mzdových prostředků (vč. příplatků za přesčas, odměn, náhrad mzdy atd.) připadající na jednoho zaměstnance za měsíc. Nevypovídá tedy o výplatě jednoho konkrétního zaměstnance. Výsledky strukturálních výdělkových statistik, kdy jsou k dispozici údaje o výdělcích jednotlivých zaměstnanců, uvádějí, že zhruba dvě třetiny zaměstnanců mají mzdu nižší než je průměr. Průměrná mzda je zjišťována tzv. pracovištní metodou, územní třídění je provedeno podle místa skutečného pracoviště zaměstnanců.

Komentář k vývoji na trhu práce (včetně vývoje mezd a regionálního pohledu): <https://www.czso.cz/csu/czso/cri/vyvoj-ceskeho-trhu-prace-4-ctvrtleti-2020>

Na tuto Rychlou informaci navazuje publikace **Evidenční počet zaměstnanců a jejich mzdy - 4. čtvrtletí 2020**, která vyjde 16. 3. 2021.

Kontakt:

Jana Podhorská
Oddělení informačních služeb Krajské správy ČSÚ v hl. m. Praze
telefon: 737 280 502
e-mail: jana.podhorska@czso.cz