

## KOMENTÁŘ

5. 3. 2024

### Průměrná hrubá mzda v Praze - 4. čtvrtletí 2023

Hrubá měsíční mzda zaměstnanců v Praze dosáhla ve 4. čtvrtletí roku 2023 hodnoty 55 039 Kč a byla tak nejvyšší mezi kraji. Průměr republiky přesáhla o 19,6 %. Oproti 4. čtvrtletí roku 2022 mzda nominálně vzrostla nejméně ze všech krajů (o 5,4 %). Reálně (po započtení 7,6 % inflace) poklesla nejvíce ze všech krajů o 2,0 %.

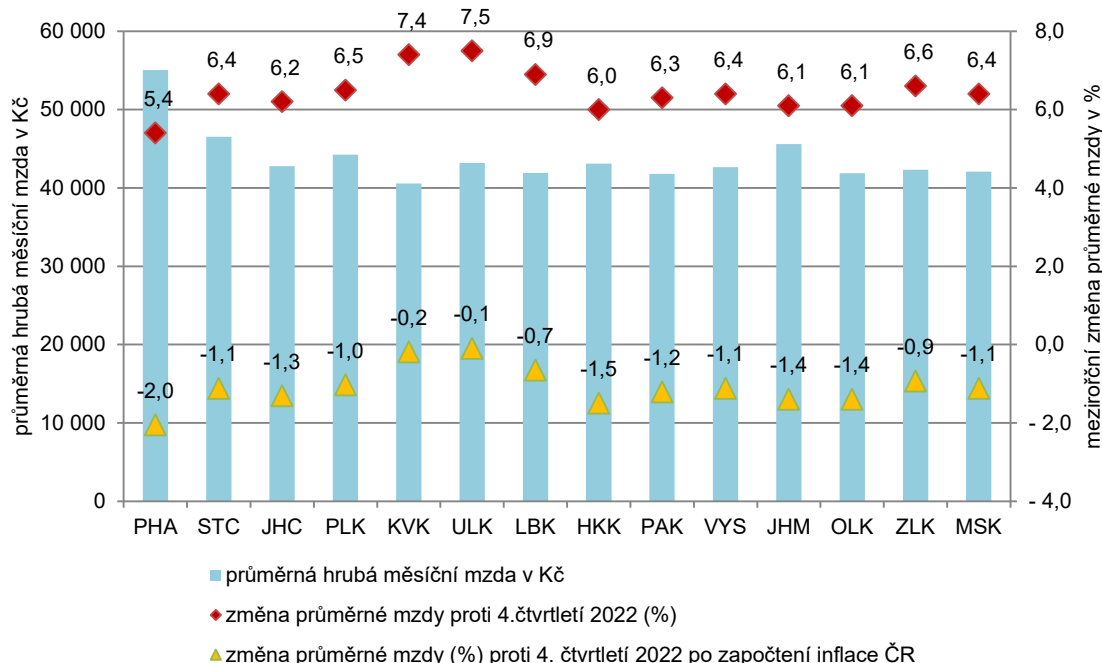
Průměrná hrubá mzda v Praze v celém roce 2023 byla 53 347 Kč. Průměrná mzda v Praze nominálně vzrostla oproti roku 2022 o 6,6 %. V roce 2023 dosáhla inflace hodnoty 10,7 % a průměrná mzda v Praze tak reálně poklesla o 3,7 %.

#### Údaje za 4. čtvrtletí 2023

Ve 4. čtvrtletí 2023 zůstává Praha regionem s nejvyšší průměrnou hrubou měsíční mzdou (55 039 Kč). Zároveň však v Praze mzda vzrostla v porovnání s ostatními kraji meziročně nejméně (o 5,4 %). Reálný pokles mzdy byl pak mezi kraji největší (-2,0 %).

Dalšími kraji, které měly ve 4. čtvrtletí 2023 vyšší mzdovou hladinu, byly Středočeský (46 535 Kč) a Jihomoravský kraj (45 569 Kč). Nejnižších mezd dosáhli opět zaměstnanci v Karlovarském (40 559 Kč), Pardubickém (41 802 Kč), Olomouckém (41 880 Kč) a Libereckém kraji (41 911 Kč).

Obrázek 1 Průměrné hrubé měsíční mzdy ve 4. čtvrtletí 2023 <sup>1)</sup>



<sup>1)</sup> údaje za rok 2023 jsou předběžné

Zatímco kraj s nejvyšší mzdou (Praha) přesahuje republikový průměr o téměř 20 %, kraj s nejnižší mzdou (Karlovarský) má mzdu o 11,9 % nižší než je průměr ČR. Praha má v tomto ohledu výhodu hlavního města:

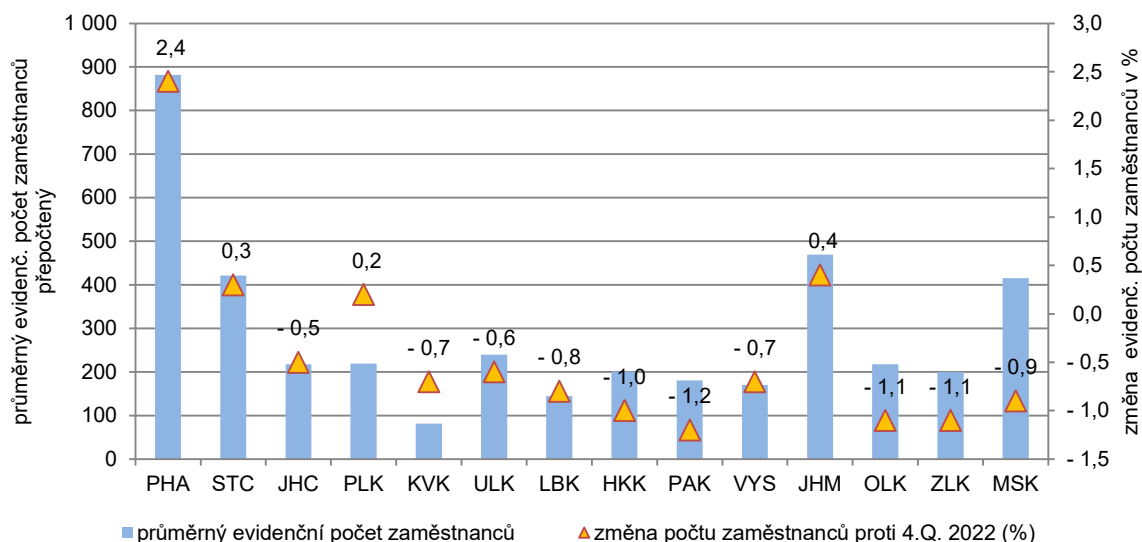
## KOMENTÁŘ

koncentrují se tu firmy, často specializované, podnikající v oblastech s vysokou přidanou hodnotou a vysokými výdělky (například informační technologie, bankovníctví a pojišťovnictví), které přitahují vzdělanější pracovní sílu. Podle posledních ročních údajů z Výběrového šetření pracovních sil za rok 2022 bydlelo v Praze 41,8 % vysokoškoláků (z populace 15-leté a starší), ve výdělkově nejhorších krajích (Karlovarský a Pardubický) byl podíl vysokoškoláků (12,9 % resp. 18,0 %).

Průměrná hrubá měsíční mzda v Praze vzrostla ve 4. čtvrtletí 2023 meziročně o 5,4 %. Po započtení inflace ČR, která dosáhla hodnoty 7,6 %, a byla tak výrazně menší než v roce 2022, **došlo k reálnému poklesu mezd v Praze (o 2,0 %)**. V celé ČR se meziročně v nominálním vyjádření mzdy zvýšily o 6,3 %, po započtení inflace došlo k reálnému poklesu mezd o 1,2 %.

**V Praze bylo ve 4. čtvrtletí 2023 celkem 881,8 tisíc zaměstnanců.** Další kraje s velkým počtem zaměstnanců byly kraje populačně velké, tedy Jihomoravský (469,6 tisíc zaměstnanců), Středočeský (420,8 tis.) a Moravskoslezský kraj (415,0 tis.). Oproti 4. čtvrtletí roku 2022, došlo v posledním čtvrtletí roku 2023 k největšímu růstu počtu zaměstnanců v Praze (o 20,5 tisíc zaměstnanců), Jihomoravském (1,8 tisíc) a Středočeském kraji (1,4 tis.). Počet zaměstnanců ještě neklesl v Plzeňském kraji (růst o 0,5 tisíc zaměstnanců). V deseti krajích však došlo k poklesu počtu zaměstnanců: největší pokles byl zaznamenán v Moravskoslezském kraji (o 3,6 tisíc zaměstnanců), Olomouckém (pokles o 2,5 tis.) a Zlínském a Pardubickém kraji (shodně o 2,2 tis. zaměstnanců).

**Obrázek 2 Průměrný evidenční počet zaměstnanců ve 4. čtvrtletí 2023 <sup>1)</sup>**

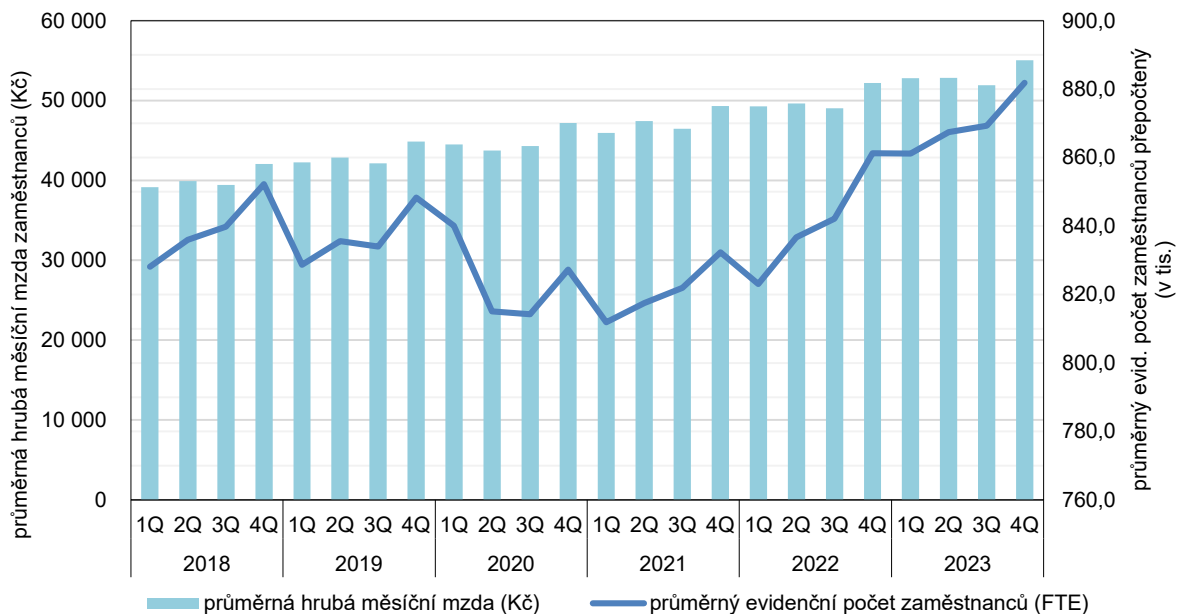


<sup>1)</sup> údaje za rok 2023 jsou předběžné

Obrázek 3 na další straně ilustruje vývoj průměrných hrubých mezd a evidenčního počtu zaměstnanců v Praze v jednotlivých čtvrtletích. Po covidovém útlumu počtu zaměstnanců v letech 2020 a 2021 jejich počet od 2. čtvrtletí roku 2022 roste. Průměrné mzdy v posledním čtvrtletí roku bývají většinou vyšší vzhledem k vypláceným mimořádným odměnám ke konci roku.

## KOMENTÁŘ

**Obrázek 3 Průměrné mzdy a evidenční počet zaměstnanců v Praze podle čtvrtletí <sup>1)</sup>**



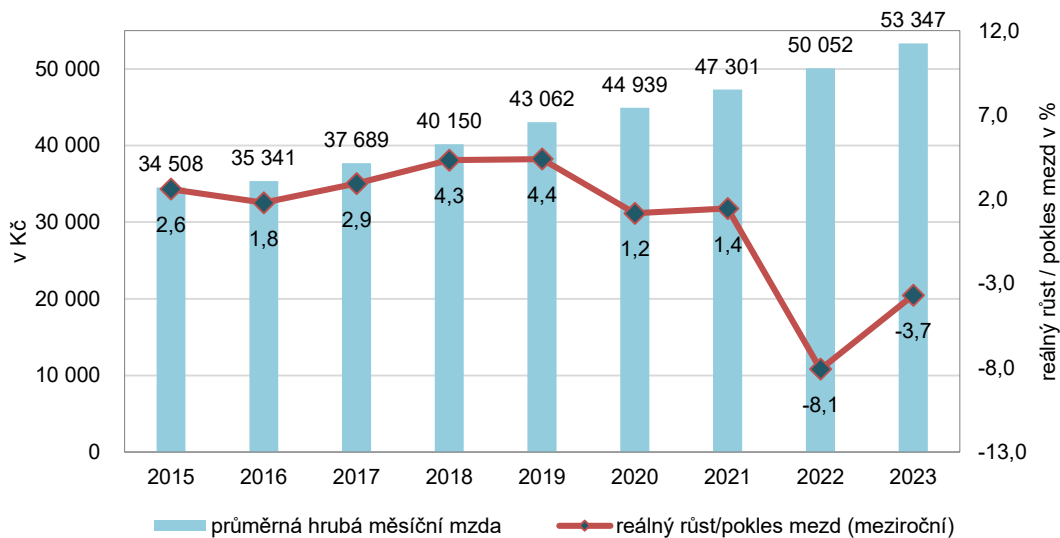
<sup>1)</sup> údaje za rok 2023 jsou předběžné

### Údaje za rok 2023

Průměrná hrubá mzda v Praze v roce 2023 byla 53 347 Kč, čímž převýšila republikový průměr o 23,1 %. Průměrná mzda v Praze pak byla o 42,4 % vyšší než v kraji s nejnižší mzdou (Karlovarský). Nominální růst mezd oproti roku 2022 byl v Praze nejmenší z krajů (6,6 %). Inflace v roce 2023 dosáhla hodnoty 10,7 % a mzdy pražských zaměstnanců tak v reálném vyjádření (po započtení inflace) meziročně poklesly o 3,7 %. Obrázek 4 ilustruje výši mezd a reálný vývoj mezd v Praze v posledních devíti letech. Zpomalení růstu reálných mezd Pražanů bylo zřetelné již v roce 2020, v posledních dvou letech se však mírný reálný růst změnil v reálný pokles mezd.

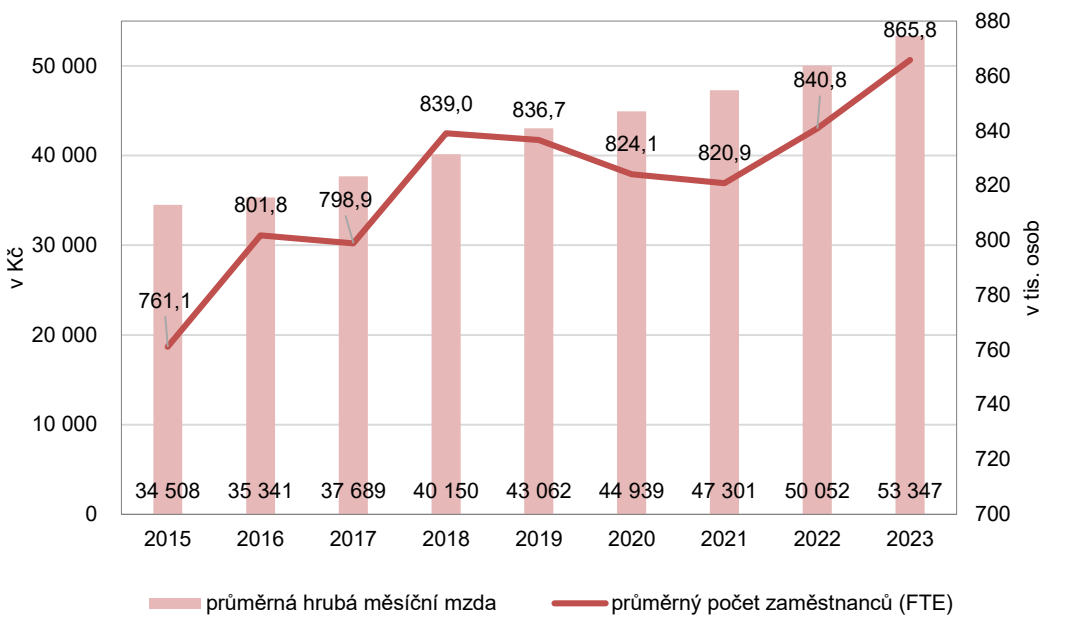
## KOMENTÁŘ

**Obrázek 4 Průměrná hrubá měsíční mzda a reálný růst mezd v Praze – roční údaje <sup>1)</sup>**



<sup>1)</sup> údaje za rok 2023 jsou předběžné

**Obrázek 5 Průměrné mzdy a průměrný evidenční počet zaměstnanců v Praze – roční údaje<sup>1)</sup>**



<sup>1)</sup> údaje za rok 2022 jsou předběžné

Evidenční počet zaměstnanců v Praze byl **v průměru roku 2023** na úrovni cca 865,8 tisíc, oproti roku 2022 vzrostl výrazně o 25,0 tisíc osob, což v relativním vyjádření představovalo nárůst 3,0 %. V minulém roce

## KOMENTÁŘ

(2022) rostl počet zaměstnanců ve většině krajů, i když velmi mírně. V roce 2023 došlo k meziročnímu růstu počtu zaměstnanců již jen v Praze (25,0 tisíc), Plzeňském (2,0 tisíc, 0,9 %), Jihomoravském (0,3 tisíc, 0,1 %) a Středočeském kraji (0,2 tisíc, 0,0 %). Počet zaměstnanců odpovídá údajům zjištěným pracovištní metodou, tzn. zaměstnanci jsou územně tříděni podle místa pracoviště. Významná část zaměstnanců pracujících v Praze má bydliště ve Středočeském kraji.

### *Poznámka:*

*V textu se vždy jedná o průměrnou hrubou měsíční mzdu zaměstnanců. Průměrná hrubá měsíční mzda je podíl mzdových prostředků (vč. příplatků za přesčas, odměn, náhrad mzdy atd.) bez ostatních osobních nákladů (OON) připadající na jednoho zaměstnance evidenčního počtu za měsíc. Nevypovídá tedy o výplatě jednoho konkrétního zaměstnance. Výsledky strukturálních výdělkových statistik uvádějí, že zhruba dvě třetiny zaměstnanců mají mzdu nižší než je průměr. Průměrná mzda je zjišťována tzv. pracovištní metodou, územní třídění je provedeno podle místa skutečného pracoviště zaměstnanců. Z hrubé mzdy jsou zaměstnavatelem za zaměstnance odvedeny příslušné částky na zdravotní pojištění, sociální zabezpečení a zálohy na daně z příjmu a zaměstnanci je vyplácena mzda čistá. Reálná mzda je průměrná hrubá měsíční mzda po započtení vlivu inflace, tj. růstu spotřebitelských cen.*

*Komentář k vývoji na trhu práce (včetně vývoje mezd a regionálního pohledu): [Vývoj českého trhu práce - 4. čtvrtletí 2023 | ČSÚ \(czso.cz\)](#)*

*Na tuto Rychlou informaci navazuje publikace [Evidenční počet zaměstnanců a jejich mzdy - 4. čtvrtletí 2023, která vyjde 11. 3. 2024](#)*

### **Kontakt:**

Mgr. Jana Podhorská  
Oddělení informačních služeb Krajské správy ČSÚ v hl. m. Praze  
telefon: 737 280 502  
e-mail: [jana.podhorska@czso.cz](mailto:jana.podhorska@czso.cz)