

KOMENTÁŘ

20. 3. 2020

Pohyb obyvatelstva v hl. m. Praze v roce 2019

Hl. m. Praha bylo v roce 2019 po Středočeském kraji druhým nejlidnatějším krajem Česka. V průběhu roku 2019 vzrostl v Praze počet obyvatel podle předběžných výsledků o 15 645 osob na celkových 1 324 277 obyvatel. Za nárůstem počtu obyvatel stál především přírůstek stěhováním (+ 12 890 osob), přirozenou měnou přibýlo 2 755 osob. Meziročně se mírně zvýšil počet sňatků, přistěhovaných, vystěhovaných, přírůstek stěhováním a celkový přírůstek. Naopak meziroční pokles byl zaznamenán u počtu rozvodů, živě narozených, zemřelých a přirozeného přírůstu.

Tabulka 1: Obyvatelstvo hl. m. Prahy v letech 2018 a 2019 (absolutně, relativně, meziroční změny)

Ukazatel	Počet absolutně			Počet na 1 000 obyvatel	
	2018	2019 ^{p)}	Rozdíl 2019 ^{p)} -2018	2018	2019 ^{p)}
Sňatky	6 549	6 841	292	5,0	5,2
Rozvody	2 798	2 743	-55	2,1	2,1
Živě narození	15 460	14 933	-527	11,9	11,4
z toho mimo manželství ¹⁾	6 294	6 025	-269	40,7	40,3
Zemřelí	12 417	12 178	-239	9,5	9,3
z toho do 1 roku ²⁾	31	30	-1	2,0	2,0
Potraty celkem ³⁾	4 104	3 669	-435	3,1	2,8
z toho umělá přerušeni těhotenství	2 345	2 067	-278	1,8	1,6
Přistěhovaní	40 503	42 328	1 825	31,1	32,2
Vystěhovaní	29 427	29 438	11	22,6	22,4
Přirozený přírůstek	3 043	2 755	-288	2,3	2,1
Přírůstek stěhováním	11 076	12 890	1 814	8,5	9,8
z toho s ostatními regiony ČR	-1 458	-1 937	-479	-1,1	-1,5
z toho se zahraničím	12 534	14 827	2 293	9,6	11,3
Celkový přírůstek	14 119	15 645	1 526	10,9	11,9
Počet obyvatel k 31. 12.	1 308 632	1 324 277	15 645	x	x
Střední stav obyvatelstva	1 301 135	1 315 311	14 176	x	x

Poznámky:

^{p)} za rok 2019 se jedná o předběžné údaje; údaje z roku 2018 jsou definitivní

¹⁾ relativní údaj udává podíl živě narozených dětí mimo manželství (v %)

²⁾ relativní údaj je na 1 000 živě narozených

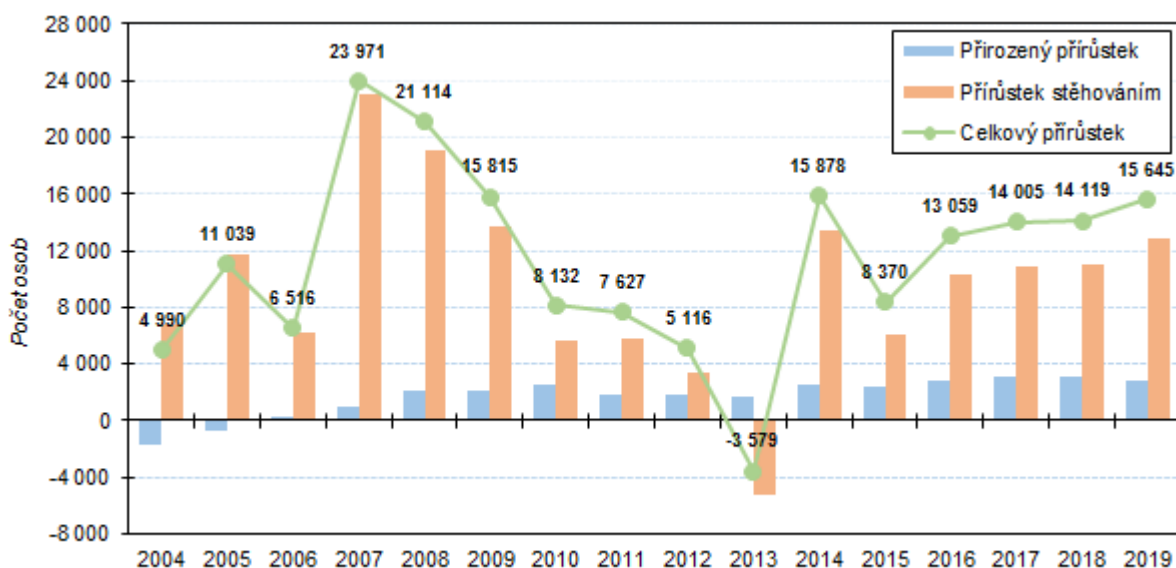
³⁾ Pramen: Ústav zdravotnických informací a statistiky ČR

K 31. prosinci 2019 žilo v Praze podle předběžné statistické bilance **1 324 277 obyvatel**, z nichž bylo 51,1 % žen. Během roku 2019 **se počet obyvatel Prahy zvýšil o 15 645 osob**, což bylo o 10,8 % více než v předchozím roce. Na nárůstu se více podíleli muži, jejichž počet se zvýšil o 9 277, zatímco žen přibýlo 6 368. K nárůstu počtu obyvatel během roku 2019 došlo u 10 ze 14 krajů Česka. Praha zaznamenala druhý nejvyšší nárůst v absolutním vyjádření, v přepočtu na tisíc obyvatel byl nárůst ze všech krajů dokonce největší. Nejvíce se zvýšil počet obyvatel ve Středočeském kraji (o 15 809 obyvatel) a po hl. m. Praze v Plzeňském kraji (o 5 227 obyvatel).

KOMENTÁŘ

Celkový populační přírůstek Prahy zajistilo v roce 2019 především **stěhováním**, díky němuž přibýlo v kraji 12 890 obyvatel (meziroční nárůst o 16,4 %). Na přírůstku stěhováním se podílelo výhradně stěhováním ze zahraničí, odkud se do Prahy přistěhovalo o 14 827 osob více, než se z ní vystěhovalo. Naopak stěhováním s ostatními regiony Česka Praha obyvatele ztrácela (-1 937 osob), což byla ztráta o 479 osob vyšší než v roce 2018. V roce 2019 se do Prahy přistěhovalo celkem 42 328 osob, což bylo o 4,5 % více než ve stejném období loňského roku. Vystěhovalých osob z Prahy bylo 29 438, což bylo oproti předchozímu roku pouze o 11 osob více (tj. v relativním vyjádření beze změny).

Obrázek 1: Přirozený, migrační a celkový přírůstek v hl. m. Praze v letech 2004 až 2019



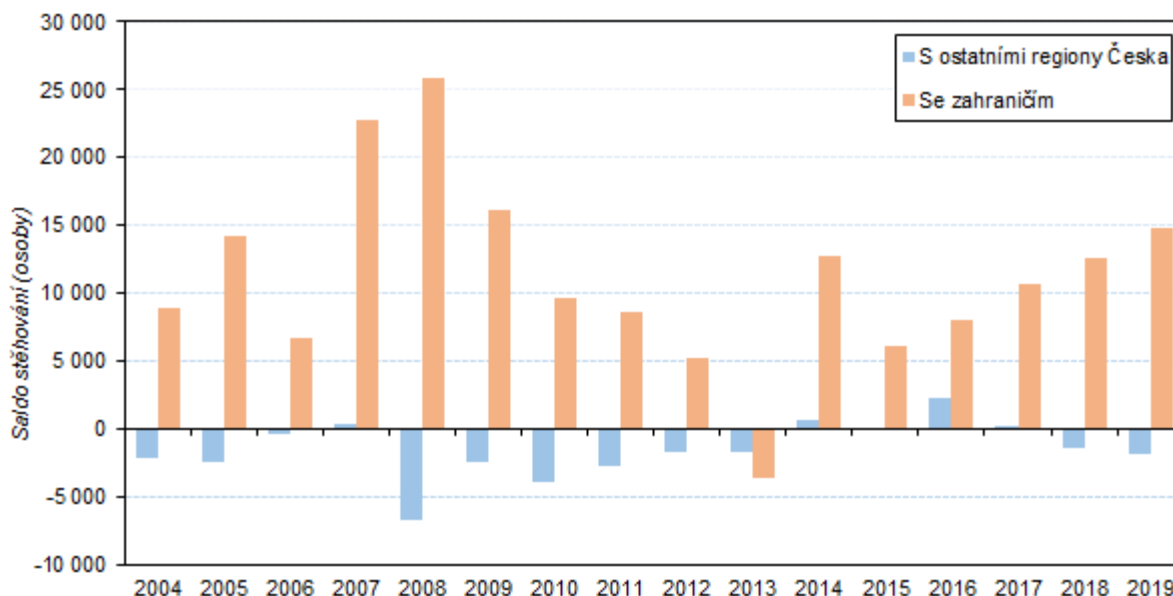
Přirozenou měnou se v roce 2019 zvýšil počet obyvatel o 2 755 osob, oproti roku 2018 se tak přirozený přírůstek snížil o 9,5 %. Počet živě narozených se snížil více (o 3,4 %), než počet zemřelých (pokles o 1,9 %). Během roku 2019 přišlo na svět 14 933 dětí a zemřelo celkem 12 178 osob. Převaha počtu narozených nad počtem zemřelých byla v Praze poprvé po delší době pozorována v roce 2006 a od té doby - na rozdíl od situace v ČR celkem – tento stav stále přetrvává.

Při relativním vyjádření jednotlivých složek pohybu obyvatel (tj. v přepočtu na tisíc obyvatel) se Praha zařadila v roce 2019 na přední pozici mezi kraji republiky. Na tisíc obyvatel vykázala Praha nejvyšší počet živě narozených dětí (11,4 ‰), nejnižší počet zemřelých (9,3 ‰), a tedy i nejvyšší přirozený přírůstek (2,1 ‰), nejvyšší počet přistěhovalých (32,2 ‰) a vystěhovalých (22,4 ‰) obyvatel a nejvyšší celkový přírůstek (11,9 ‰). Dále Praha vykázala druhý nejvyšší migrační přírůstek (9,8 ‰), hned po Středočeském kraji.

Počet sňatků v Praze v roce 2019 byl 6 841 a oproti stejnému období předchozího roku došlo k nárůstu o 4,5 %. Počet uzavřených manželství v přepočtu na tisíc obyvatel dosáhl hodnoty 5,2 a byl tak čtvrtý nejvyšší mezi všemi kraji Česka. **Počet rozvodů** dosáhl v roce 2019 hodnoty 2 743. Ve srovnání s ostatními kraji Česka byl počet rozvodů na tisíc obyvatel v Praze druhý nejnižší (2,1 ‰).

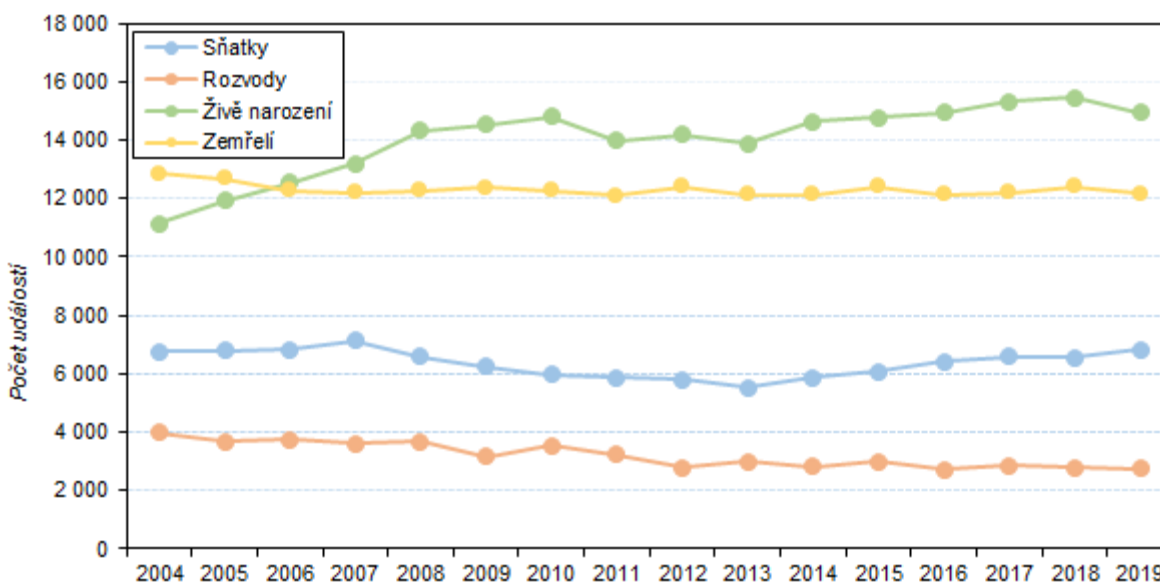
KOMENTÁŘ

Obrázek 2: Saldo stěhování s ostatními regiony Česka a se zahraničím v hl. m. Praze v letech 2004 až 2019



Podíl dětí narozených mimo manželství se v Praze meziročně nepatrně snížil na 40,3 % (za rok 2018 to bylo 40,7 %), stále zůstává pod průměrem Česka (48,2 %). Mezi kraji se jednalo o nejnižší hodnotu. Z celkového počtu 14 933 živě narozených dětí tvořily prvorozené děti 52,4 %, druhorozených bylo 37,2 % a děti třetího a vyššího pořadí se na všech živě narozených dětech podílely z 10,4 %.

Obrázek 3: Sňatky, rozvody, živě narození a zemřelí v hl. m. Praze v letech 2004 až 2019



KOMENTÁŘ

Nejlidnatější **městskou částí** Prahy k 31. prosinci 2019 byla Praha 4 se 132 068 obyvateli. Mezi městské části s nejvyšším počtem obyvatel patřila dále Praha 10 (110 571 obyvatel), Praha 6 (107 213 obyvatel), Praha 8 (106 218 obyvatel) a Praha 5 (88 225 obyvatel).

Městskou částí s nejnižším počtem obyvatel k 31. prosinci 2019 byla Praha-Nedvězí se 333 osobami, dále následovaly Praha-Královice (407 osob), Praha-Přední Kopanina (693 obyvatel), Praha-Benice (704 osob) a Praha-Lochkov (828 obyvatel).

Z celkového počtu 57 městských částí byl v roce 2019 zaznamenán celkový přírůstek počtu obyvatel u 52 městských částí. Největší nárůst počtu obyvatel v roce 2019 měly městské části Praha 5 (+1 793 obyvatel), Praha 6 (+1 591 obyvatel), Praha 9 (+1 427 obyvatel), Praha 4 (+1 167 obyvatel) a Praha 12 (+816 obyvatel). Celkový úbytek počtu obyvatel v roce 2019 vykázaly městské části Praha 11 (-228 obyvatel), Praha 17 (-133 obyvatel), Praha-Petrovice (-43 obyvatel), Praha-Královice (-7 obyvatel) a Praha-Benice (-2 obyvatel).

Relativně, tedy v přepočtu na tisíc obyvatel dané městské části, vzrostl meziročně nejvíce počet obyvatel v MČ Praha-Březiněves (+ 85,6 ‰), Praha-Řeporyje (+ 74,9 ‰), Praha-Klánovice (+ 54,4 ‰), Praha-Dolní Měcholupy (+51,7 ‰) a Praha-Nedvězí (+46,1 ‰).

Naopak, relativně nejvíce poklesl počet obyvatel v městských částech Praha-Královice (-17,1 ‰), Praha-Petrovice (-7,1 ‰), Praha 17 (-5,5 ‰), Praha 11 (-2,9 ‰) a Praha-Benice (-2,8 ‰).

Během roku 2019 byl u většiny městských částí počet přistěhovaných vyšší než počet vystěhovaných a u 5 městských částí byl migrační přírůstek záporný. Migrací získaly nejvíce obyvatel městské části Praha 6 (1 489 osob), Praha 5 (1 450 obyvatel), Praha 4 (1 313 osob), Praha 9 (1 183 obyvatel) a Praha 10 (732 osob). Naopak nejvyšší migrační úbytky zaznamenaly městské části Praha 11 (-225 obyvatel), Praha 17 (-186 obyvatel), Praha-Petrovice (-79 obyvatel), Praha-Benice (-9 obyvatel) a Praha-Královice (-5 obyvatel).

U 48 městských částí Prahy byl v roce 2019 počet živě narozených dětí vyšší než počet zemřelých osob a u 9 městských částí byl přirozený přírůstek záporný. Nejvyšší přirozený přírůstek byl zaznamenán v Praze 13 (397 obyvatel), Praze 5 (343 obyvatel), Praze 7 (266 obyvatel), Praze 9 (244 obyvatel) a Praze 3 (169 obyvatel). Naopak nejvyšší přirozený úbytek byl zaznamenán v Praze 4 (-146 obyvatel), Praze 10 (-116 obyvatel), Praze 8 (-80 obyvatel), Praze-Nebošicích (-6 obyvatel) a Praze-Ďáblicích (-4 obyvatel).

Metodická poznámka:

Veškeré zpracovávané údaje se týkají obyvatel, kteří mají na území hl. m. Prahy trvalé bydliště, a to bez ohledu na státní občanství. Od roku 2001 (v návaznosti na sčítání lidu, domů a bytů 2001) údaje zahrnují i cizince s vízy nad 90 dnů (podle zákona č. 326/1999 Sb., o pobytu cizinců), a taktéž cizince s přiznaným azylem (podle zákona č. 325/1999 Sb., o azylu). Od 1. 5. 2004, v návaznosti na tzv. Euronovelu zákona č. 326/1999 Sb., o pobytu cizinců, se údaje týkají občanů zemí EU s přechodným pobytem na území hl. m. Prahy a občanů třetích zemí s dlouhodobým pobytem. Údaje zohledňují rovněž události (sňatky, narození, úmrtí) občanů s trvalým pobytem na území hl. m. Prahy, které nastaly v cizině.

KOMENTÁŘ

Údaje o potratech jsou předběžné, ČSÚ údaje přebírá od Ústavu zdravotnických informací a statistiky ČR.

Veškeré údaje za rok 2019 jsou předběžné.

Více informací naleznete v publikaci [Stav a pohyb obyvatelstva v ČR - rok 2019](#)

Kontakt:

Mgr. Martin Slaviček

Oddělení informačních služeb Krajské správy ČSÚ v hl. m. Praze

Tel.: 274 054 223

E-mail: martin.slavicek@czso.cz