

KOMENTÁŘ

27. 1. 2021

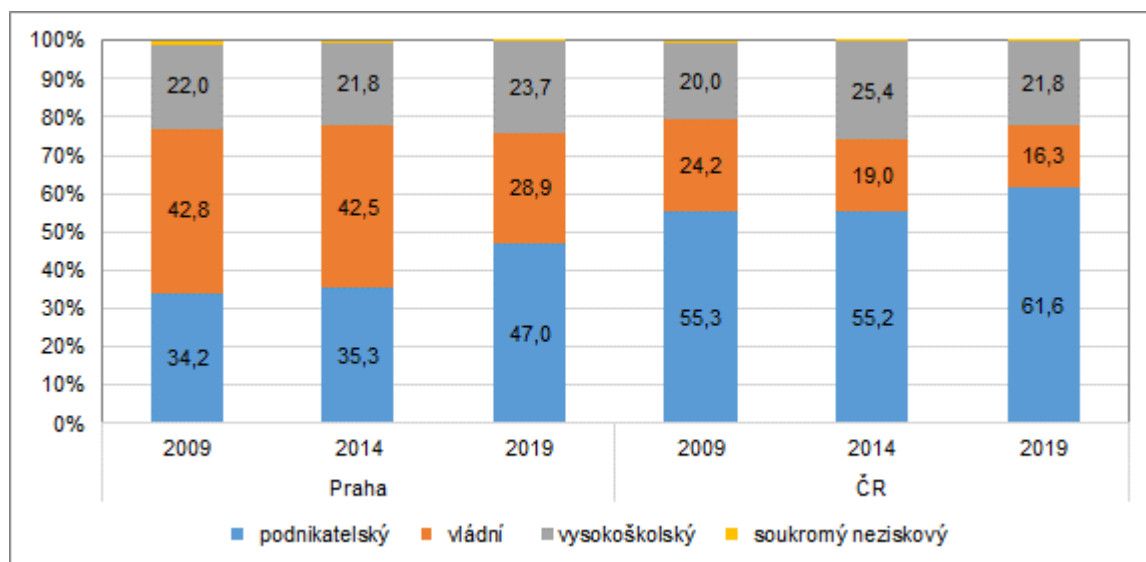
Výzkum a vývoj v Praze v letech 2005-2019

V Praze pracovalo ve výzkumu a vývoji (dále VaV) v roce 2019 celkem téměř 40,5 tisíc zaměstnanců. Zhruba 28,4 tisíc pracovníků se věnovalo VaV aktivitám na plný pracovní úvazek. V Praze tak pracovalo bezmála 35 % všech zaměstnanců VaV v ČR. Výzkumných pracovníků bylo 16,6 tisíc, což je 59 % všech zaměstnanců VaV v Praze. Ve světě výzkumu a vývoje dominují muži. Podíl žen mezi výzkumnými pracovníky byl 28 %, v ČR celkem to bylo o něco méně (24 %). Výdaje na VaV dosáhly v roce 2019 v Praze 40,1 mld. Kč. Nejvyšší podíl výdajů byl v podnikatelském sektoru (47 %), ale zároveň je Praha jediným krajem, kde tento sektor nepřekročil 50% podíl. V Praze má důležité postavení také sektor vládní a vysokého školství, kde zároveň pracuje i významná část výzkumných pracovníků, technických, odborných a ostatních pracovníků výzkumu a vývoje.

V Praze je ve výzkumu a vývoji[1] celkem 40,5 tisíc zaměstnanců, což je 35 % všech zaměstnanců pracujících ve výzkumu a vývoji v České republice. Počet těchto zaměstnanců v dlouhodobém pohledu roste, proti roku 2018 se zvýšil o 5,7 %, přičemž nárůst byl zaznamenán téměř ve všech krajích. Krajem, kde je zaznamenán druhý nejvyšší počet těchto zaměstnanců, je Jihomoravský kraj (22,9 tis.). V Praze a Jihomoravském kraji je tak zaměstnáno téměř 55 % všech zaměstnanců výzkumu a vývoje.

Pokud chceme vědět, kolik osob se věnuje výzkumu a vývoji na plný úvazek, musíme vyhledat ukazatel Počet zaměstnanců ve VaV přepočtený na plný pracovní úvazek věnovaný VaV aktivitám (FTE). V Praze se pouze VaV věnuje celkem 28,4 tisíc zaměstnanců, v druhém Jihomoravském kraji pak 15 tisíc. Pražští zaměstnanci VaV tak tvoří téměř 36 % všech zaměstnanců VaV v České republice věnující se pouze výzkumu a vývoji. Doplňujeme, že v ČR pracovalo na plný úvazek ve vědě a výzkumu 79,2 tisíc osob.

Graf 1 Zaměstnanci a výzkumní pracovníci ve výzkumu a vývoji v Praze (2005-2019)



KOMENTÁŘ

Mezi zaměstnance pracující plně ve VaV jsou zařazeni jak výzkumní pracovníci, techničtí a odborní pracovníci, tak ostatní pracovníci (např. sekretářky) ve výzkumu a vývoji. **Výzkumných pracovníků** bylo v Praze 16,6 tisíc, což představuje 59 % všech pražských zaměstnanců VaV. Pražští výzkumní pracovníci tvořili v roce 2019 cca 39 % všech výzkumníků v ČR. Z dlouhodobého pohledu se snižuje koncentrace výzkumných pracovníků do Prahy. Dochází k poklesu podílu Prahy na celkovém počtu výzkumných pracovníků v ČR.

Mezi výzkumnými pracovníky převládají pracující v podnikatelském sektoru. V roce 2019 jich bylo 5,8 tisíc a na celkovém počtu výzkumníků se podíleli 35 %. Téměř stejně velkou skupinou jsou výzkumníci pracující ve vládním sektoru (5,2 tisíc) a vysokoškolském sektoru (5,54 tisíc). Oproti předchozímu roku počet výzkumných pracovníků v podnikatelském sektoru poklesl (jejich počet se snížil o 10 %), zatímco ve vládním, vysokoškolském i v neziskovém sektoru počty výzkumníků vzrostly.

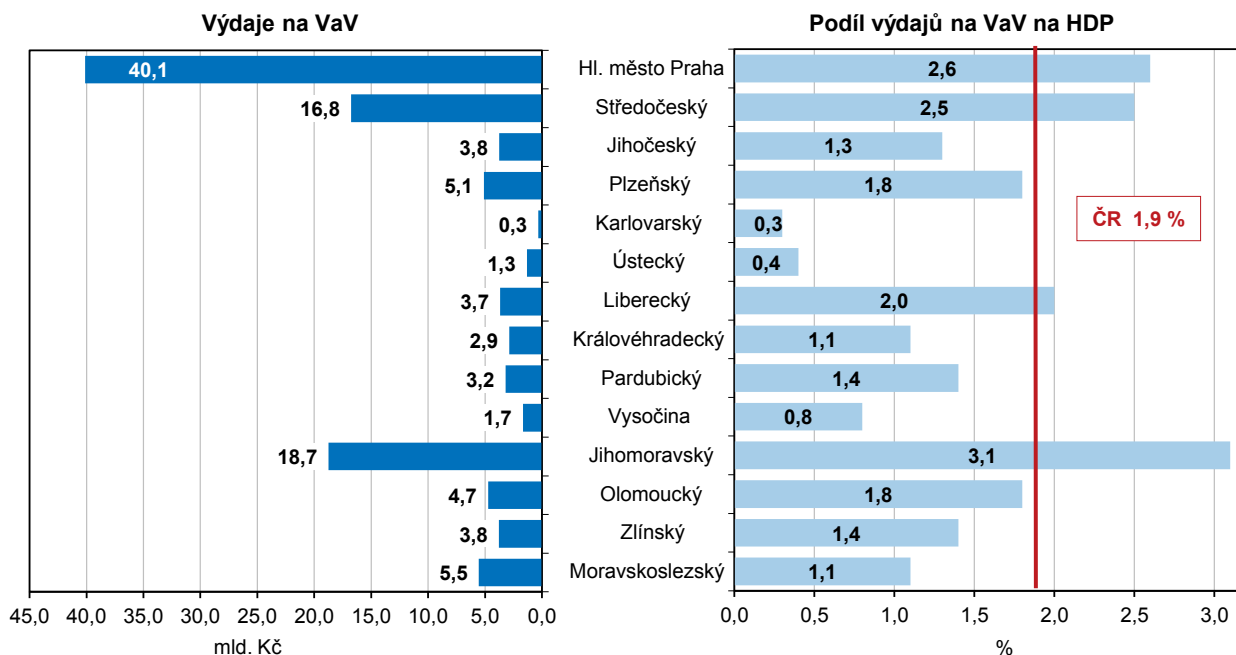
Zajímavý je **podíl žen mezi výzkumnými pracovníky a ostatními zaměstnanci VaV** (kam pro účely tohoto textu zařazujeme zaměstnance, kteří pracují ve VaV ale nejsou výzkumnými pracovníky – tedy technické a ostatní pracovníky). Ve světě vědy dominují muži. Platí to jak v ČR, tak také v Praze. Mezi výzkumnými pracovníky je žen výrazně méně než mezi ostatními pracovníky, kteří jsou zaměstnáni ve vědě a výzkumu. V Praze byl v roce 2019 podíl žen mezi výzkumnými pracovníky (28 %) o něco vyšší než byl průměr ČR (24 %). Mezi ostatními zaměstnanci výzkumu a vývoje bylo žen více – v Praze to bylo 41 % a v ČR celkem 34 %. Z dat ČSÚ plyne, že zastoupení žen mezi výzkumníky i mezi ostatními zaměstnanci, se mezi lety 2005 až 2019 mírně snížilo. Tento jev pozorujeme jak v Praze, tak v ČR celkem.

Nejvíce výzkumných pracovníků v Praze je zaměstnáno v sektoru vládním (49 % všech pražských výzkumných pracovníků). Jejich zastoupení se však dlouhodobě snižuje (v roce 2005 jich ve vládním sektoru pracovalo dokonce 54 %). Z velké části pak výzkumné pracovníce působí v sektoru vysokoškolském (37 %). V podnikatelském sektoru jich pracuje relativně nejméně (18 %), ale zato jejich zastoupení mezi ostatními výzkumnicemi roste.

Celkové výdaje na výzkum a vývoj v hlavním městě Praze dosáhly 40,1 miliard Kč. V celé ČR to bylo 111,6 mld. Kč. V Praze bylo realizováno 36 % výdajů na VaV, v Jihomoravském kraji téměř 17 % a ve Středočeském 15 % všech výdajů na VaV. V těchto třech krajích tedy bylo realizováno 68 % všech výdajů na VaV v ČR. Při bližším pohledu by byly výdaje ještě více územně koncentrovány a to do Prahy, Brna a v případě Středočeského kraje do několika málo měst nebo obcí (např. tam, kde byla vybudována vědeckovýzkumná centra).

KOMENTÁŘ

Graf 2 Výdaje na výzkum a vývoj podle krajů v roce 2019



Mezi lety 2005 a 2019 mírně poklesl podíl výdajů na výzkum a vývoj realizovaných v Praze, naopak mírně vzrostl podíl výdajů realizovaných ve Středočeském a Jihomoravském kraji na celkových výdajích v ČR.

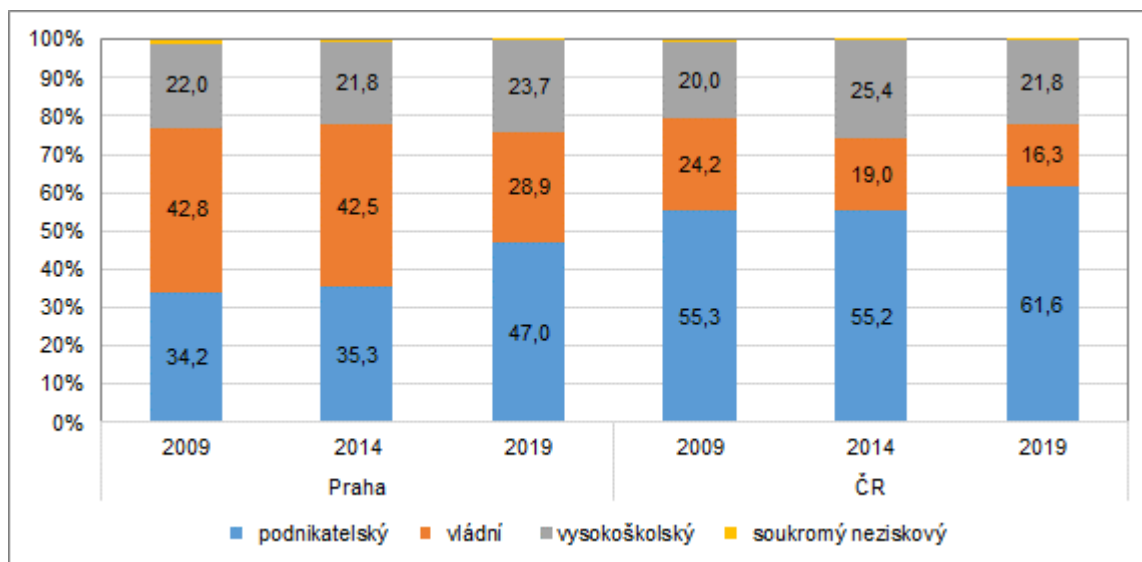
V Praze bylo v roce 2019 vynaloženo nejvíce výdajů na VaV v podnikatelském sektoru (18,8 mld. Kč, 47 %), ale zároveň byla Praha jediným krajem, kde tento sektor nepřekročil 50% podíl. Vzhledem k přítomnosti univerzit a dalších veřejných institucí zabývajících se výzkumem, je zde velká část výdajů na VaV uskutečňována vládním (11,6 mld. Kč v roce 2019, 29 %) a vysokoškolským (9,5 mld. Kč, 24 %) sektorem. Nicméně v Praze dochází od roku 2005 k pozvolnému zvyšování podílu podnikatelského sektoru na celkových výdajích na VaV.

Výši výdajů na VaV ovlivňuje také **čerpání finančních prostředků z fondů EU nebo jiných fondů**. Tak tomu bylo zejména v letech 2012 až 2015, kdy byly čerpány prostředky z evropských fondů z programového období 2007-2013.

Výdaje na VaV jsou podle druhu výdajů děleny na běžné a investiční. Výdaje v roce 2019 dosáhly v Praze celkem 40,1 mld. Kč a běžné výdaje z nich tvořily 92 % všech výdajů. Investiční výdaje dosáhly hodnoty necelých 3,1 mld. Kč, tedy 8 % všech výdajů. Mzdové náklady tvoří od roku 2010 více jak polovinu běžných nákladů. Zatímco v roce 2005 tvořil jejich podíl na běžných nákladech 47 %, v roce 2019 už to bylo 62 %.

KOMENTÁŘ

Graf 3 Výdaje na VaV podle sektorů provádění v Praze a ČR (2009, 2014, 2019)



Tabulka 1 Výdaje na VaV v Praze a ČR podle zdroje financování (v mil. Kč)

		2010	2011	2012	2013	2014	2015	2016	2017	2018	2019
Praha	Celkové výdaje	20 882	22 941	24 689	26 165	29 443	32 999	27 632	32 034	36 868	40 115
	Podnikatelské	7 315	7 855	9 259	9 774	10 906	12 164	12 595	15 637	17 500	19 014
	Veřejné z ČR	12 608	13 621	13 314	13 341	14 093	14 755	14 099	15 166	17 078	18 528
	Veřejné ze zahraničí	919	1 424	2 078	2 956	4 306	5 893	741	989	2 132	2 385
	Ostatní z ČR	40	42	38	94	139	186	197	242	158	187
ČR	Celkové výdaje	52 974	62 753	72 360	77 853	85 104	88 663	80 109	90 386	102 754	111 622
	Podnikatelské	26 757	29 890	33 464	37 832	43 262	45 607	48 217	53 839	59 947	64 736
	Veřejné z ČR	23 539	26 179	26 616	27 045	28 034	28 563	28 535	31 232	35 037	37 581
	Veřejné ze zahraničí	2 216	6 093	11 622	12 576	13 252	13 820	2 667	4 307	6 621	8 064
	Ostatní z ČR	461	591	658	400	556	674	691	1 008	1 150	1 241

Pozn. Ostatní zdroje z ČR tvoří součet vlastních příjmů vysokých škol a soukromého neziskového sektoru.

Nejvíce jsou výzkum a vývoj financovány z podnikatelských zdrojů. V Praze ze 47 %, v ČR celkem z 62 % a v sousedním Středočeském kraji je to dokonce ze 79 % (zde hraje roli dominance zpracovatelského průmyslu, kde je výzkum a vývoj financovaný soukromými podniky). Co se týče podílu veřejných zahraničních zdrojů (kam z většiny patří právě již zmiňované strukturální a investiční fondy EU), tak jejich výdaje pro Prahu v letech 2018 a 2019 vzrostly. Podobně je na tom i celá ČR. V Praze jde většina financí určených na výzkum a vývoj do přírodních (51 %) a technických věd (26 %). Na sociální a humanitní vědy jde dohromady 11 % výdajů na VaV. Přibližně 9 % výdajů pak míří do lékařských věd.

KOMENTÁŘ

Mnoho dalších informací najdete v aktualizované **sadě tabulek** s podrobnějším pohledem na oblast výzkumu a vývoje, který je možné získat z výkaznictví nebo z administrativních zdrojů dat.

[Výzkum a vývoj v mezikrajském srovnání - tabulky](#)

Další poznatky z těchto oblastí můžete získat v samostatné publikaci z roku 2017:

[Výzkum, vývoj a informační technologie v mezikrajském srovnání v letech 2007 až 2017](#)

Kontakt:

Mgr. Tomáš Slavíček

Oddělení informačních služeb Krajské správy ČSÚ v hl. m. Praze

Tel.: 274 052 507

E-mail: tomas.slavicek@czso.cz

[1] Výzkum a vývoj (VaV) je sousloví používané pro činnosti, které systematicky pracují na rozšíření stávajícího poznání, získání nových znalostí nebo jejich využití v praxi. Více zde <https://www.czso.cz/csu/czso/ukazatele-vyzkumu-a-vyvoje-2019> v metodické části. Údaje o výzkumu a vývoji byly získány prostřednictvím Ročního výkazu o výzkumu a vývoji (VTR 5-01).