

KOMENTÁŘ

13. 3. 2024

Nezaměstnanost v hl. m. Praze v roce 2023 – porovnání s předchozími lety a ostatními kraji

V Praze bylo ke konci roku 2023 na úřadech práce evidováno 27 425 uchazečů o zaměstnání, což je o 1,2 % méně než před rokem. Převažovaly ženy (56,5 %). Více než čtvrtina pražských nezaměstnaných měla jen základní vzdělání. Nejčastěji jim bylo mezi 40-49 lety (24,8 %). Více než pětina uchazečů se dle klasifikace zaměstnání CZ-ISCO zajímala o práci ve třídě 5 – Pracovníci ve službách a prodeji. Bezmála třetinu uchazečů představovali krátkodobě nezaměstnaní s délkou evidence do tří měsíců. Průměrný měsíční nárok na podporu v nezaměstnanosti činil 13 192 Kč. Podíl nezaměstnaných tvořil 2,8 %, což je nejméně ze všech krajů. Volných pracovních míst se ke konci roku v Praze nabízel 79 569, přibližně třetina z nich spadala do třídy 9 – Pomocní a nekvalifikovaní pracovníci. Na jedno volné pracovní místo v Praze připadalo 0,3 uchazeče.

UCHAZEČI O ZAMĚSTNÁNÍ

Uchazeči o zaměstnání v Praze

K 31. 12. 2023 bylo v Praze evidováno **27 425 uchazečů o zaměstnání**. Meziročně došlo k poklesu počtu uchazečů o zaměstnání o 1,2 % (-341 osob). Meziměsíčně vzrostl počet uchazečů o zaměstnání o 0,5 % (127 osob). **Dosažitelných¹⁾ uchazečů o zaměstnání** přitom bylo **24 760**.

Při posouzení vývoje v posledních 10 letech je zřejmé, že nejvyšší počet uchazečů o zaměstnání registrovaných na úřadech práce měla Praha v roce 2014 (průměr 45 584 uchazečů měsíčně). Počet uchazečů o zaměstnání pak každoročně klesal až do roku 2019. Měsíčního minima bylo dosaženo v listopadu 2019 (17 666 uchazečů). Po „covidovém“ každoměsíčním nárůstu počtu uchazečů o zaměstnání, který trval od jara 2020 do jara 2021 (maximum březen 2021: 33 612 uchazečů), jejich počet postupně klesal až na 23 550 v červnu 2022. V srpnu 2022 opět překročil hranici 27 tisíc. Od srpna 2022 do prosince 2023 osciloval počet uchazečů o zaměstnání mezi 27,2 a 28,5 tis. se střídavými poklesy a vzestupy.

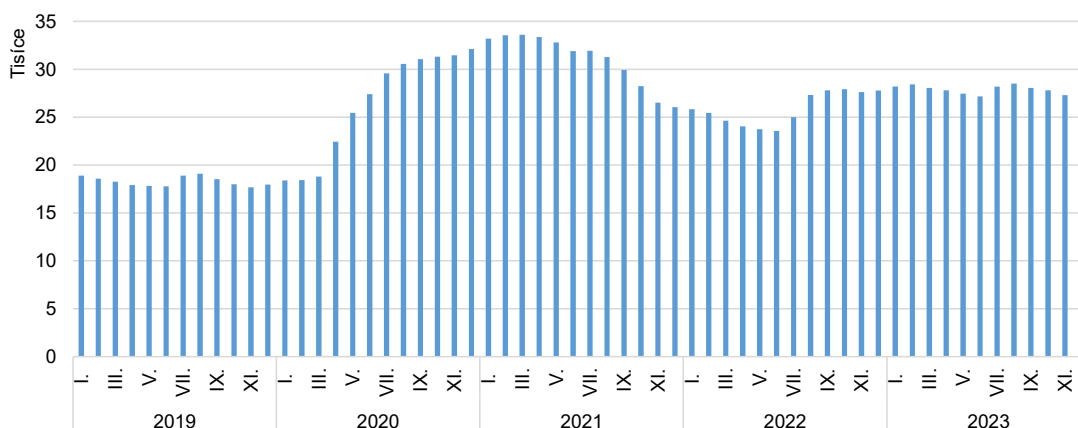
Podíl nezaměstnaných osob k 31. 12. 2023 dosáhl na 2,8 %, což je po takřka totožném listopadovém výsledku druhá nejnižší hodnota v měsíčních měřeních v uplynulém roce, ale rozdíl nejsou nijak zásadní. Nejvyšší podíl nezaměstnaných osob v průběhu roku 2023 vykázaly úřady práce v Praze v srpnu (3,1 %).

V posledních deseti letech dosahovala Praha nejvyšších podílů nezaměstnaných v roce 2014, kdy v polovině ze sledovaných měsíců přesáhla tato hodnota 5,3 % a v žádném z nich neklesla pod 5 %. Za nejnižšími hodnotami podílu nezaměstnaných okolo 1,9 % je nutno se ohlédnout do období duben až červen a listopad 2019. Při porovnání závěrečných stavů ke konci jednotlivých let byl podíl nezaměstnaných v prosinci 2023 pátý nejnižší od roku 2014. Meziročně se podíl nezaměstnaných k 31. 12. 2023 v Praze snížil pouze nepatrně o 0,24 p. b.

KOMENTÁŘ

Graf 1: Uchazeči o zaměstnání v Praze v letech 2019-2023

Zdroj dat: MPSV



Základní ukazatele nezaměstnanosti v hl. m. Praze v roce 2023 vždy k poslednímu dni v měsíci

Zdroj dat: MPSV

Ukazatel	1	2	3	4	5	6	7	8	9	10	11	12
Uchazeči o zaměstnání												
z toho ženy	28 199	28 419	28 041	27 810	27 469	27 164	28 176	28 501	28 039	27 808	27 298	27 425
z toho osoby se zdravotním postižením	15 992	16 135	15 908	15 752	15 548	15 385	16 146	16 386	15 915	15 693	15 377	15 490
z toho osoby s nárokem na podporu v nezaměstnanosti	1 842	1 880	1 861	1 858	1 846	1 832	1 870	1 843	1 825	1 803	1 800	1 802
z toho dosažitelní uchazeči 15-64 ¹⁾	7 313	7 119	6 995	6 986	7 155	7 133	7 709	8 195	7 617	7 724	7 616	7 464
Podíl nezaměstnaných osob v %²⁾												
z toho ženy	25 594	25 792	25 389	25 194	24 839	24 511	25 593	25 911	25 417	25 126	24 607	24 760
z toho muži	3,1	3,1	3,1	3,0	3,0	3,0	3,1	3,1	3,1	2,8	2,8	2,8
Volná pracovní místa												
z toho pro OZP	2,6	2,6	2,6	2,6	2,6	2,5	2,6	2,6	2,6	2,5	2,4	2,4
Počet uchazečů na 1 volné pracovní místo	74 577	76 736	78 112	79 054	79 846	81 683	83 644	85 142	85 733	85 989	84 332	79 569
	1 815	1 840	1 896	1 822	1 733	1 788	1 826	1 817	1 941	1 925	1 885	1 707
	0,4	0,4	0,4	0,4	0,3	0,3	0,3	0,3	0,3	0,3	0,3	0,3

Uchazeči o zaměstnání v České republice – porovnání krajů

K 31. 12. 2023 připadalo na celou Českou republiku **279 227 uchazečů o zaměstnání** evidovaných na úřadech práce. **V meziročním porovnání je to o 2,7 % a 7 424 uchazečů více.** V meziměsíčním porovnání přibylo v prosinci 2023 oproti předchozímu měsíci v celé zemi 16 001 uchazečů (6,1 %).

Situace v jednotlivých krajích byla tradičně značně odlišná. **Nejvíce uchazečů o zaměstnání** evidovaly ke konci roku 2023 úřady práce v **Moravskoslezském kraji – 42 912**. Praha se umístila

KOMENTÁŘ

s 27 425 uchazeči na pátém místě za Jihomoravským, Ústeckým a Středočeským krajem. **Praha byla jediným krajem, kde nezaměstnaných meziročně ubylo**, i když i zde spíše symbolicky (-1,2 %; -341 osob). V rámci jednotlivých okresů se situace vyvíjela velmi různorodě – od úbytku uchazečů o zaměstnání v porovnání s prosincem 2022 ve výši 6,1 % v okrese Jeseník až po přírůstek ve výši 15,7 % v okrese Ústí nad Orlicí. Z krajů měl nejvyšší přírůstek uchazečů o zaměstnání Pardubický kraj (10,3 %), kde vzrostl počet uchazečů o zaměstnání o více než 10 % ve třech okresech ze čtyř.

Podíl nezaměstnaných osob za Českou republiku dosáhl v prosinci 2023 na 3,7 %. Při porovnání údajů za posledních deset let měla ke konci roku 2023 Česká republika pátý nejnižší podíl nezaměstnaných. V meziročním srovnání zůstal k 31. 12. 2023 celorepublikový podíl nezaměstnaných téměř na stejné hodnotě (+0,01 p. b.). Nejvyšší podíl nezaměstnaných měly ke konci roku 2023 kraje Ústecký (5,7 %) a Moravskoslezský (5,2 %), z okresů Karviná (8,2 %), Bruntál (7,4 %) a Most (7,2 %). **Nejnižší podíl nezaměstnaných měla Praha (2,8 %)**, těsně následovaná kraji Zlínským a Plzeňským (shodně 2,9 %). Z okresů byla nejlepší situace v těch, které těsně sousedí s Prahou – na Praze-východ (1,4 %), na Praze-západ (1,6 %), pod 2 % se vešly i okresy Benešov, Pelhřimov a Plzeň-jih.

Zdravotně postižení uchazeči o zaměstnání

Větší či menší zdravotní omezení (podle druhu a stupně postižení) při snaze uplatnit se na trhu práce omezovalo ke konci roku 2023 v celé **České republice 13,4 % uchazečů** evidovaných na úřadech práce (37 322 osob). Znevýhodňující zdravotní postižení mělo různou intenzitu. **Nejčastěji se jednalo o invaliditu 1. stupně (54,3 %)**, na druhém místě o invaliditu 2. stupně (26,9 %).

V Praze byl podíl zdravotně postižených uchazečů o zaměstnání nejnižší v republice (6,6 %), následoval kraj Karlovarský (10,4 %). Ve většině krajů (10) osciloval podíl nezaměstnaných se zdravotním postižením mezi 14 % (Jihomoravský kraj) a 16,5 % (Plzeňský kraj).

V Praze v prosinci 2023 meziročně ubylo 0,7 % zdravotně postižených uchazečů o práci (12 osob). Jejich podíl na celkovém počtu uchazečů o zaměstnání prakticky stagnoval (nárůst o 0,04 %).

Uchazeči o zaměstnání – ženy

V Praze bylo k 31. 12. 2023 evidováno 15 490 uchazeček o zaměstnání. Podíl žen na celkovém počtu nezaměstnaných evidovaných na úřadu práce činil 56,5 %. Převaha žen mezi uchazeči o zaměstnání je v hlavním městě dlouhodobým jevem, ale v průběhu roku 2023 byla v porovnání posledních pěti let nejvýraznější. Zatímco průměrný podíl žen na celkovém počtu uchazečů o zaměstnání se v letech 2019 až 2021 pohyboval mezi 51,1 % až 52,6 %, v roce 2023 už to bylo 56,7 %. **Praha měla v prosinci 2023 ze všech krajů nejvyšší podíl žen na celkovém počtu uchazečů o zaměstnání** evidovaných na úřadu práce, nacházela se 3,3 p. b. nad celorepublikovým průměrem. Obdobná nerovnováha platila i v kraji Ústeckém (podíl žen 56,4 %). Obecně platí, že v moravských krajích byl poměr mezi počtem nezaměstnaných žen a mužů vyrovnanější, ve Zlínském a Moravskoslezském kraji byly podíly nezaměstnaných žen dokonce těsně pod 50 %.

KOMENTÁŘ

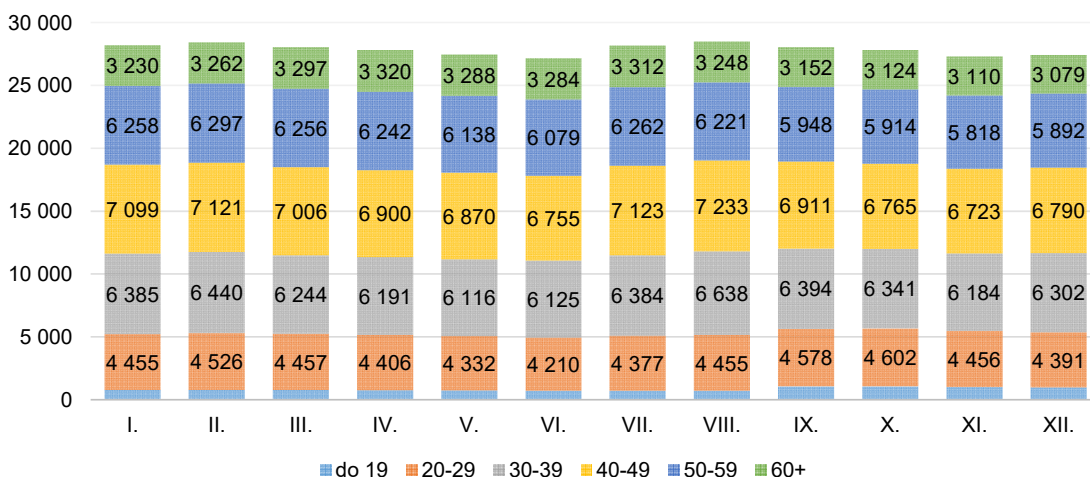
Věková struktura uchazečů o zaměstnání

Průměrný věk uchazečů o zaměstnání v Praze dosáhl k 31. 12. 2023 na 42,8 roku, stejně jako v České republice jako celku. Pod hranici 43 let se průměrný věk pražských uchazečů o zaměstnání dostal po 22 měsících poprvé v září 2023. **Nejstarší uchazeče** o zaměstnání evidovaly úřady **práce v Moravskoslezském (průměrný věk 43,9 roku)** a Zlínském (43,6 roku) kraji. Nejmladší uchazeče o zaměstnání měl kraj Ústecký (průměr 41,9 roku).

V Praze v roce 2023 počet uchazečů o zaměstnání v jednotlivých věkových skupinách střídavě nevýznamně klesal a rostl. Každoročně je viditelný výraznější výkyv u nejmladší věkové skupiny do 19 let v měsíci září, kdy se na trhu práce objeví noví absolventi středních škol. Nárůst počtu uchazečů o zaměstnání v této věkové skupině v devátém měsíci tento trend jen potvrdil (meziměsíční nárůst v roce 2023: +49,6 %, v roce 2022: +60,7 %).

Podíly jednotlivých věkových skupin na celkovém počtu uchazečů o zaměstnání v Praze se během roku 2023 nijak výrazně neměnily. **Nejvyšší podíl mezi uchazeči o zaměstnání měla věková skupina 40-49 let**, z které pocházela ve všech měsících roku 2023 **přibližně čtvrtina registrovaných nezaměstnaných**. Velmi podobné zastoupení měly věkové skupiny 30-39 let a 50-59 let (obě okolo 22 %). Přibližně 16 % připadalo na věkovou kategorii 20-29 let a mezi 11 a 12 % se v jednotlivých měsících pohybovala skupina 60letých a starších. Ke konci roku se v meziočném porovnání počet uchazečů o zaměstnání v jednotlivých věkových skupinách nevyvíjel rovnoměrně. Zatímco u starších věkových skupin registrovaných uchazečů o zaměstnání meziočně ubylo – v kategorii 60+ o 4,3 % a ve skupině 50-59 let o 3,6 %, velmi mladých lidí do 19 let přibýlo o 22,8 %.

Graf 2: Uchazeči o zaměstnání v Praze v roce 2023 podle věku



Vzdělanostní struktura uchazečů o zaměstnání v Praze

Nejvíce zastoupenou skupinou mezi uchazeči o zaměstnání v Praze byli v roce 2023 **lidé se základním vzděláním**. Jejich podíl v průběhu jednotlivých měsíců roku 2023 kolísal mezi 25,4 % a 27,8 %. Uchazečů se základním vzděláním začalo v porovnání s předešlými lety přibývat už v roce 2021 (roční průměr 22 %) a přírůstek pokračoval i v dalších dvou letech (roční průměr

KOMENTÁŘ

2022: 24,7 %, 2023: 26,7 %). Mezi uchazeči o zaměstnání se základním vzděláním přitom stále více **převažují ženy**. Již v srpnu 2022 jejich podíl na celkovém počtu uchazečů s takto nízkou kvalifikací překročil 60 % a od té doby se drží na podobně vysokých hodnotách.

Dalšími dvěma významnými skupinami napříč rokem 2023 byly mezi registrovanými uchazeči o zaměstnání **osoby se středním odborným vzděláním s výučním listem a osoby s úplným středním odborným vzděláním s maturitou bez vyučení**. Každá z těchto skupin představovala přibližně pětinový podíl na celkovém počtu uchazečů. Podíl obou těchto skupin se v dlouhodobém pohledu na rozdíl od kategorie uchazečů se základním vzděláním naopak snížil. Osob se středním odborným vzděláním s výučním listem bylo v roce 2015 mezi uchazeči v ročním průměru 27,1 %, v roce 2023 už jen 20,2 %. Podobně podíl osob s úplným středním odborným vzděláním s maturitou bez vyučení klesl z průměru 25 % v roce 2015 na 19,5 % v roce 2023.

Zanedbatelný není ani podíl vysokoškolsky vzdělaných uchazečů o zaměstnání. Dvojciferného podílu na celkovém počtu uchazečů dosahuje tato skupina dlouhodobě. K 31. 12. 2023 bylo v Praze registrováno 4 294 nezaměstnaných vysokoškoláků s magisterským vzděláním (15,7 % z celkového množství uchazečů). V průběhu roku kolísala jejich podíl mezi 14,8 % (březen) a 16,8 % (srpen). Meziročně jich ke konci roku 2023 přibyla 2 %. I ve vysokoškolské kategorii uchazečů o zaměstnání dlouhodobě převažují ženy a v srpnu 2022 jejich podíl poprvé (při porovnání vývoje v posledních 10 letech) překročil hranici 60 %, nad níž se držel až do konce roku 2023.

Uchazeči o zaměstnání podle klasifikace zaměstnání CZ-ISCO³⁾ v Praze

Při rozdělení uchazečů do tříd podle klasifikace zaměstnání CZ-ISCO jsou mezi registrovanými uchazeči o zaměstnání dlouhodobě **nejvíce zastoupenou skupinou zástupci třídy 5 – Pracovníci ve službách a prodeji**. Jejich počet po většinu roku 2023 - od ledna až do října – přesahoval 6 tisíc, v posledních dvou měsících roku klesl těsně pod tuto hranici. V prosinci 2023 jich meziročně ubylo o 3,5 %. Podíl uchazečů, kteří by chtěli pracovat na pozicích spadajících do třídy 5, na celkovém počtu registrovaných uchazečů, dosáhl v prosinci 2023 na **21,8 %**. Většinu uchazečů z třídy 5 tvořily v průběhu roku 2023 ženy (rozmezí mezi 63,1 % a 64,8 %). Z dlouhodobějšího hlediska posledních pěti let tuto třídu nejvíce zasáhlo nepřekvapivě období omezení spojených s pandemií covid-19 s maximem registrovaných uchazečů v dubnu 2021 (podíl na celkovém počtu uchazečů 25,4 %).

Druhou silně zastoupenou skupinou uchazečů o zaměstnání byli i v roce 2023 zástupci **třídy 4 – Úředníci**. Průměrný podíl nezaměstnaných úředníků na celkovém počtu registrovaných uchazečů o zaměstnání postupně poklesl od roku 2015 (roční průměr 19,6 %) do roku 2023 (roční průměr 16,6 %) o 3 p. b. Meziročně se v prosinci 2023 počet uchazečů ze skupiny 4 zvýšil o 1,4 %. Třída 4 je dlouhodobě vyloženě **doménou žen**, jejich podíl ke konci roku 2023 činil **77,9 %**.

Hranici 16% podílu na celkovém počtu uchazečů přesáhla od srpna 2023 každý měsíc třída 2 – Specialisté. Meziročně přibyla v prosinci 2023 nezaměstnaných specialistů 9,4 %.

Uchazeči o zaměstnání podle délky nezaměstnanosti v Praze

V Praze, stejně jako v ostatních krajích, **převažovali k 31. 12. 2023 uchazeči o zaměstnání s délkou nezaměstnanosti do jednoho roku**. V Praze jich bylo **70,9 %**, což je těsně nad celorepublikovou hodnotou (70,5 %). Nejvyšší podíly uchazečů o zaměstnání s délkou evidence delší než 1 rok měly kraje Moravskoslezský (37,3 %) a Ústecký (36,1 %). Nejméně často byli

KOMENTÁŘ

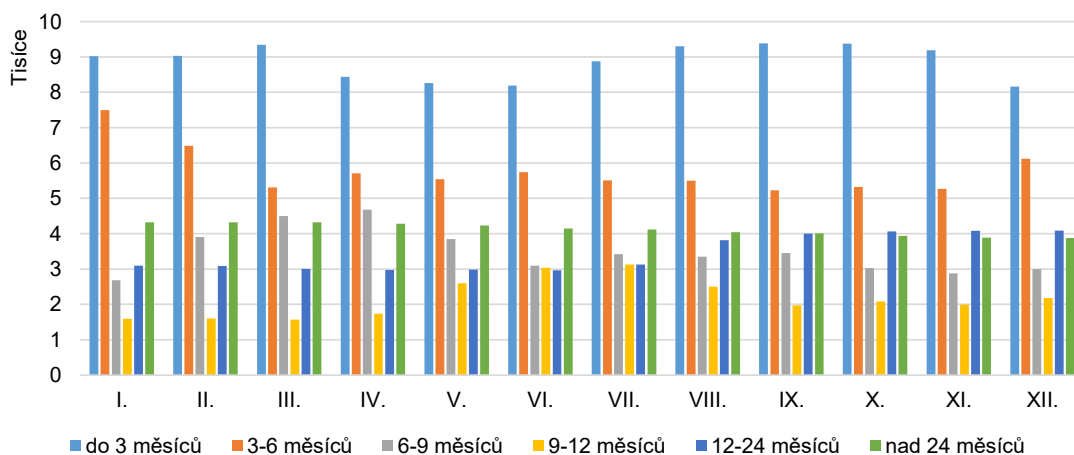
dlouhodobou nezaměstnaností postižení uchazeči v krajích Pardubickém (17,7 %) a Jihočeském (20,1 %).

Meziročně v prosinci 2023 v Praze přibýlo dlouhodobě nezaměstnaných s délkou evidence nad 1 rok o 2,6 p. b. (v ČR o 2,1 p. b.). Bylo jich ale o 7,7 p. b. méně (v ČR o 3,9 p. b.) než v prosinci 2021, kdy byl podíl dlouhodobě nezaměstnaných extrémně vysoký.

Ve struktuře nezaměstnaných hlavního města tvořili na konci roku 2023 hlavní složku krátkodobě nezaměstnaní (do 3 měsíců), bylo jich 29,8 %. Tato skupina má dlouhodobě nejvyšší podíl. Uchazeči o zaměstnání, jejichž délka evidence nepřekročila půl roku, představovali ve všech měsících roku 2023 nadpoloviční většinu. Podíl 14,9 % patřil uchazečům s dobou evidence 1-2 roky a podobnou složku (14,1 %) tvořili lidé nezaměstnaní více než 2 roky. Situace u dlouhodobě nezaměstnaných s dobou evidence 1-2 roky se v porovnání s rokem 2021, kdy jejich podíl významně narostl, pozvolna zlepšuje (průměr v roce 2021 dosáhl na 21,2 %, v roce 2022 na 16,3 % a v roce 2023 na 12,3 %), i když první polovina roku 2023 ukazovala lepší výsledky než druhá. U kategorie nezaměstnaných nad 2 roky byla situace nejméně příznivá v roce 2022, rok 2023 přinesl jen malé změny. **Průměrná délka evidence ve dnech** byla v roce 2023 za posledních 5 let s hodnotou **395 dní** druhá nejvyšší.

Graf 3: Uchazeči o zaměstnání v Praze v roce 2023 podle délky evidence na úřadu práce

Zdroj dat: MPSV



Počet uchazečů s nárokem na podporu nezaměstnanosti

K 31. 12. 2023 bylo v Praze 7 464 uchazečů, kteří měli nárok na podporu v nezaměstnanosti. Je to o 5,1 % (363 osob) více než před rokem. V posledních pěti letech se v jednotlivých měsících pohyboval počet uchazečů s nárokem na podporu v nezaměstnanosti po většinu období mezi 6,5 tis. a 8 tis. (s několika drobnými výkyvy). Z tohoto intervalu se zcela vymykalo období od května 2020 do února 2021, kdy počet uchazečů s nárokem na podporu vystoupal nad 10 tisíc, což souviselo s opatřeními vyvolanými pandemií covid-19.

Průměrný měsíční nárok na podporu v nezaměstnanosti v Praze dosáhl na konci roku 2023 na **13 192 Kč**, což znamená, že oproti prosinci 2022 vzrostl o 9,7 % (1 162 Kč). Dlouhodobě **převažují ve struktuře osob pobírajících podporu v nezaměstnanosti uchazeči, jejichž podpora překračuje 11 500 Kč.** Trvale jich přibývá. Od července 2022 pobírala takto vysokou

KOMENTÁŘ

podporu v Praze více než polovina uchazečů, kteří měli na podporu nárok, v prosinci 2023 jich bylo již 57,5 %.

Uchazeči o zaměstnání v Praze dosahovali k 31. 12. 2023 na nejvyšší průměrný nárok na podporu v nezaměstnanosti ze všech krajů, což je dáno úrovní mezd a platů v hlavním městě. Následoval kraj Středočeský s průměrným nárokem ve výši 11 030 Kč. V ostatních krajích průměrný nárok přesáhnul 10 tisíc Kč, ale zůstal pod hranicí 10 645 Kč. Výjimkou byly kraje Moravskoslezský, Ústecký a Olomoucký, kde průměrný nárok hodnotu 10 tisíc Kč nepřekonal. Ve všech krajích však nejčastější variantou pobírané podpory byla částka překračující 11 500 Kč, i když v mnohem menší míře než v Praze. Nejblíže hlavnímu městu měl kraj Středočeský, kde takto vysokou podporu pobíralo 42 % osob, na posledním místě byl kraj Ústecký (31 %).

VOLNÁ PRACOVNÍ MÍSTA

Volná pracovní místa – porovnání krajů

Úřady práce v České republice evidovaly k 31. 12. 2023 celkem 271 789 volných pracovních míst. Z toho jich bylo 79 569 v Praze (29,3 %). V rámci Středočeského kraje se nabízelo 55,8 tis. volných míst a 20,4 tis. jich bylo k dispozici v Plzeňském kraji. Meziročně v Praze přibýlo 4,6 % (cca 3,5 tis.) volných pracovních míst. Kromě Prahy vykázaly přírůstek volných pracovních míst pouze kraje Olomoucký a Karlovarský, což se podepsalo na výsledku za celou Českou republiku, kde meziročně ubylo 5,8 % volných míst (16,9 tis.).

V souhrnu za Českou republiku byl v závěru roku 2023 počet volných pracovních míst (271 789) a počet uchazečů o práci (279 227) poměrně vyrovnány. V předchozích pěti letech v České republice ke konci roku vždy převažoval počet volných pracovních míst nad počtem registrovaných uchazečů.

I v roce 2023 existovaly ale velké rozdíly mezi kraji. Od ostatních regionů se nápadně odlišovala Praha, kde připadalo pouze 0,3 uchazeče na jedno volné pracovní místo. Výraznější přebytek volných pracovních míst nad počtem uchazečů byl ještě ve Středočeském a Plzeňském kraji (shodně 0,6 uchazeče na jedno volné pracovní místo). Hned v 10 krajích však převažoval počet uchazečů nad volnými pracovními místy. Nejvýrazněji v krajích Moravskoslezském (3,8 uchazeče na jedno volné pracovní místo) a Ústeckém (2,8 uchazeče na jedno volné pracovní místo).

V Praze se nejvíce volných pracovních míst nabízelo v průběhu roku 2023 v říjnu – bezmála 86 tisíc. Nejvíce volných pracovních míst bylo v Praze v posledních 5 letech v roce 2021, kdy po většinu měsíců nabídka převyšovala 90 tisíc míst.

Vzdělanostní struktura volných pracovních míst v Praze

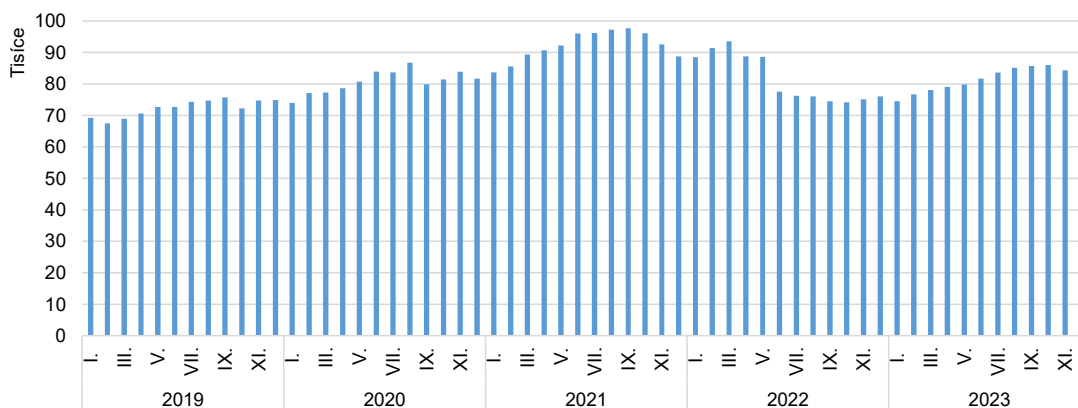
Dlouhodobě platí, že většina pracovních míst, která jsou v hlavním městě neobsazena, jsou pracovní místa pro osoby nekvalifikované. Ke konci roku 2023 spadalo 70,5 % volných pracovních míst do kategorie bez vzdělání nebo se základním vzděláním, což je o 1,9 p. b. více než před rokem. Nabídka nekvalifikované práce v posledních čtyřech letech si trvale udržuje podíl kolem 70 %.

Významnější je ještě nabídka práce pro osoby s bakalářským vzděláním. Volných míst s těmito požadavky bylo k 31. 12. 2023 v Praze k dispozici 6,4 %. Pro středoškolsky vzdělané uchazeče byla v rovnováze nabídka pracovních míst pro osoby s úplným středním všeobecným vzděláním s maturitou (4,8 %) a pro osoby se středním odborným vzděláním s výučním listem (4,2 %).

KOMENTÁŘ

Graf 4: Volná pracovní místa v Praze v letech 2019-2023

Zdroj dat: MPSV



Struktura volných pracovních míst podle CZ-ISCO³⁾ v Praze

Číslo **27 425 uchazečů o zaměstnání na jedné straně a 79 569 volných pracovních míst na straně druhé** naznačují, že volných pracovních míst je v hlavním městě dostatek, ale obě **veličiny mají odlišnou strukturu**. Uchazeči o zaměstnání svým profesním zaměřením z velké části neodpovídají struktuře volných pracovních míst.

Počet volných pracovních míst k 31. 12. 2023 meziročně v Praze vzrostl ve všech třídách podle klasifikace CZ-ISCO s výjimkou třídy 2 – Specialisté (-3,4 %). Nejvýrazněji se nabídka volných pracovních míst rozšířila ve třídě 5 – Pracovníci ve službách a prodeji (o 17,7 %) a ve třídě 1 – Zákonnodárci a řídící pracovníci (o 13,4 %).

Největší množství volných pracovních míst setrvale spadá do třídy 9 – Pomocní a nekvalifikovaní pracovníci. K 31. 12. 2023 jich bylo 26 696, tj. přibližně jedna třetina z celkového množství. Oproti stavu v prosinci 2022 těchto míst o 4,5 % přibylo. V posledních pěti letech se počet volných pracovních míst ve třídě 9 pohyboval mezi 25 142 a 36 207. Poptávka po pomocných a nekvalifikovaných pracovních silách je tedy vysoká, ale o místa ve třídě 9 mělo ke konci roku zájem pouze 3 369 uchazečů o zaměstnání. Nabídka většího množství pracovních míst byla ještě ve třídách 5 – Pracovníci ve službách a prodeji (12 495 míst), 7 – Řemeslníci a opraváři (10 501 míst) a 2 – Specialisté (10 402 míst).

Zdroj dat: Ministerstvo práce a sociálních věcí

Další informace o nezaměstnanosti sledované úřady práce včetně metodiky naleznete na integrovaném portálu [Nezaměstnanost \(mpsv.cz\)](https://mzps.mpsv.cz).

Kontakt:

Ing. Martina Kuřitková

Oddělení informačních služeb Krajské správy ČSÚ v hl. m. Praze

Tel.: 274 054 163

E-mail: martina.kuritkova@czso.cz

KOMENTÁŘ

Vysvětlivky:

- ¹⁾ *Dosažitelní uchazeči o zaměstnání - jedná se o uchazeče o zaměstnání ve věku 15 až 64 let, kteří mohou bezprostředně nastoupit do zaměstnání při nabídce vhodného pracovního místa, tj. evidovaní nezaměstnaní, kteří nemají žádnou objektivní překážku pro přijetí zaměstnání. Za dosažitelné se nepovažují uchazeči o zaměstnání ve vazbě, ve výkonu trestu, uchazeči v pracovní neschopnosti, uchazeči, kteří jsou zařazeni na rekvalifikační kurzy, nebo uchazeči, kteří vykonávají krátkodobé zaměstnání, a dále uchazeči, kteří pobírají peněžitou pomoc v mateřství nebo kterým je poskytována podpora v nezaměstnanosti po dobu mateřské dovolené.*
- ²⁾ *Podíl nezaměstnaných osob vychází z registrací nezaměstnaných na úřadech práce a vyjadřuje procentuální podíl registrovaných nezaměstnaných ze všech obyvatel v práceschopném věku (15-64 let).*
- ³⁾ *Klasifikace zaměstnání CZ-ISCO - vychází z metodických principů mezinárodní klasifikace ISCO-08. Je založena na dvou hlavních principech, kterými jsou druh vykonávané práce (pracovní místo) a úroveň dovedností.*