

KOMENTÁŘ

8. 11. 2024

Cestovní ruch v Plzeňském kraji v 1. až 3. čtvrtletí 2024

V Plzeňském kraji došlo v 1. až 3. čtvrtletí 2024 k meziročnímu poklesu celkové návštěvnosti i počtu přenocování. To ovšem neplatilo u zahraniční klientely. Průměrná délka pobytu při přepočtu na jednoho hosta se mírně zkrátila. Hosté z Německa představovali stále nejvyšší počet návštěvníků ze zahraničí.

Cestovní ruch ve 3. čtvrtletí 2024

Z předběžných údajů vyplývá, že ve 3. čtvrtletí 2024 do hromadných ubytovacích zařízení Plzeňského kraje přijelo 331 601 osob, z toho 29,6 % byli hosté ze zahraničí (nerezidenti) a zbývajících 70,4 % tvořili tuzemští návštěvníci (rezidenti). Ve srovnání se stejným obdobím minulého roku se celková návštěvnost kraje mírně snížila (o 4,0 %), je to jen díky poklesu počtu domácích návštěvníků (o 7,4 %). U zahraničních hostů byl meziročně zaznamenán nárůst návštěvnosti, a to o 5,3 %. Nejpočetnější skupinu zahraničních turistů ve 3. čtvrtletí 2024 představovali návštěvníci z Německa. Plzeňský kraj jich navštívilo v tomto období 46 913, což byla téměř polovina všech zahraničních hostů (47,8 %). Mezi další početnější skupiny zahraničních turistů patřili hosté ze Slovenska (5 664, tj. 5,8 %), Polska (5 556, tj. 5,7 %), Rakouska (3 261, tj. 3,3 %), Tchaj-wanu (3 174, tj. 3,2 %) a Nizozemského království (3 029, tj. 3,1 %).

Ve všech krajích kromě Prahy a Karlovarského kraje došlo k meziročnímu poklesu počtu přenocování hostů. Praha zaznamenala nejvyšší nárůst počtu přenocování návštěvníků, a to o 3,6 %. V Plzeňském kraji strávili turisté v hromadných ubytovacích zařízeních ve 3. čtvrtletí 2024 celkem 906 269 nocí, což bylo o 7,9 % méně než za stejné období předchozího roku. V průměru připadaly na jednoho hosta v kraji 2,7 noci, průměrná doba pobytu dosahovala 3,7 dne.

Celková návštěvnost ve 3. čtvrtletí 2024 oproti stejnému období roku 2023 poklesla v jedenácti krajích Česka. Praha zaznamenala nejvyšší nárůst hostů (o 2,5 %), více než čtyři pětiny z celkového počtu hostů zde tvořila zahraniční klientela. K dalším regionům po Praze, kterým se v létě dařilo, patřil Ústecký kraj, kam přijelo o 0,1 % osob více, Jihočeský kraj zaznamenal přibližně stejný počet hostů jako v roce předchozím.

Cestovní ruch v 1. až 3. čtvrtletí 2024

Přestože meziročně došlo k poklesu počtu hostů v Plzeňském regionu, i tak výkony ubytovacích zařízení v období od ledna do září 2024 překonaly výsledky před pandemií v roce 2019.

Z předběžných údajů vyplývá, že Plzeňský kraj navštívilo v 1. až 3. čtvrtletí 2024 celkem 723 921 hostů. V porovnání se stejným obdobím předchozího roku došlo k mírnému poklesu počtu všech návštěvníků o 0,8 %. V období od ledna do září 2024 navštívilo Plzeňský region více než 243 tis. zahraničních hostů. Počet hostů ze zahraničí byl v tomto období vyšší

KOMENTÁŘ

o 17 414 hostů v porovnání s rokem 2023, což znamenalo nárůst o 7,7 %. V případě domácí klientely došlo naopak k poklesu, a to o 23 500 hostů (4,7 %).

Vybrané údaje o cestovním ruchu v Plzeňském kraji

(předběžné údaje)

	1.–3. čtvrtletí				Rozdíl 2024-2023	Index 2024/2023 (%)
	2021	2022	2023	2024		
Hosté celkem	440 452	678 627	730 007	723 921	-6 086	99,2
nerezidenti	74 382	181 602	226 420	243 834	17 414	107,7
rezidenti	366 070	497 025	503 587	480 087	-23 500	95,3
Přenocování	1 258 352	1 800 296	1 881 229	1 784 188	-97 041	94,8
nerezidenti	183 061	409 599	498 065	517 501	19 436	103,9
rezidenti	1 075 291	1 390 697	1 383 164	1 266 687	-116 477	91,6
Průměrný počet přenocování	2,9	2,7	2,6	2,5	-0,1	x
nerezidenti	2,5	2,3	2,2	2,1	-0,1	x
rezidenti	2,9	2,8	2,7	2,6	-0,1	x
Průměrná doba pobytu (dny)	3,9	3,7	3,6	3,5	-0,1	x
nerezidenti	3,5	3,3	3,2	3,1	-0,1	x
rezidenti	3,9	3,8	3,7	3,6	-0,1	x

Na celkové návštěvnosti Česka se Plzeňský kraj podílel 4,1 % a jedná se tak až o devátý podíl v rámci krajů. Mezi nejnavštěvovanější regiony se dlouhodobě řadí Hl. město Praha, kde se koncentrovala třetina všech turistů. K dalším často vyhledávaným oblastem se v 1. až 3. čtvrtletí 2024 zařadily kraje Jihomoravský, Jihočeský a Královéhradecký. Naopak nejméně návštěvníků směřovalo v tomto období na Pardubicko, Ústecko a Vysočinu.

V rámci Česka došlo ve srovnání s 1. až 3. čtvrtletím 2023 k nárůstu počtu hostů v osmi regionech. Nejvyšší meziroční nárůst byl zaznamenán v Hl. městě Praze, kde se počet turistů zvýšil o 7,6 %, dále pak v krajích Jihočeském (o 4,7 %), Karlovarském a Kraji Vysočina (shodně o 2,5 %). V případě Plzeňského regionu se jednalo o druhý nejnižší pokles ze šesti krajů, ve kterých došlo ke snížení počtu návštěvníků.

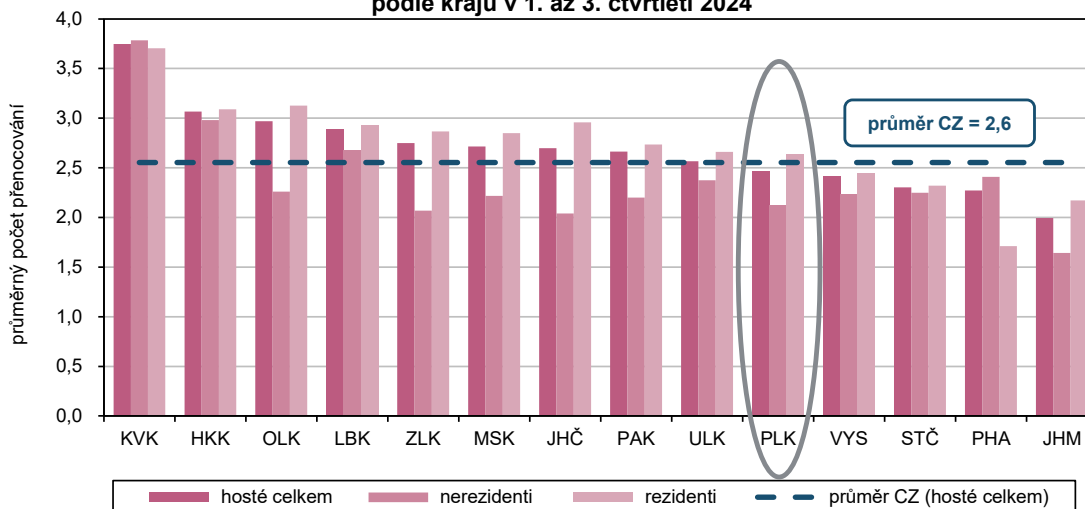
KOMENTÁŘ

Návštěvnost v hromadných ubytovacích zařízeních podle krajů v 1. až 3. čtvrtletí 2024

(předběžné údaje)

	Hosté			Přenocování			Průměrný počet přenocování		
	celkem	nerezidenti	rezidenti	celkem	nerezidenti	rezidenti	celkem	nerezidenti	rezidenti
Česko	17 800 085	7 888 915	9 911 170	45 437 432	19 142 412	26 295 020	2,6	2,4	2,7
v tom kraje:									
Hl. město Praha	5 876 170	4 732 579	1 143 591	13 350 057	11 393 402	1 956 655	2,3	2,4	1,7
Středočeský	1 088 691	231 685	857 006	2 508 772	520 847	1 987 925	2,3	2,2	2,3
Jihočeský	1 464 523	413 858	1 050 665	3 951 540	844 106	3 107 434	2,7	2,0	3,0
Plzeňský	723 921	243 834	480 087	1 784 188	517 501	1 266 687	2,5	2,1	2,6
Karlovarský	1 056 128	557 221	498 907	3 957 289	2 109 000	1 848 289	3,7	3,8	3,7
Ústecký	510 559	167 669	342 890	1 310 520	397 934	912 586	2,6	2,4	2,7
Liberecký	974 921	167 661	807 260	2 814 846	447 927	2 366 919	2,9	2,7	2,9
Královéhradecký	1 274 973	271 261	1 003 712	3 909 721	808 893	3 100 828	3,1	3,0	3,1
Pardubický	431 829	56 405	375 424	1 150 281	124 031	1 026 250	2,7	2,2	2,7
Vysočina	560 145	73 796	486 349	1 351 949	164 905	1 187 044	2,4	2,2	2,4
Jihomoravský	1 729 109	581 812	1 147 297	3 446 694	956 288	2 490 406	2,0	1,6	2,2
Olomoucký	611 735	111 227	500 508	1 815 701	251 407	1 564 294	3,0	2,3	3,1
Zlínský	656 910	98 482	558 428	1 805 119	203 847	1 601 272	2,7	2,1	2,9
Moravskoslezský	840 471	181 425	659 046	2 280 755	402 324	1 878 431	2,7	2,2	2,9

Průměrný počet přenocování v hromadných ubytovacích zařízeních podle krajů v 1. až 3. čtvrtletí 2024

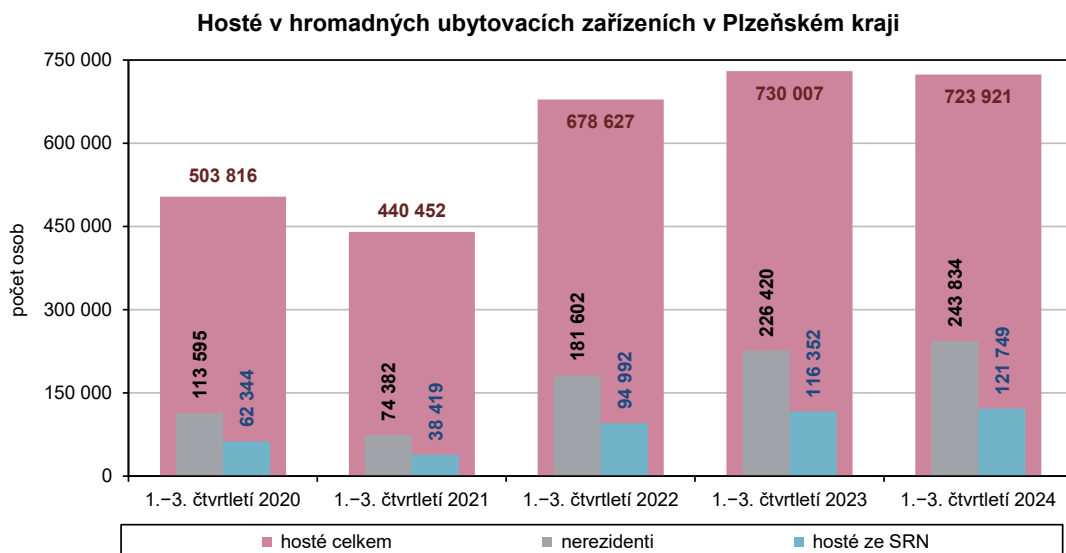


Návštěvníci strávili v 1. až 3. čtvrtletí roku 2024 v hromadných ubytovacích zařízeních Plzeňského kraje celkem 1 784 188 nocí a ve srovnání se stejným obdobím předchozího roku se tento ukazatel snížil o 5,2 %. V porovnání s ostatními kraji se jednalo o druhý nejvýraznější pokles počtu přenocování. Nejvíce poklesly počty přenocování v Olomouckém kraji (o 5,5 %). Pouze v pěti krajích byl zaznamenán meziroční nárůst počtu přenocování, nejvíce to bylo v Praze (o 7,6 %). **Při přepočtu na jednoho hosta vychází průměrný počet přenocování v kraji na 2,5 noci a průměrná doba pobytu na 3,5 dne.** Při porovnání se stejným obdobím roku 2023 se průměrný počet přenocování mírně snížil. S průměrnou dobou pobytu 3,5 dní se

KOMENTÁŘ

zařadil Plzeňský kraj ve srovnání s ostatními regiony na desáté místo v republice a je mírně pod průměrem Česka. Nejdelší průměrná doba pobytu byla zaznamenána v případě hostů Karlovarského kraje, a to 4,7 dní, naopak nejkratší v Jihomoravském kraji (3,0 dní).

Z celkového počtu 243,8 tis. zahraničních turistů, kteří v 1. až 3. čtvrtletí 2024 navštívili Plzeňský kraj, bylo nejvíce Němců. Do našeho kraje jich zavítalo 121 749, tedy o 4,6 % více ve srovnání se stejným obdobím předchozího roku. Hosté z Německa tvořili téměř polovinu z celkového počtu nerezidentů. Ze zahraničí k nám směřovali také hosté ze Slovenska, Polska, Rakouska, Tchaj-wanu, Itálie či Ukrajiny. Nejdelší doba pobytu byla mapována u hostů z ostatních amerických a afrických zemí, Portugalska, Mexika nebo Izraele.

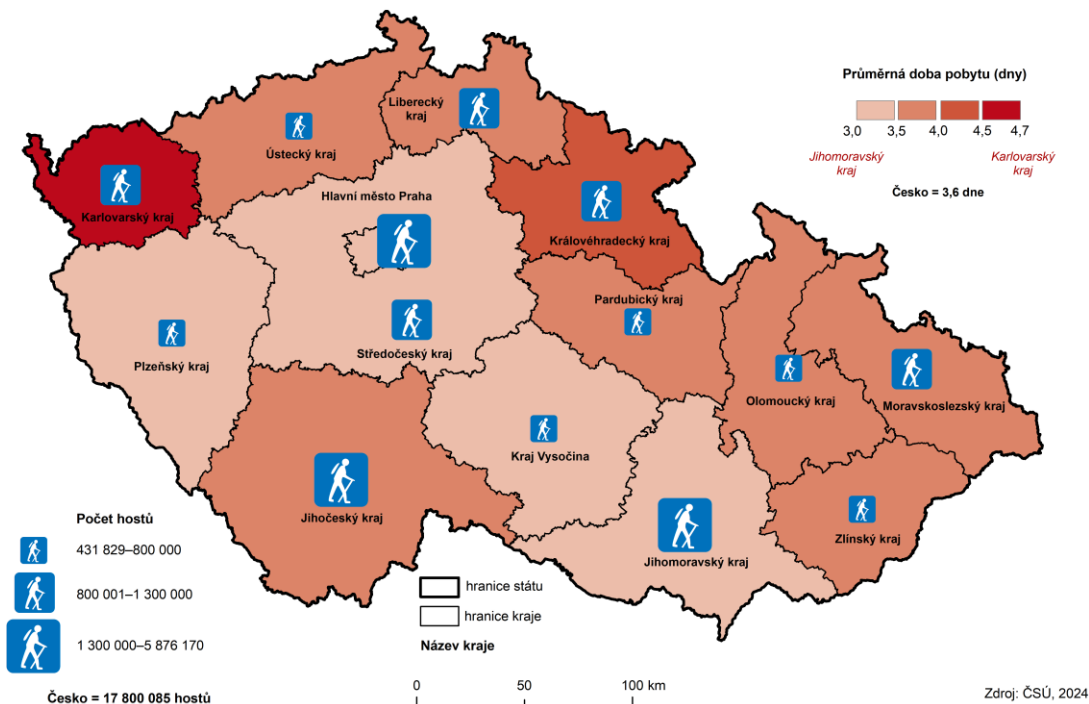


KOMENTÁŘ

Návštěvnost hromadných ubytovacích zařízení cestovního ruchu podle zemí v Plzeňském kraji v 1. až 3. čtvrtletí 2024 (předběžné údaje)

	Hosté		Přenocování		Průměrná doba pobytu	
	počet	index 2024/2023 (%)	počet nocí	index 2024/2023 (%)	2024	2023
Celkem	723 921	99,2	1 784 188	94,8	3,5	3,6
v tom:						
rezidenti (CZ)	480 087	95,3	1 266 687	91,6	3,6	3,7
nerezidenti	243 834	107,7	517 501	103,9	3,1	3,2
z toho:						
Německo	121 749	104,6	250 907	105,9	3,1	3,0
Slovensko	14 707	118,4	29 777	117,3	3,0	3,0
Polsko	12 143	115,1	22 319	86,5	2,8	3,4
Rakousko	7 956	109,0	14 728	105,2	2,9	2,9
Tchaj-wan	7 680	181,0	8 040	177,0	2,0	2,1
Itálie	7 460	118,1	19 705	115,1	3,6	3,7
Ukrajina	6 097	91,4	16 240	109,7	3,7	3,2
Nizozemské království	5 701	89,0	13 647	85,5	3,4	3,5
Francie	5 494	106,3	13 912	94,9	3,5	3,8
Švýcarsko	4 827	121,5	9 865	115,4	3,0	3,2
Velká Británie a Severní Irsko	4 482	127,2	11 168	87,9	3,5	4,6
Spojené státy	3 885	112,7	8 415	99,1	3,2	3,5
Litva	3 132	159,2	4 776	147,5	2,5	2,6
Rumunsko	2 576	101,5	7 253	104,7	3,8	3,7
Ostatní asijské země	2 424	93,6	5 908	91,2	3,4	3,5

Hosté a doba pobytu v hromadných ubytovacích zařízeních podle krajů v 1. až 3. čtvrtletí 2024



Oddělení informačních služeb a správy registrů – Krajská správa ČSÚ v Plzni

Informace o inflaci, HDP, obyvatelstvu, průměrných mzdách a mnohé další najdete na stránkách

Českého statistického úřadu: www.csu.gov.cz/plzensky | tel.: 377 612 108, e-mail: infoservisplzen@csu.gov.cz

KOMENTÁŘ

Další informace o cestovním ruchu v 1. až 3. čtvrtletí 2024 naleznete na internetových stránkách:

<https://www.czso.cz/csu/czso/cri/cestovni-ruch-3-ctvrtleti-2024>

Kontakt:

Ing. Lenka Hamouzová

Krajská správa ČSÚ v Plzni

T: 377 612 145

M: 704 645 852

E: lenka.hamouzova@csu.gov.cz