

KOMENTÁŘ

3. 6. 2024

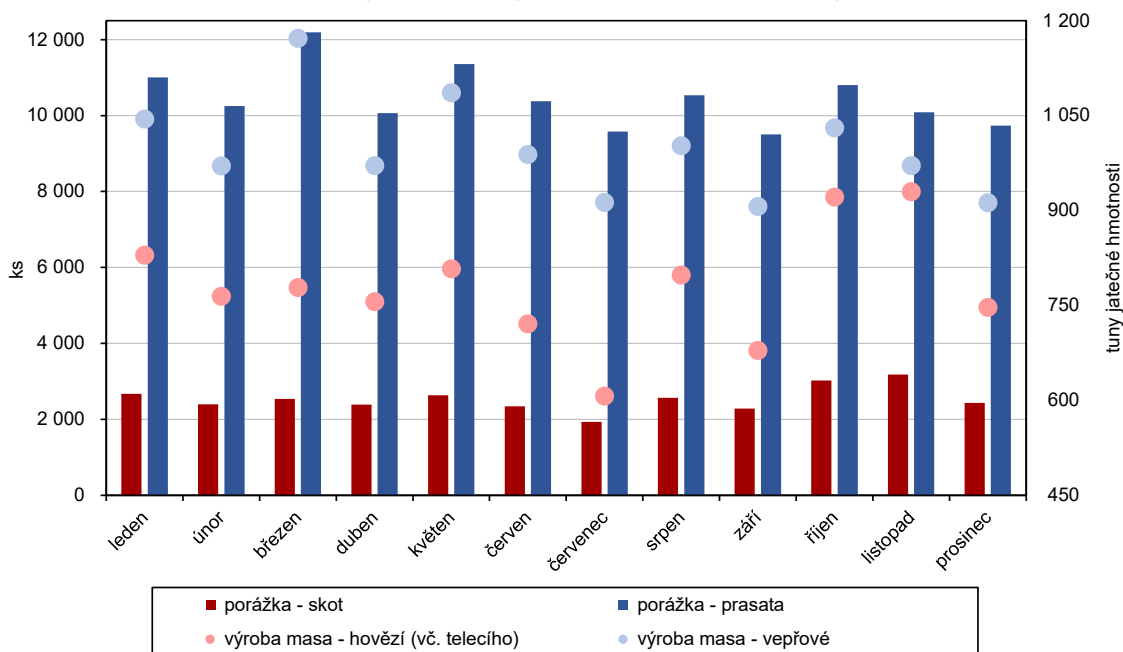
Porážka hospodářských zvířat a výroba masa v Plzeňském kraji v roce 2023

V Plzeňském kraji bylo v roce 2023 poráženo více kusů skotu než ve stejném období předchozího roku. V případě porážky prasat šlo o meziroční pokles. Nejvyšší regionální produkce masa bez drůbežního v roce 2023 byla zaznamenána v měsíci říjnu.

V průběhu roku 2023 bylo v Plzeňském kraji poráženo 30 384 kusů **skotu**, což bylo o 1 543 kusů více než ve stejném období roku 2022, největší početní nárůst je patrný u krav (o 1 012 kusů), dále pak u jalovic (o 387 kusů). Celkem bylo v regionu vyrobeno 21,3 tis. tun jatečné hmotnosti masa bez drůbežního, z toho 9,3 tis. tun tvořilo hovězí maso včetně telecího a 12,0 tis. tun maso vepřové.

Na první místo v počtu poražených kusů skotu se zařadil Pardubický kraj s 56,3 tisíci, na místo druhé Vysočina (49,2 tisíc kusů), v obou případech došlo k mírnému meziročnímu navýšení. Třetí příčku obsadil Plzeňský kraj, který zaznamenal meziroční nárůst ve sledovaném období o 5,4 % a na celkovém počtu poražených zvířat v ČR se podílel 13,3 %. Během roku 2023 byla zjištěna v rámci regionu nejvyšší porážka skotu v měsíci listopadu a naopak nejnižší v červenci. Průměrná živá hmotnost skotu ve výše uvedeném období činila v regionu 579,4 kg na kus, což bylo v průměru o 1,8 kg na kus více v porovnání s průměrnou hodnotou v ČR. Naopak tomu bylo u živé hmotnosti u býků, kde byl průměr v ČR o 12,7 kg vyšší než v Plzeňském kraji.

Porážka hospodářských zvířat a výroba masa v Plzeňském kraji v roce 2023

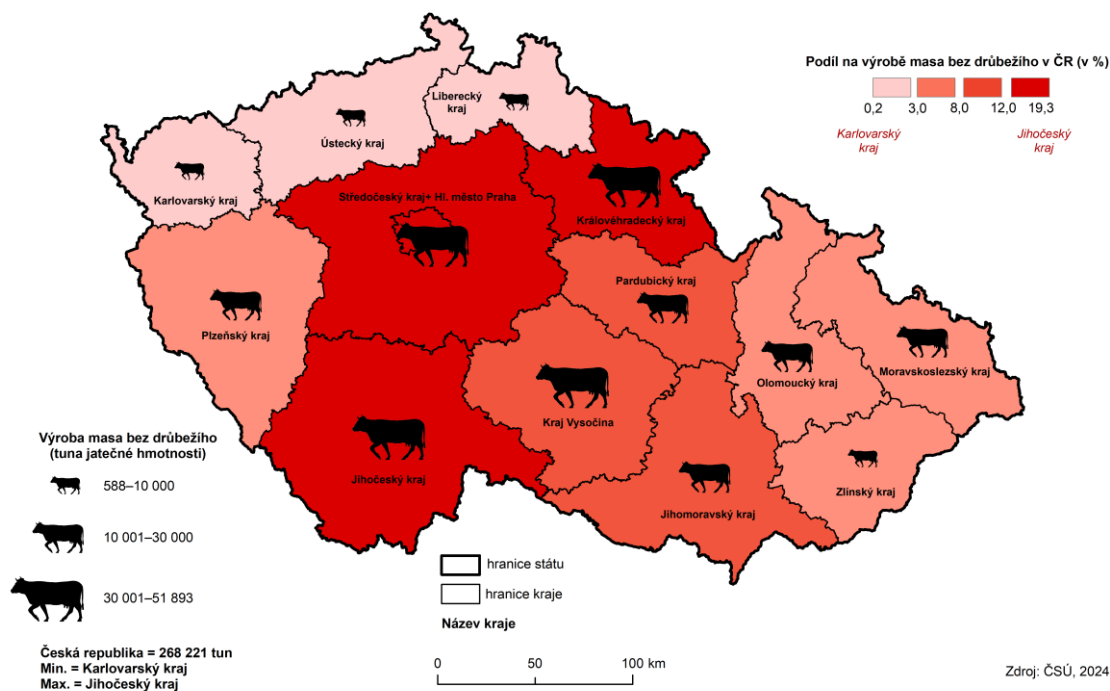


KOMENTÁŘ

V případě porážky **prasat** v Plzeňském kraji byl zaznamenán meziroční pokles o 6 689 kusů, což bylo o 5,1 % méně než v období ledna až prosince předchozího roku. Nejvíce prasat v regionu v průběhu roku porazili v měsíci březnu a nejméně v září. V souvislosti s poklesem poražených kusů v Plzeňském kraji se zde snížila také výroba vepřového masa, a to o 484 tun jatečné hmotnosti. Průměrná živá hmotnost prasat (bez prasníc a kanců) byla nejvyšší mezi kraji, činila 123,1 kg a převýšila hodnotu průměru ČR o 5,2 kg/ks.

Mezikrajské srovnání také ukázalo, že největší počet poražených prasat byl evidován v Jihočeském kraji (542,3 tisíce kusů). Plzeňský region se s 125,5 tisíci kusy zařadil na sedmé místo a naopak nejmenší počet byl zjištěn v kraji Zlínském (49,3 tisíce kusů). Nejvíce vepřového masa bylo tedy vyrobeno v Jihočeském kraji (50,4 tun jatečné hmotnosti) a jeho podíl tvořil zhruba čtvrtinu celkové produkce vepřového masa v ČR.

Výroba masa (bez drůbežního) podle krajů v roce 2023



V Plzeňském kraji byl zaznamenán v období ledna až prosince v porovnání se stejným obdobím roku 2022 vyšší počet porážek u **ovcí** včetně jehňat, hodnota poražených kusů u ovcí byla shodná, v případě samotných jehňat došlo k nárůstu o 12,5 %. V průběhu roku 2023 bylo poraženo 715 ovcí, z toho 548 jehňat, nejvyšší porážka byla v dubnu a nejnižší v únoru. Region se zařadil na třetí místo mezi zveřejněnými údaji za kraje, nejvyšší porážka u tohoto druhu zvířat byla evidována ve Středočeském kraji včetně Prahy (celkem téměř 2 tisíce kusů) a v Pardubickém kraji (756 ks).

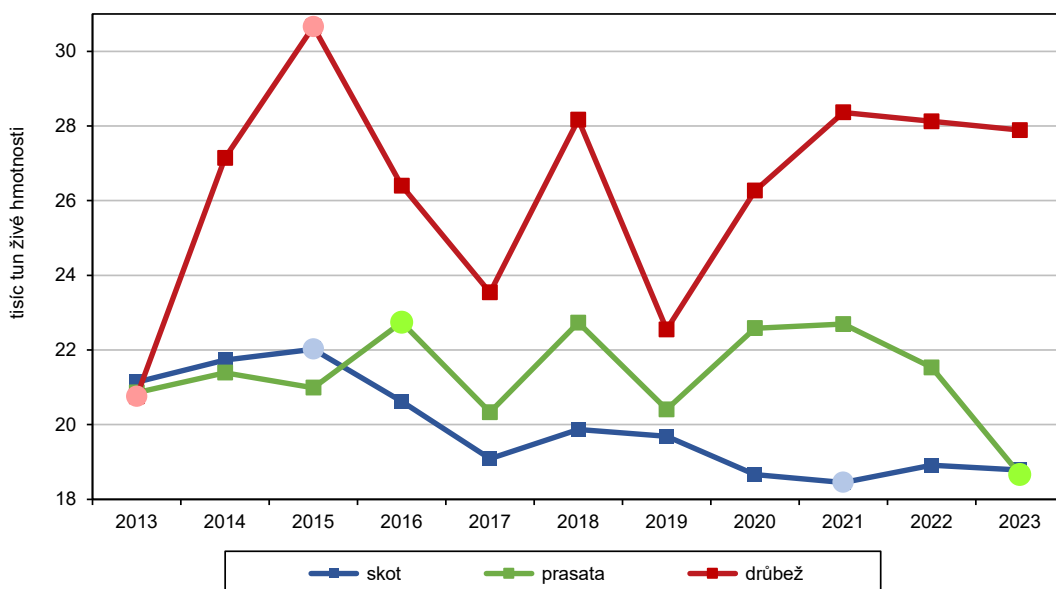
KOMENTÁŘ

Výroba skopového a zároveň koziho masa v kraji jen mírně vzrostla na současnou hodnotu 11 tun jatečné hmotnosti a podílela se 8,9 % na celkové výrobě tohoto druhu masa v ČR. Největším producentem skopového a koziho masa byla Praha a Středočeský kraj, kde bylo dohromady vyrobeno 28,6 % z celorepublikové produkce.

Výroba jatečné drůbeže v roce 2023 činila v Plzeňském kraji 27 386 tun živé hmotnosti, meziroční pokles činil 0,9 %. Výroba jatečné drůbeže tvořila 10,6 % objemu výroby v ČR. V produkci jatečné drůbeže se Plzeňský kraj umístil na čtvrtém místě. Nejvyšší objem produkce jatečné drůbeže byl dosažen v krajích Jihomoravském (56 566 tun živé hmotnosti) a Středočeském včetně Prahy (52 385 tun živé hmotnosti), naopak nejnižší byl v krajích Karlovarském (630 tun živé hmotnosti) a Libereckém (2 688 tun živé hmotnosti).

Výroba jatečného skotu, prasat a drůbeže v Plzeňském kraji

(vyznačeny maximální a minimální hodnoty)



Růst nebo pokles zemědělské produkce ovlivňuje celá řada faktorů. Jedním z těchto faktorů je cenový vývoj na světových trzích, který se řídí poptávkou a nabídkou. Ceny placené producentům často nestačí pokrýt náklady vynaložené do zemědělské produkce. V současné době se nepříznivě na růstu cen zemědělské produkce podílejí rostoucí ceny energií, krmiva, v neposlední řadě přispívá k nepříznivé situaci i změna klimatu, a proto zaleží i na výši dotací, které stát může poskytnout zemědělcům k udržení jejich produkce.

Více údajů naleznete ve Veřejné databázi: [Nastavení parametrů výstupního objektu VDB \(czso.cz\)](#).

KOMENTÁŘ

Porážka hospodářských zvířat a výroba masa v Plzeňském kraji

	Měřicí jednotka	2022	2023	Rozdíl 2023-2022	Index 2023/2022	Podíl kraje na ČR v % ¹⁾	
						2022	2023
Porážka hospodářských zvířat							
skot celkem	ks	28 841	30 384	1 543	105,4	12,9	13,3
býci	ks	10 131	10 171	40	100,4	11,2	11,6
jalovice	ks	3 054	3 441	387	112,7	12,2	13,0
krávy	ks	14 641	15 653	1 012	106,9	14,8	14,9
telata	ks	478	450	-28	94,1	9,5	9,1
prasata (bez prasnic a kanců)	ks	132 200	125 511	-6 689	94,9	5,9	5,8
ovce (bez jehňat)	ks	167	167	0	100,0	7,8	7,2
jehňata	ks	487	548	61	112,5	8,4	11,0
Výroba masa (bez drůbežního)							
hovězí	tuna jatečné hm.	21 371	21 319	-52	99,8	7,7	7,9
telecí	tuna jatečné hm.	8 872	9 304	432	104,9	13,6	13,3
vepřové	tuna jatečné hm.	33	34	1	102,9	10,7	11,0
skopové	tuna jatečné hm.	12 453	11 968	-484	96,1	5,7	6,0
jehněčí	tuna jatečné hm.	4	4	0	102,0	8,5	7,4
drůbež	tuna jatečné hm.	7	7	0	103,4	8,7	10,0
drůbež	tuna jatečné hm.	27 622	27 386	-236	99,1	10,7	10,6
Průměrná živá hmotnost							
skot	kg živé hm./ks	581,5	579,4	-2,1	99,6	4,6	1,8
býci	kg živé hm./ks	670,4	667,3	-3,1	99,5	-7,7	-12,7
prasata (bez prasnic a kanců)	kg živé hm./ks	121,2	123,1	1,9	101,6	2,9	5,2
ovce (bez jehňat)	kg živé hm./ks	54,8	55,8	1,1	101,9	7,6	4,4
jehňata	kg živé hm./ks	32,5	29,8	-2,6	91,9	-0,2	-2,9

¹⁾ u průměrné živé hmotnosti je uveden rozdíl proti průměrným hodnotám ČR v kg živé hm./ks

Kontakt:

Mgr. Tereza Mildorfová
Krajská správa ČSÚ v Plzni
Tel.: 377 612 108
E-mail: tereza.mildorfova@czso.cz