

Výzkum, vývoj a informační technologie v mezikrajském srovnání v roce 2019

V roce 2019 dosáhly v České republice celkové výdaje na výzkum a vývoj 111,6 miliardy korun, největší relativní nárůst, téměř třetinový, byl zaznamenán v Karlovarském kraji. Výdaje na financování vývoje a výzkumu v Plzeňském kraji dosáhly částky 5,1 mld. Kč a region zaznamenal nejvyšší meziroční nárůst pracovníků v oblasti výzkumu a vývoje ve srovnání s ostatními kraji. Činnostmi v oblasti ICT se v České republice v roce 2019 zabývalo 200,5 tis. zaměstnanců, z hlediska územního rozložení jsou ICT specialisté nejvíce koncentrováni v Praze, Jihomoravském a Středočeském kraji. Podíl domácností s připojením na internet se stále zvyšuje, v roce 2019 bylo připojeno více než čtyři pětiny domácností v ČR.

Výzkum a vývoj

Výzkumem a vývojem (VaV) se v České republice v roce 2019 zabývalo 79 245 osob (přepočteno na plnou roční pracovní dobu plně věnovanou VaV činnostem). Počet těchto zaměstnanců v dlouhodobém pohledu roste, proti roku 2018 se zvýšil o 5,7 %, přičemž nárůst byl zaznamenán téměř ve všech krajích. Více než třetina z celkového počtu zaměstnanců působila v Hl. městě Praha, necelá pětina v Jihomoravském kraji. Naopak v deseti krajích podíl na počtu zaměstnanců VaV v České republice nedosáhl ani 5 %.

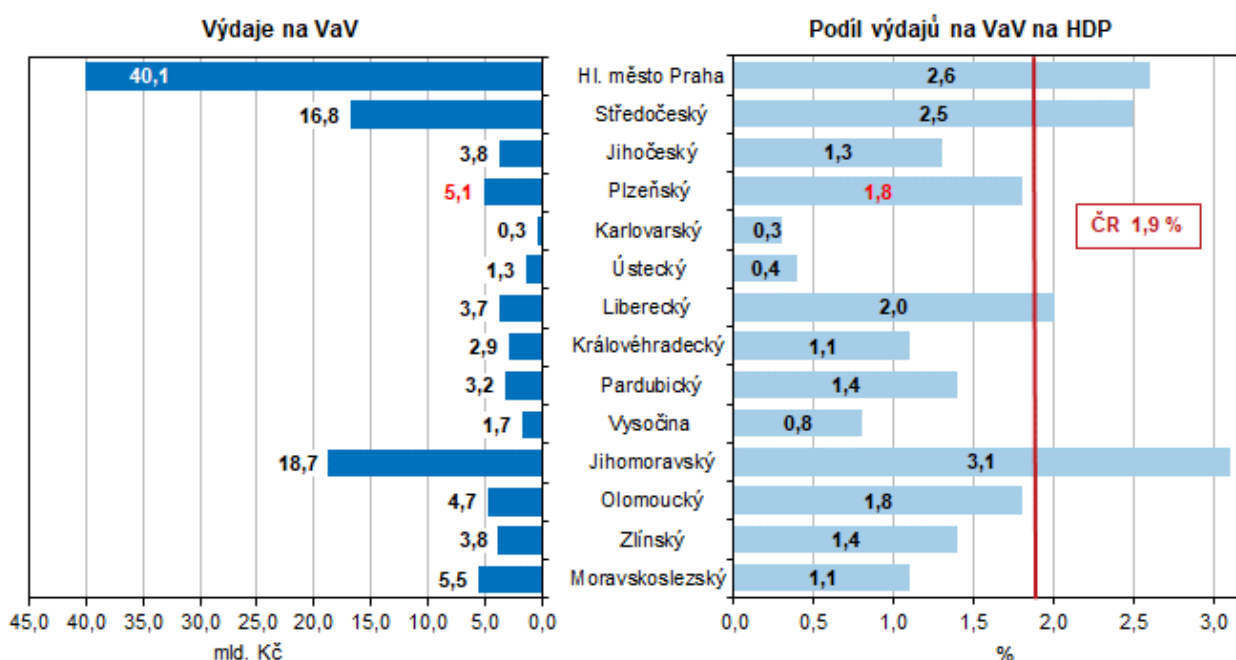
V roce 2019 dosáhly celkové výdaje na výzkum a vývoj 111,6 miliardy korun, proti roku 2018 vzrostly o 8,6 %. K největšímu nárůstu (téměř o třetinu) došlo v Karlovarském kraji, přesto jsou zde výdaje na VaV mezi kraji nejnižší. Více než čtvrtinový nárůst byl zaznamenán v Ústeckém kraji. Dlouhodobě nejdůležitějším centrem českého výzkumu a vývoje je však nadále Praha, v níž byla v roce 2019 realizována více než třetina (35,9 %) celkových výdajů v České republice, konkrétně 40,1 mld. Kč. S velkým odstupem za ní následovaly kraje Jihomoravský a Středočeský, každý s podílem přibližně 16 %. Při přepočtu na regionální hrubý domácí produkt však dosáhl nejvyšší hodnoty Jihomoravský kraj (3,1 %), v Hl. městě Praha a Středočeském kraji výdaje dosahují 2,6, resp. 2,5 % HDP vytvořeného v příslušném kraji. Naproti tomu v Karlovarském kraji se podíl pohybuje kolem 0,3 %.

Nejvíc prostředků na výzkum a vývoj bylo vynaloženo v podnikatelském sektoru, a to 68,8 mld. Kč, z toho více než čtvrtina (27,4 %) v Hl. městě Praha a dále 19,2 % ve Středočeském kraji a 15,1 % v Jihomoravském kraji. Ze státního rozpočtu bylo na přímou veřejnou podporu výzkumu a vývoje v roce 2019 vynaloženo 36 mld. Kč, tedy o 2,4 mld. více než v roce 2018. Největší část prostředků (15,8 mld. Kč) směřovala na výzkum a vývoj prováděný na veřejných vysokých školách, 11,6 mld. Kč získaly veřejné výzkumné instituce a 3,4 mld. Kč směřovalo do podnikatelského sektoru.

V Plzeňském kraji:

- Pracovalo v roce 2019 celkem 3 725 zaměstnanců vývoje a výzkumu, ve srovnání s rokem 2018 došlo k nárůstu počtu zaměstnanců téměř o pětinu a Plzeňský kraj tak zaznamenal již druhým rokem nejvyšší nárůst mezi kraji.
- V roce 2019 bylo v podnikatelské sféře soustředěno 66,3 % a na akademické půdě 29,7 % z celkového počtu zaměstnanců vývoje a výzkumu.
- Došlo v roce 2019 k navýšení výdajů na financování vývoje a výzkumu na 5,1 mld. Kč a jednalo se o třetí nejvyšší nárůst v mezikrajském porovnání oproti předchozímu roku, a to o 16,9 %.
- Bylo vynaloženo v roce 2019 nejvíce prostředků na vědu a výzkum v podnikatelském sektoru (3,8 mld. Kč).
- Ze státního rozpočtu směřovala na přímou veřejnou podporu výzkumu a vývoje více než 1 mld. Kč, kde téměř tři čtvrtiny prostředků byly adresovány na vědu a výzkum prováděný na veřejných vysokých školách.

Výdaje na výzkum a vývoj podle krajů v roce 2019



Informační a komunikační technologie

Činnostmi v oblasti ICT se v České republice v roce 2018 zabývalo 200,5 tis. zaměstnanců (fyzické osoby), z toho 49,5 % tvořili ICT specialisté a zbyvajících část ICT technici. Z hlediska územního rozložení jsou ICT specialisté nejvíce koncentrováni v Praze, Středočeském a Jihomoravském kraji.

Počítač má doma 78,3 % českých domácností, tento podíl se v posledních letech již výrazně nemění. Roste však využívání přenosných počítačů, tedy notebooku nebo tabletu.

Internet v České republice používá 81 % osob starších 16 let. Uživatelů internetu v posledních letech přibývá hlavně mezi seniory. Podíl osob nad 55 let, které se připojují k internetu, se za posledních 10 let ztrojnásobil na současných 55 %. Ve věku 16–34 let užívá internet 98,3 % z obyvatel této věkové skupiny.

Podíl domácností s připojením na internet se stále zvyšuje, v roce 2019 dosáhl v republikovém průměru 81,1 %, nejvíce to bylo v Hl. městě Praha (84,9 %), nejméně v Ústeckém kraji (74,8 %). Roste podíl osob, které užívají internet na mobilním telefonu. V roce 2019 jej používalo v Hl. městě Praha 72,8 % uživatelů (z obyvatel ve věku 16 a více let), v roce 2011 to bylo pouze 16,1 % obyvatel. Obdobný vzestup nastal i v dalších krajích jako je Plzeňský (67,4 % v roce 2019) či Karlovarský (66,7 %).

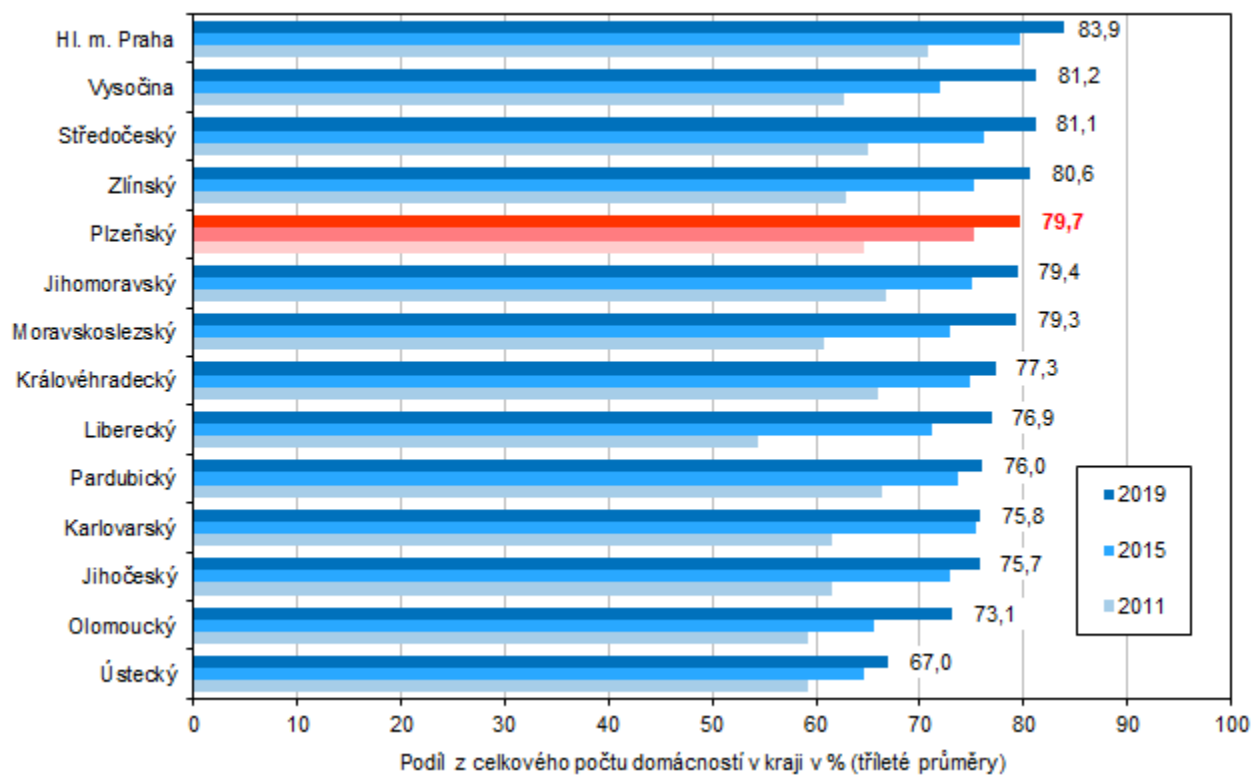
Internetové bankovníctví využívá v České republice 61 % osob starších 16 let, což je oproti roku 2010 trojnásobek. Zvyšuje se také podíl online nakupujících. Ještě v roce 2010 v e-shopech nakupovala pouze čtvrtina Čechů ve věku 16 a více let, v roce 2019 to bylo téměř 60 %.

V Plzeňském kraji:

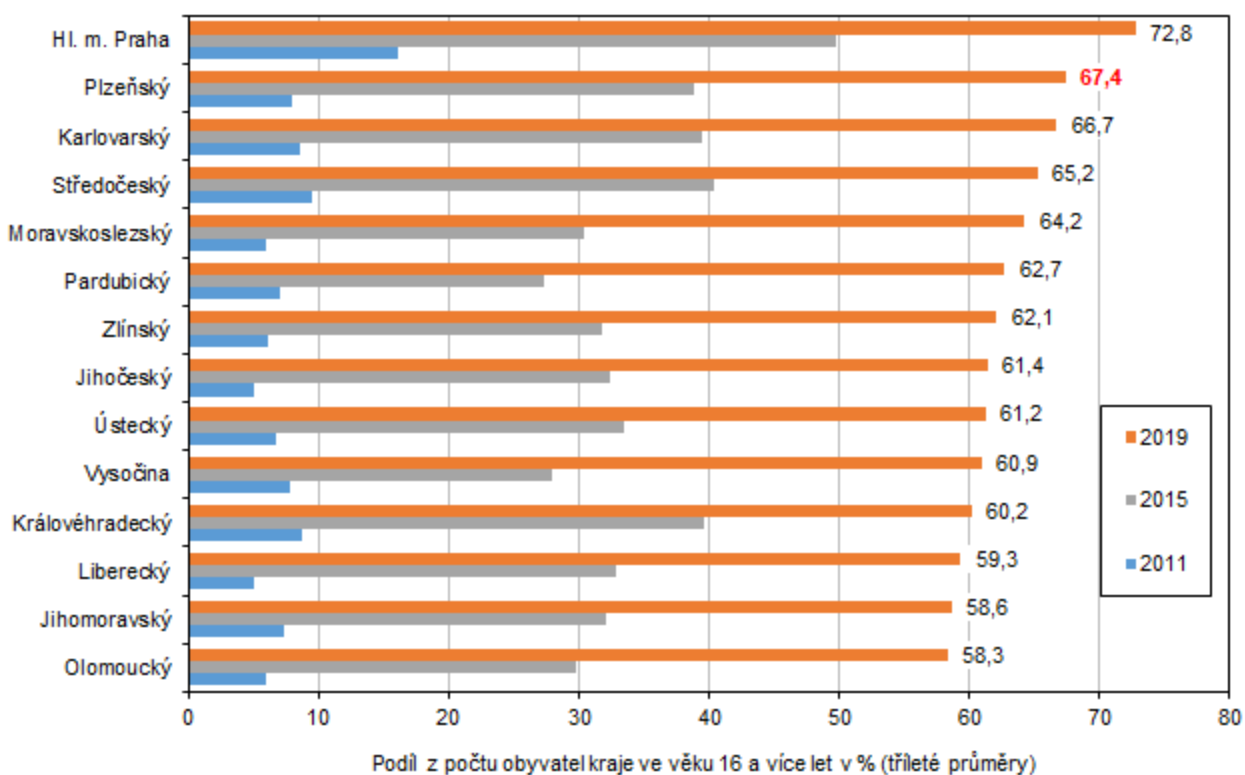
- Bylo připojeno v roce 2019 k internetu 83,2 % domácností, což je o 34,4 procentních bodů více než před 10 lety.
- Podíl uživatelů internetu na mobilním telefonu ve věku 16 a více let byl 67,4 % v roce 2019, přičemž před pěti lety užívalo internet v mobilu pouhých 30,6 % těchto uživatelů.
- Na internetu nakupovalo 57,9 % obyvatel ve věku 16 a více let v roce 2019, nejčastěji nakupovali obyvatelé ve věku 16–34 let (86,8 %), ve věku 35–54 let to bylo téměř 70 % nakupujících.
- V roce 2019 využívalo internetové bankovníctví 63,0 % obyvatel ve věku 16 a více let, za posledních 10 let vzrostl počet uživatelů internetového bankovníctví o 45,8 procentních bodů.

- K sociálním sítím bylo v roce 2019 připojeno 53,6 % uživatelů ve věku 16 a více let, což je téměř o 32 procentních bodů více než v roce 2011. Z toho nejčastějšími uživateli byli obyvatelé ve věku 16–34 let (94,5 %).

Domácnosti vybavené počítačem podle krajů



Uživatelé internetu na mobilním telefonu ve věku 16 a více let podle krajů



Mnoho dalších informací najdete v aktualizované **sadě tabulek** s podrobnějším pohledem na oblast výzkumu, vývoje, informačních technologií a jejich využívání, který je možné získat z výkaznictví nebo z administrativních zdrojů dat. Kromě srovnání postavení jednotlivých krajů v roce 2019 je zde rovněž zobrazen vývoj v posledních letech.

Výzkum a vývoj v mezikrajském srovnání:

<https://www.czso.cz/csu/xp/vyzkum-a-vyvoj-v-mezikrajskem-srovnani>

ICT v mezikrajském porovnání:

<https://www.czso.cz/csu/xp/ict-v-mezikrajskem-porovnani>

Další poznatky z těchto oblastí (včetně grafů, kartogramů, komentářů a podrobné metodiky) můžete získat v samostatné publikaci:

<https://www.czso.cz/csu/czso/veda-vyzkum-a-informacni-technologie-v-mezikrajskem-srovnani-2017>

Kontakt:

Ing. Lenka Hamouzová

Krajská správa ČSÚ v Plzni

Tel.: 377 612 145

E-mail: lenka.hamouzova@czso.cz